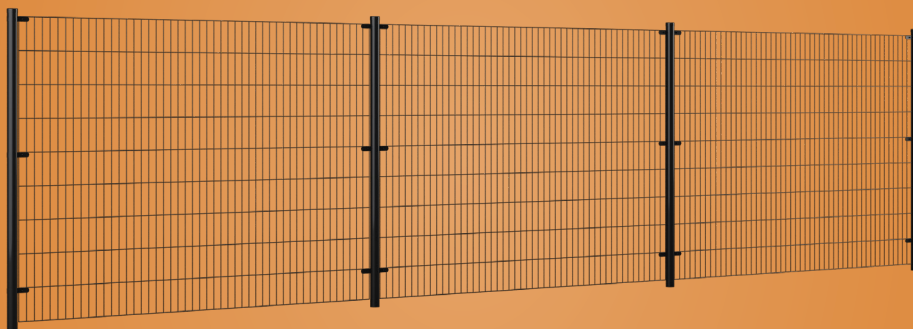


# **HEKWERKDIRECT.nl**

*Dé doe-het-zelf hekwerkshop*

## **Montage- & gebruikershandleiding**



### **Dubbelstaafmat hekwerk Standaard & Excellent**

Bekijk ons hekwerk assortiment op [www.hekwerkdirect.nl](http://www.hekwerkdirect.nl)



# Handleiding

Geachte klant,

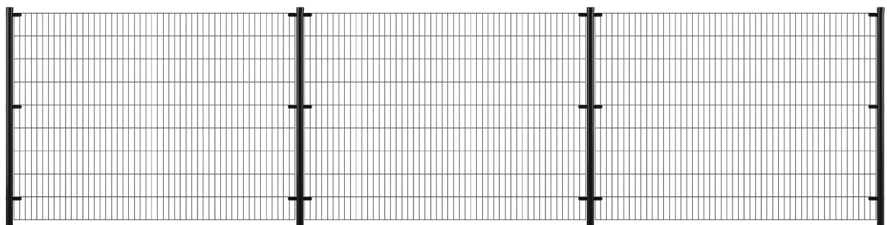
Wij danken je voor het vertrouwen in Hekwerkdirect en dat je voor ons dubbelstaafmat hekwerk hebt gekozen.

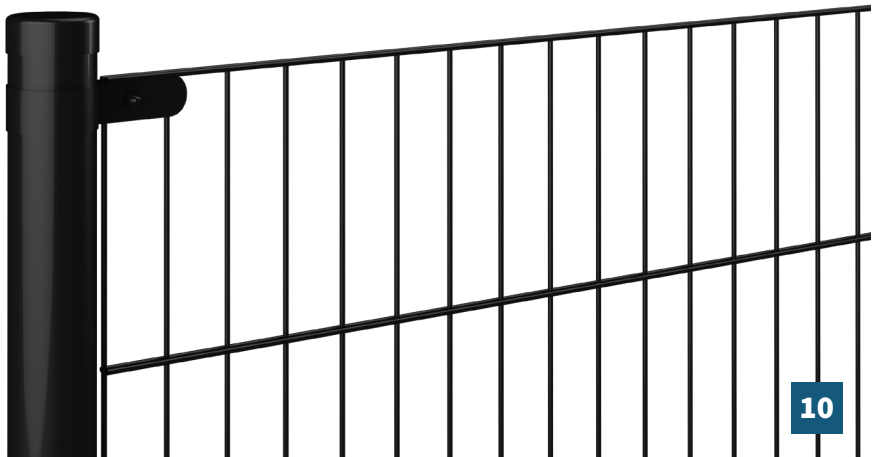
Deze handleiding is bedoeld voor de installateur en stelt de installateur in staat om het dubbelstaafmat hekwerk op een juiste manier te monteren.

Wij verzoeken je vriendelijk om de informatie in deze handleiding zorgvuldig door te nemen, alvorens het product te gaan installeren.

In deze handleiding word je begeleid tijdens plaatsing middels een duidelijk te doorlopen stappenplan. Daarnaast vind je in deze handleiding een aantal handige gegevens over de materialen en overige onderdelen.

Succes!





## Inhoud

Disclaimer	3
Benamingen	4
Afscherming en beveiliging	6
Optionele onderdelen	7
Montage handleiding	8
Onderhoudsadvies	10
Milieu, demontage & opslag	12

7



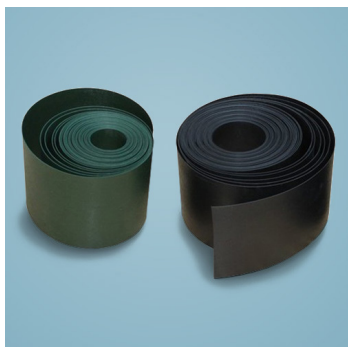
Onderdelen

7



**Inhoud pakket**

8



**Afscherming & beveiliging**

## Disclaimer

Het dubbelstaafmat hekwerk dat wij leveren is makkelijk te plaatsen. Deze handleiding zal je begeleiden met een duidelijk te doorlopen stappenplan. HekwerkDirect kan niet verantwoordelijk worden gesteld voor eventuele schade veroorzaakt door oneigenlijk, verkeerd of onverstandig gebruik. Lees deze handleiding aandachtig door.

Indien wordt afgeweken van de beschreven handelingen in de montagehandleiding, vervalt elke vorm van garantie en aansprakelijkheid van de leverancier.

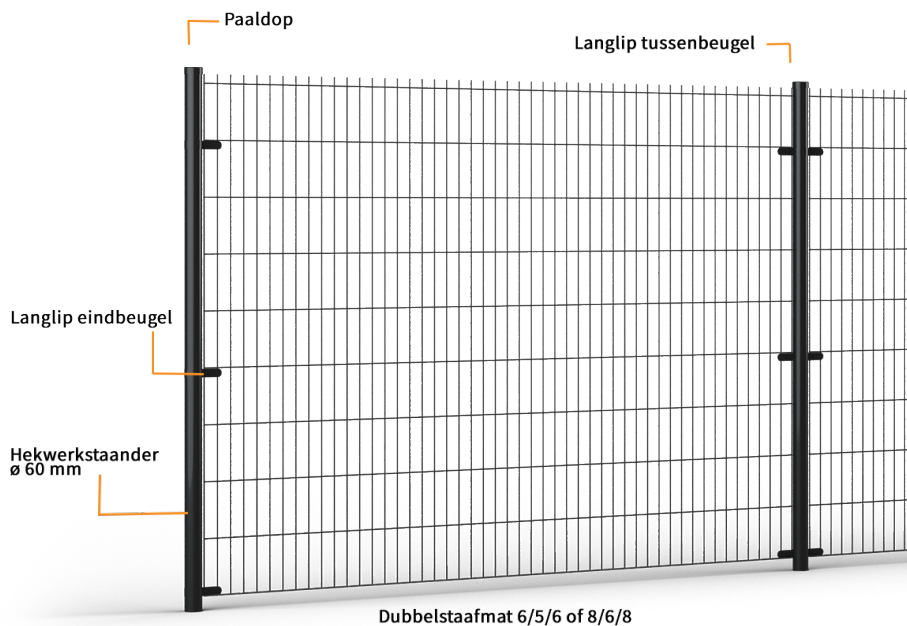
HekwerkDirect aanvaardt geen aansprakelijkheid voor eventuele gevolgschade. Aan het monteren van het hekwerk worden eisen gesteld. De veiligheid moet altijd gewaarborgd zijn, zodat de gebruikers en derden veilig gebruik kunnen maken van het hekwerk. De monteur draagt de verantwoordelijkheid voor juiste montage.

Indien je nog verdere vragen hebt of onduidelijkheden tegenkomt, kun je altijd contact met ons opnemen.

 **HEKWERKDIRECT.nl**

# Verklaring

## Onderdelen dubbelstaafmat hekwerk



### Specificaties dubbelstaafmatten:

Een dubbelstaafmat is opgebouwd uit matten met 2 horizontale draden met daartussen een verticale draad. Je hebt de keuze uit 6/5/6 of 8/6/8 matten. De matten zijn leverbaar in de kleur groen (RAL 6009), zwart (RAL 9005) en antraciet (RAL7016).



De staafmat is verzinkt volgens de norm NEN-EN-ISO 1461 en gecoat volgens de norm NEN 5254. De staafmatten hebben een maaswijdte van 50 x 200 mm.

De dubbelstaafmatten hebben een vaste breedtemaat van 2510 mm en zijn leverbaar in diverse hoogtematen van 600 tot en met 2430 mm. Je kunt dubbelstaafmatten eenvoudig op maat slijpen/ zagen als je een afwijkende breedtemaat nodig hebt. Je kunt de uiteindes bijwerken met onze zink- en/of lakspray.



### Specificaties palen:

De palen behorend bij het dubbelstaafmat pakket zijn  $\varnothing$  60 mm palen en hebben een wanddikte van 1,75 mm.



### Specificaties bevestigingsmaterialen:

Het pakket wordt geleverd inclusief alle benodigde bevestigingsmaterialen die nodig zijn om de dubbelstaafmatten stevig en compleet te plaatsen. De volgende materialen zijn inbegrepen:

- Palen  $\varnothing$  60 mm
- Paaldoppen
- Dubbelstaafmatten 6/5/6 of 8/6/8
- Langlip bevestigingsbeugels
- Bouten/ moeren/ ringen



# Afscherming en beveiliging

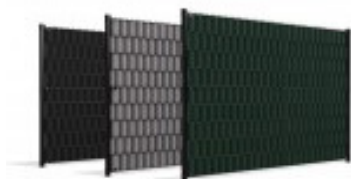
Het dubbelstaafmat hekwerk is ook eenvoudig af te schermen middels vlechtband. Ook kun je kiezen voor beveiliging door middel van prikkeldraad.

## Vlechtband

De vlechtband is verkrijgbaar in RAL6009, RAL9005 en RAL7016 en wordt geleverd per rol van 50 meter. De breedte van de vlechtband is 190 mm en is dus geschikt voor dubbelstaafmat hekwerk en dubbelstaafmat poorten.

De vlechtband is vervaardigd uit krimpvrij en langdurig UV bestendig Polyethyleen voor een extra lange levensduur in alle weersomstandigheden.

Neem een kijkje op onze site om te zien hoeveel vlechtband je nodig hebt.



## Prikkeldraadhouders & prikkeldraad

Met prikkeldraadhouders kun je prikkeldraad spannen boven het dubbelstaafmat hekwerk. We hebben 3 soorten prikkeldraadhouders zowel aluminium als gecoat, zodat dit bij je hekwerk past. Soorten: 2 draads recht, 3 draads recht en 3 draads hoek 45°.

De paaldoppen dien je te vervangen voor prikkeldraadhouders. Heb je hoeken/ of eindpalen in je hekwerk? Dan dien je verlengde hoekpalen te gebruiken om hier de prikkeldraad omheen te spannen met eindbanden. Meer informatie? Neem contact met ons op voor vrijblijvend advies.





# Optionele extra onderdelen

Heb je al een bestaand hekwerk wat je wil uitbreiden? Heb je nog plannen om in de toekomst je hekwerk uit te breiden? Of wil je de dubbelstaafmatten aan bijvoorbeeld de muur bevestigen? Hiervoor hebben wij diverse (extra) onderdelen, zodat je dit eenvoudig kunt uitvoeren.



Bevestigingszadels



T-splitsingset



Complete staander set

## Poorten dubbelstaafmat hekwerk

Ook hebben wij een bijpassende (enkele of dubbele) poort voor het dubbelstaafmat hekwerk. Zowel de poorten met 6/5/6 als 8/6/8 vulling zijn eenvoudig te koppelen aan de dubbelstaafmatten.

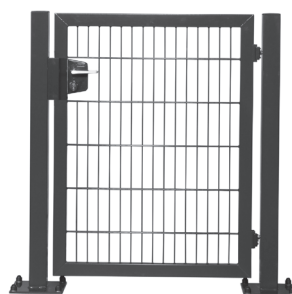
We hebben ook complete sets om de poort te koppelen aan het hekwerk.



Tuinpoort dubbelstaafmat  
6/5/6 vulling



Betonmortel



Tuinpoort dubbelstaafmat  
8/6/8 vulling

# Montage handleiding

Voordat je het dubbelstaafmathekwerk gaat monteren, is het handig om een overzichtelijke tekening te maken met hierin de maten waarin het hekwerk geplaatst gaat worden. Dit bespaart veel tijd en voorkomt onnodige fouten. Ga je ook een poort plaatsen? Voordat je het hekwerk plaatst is het aan te raden om eerst de poort te plaatsen.

## Stap 1 - Startpunt bepalen

Bepaal waar je het dubbelstaafmat hekwerk wil gaan plaatsen. Houd met het bepalen van de lengte van het hekwerk rekening met eventuele uitsparingen zoals een poort of doorgang. Begin bij een vast punt, waar de maat niet meer kan veranderen, bijvoorbeeld een muur, schutting, hoek of poort. Houd er ook rekening mee, als de grond afloopt, dat je zo laag mogelijk begint bij het hoogste punt.

## Stap 2 - Lijn uitzetten

Zet vanuit het startpunt een lijn uit in de richting waar het hekwerk geplaatst gaat worden. Zorg dat de ondergrond vrij is van obstakels zoals boomstronken, bestrating en puin. Egaliseer de strook grond waar je het hekwerk wil plaatsen indien nodig.

## Stap 3 - Palen klaarleggen & afstand bepalen

Leg de palen alvast klaar op 2,5 m van elkaar. Neem vervolgens bij de eerste paal de maat van 252 cm die tussen elke paal moet komen (H.O.H. is 258 cm). Ergens niet genoeg ruimte voor een hele mat? Deze kun je eenvoudig op maat maken met een slijptol of ijzerzaag. Je kunt dit bijwerken met een zink- en/of lakspray.

---

## Benodigdheden

- Palenrammer of heikop
- Schop/ spade
- Grondboor
- Meetlint/ rolmaat
- Waterpas
- Piketpaaltjes
- Spantouw
- (snel)beton
- Steeksleutel of ratel 13 mm



**Let op:** Er zit aan 1 kant van de paal aan het uiteinde een gat. Dit is voor het ophangen van de paal tijdens het coaten. Deze kant van de paal dien je in de grond te plaatsen, houd daar rekening mee tijdens de montage.

#### **Stap 4 - Diepte van de paal bepalen**

Boor met de grondboor een gat voor de eerste paal. De paal moet uiteindelijk de hoogte van het paneel + **7 cm** hebben. Dit is voor **2 cm** speling *boven* en **5 cm onder** het hek. De rest van de paal gaat de grond in (ca. 80 cm).

#### **Stap 5- Paal plaatsen**

Plaats de paal in het gat, controleer of hij nog tegen de lijn aan staat en sla hem tot gewenste hoogte de grond in. Zorg dat de paal waterpas staat en zet hem eventueel vast met (snel)beton.

#### **Stap 6 - Overige palen plaatsen**

Zodra de paal op de goede hoogte is, leg dan een houten lat van precies 252 cm vanaf de geslagen paal, langs/ over het touw. Als dit gedaan is, kun je de volgende paal plaatsen. Herhaal stap 5 en 6 tot alle palen geplaatst zijn.

#### **Stap 7 - Dubbelstaafmatten bevestigen**

Plaats de dubbelstaafmatten tussen de palen en bevestig deze handvast met de bijgeleverde beugels. Let op: Houd ruimte voor de paaldop aan de bovenzijde van de paal. Je kunt ervoor kiezen om de bovenste beugel met een zelfborende parker vast te zetten. Herhaal deze stap bij alle matten.

#### **Stap 8 - Controle en aandraaien van de dubbelstaafmatten**

Als alle matten zijn bevestigd aan de palen middels de beugels, draai je alles goed aan met een steeksleutel of ratel.

#### **Stap 9 - Paaldoppen**

Plaats de paaldoppen over de palen.


---

#### **Hoogte hekwerk:**

800 mm  
1000 mm  
1200 mm  
1400 mm  
1600 mm  
1800 mm  
2000 mm

#### **Aantal beugels per paal**

2 beugels  
2 beugels  
2 beugels  
3 beugels  
3 beugels  
4 beugels  
4 beugels



# Onderhoudsadvies coating

Dit is een onderhoudsadvies behorende bij VISEM Kwaliteitseisen Duplexstelsysteem poedercoatings. Houd de coating in goede conditie!

## Algemeen

Verzinkt staal en aluminium met een coating die aan de Visem kwaliteitseisen voldoet, heeft een lange levensduur. Uiteraard komt periodiek onderhoud van de coating, de levensduur tegoed.

## Vervuiling

De coating kan in een bosrijke omgeving vervuilen door bijv. algen aangroei. Maar ook aanslag van ijzer- of koperdeeltjes afkomstig van railverkeer werkt coating vervuilend. Aan de kust, tot ca 25 km landinwaarts, zijn het vooral chloriden (zout) die op de coating inwerken. En in stedelijke en industriële omgevingen wordt de coating dagelijks vervuild door een zuurig milieu. Hiernaast slaat er ook nog dagelijks microstof neer, dat zich nestelt in hoeken en gaten en zich op die plaatsen aan de coating hecht.

## Onderhoud, reiniging methode en frequentie

Een goed aangebracht poedercoatingsysteem behoudt jaren zijn beschermende werking. Daarnaast garandeert het een esthetische uitstraling als er in de vorm van reinigen periodiek onderhoud aan wordt gepleegd.

Overal komen we gecoat verzinkt staal en aluminium tegen. Metalen raamprofielen worden meestal als onderdeel van de glasbewassing gereinigd. Echter hekwerken, gevelpanelen, constructiedelen en bijv. lichtmasten zullen gescheiden moeten worden gereinigd.

Het reinigen van het coatoppervlak vraagt speciale kennis, met name over:

Aard en graad van vervuiling

---

Reinigingsapparatuur

---

Reinigingsmethode

---

Reinigingsmiddelen

---

Bereikbaarheid

---

Vormgeving van het object



Bij het reinigingsbedrijf ligt de taak en de verantwoordelijkheid om per situatie de meest effectieve methode te adviseren. Doorgaans kan volstaan worden met een van tevoren opgesteld standaard reinigingsplan, zoals:

- Verwijderen van grof vuil door middel van afsprengen met leidingwater.
- Het benevelen/besproeien met en laten inwerken van een neutraal of zwak alkalisch reinigingsmiddel.
- Handmatig de vuilaanslag van de ondergrond losmaken met gebruik van “nonwoven nylon” handpadwit.
- Vervolgens grondig naspoelen met leidingwater.

### Verzorging van de coating

Ondanks de toepassing van uitstekende UV bestendige poedercoatings en zelfs met een zorgvuldige periodieke reiniging, is een behandeling met een wasachtig product zinvol voor een extra beschermend effect.

‘De juiste  
productinformatie  
is voor ons heel  
belangrijk’

### Reinigingsmiddelen

De reinigingsmiddelen mogen de coating en de ernaast gelegen materialen nooit aantasten. Daarom zijn uitsluitend neutrale middelen met een pH-waarde tussen 6 en 8 toegestaan. Ook mogen de reinigingsmiddelen geen krassend en/of schurend en/of fijn schurende materialen bevatten.

Het spreekt dus vanzelf, dat schuurlinnen, schuurpapier, staalwol, scotchbrite, staalborstel en andere soortgelijke grove werktuigen/materialen niet bruikbaar zijn. De reinigingsfrequentie (zie onderstaande tabel) wordt in belangrijke mate bepaald door de vervuilingsgraad, de aard en de mate van belangrijkheid en door visuele aspecten. De vuil belastende factoren als omschreven onder “vervuiling” gaan dikwijls samen.

Frequentie van reinigen	Belastingsfactor C2/C3	Belastingsfactor C4/C5
Vlak beregend oppervlak	1x per jaar	2x per jaar
Vlak onberegend oppervlak	2x per jaar	3x per jaar
Geprofileerd beregend oppervlak	2x per jaar	3x per jaar
Geprofileerd onberegend oppervlak	3x per jaar	4x per jaar



Dan spreken we van een verhoogde belastingsfactor. In alle afzonderlijke gevallen is sprake van een normale belasting. Naast de vervuiling wordt het gecoate oppervlak ook periodiek gereinigd door beregening.

Wanneer er sprake is van deze belangrijke natuurlijke reiniging, dan is dit gecoate oppervlak minder aangetast dan de delen die onder gevels en/of in de luwte liggen.

## Onderhoud tips

- o Voorkom beschadiging van de coating.
- o Reinig de coating tijdig en zorgvuldig.
- o Inspecteer de coating na reiniging op gebreken en laat dit direct vak bekwaam herstellen.
- o Gebruik nooit schurende en/of krassende reinigingsmiddelen en/of gereedschappen.
- o Gebruik pH-neutrale reinigingsmiddelen die ook geschikt zijn voor de omgeving (glas, rubbers, katten, kunststoffen, etc).
- o Na het reinigen altijd naspoelen met schoon leiding water.
- o Gebruik in het laatste spoelwater een was als extra beschermlaag.

## Milieu, demontage, opslag en transport

Bij beëindiging van de levensduur van het product, dient het gescheiden te worden van ander afval.

### Demontage

Informeer binnen uw regio naar de mogelijkheden om, bij beëindiging van het gebruik, het product in te leveren. Gooi elektrische apparaten en onderdelen zoals batterijen en de accu, niet weg, maar bekijk of (onderdelen van) het product ingeleverd, gerecycled of hergebruikt kan worden. Indien je niet over deze mogelijkheden beschikt, verwijder dan zelf kundig alle herbruikbare componenten, zoals metalen, bevestigingsmaterialen en elektrische onderdelen. Verwijder de kunststof onderdelen voor recycling.

### Opslag en transport

Indien je het product gaat opslaan of transporteren, zorg er dan voor dat je het product goed verpakt. Opslaan dient in een droge omgeving te gebeuren.



# HELEMAAL HAPPY?!

Ben je tevreden over het geleverde hekwerk  
en onze service?  
Laat het ons weten via Kiyoh!

Uiteraard vind je Kiyoh ook op onze website  
én op Facebook.

Wanneer je onze Facebookpagina liked ben je meteen op de  
hoogte van alle nieuwe (win)acties.

Wij zijn altijd blij met een foto van het eindresultaat!  
Deze kun je sturen naar onze Whatsapp: 06 539 837 34




## Hekwerkdirect

Steenoven 1  
5626 DK Eindhoven

## Direct contact

t: 040 209 4087  
whatsapp: 06 539 837 34  
e: [contact@hekwerkdirect.nl](mailto:contact@hekwerkdirect.nl)

## Social media

 /Hekwerkdirect  
 /Hekwerk Direct  
 /ABC\_Hekwerk\_NL



Gratis verzending boven €500,-



Altijd 5 jaar garantie



Levering met eigen bezorgservice



Achteraf betalen



 **HEKWERKDIRECT.nl**  
*Dé doe-het-zelf hekwerkshop*

dé doe-het-zelf hekwerk webshop!