



Procedure voor
upgrading van de
criteria bij de
DSF90
en de
DSF90E



Inhoudsopgave

1	Voorwoord	2
2	Upgrading via de USB stick.....	3
2.1	Vorbereiden van de USB stick	3
2.2	Upgrading van de DSF90/E	3
3	Directe upgrading via de USB poort van de computer.....	4

1 Voorwoord

De upgrading van de criteria bij de DSF90/E kan op twee manieren uitgevoerd worden.

Al naargelang de omstandigheden kan er de voorkeur aan de ene of aan de andere methode gegeven worden.

Hieronder volgt een korte beschrijving van de twee methodes met de betreffende hardware- en softwarevereisten.

Upgrading via USB stick (blz. 3)

Het bestand met de criteria wordt op de USB stick geladen.

De USB stick wordt vervolgens gebruikt om de DSF90/E te upgraden.

Voordelen: Als de USB stick voorbereid is kan er één of meer DSF90/E units ter plaatse geüpgraded worden.

Nadelen: Het is niet mogelijk om de lijst van de satellieten die in het geheugen opgeslagen zijn te laten weergeven.

Hardware: DSF90/E
Voeding 12Vdc
PC (Win98, Win2K, WinXP, Vista, Windows 7 32/64bit, Windows 8 32/64bit, Windows 10 32/64bit)
USB stick geformatteerd in FAT16 of FAT32.

Software: Bestand met criteria: "*Criteria_DSf90E_EUROPA*"

Directe upgrading via de USB poort van de computer (blz. 4)

Het bestand met de criteria wordt rechtstreeks vanuit de computer in het geheugen van de DSF90/E geladen.

De DSF90/E is met een USB kabel op de computer aangesloten.

Voordelen: Het is mogelijk om de lijst van de satellieten die in het geheugen opgeslagen zijn te laten weergeven.

Nadelen: De DSF90/E unit moet op de computer aangesloten zijn.
De software voor Windows *DSF90E* moet geïnstalleerd worden.

Hardware: DSF90/E
Voeding 12Vdc
PC (Win98, Win2K, WinXP, Vista, Windows 7 32/64bit, Windows 8 32/64bit, Windows 10 32/64bit)
USB kabel type A-A mannetje-mannetje

Software: Bestand met criteria: "*Criteria_DSf90E_EUROPA*"
Software voor Windows: "*DSF90E*"

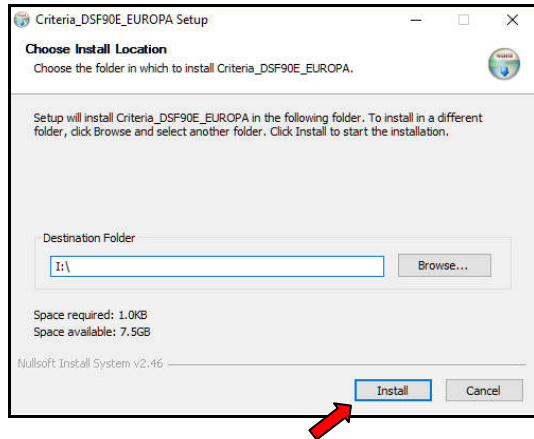
2 Upgrading via de USB stick

2.1 Voorbereiden van de USB stick

Download het bestand “[Criteria_DSf90E_EUROPA.exe](#)” van de site www.telecogroup.com.

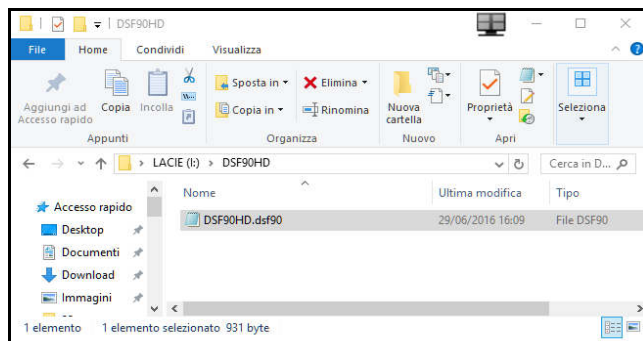
Steek de USB stick in een USB poort van de computer.

Verplaats het bestand “[Criteria_DSf90E_EUROPA.exe](#)” op de USB stick en voer het daarna uit (vanaf de USB stick).



Klik op de knop “*Install*” en sluit na het installeren het programma af (“*Close*”).

Controleer of er op de USB stick de map DSF90HD aangemaakt is en of het bestand “*DSF90HD.dsF90*” daarin gekopieerd is.



De USB stick is gereed en kan als instrument gebruikt worden om de criteria van één of meer DSF90/E units te upgraden.

2.2 Upgrading van de DSF90/E

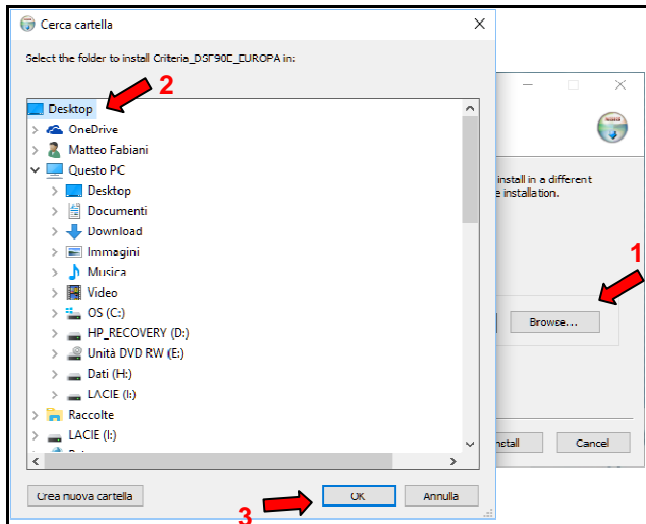
1. Voed de DSF90/E met 12Vdc.
2. Schakel de DSF90/E uit.
3. Steek de USB stick in de USB connector van de DSF90/E
4. Druk op de knop SAT en zet de DSF90/E aan (de knop SAT moet tijdens de hele upgradingsprocedure ingedrukt gehouden worden).
5. Wacht ongeveer 10 seconden: de zoemer gaat af en de led's op de signaalniveaubalk LEVEL gaan op volgorde branden.
6. Na afloop van de upgradingsprocedure gaat de zoemer niet meer af: laat de knop SAT los en schakel de DSF90/E uit.

Als aan het einde van de upgradingsprocedure de signaalniveaubalk LEVEL helemaal aan is, is de procedure op succesvolle wijze voltooid, als dit niet zo is moet geprobeerd worden om de upgradingsprocedure te herhalen.

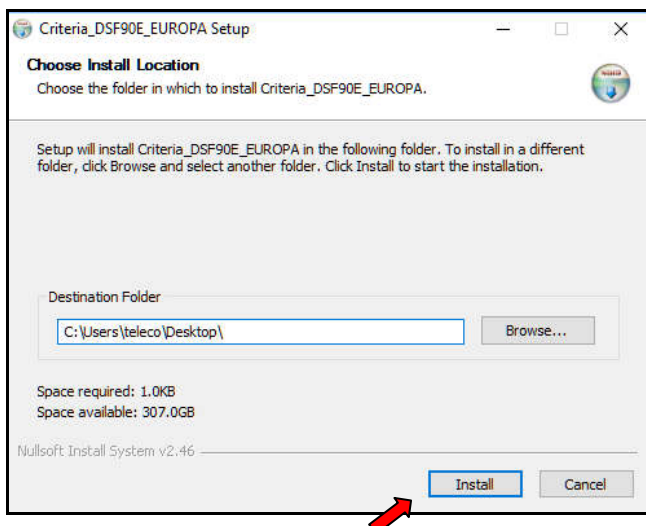
NB: als er aan het einde van de upgradingsprocedure slechts één LED op de signaalbalk is gaan branden dan betekent dat dat de USB stick niet leesbaar is en dat de stick om hem te kunnen gebruiken in FAT16 of FAT32 geformatteerd moet worden door middel van de formatteertool van Windows. Nadat u de stick geformatteerd heeft moet u de onder "Voorbereiden van de USB stick" vermelde procedure opnieuw uitvoeren.

3 Directe upgrading via de USB poort van de computer

Download het bestand “[Criteria_DS90E_EUROPA.exe](#)” van de site www.telecogroup.com.
Voer het bestand dat u gedownload heeft uit en klik op de knop “Browse” (1).



Selecteer het plaatselijke pad op de computer waar u het bestand met de criteria wilt uitpakken, bijvoorbeeld op de Desktop (1) en klik op de knop “OK” (3).



Klik op de knop “Install” en sluit na het installeren het programma af (“Close”).

Download het bestand “[InstallDSF90E.exe](#)” van de site www.telecogroup.com.
Voer het bestand dat u gedownload heeft uit met de voorrechten van beheerder van de computer en volg de installatieaanwijzingen op.

Start de software *DSF90E* via de op de desktop aangemaakte verbinding op.



Voed de DSF90/E met 12Vdc en sluit de USB poort van de DSF90/E op en USB poort van de computer aan.

Voor deze aansluiting moet u een USB kabel type A-A mannetje-mannetje gebruiken:



Zet de DSF90/E aan.

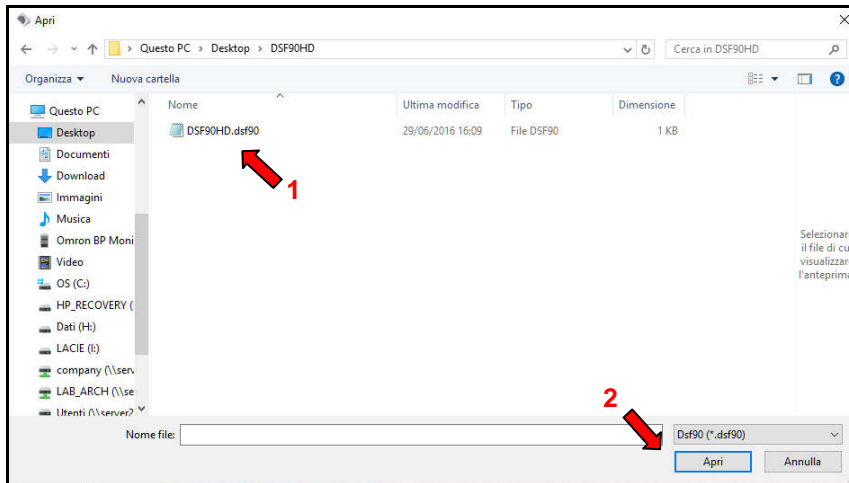
Na een paar seconden herkent het programma het systeem en verschijnt de aanduiding “*Connected*” in het groen op de balk linksonder:



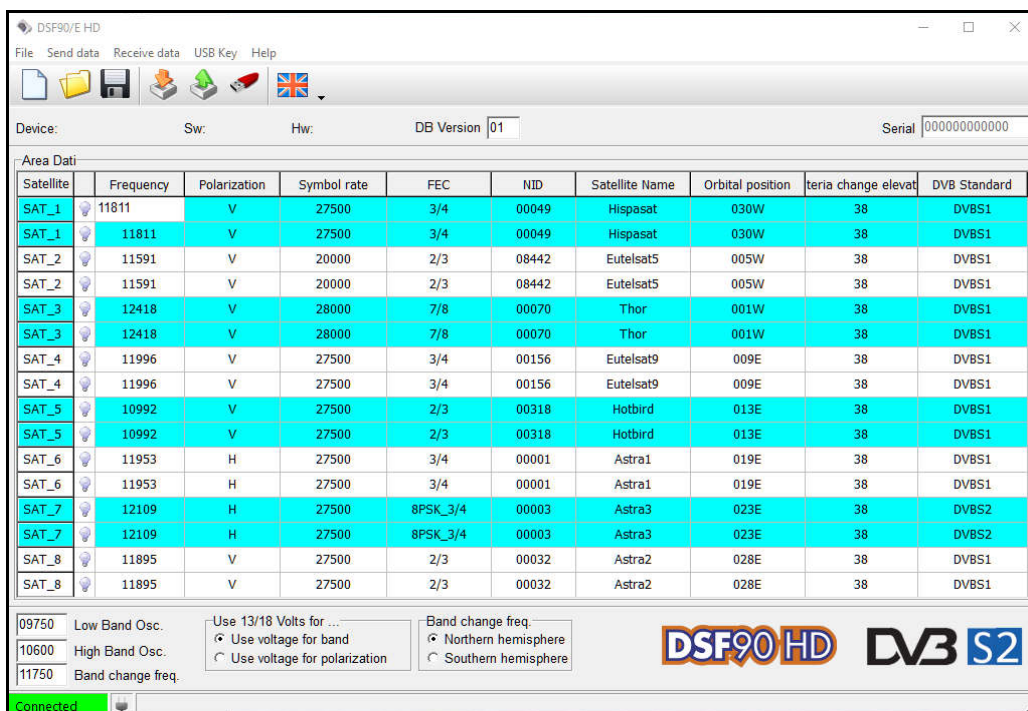
Klik op de knop “Open”.



Selecteer het bestand met de criteria “*DSF90HD.dsf90*” (1) dat u daarvoor ter plaatse (bijv. Desktop\DSF90HD) uitgepakt heeft.



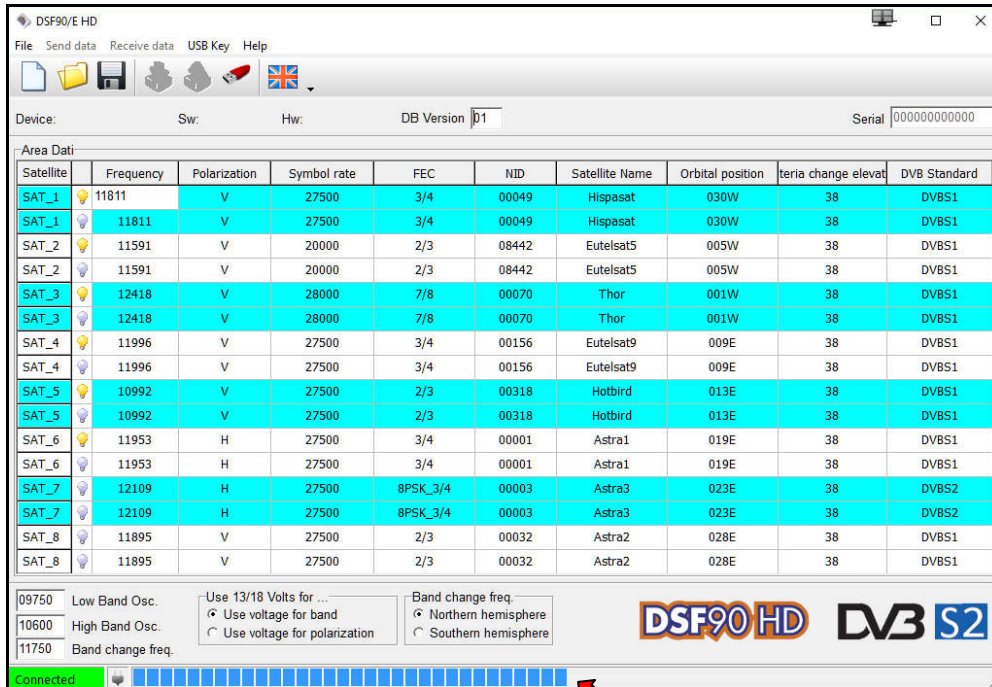
Klik op de knop “*Apri*” (2): [Open] dan wordt de lijst van de satellieten zichtbaar in het raster.



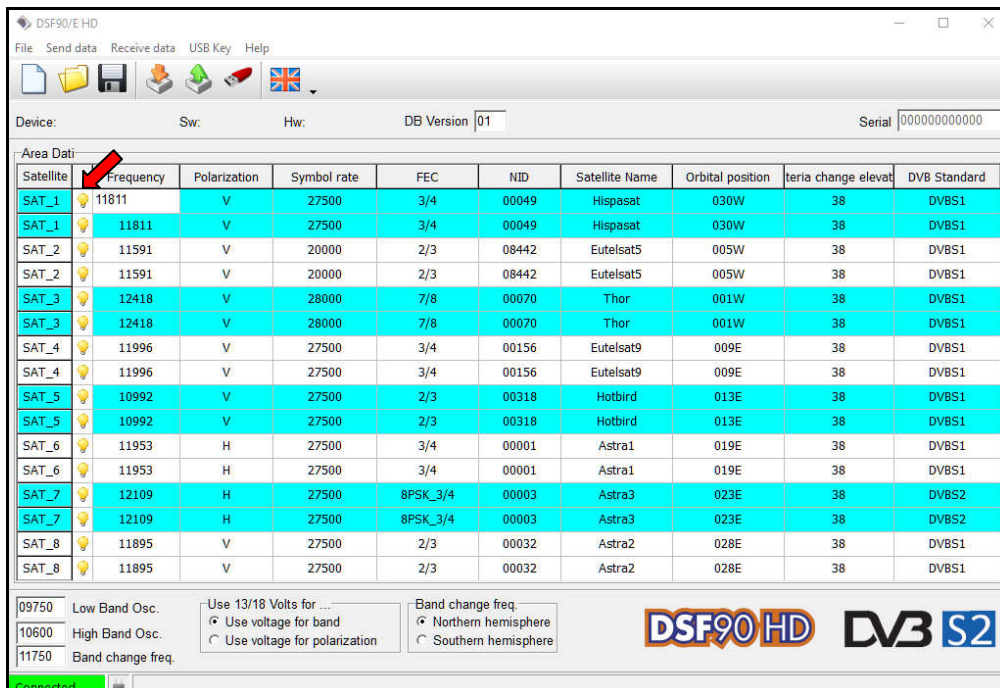
Klik op de knop “Send Data”.



De bestanden worden overgebracht in het geheugen van de DSF90/E. Wacht totdat de voortgangsbalk vol is.



Aan het einde van de overdracht verdwijnt de voortgangsbalk en zijn alle “lampjes” van de lijst aan.



Nu is de unit geüpgraded.



ITALY

Via E. Majorana 49

48022 LUGO (RA)

Tel. + 39 0545 25037

Fax+ 39 0545 32064

Tel. Servizio Assistenza

899 899 856

E-mail: info@telecogroup.com

www.telecogroup.com