



# K2 CONNECTOR

UW LINK NAAR DE ELRO CONNECTS APP

---

## Inhoud

Inleiding SMART HOME.....	- 3 -
1.    Registreer een account en verbind de K2 met de app .....	- 4 -
1.1    Verbind de K2 met uw Wi-Fi netwerk .....	- 4 -
1.2    LED indicatie .....	- 5 -
1.3    Installatie mislukt .....	- 5 -
1.4    Installatietips .....	- 5 -
2.    Hoe werkt het met slimme brandbeveiliging? .....	- 6 -
2.1    Wekelijkse test melding .....	- 6 -
2.2    Testen via de melders (onderlinge koppeling) .....	- 7 -
3.    Hoe werkt het met slimme apparaten?.....	- 7 -
3.    Scènes/Automation .....	- 8 -
3.1    Zelf een scène in de app aanmaken .....	- 8 -
3.2    Een automation/automatisch opdracht maken .....	- 8 -
3.3    Een aangemaakte scène in de app verwijderen .....	- 10 -
3.4    Een automation/automatische opdracht verwijderen .....	- 10 -
4.    Automatische scène wisseling.....	- 10 -
5.    Begrippen & symbolen .....	- 12 -
6.    Meerdere gebruikers toevoegen.....	- 13 -
7.    Kamer management .....	- 13 -
8.    Reset van de K2 Connector.....	- 13 -
9.    FAQ.....	- 14 -
6.    Specificaties.....	- 15 -
7.    Service en contact .....	- 15 -

## Inleiding SMART HOME

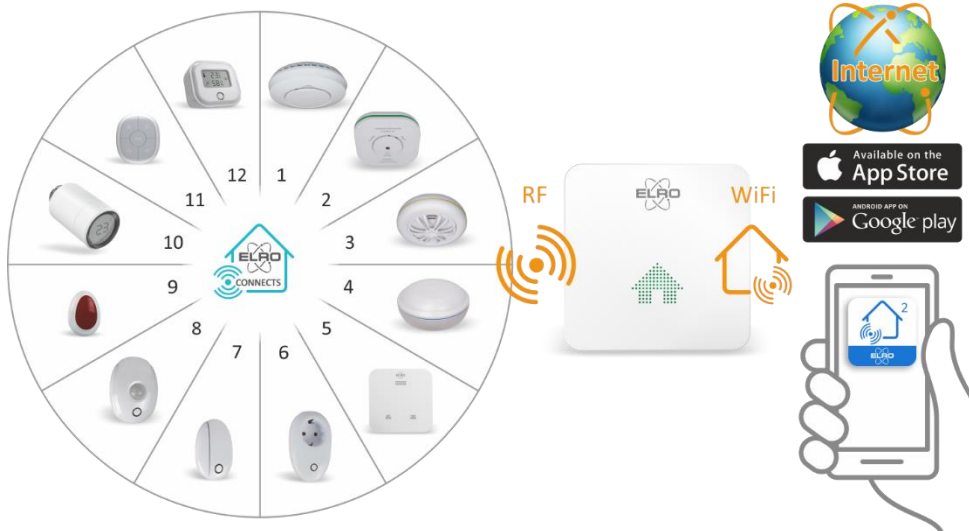
ELRO Connects 2.0 is dé manier om slimme apparaten in en rondom uw woning te koppelen. U kunt handmatige processen, denk aan het schakelen van verlichting en elektrische apparaten automatiseren. De temperatuur en vochtigheidsgraad in uw woning monitoren maar ook op het gebied van huisbeveiliging biedt ELRO Connects handige producten. Raam- deurcontacten en bewegingsmelders op inbraak gevoelige locaties in uw woning, ongenode gasten kunnen u niet langer verrassen. Brandbeveiliging zoals rook- en hitemelders maar ook een koolmonoxidemelder en zelfs een kooldioxide (CO<sub>2</sub>) monitor kunnen in de app opgenomen worden.

### Slimme Brandbeveiliging

1	FZ5002R	Rookmelder
2	FC4801R	Koolmonoxidemelder
3	FH3801R	Hitemmelder
4	FCO2400R	CO <sub>2</sub> Monitor
5	FW3801R	Watermelder

### Slimme apparaten

6	SF40PLE	Plug-in Schakelaar (Franse stekker SF40PLF)
7	SF40MA	Raam- deurcontact
8	SF40PR	Bewegingsmelder
9	SF40SS	Paniekknop
10	SF40RV	Radiatorknop
11	SF40RE	Multifunctionele Afstandsbediening
12	SF40TH	Temperatuur- en vochtigheidsmonitor



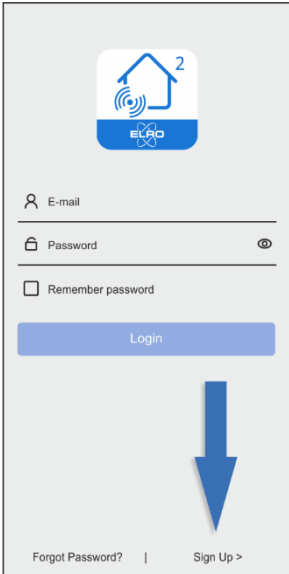
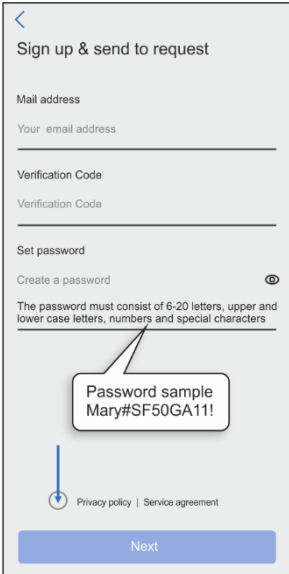

## 1. Registreer een account en verbind de K2 met de app

Uw smartphone moet verbonden zijn met hetzelfde netwerk (**2,4GHz**) als waarmee u de K2 wilt verbinden. Download de ELRO Connects 2.0 app op uw smartphone en maak via "**Sign up>**" een account aan:

- Vul uw "e-mailadres" in en vraag een verificatie code.
- Via de mail ontvangt u via `cloud_intelligence@service.aliyun.com` de "Verificatie code" type deze code in, de code blijft 20 minuten actief.
- Maak een wachtwoord aan.
- Accepteer "Privacy policy" en "Service agreement".
- Druk op volgende, uw account is geregistreerd.

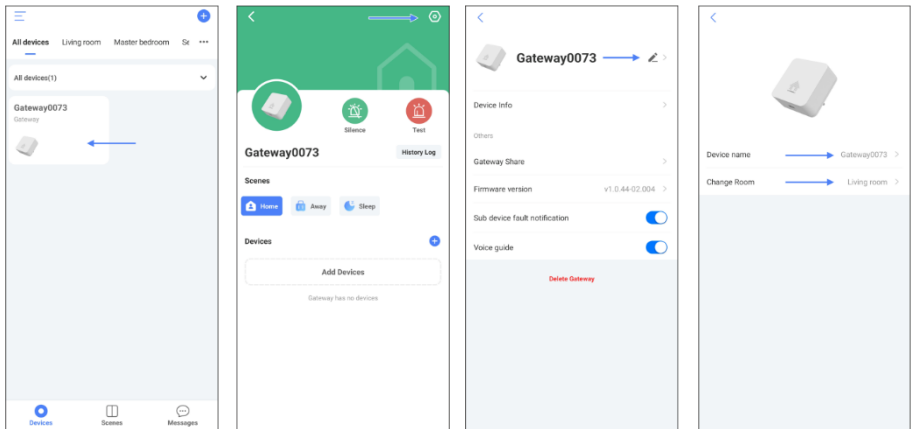


ELRO Connects 2.0

ELRO Connects app	Sign Up Android	Sign Up iPhone
		

### 1.1 Verbind de K2 met uw Wi-Fi netwerk

- U kunt de K2 toevoegen aan uw app door op "Apparaten toevoegen" of op het plusje rechtsboven in de app te drukken.
- Plaats de K2 in een stopcontact binnen het bereik van uw Wifi netwerk.
- De K2 zal automatisch in verbindingmodus treden. Dit is te herkennen aan de blauwe knipperende led. Als dit niet het geval is druk dan 5 seconden op de bovenzijde van de K2 op de knop totdat de blauwe LED knippert.
- Klik nu op "VOLGENDE", uw netwerk wordt automatisch gevonden en weergegeven, voer het wachtwoord van uw netwerk in en klik op "VOLGENDE".
- De K2 zal een spraakbericht sturen wanneer de connectie succesvol is.
- U kunt nu de naam van de K2 (Gateway0073, zie hieronder) en de locatie wijzigen naar de ruimte waar u hem geplaatst hebt. Als uw ruimte ontbreekt in de lijst dan kunt u er zelf een aanmaken.



## 1.2 LED indicatie

- Geel : Knippert 3 keer of is continu aan, de K2 Connector heeft geen verbinding of kan geen verbinding kan maken met uw Wi-Fi.
- Groen : Knippert 3 keer en vervolgens aan, de K2 is verbonden met uw Wi-Fi.
- Groen : Knippert per seconde, er kunnen accessoires toegevoegd worden.
- Groen : Aan is Thuis scène.
- Blauw : Knippert per seconde, de K2 is klaar om verbinding te maken met uw Wi-Fi.
- Blauw : Aan is Weg scène.
- Paars : Aan is Slaap scène.
- Rood : Knippert elke 2 seconden, geeft alarm van apparaten aan.
- Rood : Knippert elke 5 seconden, geeft aan dat er ongelezen alarmberichten zijn.

## 1.3 Installatie mislukt

1. Neem de connector uit het stopcontact en wacht 10 seconden.
2. De knop van de connector ingedrukt houden totdat er een geluid te horen is.
3. Plaats de connector terug in het stopcontact en doorloop de installatie opnieuw en houdt u rekening met de onderstaande installatietips.

## 1.4 Installatietips

- Zorg ervoor dat het **2.4GHz** netwerk geselecteerd is op de smartphone.
- Wi-Fi naam en wachtwoord geen spaties bevatten.
- Geef permissie voor alle machtigingen die gevraagd worden.
- Knippert de connector blauw wanneer u de installatie doorloopt?
- Weet u zeker dat het wachtwoord juist is? Klik op het oogje voor controle.
- Let op dat het **2.4GHz** signaal Wi-Fi 4 is of lager (802.11n).
- Mocht bovenstaande niet de oorzaak van het probleem zijn dan zou het kunnen zijn dat het Wi-Fi netwerk bestaat uit een gecombineerd signaal van zowel 2.4 als 5GHz. Door in te loggen op de router, kan het 5GHz signaal tijdelijk uitgeschakeld worden voor de installatie. Na de installatie kan dit signaal weer ingeschakeld worden. Als u niet weet hoe dit moet dan kunt u contact opnemen met uw internetprovider. Zij kunnen dit signaal gemakkelijk op afstand voor u vrijmaken.

## 2. Hoe werkt het met slimme brandbeveiliging?

Deze producten zijn continu actief, u kunt ze niet **UIT** zetten. Ga naar de apparaten pagina, tik op de plus (+), de apparatenlijst wordt geopend, zoek het apparaat dat u wilt koppelen en volg de aanwijzingen in de app op.

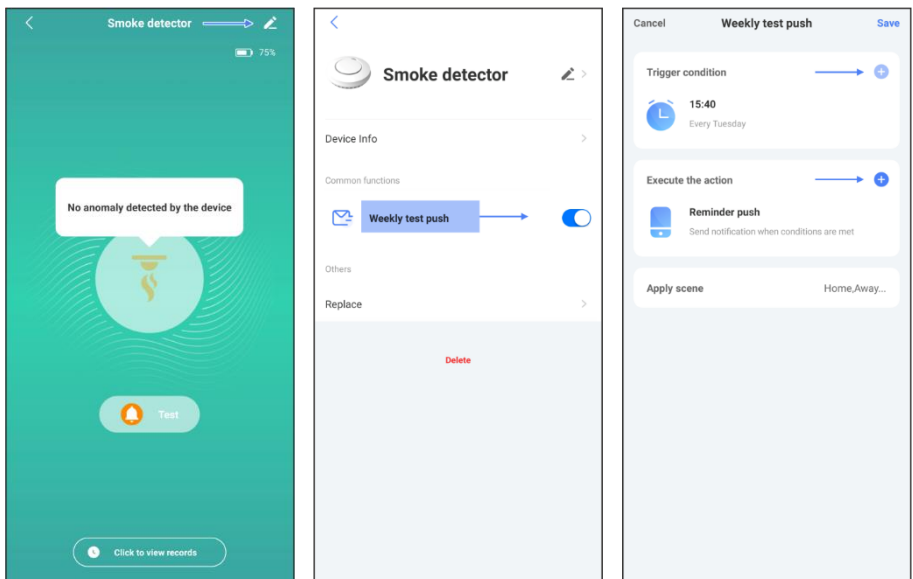
### **Opmerking:**

De watermelder laat zich op een andere manier koppelen dit komt omdat er geen test/koppelknop op het apparaat aanwezig is. Wij adviseren om het met een metalen schaar uit te voeren. De 2 metalen sensoren op de onderzijde moeten gelijktijdig 3 x aangetikt worden. Door repeterend met een metalen voorwerp de 2 sensoren gelijktijdig snel aan te tikken koppelt u de watermelder het snelst. Zorg ervoor dat een van de contacten verbinding blijft houden met het metalen object. Vervolgens brengt u met een hefboombeweging het tweede contact in verbinding. Lukt dit niet, probeert dan door sneller de hefboombeweging te maken.

### 2.1 Wekelijkse test melding

Als de melder geactiveerd wordt krijgt u een melding op uw smartphone en de K2 connector geeft een waarschuwingsalarm. Als de melder een storing heeft krijgt u een melding op uw smartphone.

- Wekelijkse test melding: u kunt het tijdstip en dag van de week programmeren waarop u de melding via uw smartphone wilt ontvangen, deze functie kunt u naar wens aan- en uitschakelen.
  - Ga naar de apparaten pagina en selecteer bijvoorbeeld de rookmelder. Druk vervolgens rechtsboven op het potloodje, u komt vervolgens in de algemene functies van de rookmelder.

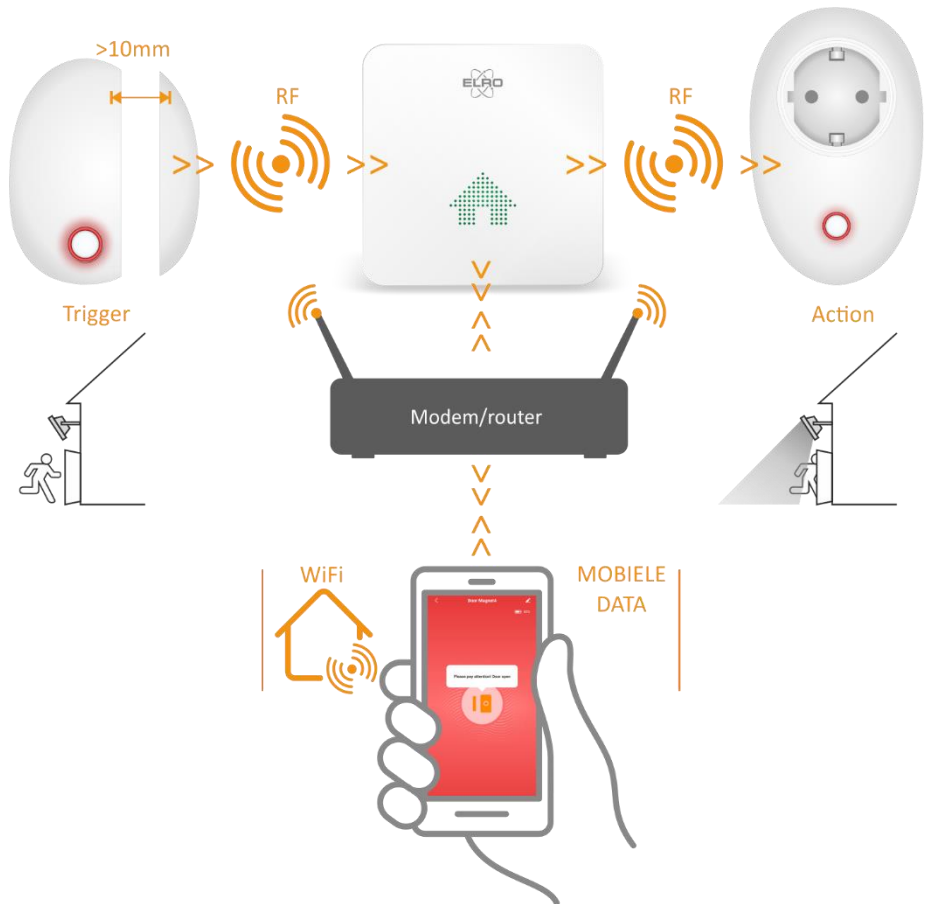


## 2.2 Testen via de melders zelf (onderlinge koppeling)

Je kunt testen via de melders zelf door de testknop in te drukken. Het resultaat is dat ze stuk voor stuk het testsignaal laten horen, u krijgt een melding in de app en de test wordt vastgelegd in het alarm logboek. Dit is terug te vinden via het berichten venster.

## 3. Hoe werkt het met slimme apparaten?

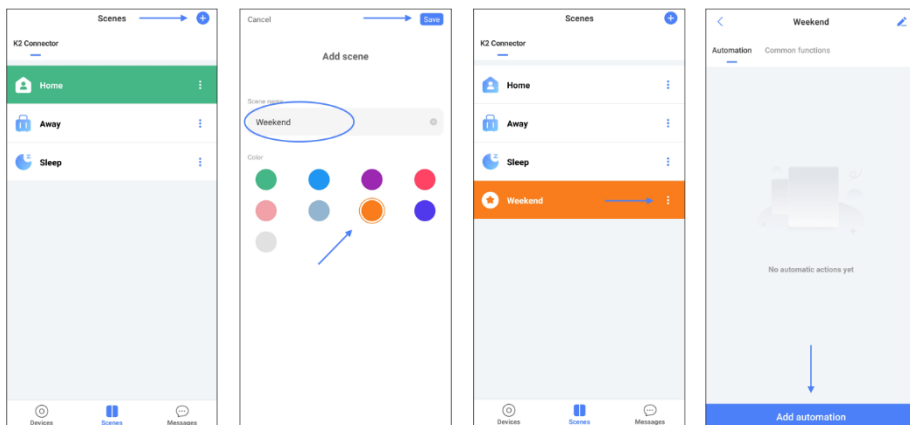
Als een ELRO Connects apparaat \*getriggerd wordt dan kun je daar een actie aan verbinden. Om u een voorbeeld te geven, het raam- deurcontact (de trigger) wordt verbroken. U wordt vervolgens via de app op de hoogte gebracht en de plug-in schakelaar schakelt (een actie) daarop aangesloten verlichting aan. \* Triggereen = in gang zetten.



### 3. Scènes/Automation

#### 3.1 Zelf een scène in de app aanmaken

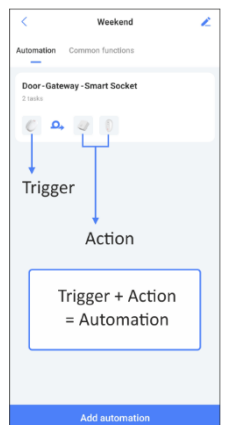
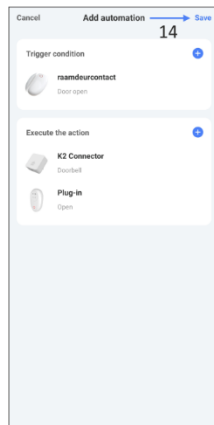
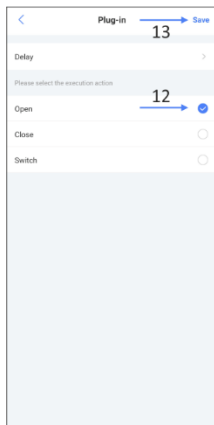
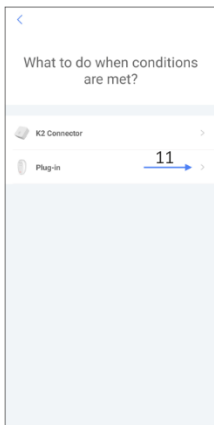
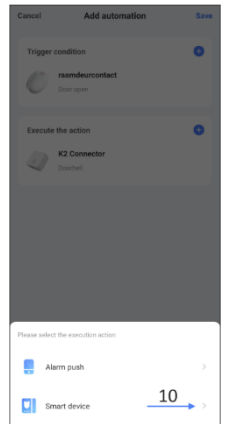
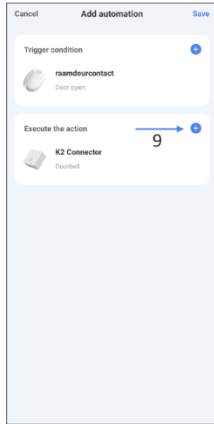
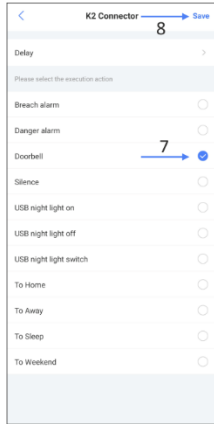
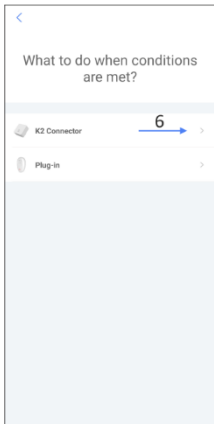
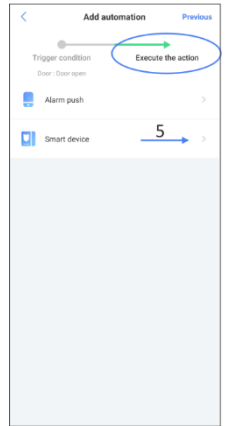
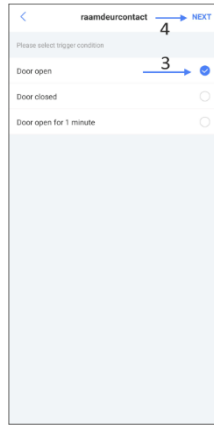
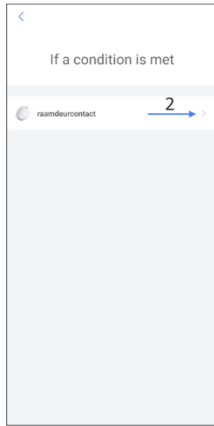
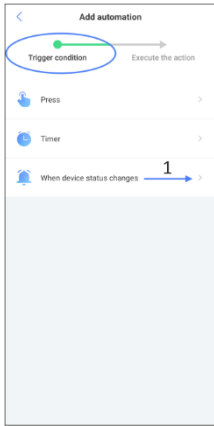
Ga in de app naar de pagina Scènes, er zijn 3 scènes beschikbaar die niet verwijderd kunnen worden. U kunt ook zelf een scène aanmaken door op de plus (+) te drukken en de nieuwe scène een naam en kleur te geven te geven, bijvoorbeeld weekend oranje.



#### 3.2 Een automatisch opdracht maken

- Druk op de witte puntjes van de oranje weekend scène en vervolgens op “Add automation”. Volg de blauwe pijlen en aanwijzingen in de printscreens, we starten met de “trigger” en voegen vervolgens 2 x een “actie” toe.
  - Als deze automatische opdracht voltooid is dan zal na het verbreken van het raam-deurcontact de K2 Connector een deurbel signaal laten horen en de plug-in schakelaar aanschakelen.
1. Selecteer de “trigger” waardoor de actie geactiveerd zal gaan worden. In dit geval kiezen we dat de actie wordt uitgevoerd wanneer een apparaat van status veranderd.
  2. Selecteer het raam- deurcontact.
  3. Hier kiezen we dat de actie wordt uitgevoerd wanneer de deur wordt geopend.
  4. Druk op volgende.
  5. In het volgende scherm kunnen we de actie kiezen die uitgevoerd gaat worden. In dit geval wordt er gekozen voor het activeren van een van de apparaten in de app.
  6. Kies voor de K2 connector.
  7. Selecteer het deurbelgeluid.
  8. Druk op volgende.
  9. Voeg de tweede actie toe die uitgevoerd moet worden als het contact verbroken wordt.
  10. Kies hier ook voor het activeren van een van de apparaten in de app.
  11. In dit geval wordt er gekozen voor de plug-in schakelaar.
  12. Selecteer dat de schakelaar wordt ingeschakeld bij het openen van het raam- deurcontact.
  13. Druk op “opslaan” om de tweede actie vast te leggen.
  14. Druk nogmaals op “opslaan” om de automatische actie vast te leggen.







**Opmerking:**

Wilt u dat bij het sluiten van het raam- deurcontact de plug-in schakelaar weer uitschakelt dan moet u een nieuwe automatische opdracht aanmaken en bij de instelling van het deur-raamcontact (3) **Door open** op **Door closed** zetten, vervolgens bij de plug-in schakelaar de functie (12) **open** op **close** zetten.



Let op! De aanwijzingen hierboven beschreven “Een automation/automatisch opdracht maken” is enkel een voorbeeld. Er kunnen veel verschillende automatische acties aangemaakt worden in de app.

**3.3 Een aangemaakte scène in de app verwijderen**

Selecteer 1 van de 3 niet verwijderbare scènes, vervolgens drukt u zonder los te laten op de scène die u wilt verwijderen. Er komt een venster in beeld en er wordt gevraagd om de scène te verwijderen. In IOS/iPhone drukt u op de regel en veegt u naar links.

**3.4 Een automatische opdracht verwijderen**

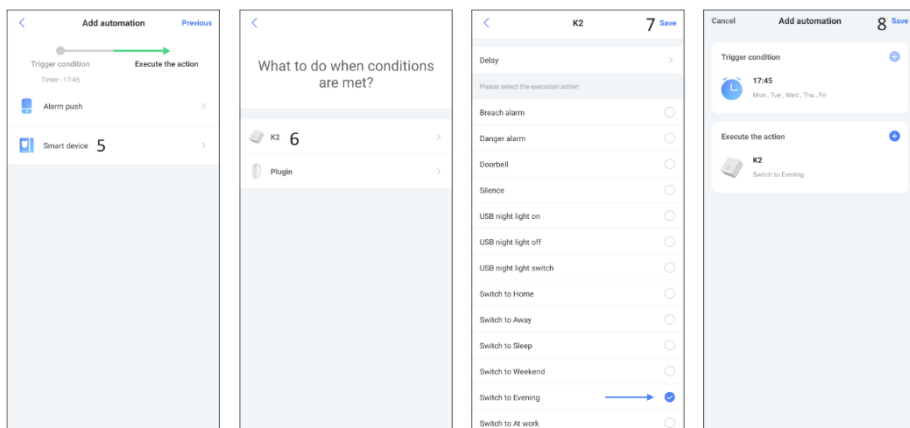
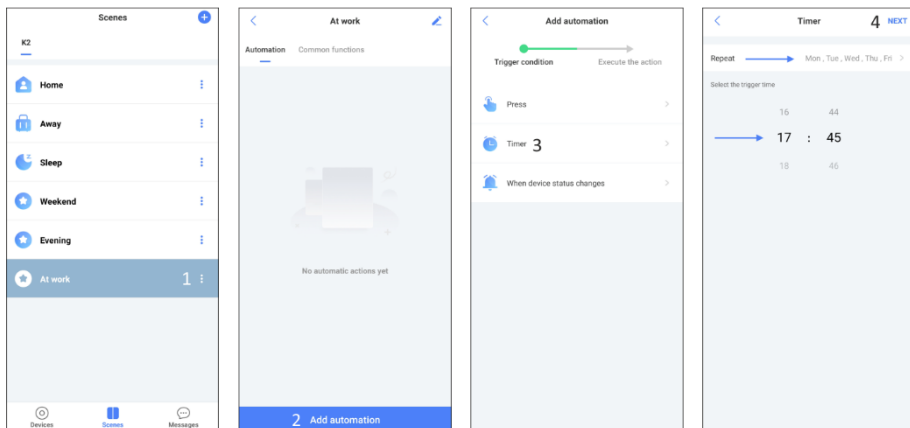
Druk zonder los te laten op de automatische opdracht die u wilt verwijderen. Er komt een venster in beeld en er wordt gevraagd om de automatische opdracht te verwijderen.

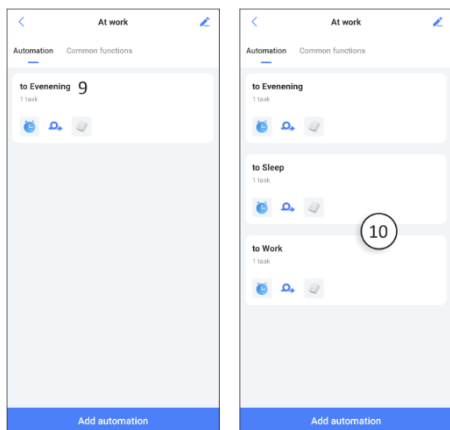
**4. Automatische scènewisseling**

De app kan op door u geprogrammeerde tijden van scène wisselen. Ik heb 2 extra scène’s aangemaakt “At work” en “Evening”. Ik wil dat van maandag tot en met vrijdag om 17:45u

automatische naar de Evening scène geschakeld wordt. Vervolgens om 23:45u automatisch naar de “Sleep” scène. En tot slot om 07:45u naar “At work”, de cirkel is rond!

1. Druk op de witte bolletjes.
2. Druk op “Add automation”.
3. Selecteer de timer
4. Stel de tijd en de dagen in druk op “Next”.
5. Kies voor “Smart device”.
6. Selecteer de K2 connector
7. Selecteer “Switch to Evening” en druk op “Save”.
8. Druk op “Save” om de automatische actie te registreren.
9. Van maandag tot en met vrijdag schakelt de scène “At work” om 17:45u automatisch naar de scène “Evening”. Druk op de automatische actie om er een naam aan te geven.
10. Herhaal stappen 2 t/m 9 voor “Sleep” en “At work”.





## 5. Begrippen & symbolen

**Scènes;** er zijn standaard 3 niet verwijderbare scènes, zelf aangemaakte scènes kunnen wel verwijderd worden.

Thuis scène



Weg scène



Slaap scène



Eigen scène



### Automatische opdracht;

In een scène kunt u een automatische opdracht maken die uitgevoerd wordt als aan de voorwaarde voldaan wordt. De voorwaarde is dat als de status van de trigger wijzigt er een actie op volgt.



- In een normale situatie is het raam- deurcontact gesloten.
- De status wijzigt omdat het raam- deurcontact geopend wordt.
- De actie die daarop volgt is dat de plug-in schakelaar aan schakelt.



**Apparaten;** hier ga je rechtstreeks naar de app pagina met gekoppelde apparaten.



**Scènes;** hier ga je rechtstreeks naar de app pagina met de 3 standaard + de zelf aangemaakte scènes.



**Berichten en apparaat deling;** Hier staan alle uitgevoerde handelingen met datum en tijdstip, ook de informatie met wie u de app deelt.



**Timer aan/uit;** u kunt een timer instellen per dag of voor een groep van dagen, bijvoorbeeld voor de plug-in schakelaar die op zaterdag, dinsdag en vrijdag om 14:35u aan moet schakelen. Maar ook bijvoorbeeld om op vastgelegde tijdstippen automatisch van scène te wisselen.



**Koppeling aan/uit;** hiermee kunt u het actie uitvoerende apparaat koppelen aan een trigger, bijvoorbeeld de plug-in schakelaar die aan schakelt als het raamdeurcontact geopend wordt.



**Account settings;** hier vindt u de instelling van uw account en kunt u uitloggen, het account is uw e-mailadres en wachtwoord, zie hfst. 1



**Instellingen;** hier kunt u o.a. uw account verwijderen, het wachtwoord wijzigen en gebruikers toevoegen.



**Over;** hier kunt u indien nodig de app updaten en vindt u onze bedrijfsgegevens.

## 6. Meerdere gebruikers toevoegen

Het is mogelijk om uw K2 Connector te delen met uw huisgenoten, ga als volgt te werk:

1. Maak een account op een tweede smartphone zoals beschreven in hoofdstuk 1.
2. Ga naar de apparatenlijst en selecteer de K2.
3. Druk rechtsboven op “Instellingen”.
4. Druk op “Connector delen” en vervolgens op “Gebruiker toevoegen”.
5. In het volgende scherm kunt u het e-mailadres van een andere gebruiker invoeren.
6. De andere gebruiker ontvangt een mail die geaccepteerd moet worden.

### **Opmerking:**

De toegang tot het systeem voor de andere gebruiker is beperkt. Er kan niets verwijderd of toegevoegd worden aan de app.

## 7. Kamer management

Bij het toevoegen van ELRO Connects producten aan de app worden ze standaard in de woonkamer geplaatst. U kunt ze in een andere ruimte plaatsen; ga naar de pagina “Alle apparaten” en selecteer het apparaat, druk rechtsboven op het potloodje en in het volgende venster nog een keer. Het is ook mogelijk om de namen van de ruimtes aan te passen en extra ruimtes toe te voegen; ga naar de pagina “Alle apparaten” en druk rechtsboven in het scherm op de drie bolletjes.

## 8. Reset van de K2 Connector

Met de onderstaande procedure is het mogelijk om de K2 Connector te resetten.

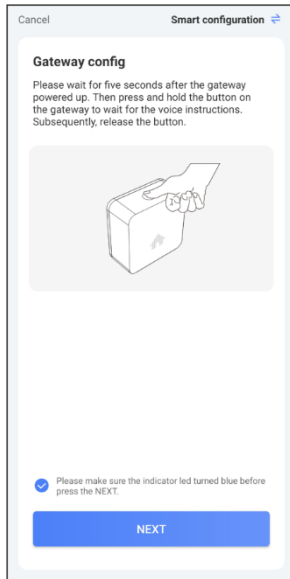
1. Plaats de K2 Connector in een stopcontact en wacht 10 seconden.
2. Druk driemaal snel op de knop van de K2 Connector, het ledje gaat groen knipperen.
3. Houd de knop van de K2 Connector ingedrukt totdat het ledje paars oplicht, laat de knop los.
4. Reset is succesvol als u “Factory settings restored” hoort.

---

## 9. FAQ

**V:** Hoe kan ik de K2 installeren op een gecombineerd netwerk?

**A:** Dit kan met de "Mobile AP Configuration". U kunt tijdens de installatie deze methode rechtsboven in de app selecteren, volg de stappen in de app. Standaard installatiemethode is "Smart configuration".



**V:** Hoe verwijder ik een ELRO Connects product uit de app?

**A:** Ga naar de pagina "Alle apparaten", selecteer het product dat u wilt verwijderen, druk rechtsboven op het potloodje en vervolgens op delete.

**V:** Hoeveel ELRO Connects producten kunnen er met de K2 verbonden worden?

**A:** 127

**V:** Kan ik meerdere K2 Connectors toevoegen aan één account?

**A:** Dat is zeker mogelijk! Elke K2 Connector kan zijn eigen set scènes en ELRO Connects producten hebben. Er is geen onderlinge verbinding tussen de K2 Connectors.

**V:** Wat is het draadloze bereik?

**A:** 100m in een open ruimte zonder obstakels of stoorsignalen. ELRO Connects producten dienen zich in elkaars bereik te bevinden voor een correcte werking. Het systeem is geen mesh-netwerk.

---

## 6. Specificaties

Bedrijfsspanning	: 100-240VAC~50/60Hz
Stand-by vermogen	: ≤ 2W
Draadloze Protocollen	: Wi-Fi (2.4G) & RF868MHz
Draadloze Afstand	: ≤100meter (Open Gebied)
Alarm	: ≥75dBm @ 1meter
Werkende Temperatuur	: -10°C~+50°C
Vochtigheid	: ≤95%RH (niet-condenserend)



Het WEEE-symbool geeft aan dat dit product en de batterijen gescheiden van het huisvuil moeten worden afgevoerd. Wanneer dit product het einde van zijn levensduur heeft bereikt, dient u het naar een daartoe aangewezen afvalverzamelpunt in de buurt te brengen voor een veilige verwijdering of recycling. Bescherm het milieu en de volksgezondheid en ga op verantwoorde wijze om met natuurlijke hulpbronnen!



Door de CE-markering op een product aan te brengen, verklaart de fabrikant dat het product voldoet aan alle wettelijke vereisten voor CE-markering en in de hele EER mag worden verkocht.

## 7. Service en contact

Om ervoor te zorgen dat wij onze klanten zo snel mogelijk de best mogelijke service kunnen bieden, vragen wij u rekening te houden met het volgende:

- Er zijn u al veel gebruikers voorgegaan, alle vragen die zij gesteld hebben zijn verzameld op onze website onder veel gestelde vragen (FAQ). Bekijk deze zeker even, vaak wordt uw vraag daar al beantwoord.
- Voor vragen over installatie, gebruik of bediening van dit product gaat u naar [www.elro.eu](http://www.elro.eu) om snel een antwoord op uw vraag te krijgen.
- Komt u er met de website niet uit? Laat een vraag achter via de productpagina of stuur een e-mail naar [info@elro.eu](mailto:info@elro.eu) wij helpen u dan zo snel mogelijk.
- Voor de garantievoorwaarden die op dit product van toepassing zijn, kunt u terecht op [www.elro.eu](http://www.elro.eu)