



Bedienungsanleitung | *Manual*

PASSION



SEHR GEEHRTER KUNDE!

Danke, dass Sie sich für dieses hochwertige Gerät entschieden haben. Diese Bedienungsanleitung soll Ihnen eine Übersicht darüber geben, wie Sie Ihr Gerät bedienen können. Sie erhalten Sicherheitsinformationen und werden darüber informiert, wie Sie ihr Gerät am besten reinigen. Die Sicherheits- und Bedienungsinformationen sind einzuhalten, damit das Produkt langfristig und sicher funktioniert. Bitte nehmen Sie sich einige Minuten Zeit, um die Bedienungsanleitung sorgfältig durchzulesen. Bewahren Sie diese Bedienungsanleitung gut auf, damit Sie bei einem Weiterverkauf mitgegeben werden kann. Bedingt durch Softwareupdates oder technische Weiterentwicklungen bei Drittherstellern (z. B. Apps) können Teile dieser Bedienungsanleitung aktualisiert werden. Bitte besuchen Sie von Zeit zu Zeit unsere Webseite

„www.audioblock.com“, um zu prüfen, ob es neuere Bedienungsanleitungen zum Download gibt. Vergleichen Sie hierzu die Standangabe auf der letzten Seite mit der Angabe im Internet. Wenn Sie noch weitere Fragen zu Ihrem Gerät haben, nehmen Sie bitte Kontakt zu einem autorisierten Fachhändler oder zu unserem Service-COK auf. Im Falle eines Defektes, der durch Fehlbedienung, Missbrauch oder Nichtbeachten der Bedienungsanleitung auftritt, bitten wir um Verständnis, dass die Garantie für dieses Gerät erlischt. Ebenfalls kann keine Haftung für Folgeschäden übernommen werden. Dieses Produkt ist CE zertifiziert und erfüllt alle Richtlinien und Anforderungen der Europäischen Union. EMV und ROHS Dokumentationen liegen vor.

INHALTSVERZEICHNIS



| | |
|---|-------|
| Sicherheitshinweise & Konformitätserklärung | 04-07 |
| Bedienelemente am Gerät | 08 |
| Anschlüsse am Gerät | 09 |
| Die Fernbedienung..... | 10 |
| Vor der Inbetriebnahme..... | 11 |
| Erste Inbetriebnahme und Installation | 12 |
| Manuelle Installation | 13 |
| Der Verstärker..... | 14 |
| Das UKW Radio..... | 15 |
| Das DAB+ Radio..... | 16 |
| Das Internetradio..... | 17 |
| Der CD-Spieler | 18 |
| Musik streamen..... | 19 |
| Spotify Connect..... | 20 |
| Fernbedienung des Gerätes mit der UNDOK App | 22 |
| Bluetooth | 23 |
| Systemeinstellungen | 24 |
| Zusatzfunktionen + Fehlermeldungen..... | 26 |
| Pflege und Transport..... | 28 |
| Technische Daten | 29 |
| Contents English | 30 |



SICHERHEITSHINWEISE

Achtung: Um die Gefahr eines Stromschlages zu vermeiden, darf an diesem Gerät keine Veränderung vorgenommen werden! Das Öffnen des Gerätes sowie Veränderungen am Gerät dürfen nur durch autorisierte Personen vorgenommen werden.

Wichtige Sicherheitshinweise:

- ▶ Bitte lesen Sie vor der ersten Inbetriebnahme diese Bedienungsanleitung sorgfältig durch. Dieses Gerät ist nur für den Gebrauch in geschlossenen Räumen.
- ▶ Dieses Gerät darf nur an einer dafür vorgesehenen Steckdose angeschlossen werden.
- ▶ Dieses Gerät darf keiner Feuchtigkeit ausgesetzt werden.
- ▶ Stellen Sie sicher, dass das Gerät frei steht.
- ▶ Stellen Sie sicher, dass das Gerät nicht in der Nähe einer Wärmequelle steht.
- ▶ Achten Sie darauf, dass das Anschlusskabel nicht beschädigt ist oder wird.



Informationen zur Entsorgung des Altgerätes:

Ihr Produkt ist aus qualitativ hochwertigen und wieder verwertbaren Materialien gebaut. Mit diesem Zeichen erfüllt das Produkt die EU-Norm 2002/96/EC. Bitte entsorgen Sie Ihr Gerät nicht im Hausmüll sondern an entsprechenden Wertstoffsammlungen. Sie sind verpflichtet elektronische Geräte, Zubehör und Verpackung in speziell dafür vorgesehenen und durch Schilder gekennzeichneten Stellen abzugeben. Für nähere Informationen, wo Sie diese dafür vorgesehenen Stellen finden, wenden Sie sich bitte an Ihr Entsorgungsunternehmen. Bitte halten auch Sie sich an diese Verordnung, um unseren Kindern eine besser Umwelt zu erhalten.



Das Blitz-Symbol soll den Benutzer vor nicht isolierten gefährlichen Spannungen im Gerätegehäuse warnen. Diese Spannung könnte groß genug sein, um Personen durch einen elektrischen Schlag zu verletzen. Das Ausrufezeichen soll den Benutzer darauf aufmerksam machen, dass die Beschreibung, die mit dem Gerät ausgeliefert wird, wichtige Bedienungs- und Wartungshinweise enthält.

UMGANG MIT BATTERIEN

Batterien können brennbare Stoffe enthalten. Bei unsachgemäßer Behandlung können Batterien auslaufen, sich stark erhitzen, entzünden oder gar explodieren, was Schäden für Ihr Gerät und Ihre Gesundheit zur Folge haben könnte.

Befolgen Sie folgende Hinweise:

- ▶ Halten Sie Kinder von Batterien fern.
- ▶ Sollten Batterien verschluckt worden sein, melden Sie dies sofort Ihrem Arzt.
- ▶ Laden Sie niemals Batterien (es sei denn, dies ist ausdrücklich angegeben).
- ▶ Entladen Sie Batterien niemals durch hohe Leistungsabgabe.
- ▶ Schließen Sie Batterien niemals kurz.
- ▶ Setzen Sie Batterien niemals übermäßiger Wärme wie Sonnenschein, Feuer oder dergleichen aus!
- ▶ Zerlegen oder verformen Sie Batterien nicht. Ihre Hände oder Finger könnten verletzt werden oder Batterieflüssigkeit könnte in Ihre Augen oder auf Ihre Haut gelangen. Sollte dies passieren, spülen Sie die entsprechenden Stellen mit einer großen Menge klaren Wassers und informieren Sie umgehend Ihren Arzt.
- ▶ Vermeiden Sie starke Stöße und Erschütterungen.
- ▶ Vertauschen Sie niemals die Polarität. Achten Sie darauf, dass die Pole Plus (+) und Minus (-) korrekt eingesetzt sind, um Kurzschlüsse zu vermeiden.
- ▶ Reinigen Sie bei Bedarf Batterie- und Gerätekontakte vor dem Einlegen.
- ▶ Vermischen Sie keine neuen und alten Batterien oder Batterien unterschiedlichen Typs. Dies könnte bei Ihrem Gerät zu Fehlfunktionen führen. Darüber hinaus würde sich die schwächere Batterie zu stark entladen.
- ▶ Entfernen Sie verbrauchte Batterien sofort aus dem Gerät.
- ▶ Entfernen Sie die Batterien aus Ihrem Gerät, wenn dieses über einen längeren Zeitraum nicht benutzt wird.
- ▶ Ersetzen Sie alle verbrauchten Batterien in einem Gerät gleichzeitig mit neuen Batterien des gleichen Typs. Isolieren Sie die Kontakte der Batterien mit einem Klebestreifen, wenn Sie Batterien lagern oder entsorgen wollen.

KONFORMITÄTSERKLÄRUNG



Dieses Gerät entspricht den grundlegenden Anforderungen und den anderen relevanten Vorschriften der EMV-Richtlinie 2014/30/EU, der Richtlinie für Niederspannungsgeräte 2014/35/EU, der ErP-Richtlinie 2009/125/EC, der R&TTE-Richtlinie 1999/5/EC sowie der RoHS Richtlinie 2011/65/EU. Um die vollständige EU-Konformitätserklärung zu erhalten, senden Sie eine Mail an folgende E-Mail Adresse:

block@audioblock.com

SICHERER GEBRAUCH

Elektrogeräte nicht in Kinderhand! Lassen Sie Kinder niemals unbeaufsichtigt elektrische Geräte benutzen. Halten Sie auch die Verpackungsfolien von Kindern fern. Es besteht Erstickungsgefahr.

SICHERES AUFSTELLEN

- ▶ Verwenden Sie das Gerät ausschließlich in trockenen Räumen.
- ▶ Wenn Sie das Gerät von einer kalten in eine warme Umgebung bringen, kann sich im Inneren des Gerätes Feuchtigkeit niederschlagen. Warten Sie in diesem Fall etwa zwei bis drei Stunden, bevor Sie es in Betrieb nehmen.
- ▶ Stellen Sie das Gerät auf eine feste und ebene Oberfläche.
- ▶ Stellen Sie das Gerät mit mindestens 10 cm Abstand zur Wand auf.
- ▶ Decken Sie vorhandene Belüftungsöffnungen nicht ab.
- ▶ Vermeiden Sie die Nähe von Wärmequellen, wie z. B. Heizkörpern, oder Geräten mit starken Magnetfeldern, wie z. B. Lautsprechern.
- ▶ Stellen Sie keine offenen Brandquellen, wie z. B. brennende Kerzen, auf das Gerät.
- ▶ Stellen Sie das Gerät nicht auf empfindliche Oberflächen.
- ▶ Setzen Sie das Gerät keiner direkten Sonneneinstrahlung aus!

SICHERES ANSCHLIESSEN

- ▶ Schließen Sie das Gerät nur an eine gut erreichbare und fachgerecht installierte Steckdose mit 230 V ~ 50 Hz an.
- ▶ Der Netzstecker muss frei zugänglich sein, damit Sie das Gerät im Notfall einfach und schnell vom Stromnetz trennen können.
- ▶ Verlegen Sie das Netzkabel so, dass niemand darüber stolpern oder darauf treten kann.
- ▶ Verwenden Sie keine Verlängerungskabel. Knicken oder quetschen Sie das Netzkabel nicht.
- ▶ Ziehen Sie das Netzkabel stets am Stecker aus der Steckdose.



SICHERER GEBRAUCH

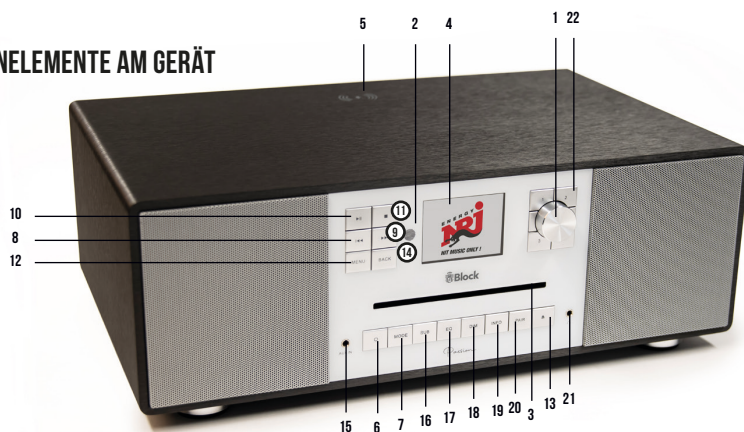
- ▶ Ziehen Sie den Netzstecker aus der Steckdose und entfernen Sie das Antennenkabel vom Gerät, wenn Sie das Gerät längere Zeit nicht benutzen oder wenn sich ein Gewitter nähert.
- ▶ Das Netzkabel darf während des Betriebs nicht um das Gerät gewickelt sein oder heiße Oberflächen berühren.
- ▶ Lassen Sie keine Feuchtigkeit in das Gehäuse gelangen.
- ▶ Fassen Sie das Gerät, das Netzkabel und den Netzstecker nie mit nassen Händen an. Es besteht die Gefahr eines elektrischen Schlags. Sollten Fremdkörper oder Flüssigkeit in das Gerät gelangen, ziehen Sie sofort den Netzstecker aus der Steckdose. Lassen Sie das Gerät von qualifiziertem Fachpersonal überprüfen, bevor Sie es wieder in Betrieb nehmen. Andernfalls besteht die Gefahr eines elektrischen Schlags.
- ▶ Benutzen Sie das Gerät nie, wenn es beschädigt ist, oder Sie Schäden am Netzkabel oder Stecker feststellen. Ziehen Sie bei Beschädigungen des Geräts sofort den Stecker aus der Steckdose.
- ▶ Öffnen Sie nie das Gerät. Wenden Sie sich im Störfall an unser Service-COK oder eine andere geeignete Fachwerkstatt.
- ▶ Die Fernbedienung besitzt eine Infrarot-Diode der Klasse 1. Betrachten Sie die LED nicht mit optischen Geräten.

SICHERHEITSHINWEIS WIRELESS CHARGING

Bitte beachten Sie das Ihr Handy beim laden durch die Vibration vom Gehäuse rutschen könnte.



BEDIENELEMENTE AM GERÄT



1. Multifunktionsdrehknopf: Durch links /rechts Drehung wird die Lautstärke angehoben oder abgesenkt. Im Menümodus werden durch Drehung die einzelnen Punkte angewählt und durch Drücken des Multifunktionsdrehknopfes aktiviert.
2. Infrarotsensor für Fernbedienung.
3. CD-Einschub. Einschieben einer CD startet den Einzugs der CD. (Bitte keine Mini CD 's)
4. Farbdisplay.
5. Wireless charging Ladeplattform: Legen Sie das Handy auf die gekennzeichnete Fläche zum laden.
6. Taste „Standby“: Kurzes Drücken schaltet das Display in den Übersichtsmodus.
7. Taste „Mode“: Sie können nun mit dem Multifunktionsdrehknopf oder den Pfeiltasten auf der Fernbedienung die Musikquelle auswählen. Längeres Drücken schaltet das Gerät in den Netzwerk-Standby.
8. Taste „Zurück“: Im Radio-Betrieb (UKW & DAB+) sucht das Gerät beim Drücken der Taste automatisch den vorhergehenden Sender. Im CD- und Musikabspieler-Betrieb wechselt das Gerät zum vorherigen Titel.
9. Taste „Vorwärts“: Im Radio-Betrieb (UKW & DAB+) sucht das Gerät beim Drücken der Taste automatisch den nächsten Sender. Im CD- und Musikabspieler-Betrieb wechselt das Gerät zum nächsten Titel.
10. Taste „Wiedergabe/Pause“: Nach einfachem Drücken pausiert die Musikwiedergabe, nach nochmaligem Drücken wird die Wiedergabe fortgesetzt.
11. Taste „Stopp“: Das Gerät stoppt die Wiedergabe von Musik.
12. Taste „Menu“: Kurzes Drücken ruft das Menü des Gerätes auf.
13. Taste „CD Auswurf“: CD wird ausgeworfen.
14. Taste „Back“: Durch Drücken dieser Taste gelangen Sie zum vorherigen Menüpunkt zurück oder verlassen das Menü.
15. AUX in: 3,5 mm AUX-IN Eingangsbuchse für externe Quellen.
16. SUB: Schalten Sie den Subwoofer ein oder aus.
17. EQ: Wählen Sie einen Equalizer aus und passen die Klangeinstellung individuell Ihren Wünschen an
18. DIM: Passen Sie die Helligkeit des Displays der Umgebung an
19. Info: Es werden Ihnen zusätzliche Informationen zur Musikquelle angezeigt (Wenn vorhanden)
20. Pair: Aktivieren Sie die Bluetooth-Funktion
21. Kopfhöreranschluss: Verbinden Sie einen Kopfhörer mit einem 3,5mm Klinken Kabel
22. Schnellzugriffstasten für Favoriten

ANSCHLÜSSE AM GERÄT



1. Bassreflexöffnungen für integrierte Lautsprecher.
2. Modellbezeichnung, technische Daten, Seriennummer, Warn- und Entsorgungshinweise.
3. USB-Anschluss.
4. Netzanschluss für mitgeliefertes externes Netzteil.
Das Netzanschlusskabel darf keine Beschädigungen oder Defekte aufweisen, benutzen Sie hier ausschließlich das mitgelieferte Netzteil.
5. Netzschalter
6. Anschluss für die Teleskopantenne für UKW und DAB+
7. Audio In
8. Optical In
9. Anschluss für die WLAN-Antenne

DIE FERNBEDIENUNG



1. Taste „Standby“: Schaltet das Gerät in den Netzwerk-Standby, im Display wird die Uhrzeit angezeigt. Im Weckermodus, deaktivieren Sie den Alarm
2. Taste „Mute“: Schaltet den Ton aus.
3. Taste „CD/Auswurf“: Bei der CD-Wiedergabe, wird die CD gestoppt. beim erneuten drücken wird die CD ausgeworfen.
4. Taste „Mode“: Durch Drücken schaltet das Display in den Übersichtsmodus. Sie können nun mit dem Navigatedrehknopf oder den Pfeiltasten auf der Fernbedienung die Musikquelle auswählen.
5. Taste „Menü“: Ein- bis mehrmaliges kurzes Drücken zeigt zusätzliche Informationen zur Musikquelle (wenn vorhanden) im Display an. Langes Drücken ruft das Menü des Gerätes auf.
6. Taste „Back“: In der Menüführung gelangen Sie zur vorherigen Übersicht zurück.
7. Taste „Zurück“: Im Radio-Betrieb (UKW & DAB+) sucht das Gerät beim Drücken der Taste automatisch den vorhergehenden Sender. Im Musikabspieler-Betrieb wechselt das Gerät zum vorherigen Titel, langes Drücken startet den schnellen Rücklauf.
8. Taste „Vorwärts“: Im Radio-Betrieb (UKW & DAB+) sucht das Gerät beim Drücken der Taste automatisch den nächsten Sender. Im Musikabspieler-Betrieb wechselt das Gerät zum nächsten Titel, langes Drücken startet den schnellen Vorlauf.
9. Tasten „1 – 10“: Rufen im Radio-Betrieb die gespeicherten Sender auf.
10. Taste „P“: Um einen Sender zu speichern, halten Sie die Taste gedrückt, wählen Sie einen freien Speicherplatz aus und bestätigen Sie mit OK. Durch einfaches drücken öffnen Sie die Liste der gespeicherten Sender.
11. Taste „Bass“: Schalten Sie den Subwoofer ein oder aus.
12. Taste „Dimmer“: Passen Sie die Helligkeit vom Display der Umgebung an.
13. Taste „Vol +“: Erhöht die Lautstärke. Im Menü: Auswahl nach oben.
14. Taste „Vol –“: Vermindert die Lautstärke. Im Menü: Auswahl nach unten.
15. Taste „OK/Scan“: Bestätigen Sie die Auswahl. UKW / DAB+: Der nächste Sender wird gesucht.
16. Taste „Wiedergabe/ Pause“.
17. Taste „EQ“: Wählen Sie zwischen unterschiedlichen Equalizern aus.
18. Tasten „BT PAIR“: Verbinden Sie ein Bluetoothgerät mit dem Radio.
19. Taste „Wiederholen/Shuffel“: 1x: Der aktuelle Titel wird wiederholt. 2x: Alle Titel werden wiederholt. 3x: Titel werden durcheinander wiedergegeben. 4x: Modus wird beendet.
20. Taste „Snooze“: Verlängern Sie die Weckzeit um 5 Min.
21. Taste „Info“: Schalten Sie die angezeigten Informationen durch (abhängig von der ausgewählten Quelle).
22. Taste „Alarm1“: Stellen Sie hier Ihre Weckfunktionen ein.
23. Taste „Alarm2“: Stellen Sie hier Ihre Weckfunktionen ein.
24. Taste „Sleep“: Gerät schaltet sich automatisch nach der gewählten Zeit aus.

VOR DER INBETRIEBNAHME

Bevor Sie Ihr Internetradio, die Streamingfunktionalität oder die Bedienung per Smartphone-App nutzen können, benötigen Sie:

1. Einen schnellen Internetzugang.
2. Einen Router, vorzugsweise mit WLAN (kabelloser Zugriffspunkt).
3. Wählen Sie später bei der Einrichtung des Gerätes zwischen kabellos (WLAN) und Kabelanschluss.
4. Wenn Ihr kabelloses Netzwerk auf Wired Equivalent Privacy (WEP) oder auf Wi-Fi Protected Access (WPA) eingestellt ist, benötigen Sie den WEP oder WPA Code, damit Ihr Internet Radio mit dem Router Daten austauschen kann.
5. Bevor Sie fortfahren, stellen Sie sicher, dass Ihr drahtloses Netzwerk angeschaltet ist und zum Breitband-Internet Zugang hat.
6. Falls Sie Probleme haben, Ihr Gerät mit Ihrem Router zu verbinden, versuchen Sie bitte, diese mithilfe der Bedienungsanleitung des Routers zu lösen.

AUFBAU DES GERÄTES

1. Stellen Sie das Gerät auf ein festen Untergrund und entfernen Sie alle Schutzfolien.
2. Schließen Sie das Anschlusskabel des beiliegenden Netzteils an das Gerät an und stecken Sie dieses in eine Steckdose.
3. Richten Sie die angebrachte Teleskopantenne aus.

ERSTE INBETRIEBNAHME UND INSTALLATION

Nachdem Sie Ihr Gerät sicher aufgestellt und alle Verkabelungen vorgenommen haben, können Sie Ihren Passion nun das erste Mal am Netzschalter auf der Rückseite einschalten. Halten Sie bitte für eine eventuelle WLAN Installation Ihr Passwort (WEP oder WPA) und gegebenenfalls Ihre Netzwerkennung (SSID) bereit. Nach dem Einschalten startet das Passion mit dem Einrichtungsassistenten. Sollte dieser nicht automatisch starten, drücken Sie bitte auf der Fernbedienung lange die Taste „Menu“ und wählen Systemeinstellungen/Einrichtungsassistent mit den Pfeiltasten Ihrer Fernbedienung.

1. Starten Sie das Passion und bestätigen Sie die Datenschutzerklärung.
- 1.1 Bitte bestätigen Sie die Frage nach dem Starten des Einrichtungsassistenten mit Ja Drücken Sie hierfür die Pfeiltasten der Fernbedienung bis Ja aufleuchtet und bestätigen Sie mit der Taste „OK“.
2. Wählen Sie Ihr gewünschtes Uhrzeitformat, entweder 12 h oder 24 h Anzeige und bestätigen Sie mit der Taste „OK“.
3. Wählen Sie im nächsten Schritt Update von Internet (empfohlen) aus und bestätigen Sie. Ihr Passion bezieht aus dieser Quelle zukünftig vollautomatisch bei jedem Start seine Informationen zu Uhrzeit und Datum.
4. Wählen Sie nun die gewünschte Zeitzone (Deutschland: UTC +01:00) aus. Als nächsten wählen Sie zwischen Sommer- und Winterzeit aus. Bestätigen Sie für Sommerzeit.
5. In der folgenden Abfrage Verbindung erhalten? sollten Sie mit Ja bestätigen, um Probleme beim Internetempfang und Streaming zu vermeiden. Sollte keine Internetverbindung gewünscht und oder vorhanden sein, wählen Sie bitte Nein.
6. Es startet jetzt der WLAN Suchlauf und zeigt Ihnen alle gefundenen WLAN-Netze (SSID) in Ihrer Umgebung an. Wählen Sie Ihr WLAN-Netzwerk aus. Falls Ihr WLAN nicht erscheint, könnte dies folgende Gründe haben:
 - WLAN Signal zu schwach am Aufstellungsort (eventuell Antennen am Router und am Passion anders ausrichten oder einen WLAN-Repeater einsetzen).
 - WLAN-SSID am Router unterdrückt, wählen Sie zur Eingabe Manuelle Konfiguration..
8. Falls Ihr Router WPS unterstützt, wählen Sie Taste drücken und drücken Sie anschließend die entsprechende Taste am Router. Alternativ können Sie auch WPS überspringen auswählen und anschließend Ihr Netzwerkpasswort (WEP oder WPA) eingeben. In beiden Fällen sollten beide Geräte anschließend verbunden sein.

MANUELLE INSTALLATION WLAN

Sollten bei der Einrichtung mit dem Assistenten Probleme aufgetreten, oder Sie eine manuelle Einrichtung vornehmen wollen, gehen Sie bitte wie folgt vor:

1. Drücken Sie die Taste „Mode“ auf der Fernbedienung.
Wählen Sie mit den Pfeiltasten auf der Fernbedienung Systemeinstellungen/Netzwerk/Manuelle Einstellungen/Drahtlos.
2. Wählen Sie im nächsten Schritt DHCP aktiv aus. Dies ist die Standardeinstellung aller gebräuchlichen Internetrouter und nimmt Ihnen eine langwierige Netzwerkkonfiguration ab.* Bestätigen Sie die Einstellung.
3. Geben Sie nun den Namen Ihres WLAN-Netzwerkes (SSID) ein, achten Sie auf korrekte Schreibweise und Groß-/Kleinschreibung. Bestätigen Sie mit OK.
4. Wählen Sie nun die Art Ihres Passwortschutzes aus (in der Regel WPA2 und AES). Konsultieren Sie im Zweifel das Handbuch Ihres Routers.
5. Geben Sie nun das Passwort Ihres WLAN-Netzwerkes ein, achten Sie auf korrekte Schreibweise und Groß-/Kleinschreibung. Bestätigen Sie mit OK.
6. Der Router und Ihr PC sollten nun verbunden sein und ein Internetzugang bestehen, das Gerät zeigt die Anzeige Verbunden.

* Sollten Sie die DHCP Funktion an Ihrem Router deaktiviert haben, wählen Sie bitte DHCP inaktiv aus. In diesem Fall müssen Sie das Netzwerk anschließend selbstständig konfigurieren, die dafür geltenden Regeln und Angaben sollten Ihnen bekannt sein. Für die erweiterte Konfiguration benötigen Sie eventuell die MAC-Adresse Ihres Block-Gerätes. Diese finden Sie unter Hauptmenü/Systemeinstellungen/Interneteneinstellungen/Einstellungen anzeigen/Mac-Adresse.

VERSTÄRKER UND KLANGEINSTELLUNGEN

Das Passion ist mit einem hochwertigen Verstärker mit einer Leistung von 36 Watt ausgestattet. Mit folgenden Einstellungen können Sie das Klangbild verändern:

LAUTSTÄRKE:

Mit den Tasten „VOL+“ und „VOL-“ auf Ihrer Fernbedienung oder dem Volumdrehknopf am Gerät können Sie die Lautstärke Ihres Systems verändern.

Bitte beachten Sie, dass bei verschiedenen Signalquellen bei gleicher Lautstärkeinstellung am Passion unterschiedliche Raumlautstärken auftreten können. Dies ist kein Defekt, sondern wird durch unterschiedliche Eingangspegel der verwendeten Signalquellen verursacht.

EQUALIZER:

Halten Sie die Taste „Menu“ auf der Fernbedienung so lange gedrückt, bis im Display das Menü erscheint. Wählen Sie Systemeinstellungen/Equalizer unter Verwendung der Pfeiltasten.

Sie können nun unter folgenden Voreinstellungen durch nochmaliges Drücken wählen: Normal, Flat, Jazz, Rock, Soundtrack, Klassik, Pop, Nachrichten und Mein EQ.

Unter Meine EQ Einstellung können Sie Werte für Bass, Höhen und Loudness definieren. Nutzen Sie hierfür die Taste „Pfeil nach oben“ der Fernbedienung um den Wert zu erhöhen und die Taste „Pfeil nach unten“ um den Wert zu verringern. Verlassen Sie das Menü mit der Taste „Pfeil nach links“.

Wiederholen Sie diesen Vorgang für alle Werte und drücken Sie anschließend die Taste „Pfeil nach links“ erneut.

Sie werden nun gefragt, ob Sie die Einstellungen speichern möchten. Bestätigen Sie bitte mit Ja. Ihre Einstellungen stehen Ihnen anschließend unter dem Menüpunkt Mein EQ zur Verfügung.

DAS UKW RADIO

Drücken Sie auf der Fernbedienung oder am Gerät die Taste „Mode“ und wählen Sie in der Quellenübersicht mittels der Pfeiltasten oder des Navigatedrehknopfes das UKW Radio aus.

ERSTES EINRICHTEN:

1. Drücken Sie die Taste „Vorwärts“ oder „Zurück“ auf Ihrer Fernbedienung.
Bei kurzem drücken erhöht/verringert sich die Empfangsfrequenz in 0,05 Mhz-Schritten. Bei längerem drücken wird automatisch der nächste Sender gesucht.
2. Wenn Sie diesen Sender als Favoriten speichern möchten, drücken Sie nun eine der Tasten auf dem Nummernblock so lange, bis die Meldung gespeichert im Display erscheint. Sie können nun im Betrieb diesen Sender über diese Taste auf dem Nummernblock der Fernbedienung abrufen. Sie können jederzeit einmal belegte Senderspeicher auf diese Weise auch mit neuen Sendern überspeichern.
3. Wiederholen Sie die Schritte 1-2 so oft, bis Sie alle gewünschten Sender gespeichert haben oder das Frequenzband einmal durchlaufen ist. Sie können bis zu 20 Sender als Favoriten speichern.
4. Benutzen Sie bitte das kleine Empfangsqualitätssymbol in der unteren rechten Ecke des Displays, um Ihre Antenne optimal auszurichten.

IM TÄGLICHEN BETRIEB:

1. Starten Sie das UKW-Radio wie oben beschrieben.
2. Über den Nummernblock Ihrer Fernbedienung können Sie Ihre gespeicherten Sender jederzeit wieder abrufen. Der jeweilige Senderspeicherplatz wird unten im Display angezeigt. Durch kurzes Drücken der Taste „P“ auf der Fernbedienung wird eine Liste aller gespeicherten Sender angezeigt.
3. Das Radio verfügt über RDS, es werden aktuelle Informationen zum Programm wie z. B. Titel, Genre etc. (abhängig vom Sender) im Display angezeigt. Durch ein- bis mehrmaliges kurzes Drücken der Taste „Info“ auf Ihrer Fernbedienung können Sie weitere Informationen abrufen. Wenn der gewählte Sender über RDS verfügt, wird unten im Display ein Symbol eingeblendet.
4. Mit der Taste „Menü“ auf der Fernbedienung können Sie weitere Einstellungen am Gerät aufrufen:
 - Suchlauf-Einstellungen/Nur starke Sender - Ja/Nein
 - Audio-Einstellungen/Nur Mono - Ja/Nein(Bei stark rauschenden Sendern „JA“ auswählen).
5. Mit den Tasten „Vor“ und „Zurück“ auf der Fernbedienung oder am Gerät können Sie auf dem Frequenzband zum nächsten oder vorhergehenden verfügbaren Sender wechseln.

DAS DAB+ RADIO

Drücken Sie auf der Fernbedienung oder am Gerät die Taste „Mode“ und wählen Sie in der Quellenübersicht mittels der Pfeiltasten oder des Multifunktionsdrehknopfes das DAB+ Radio aus.

ERSTES EINRICHTEN:

1. Es startet ein automatischer Suchlauf. Nach Abschluss des Suchlaufes werden alle gefundenen Sender als Liste auf dem Display dargestellt.
2. Wählen Sie mit den Pfeiltasten auf der Fernbedienung den gewünschten Sender aus und bestätigen Sie mit der Taste „OK“. Wenn Sie diesen Sender als Favoriten speichern möchten, drücken Sie nun eine der Tasten auf dem Nummernblock so lange, bis die Meldung Gespeichert im Display erscheint. Sie können nun im Betrieb diesen Sender über diese Taste auf dem Nummernblock der Fernbedienung abrufen. Sie können jederzeit einmal belegte Senderspeicher auf diese Weise mit neuen Sendern überschreiben.
3. Wiederholen Sie die Schritte 1-2 so oft, bis Sie alle gewünschten Sender gespeichert haben. Sie können bis zu 20 Sender als Favoriten speichern.
4. Benutzen Sie bitte das kleine Empfangsqualitätssymbol in der unteren rechten Ecke des Displays, um Ihre Antenne optimal auszurichten.

IM TÄGLICHEN BETRIEB:

1. Starten Sie das DAB+-Radio wie oben beschrieben.
2. Über den Nummernblock Ihrer Fernbedienung können Sie Ihre gespeicherten Sender jederzeit wieder abrufen. Der jeweilige Senderspeicherplatz wird unten im Display angezeigt. Durch kurzes Drücken der Taste „P“ auf der Fernbedienung oder am Gerät wird eine Liste aller gespeicherten Sender angezeigt.
3. Das DAB+ Radio verfügt über digitale Textfunktionen, die Ihnen im Display angezeigt werden. Durch ein- bis mehrmaliges Drücken der Taste „Info“ auf Ihrer Fernbedienung können Sie je nach Sender weitere Informationen abrufen, mit der Taste „OK“ schalten Sie die Cover-Darstellung auf Vollbild.
4. Durch einmaliges Drücken der Taste „menu > Senderliste“ auf der Fernbedienung gelangen Sie zurück in die komplette Senderliste.
5. Durch Drücken der Taste „Menü“ auf der Fernbedienung können Sie weitere Einstellungen am Gerät aufrufen. Die Funktion DRC ist in Deutschland ohne Bedeutung, da die DAB+ Sender diese nicht unterstützen, die Funktion „Sender bereinigen“ entfernt nicht empfangbare Sender, z. B. nach einem Umzug.
6. Mit den Tasten „Vor“ und „Zurück“ auf der Fernbedienung oder am Gerät können Sie innerhalb des Bouquets zum nächsten oder vorherigen Sender wechseln.

DAS INTERNETRADIO

Wenn Sie Ihre Passion mit dem Internet verbunden haben, können Sie nun ohne weitere Einstellungen Internetradio empfangen. Ihr Internetradio verbindet sich vollautomatisch mit einer der größten Datenbanken für Internetsender, in der weit über 25.000 Sender und Podcasts weltweit gelistet sind.

IM TÄGLICHEN BETRIEB:

1. Drücken Sie auf der Fernbedienung oder am Gerät die Taste „Mode“ und wählen Sie in der Quellenübersicht mittels der Pfeiltasten oder des Navigatedrehknopfes das Internet Radio aus.
2. Auswahl von Sendern:
 - Durch langes Drücken der Taste „Menu“ und Auswahl von Zuletzt gehört werden Ihnen alle zuletzt gehörten Sender angezeigt.
 - Durch Drücken der Taste „Menü“ auf der Fernbedienung und Auswahl von Senderliste/ Deutschland werden Ihnen alle deutschen Sender angezeigt, entweder alle verfügbaren Sender, nur die beliebtesten, oder nach Genres sortiert.
 - Durch Drücken der Taste „Menu“ auf der Fernbedienung und Auswahl von Senderliste/ Sender werden Ihnen alle weltweit verfügbaren Sender angezeigt, entweder sortiert nach Land, Genre, populären Sendern oder neuen Sender. Sie haben hier auch die Möglichkeit, nach einem Sender durch Eingabe des Namens zu suchen.
3. Sie können, wie bei der UKW oder DAB+ Funktion beschrieben, Sender auf dem Nummernblock der Fernbedienung speichern.
4. Das Internet Radio verfügt über digitale Textfunktionen, es werden aktuelle Informationen zum Programm wie z. B. Titel, Genre etc. im Display angezeigt. Durch ein- bis mehrmaliges Drücken der Taste „Info“ auf Ihrer Fernbedienung können Sie je nach Sender weitere Informationen abrufen.

DER CD-SPIELER

Der integrierte CD-Spieler ist mit einem soliden CD-Laufwerk ausgestattet, welches die Medien „CD“, „MP3-CD“, „CD-R“, „CD-RW“ und „CD-DA“ abspielt. Bitte legen Sie keine Mini-CD's in das Laufwerk ein (8cm).

IM TÄGLICHEN BETRIEB:

1. Drücken Sie auf der Fernbedienung oder am Gerät die Taste „Mode“ und wählen Sie in der Quellenübersicht mittels der Pfeiltasten oder des Multifunktionsdrehknopfes den CD-Spieler aus. Wenn sich schon eine CD im Laufwerk befindet, startet das Passion automatisch das Abspielen.
Sollte sich noch keine CD im Laufwerk befinden, schieben Sie eine in den CD-Einschub. Nach dem Einlesen startet die CD automatisch. Sie können auch jederzeit aus anderen Quellen heraus den CD-Spieler starten, indem Sie eine CD einlegen.
2. Abspielen einer CD:
 - Drücken Sie die Taste „Play/Pause“ am Gerät oder auf Ihrer Fernbedienung um die Wiedergabe zu starten.
 - Nochmaliges Drücken der Taste „Play/Pause“ pausiert die Wiedergabe.
 - Drücken der Taste „Stop“ am Gerät oder Ihrer Fernbedienung stoppt die Wiedergabe.
3. Auswählen von Titeln:
Drücken Sie die Taste „Vorwärts“ oder „Rückwärts“ am Gerät oder auf Ihrer Fernbedienung so oft, bis Sie Ihr gewünschtes Stück erreicht haben. Die Wiedergabe startet anschließend automatisch. Alternativ können Sie Titelnummern direkt über den Nummernblock auf der Fernbedienung eingeben.
4. Vor- oder Zurückspulen innerhalb eines Titels: Halten Sie die Tasten „Vorwärts“ oder „Rückwärts“ auf Ihrer Fernbedienung gedrückt um innerhalb eines Stückes vor oder zurück zu spulen.
5. Wiederholen: Drücken Sie einmalig die Taste „Repeat/Random“ auf Ihrer Fernbedienung, um ein einzelnes Stück zu wiederholen. Drücken Sie ein zweites Mal die Taste, um die gesamte CD zu wiederholen und ein drittes Mal um die Funktion wieder abzuschalten. Die jeweilige Funktion wird unten im Display mit einem Symbol angezeigt.
6. Zufallswiedergabe: Halten Sie die Taste „Shuffel/Repeat“ auf Ihrer Fernbedienung solange gedrückt, bis unten im Display das entsprechende Symbol erscheint, um die Zufallswiedergabe zu starten. Die Inhalte der CD werden nun in zufälliger Reihenfolge abgespielt. Halten Sie die Taste solange gedrückt, bis das Symbol wieder verschwindet, um die Funktion wieder abzuschalten.

DER MUSIKABSPIELER (USB)

Sie können einen Wechseldatenträger (z. B. USB-Stick) an dem rückseitigen USB-Anschluss Ihres Passion anschließen. Dieses Speichermedium muss FAT 32 formatiert sein, um vom Passion eingelesen werden zu können. Je nach Hersteller des Speichermediums kann dieser möglicherweise in seiner Größe beschränkt sein.

Achtung! Externe Festplatten benötigen eine eigene Stromversorgung.

Das Passion erkennt MP3-, WMA- und FLAC-Dateien mit einer maximalen Samplingrate von 48 KHz bei 16 Bit (FLAC) und 320 kBit/s (MP3 und WMA).

IM TÄGLICHEN BETRIEB:

1. Drücken Sie auf der Fernbedienung oder am Gerät die Taste „Mode“ und wählen Sie in der Quellenübersicht mittels der Pfeiltasten oder des Multifunktionsdrehknopfes den Musikabspieler aus. Wählen Sie aus dem angezeigtem Menü USB Abspielen aus, um Musik von Ihrem eingesteckten Speichermedium abzuspielen.
Das Passion stellt Ihnen den Inhalt des Mediums auf dem Display dar. Innerhalb der Liste können Sie mit Hilfe der Pfeiltasten auf Ihrer Fernbedienung navigieren und die gewünschten Titel oder Ordner mit „OK“ auswählen und abspielen.
2. Die Funktionen Abspielen, Pause, Stopp, Nächster Titel, Vorheriger Titel, Vorspulen, Zurückspulen, Wiederholen und Zufallswiedergabe sind identisch mit den auf Seite 19 beschriebenen Funktionen des CD-Spielers.
3. Sie können eigene Wiedergabelisten erstellen, indem Sie ein Musikstück auf dem USB-Medium auswählen und dann lange den Multifunktionsknopf am Gerät oder die Taste „OK“ auf der Fernbedienung gedrückt halten. Dadurch wird das Musikstück Ihrer Wiedergabeliste hinzugefügt. Sie können diese Wiedergabeliste löschen, indem Sie die Taste „Menu/Info“ drücken und Musikabspieler/Playlist leeren auswählen.
4. Die USB-Funktion ist in der Lage, zusätzliche gespeicherte Informationen zu den Titeln, z. B. MP3- Tags auszulesen. Durch ein- bis mehrmaliges Drücken der Taste „Menu/Info“ auf Ihrer Fernbedienung können Sie je nach Datei diese Informationen abrufen.

Eine Wiedergabe von Cover-Bildern wird im Musikabspieler (USB) nicht unterstützt.

STREAMINGDIENSTE

Zur Zeit sind eine Vielzahl an Streamingdiensten mit unterschiedlichsten Technologien auf dem Markt. Wenn Sie diese auf Ihrem Aurora nutzen möchten, verbinden Sie einfach Ihren Aurora mittels Bluetooth mit Ihrem Handy, Tablet oder PC. Wählen Sie dort diesen als Ausgabegerät.

Verwende dein Smartphone, Tablet oder deinen Computer als Fernbedienung für Spotify. Auf spotify.com/connect erfährst du mehr.



SO NUTZEN SIE CONNECT (SPOTIFY)

Sie brauchen Spotify Premium, um Connect nutzen zu können. Details finden Sie auf dem beiliegenden Flyer.

1. Stellen Sie mit Ihrem neuen Gerät eine Verbindung zu demselben WLAN-Netzwerk her, mit dem auch Ihr Handy, Tablet oder PC verbunden ist (weitere Informationen finden Sie in der Gebrauchsanweisung).
2. Öffnen Sie die Spotify-App auf ihrem Handy, Tablet oder PC und spielen Sie einen Song ab. Wenn Sie die App auf Ihrem Handy nutzen, tippen Sie links unten im Bildschirm auf das Bild zum Song. Tablet- und PC-Benutzer fahren bitte mit Schritt 4 fort.
3. Tippen Sie auf das Connect-Symbol.
4. Wählen Sie Ihr Gerät aus der Liste aus. Wenn es Ihnen nicht angezeigt wird, stelle Sie sicher, dass es mit demselben WLAN-Netzwerk wie Ihr Handy, Tablet oder PC verbunden ist.

Fertig! Viel Spaß beim Musik hören!



FERNBEDIENUNG DES GERÄTES MIT DER APP „UNDOK™“

Wenn Sie ein iPhone®, iPod® oder iPad® besitzen, gehen Sie bitte in den Apple App-Store® und suchen Sie nach dem Begriff „Undok“. Wichtig: Wählen Sie vorher „iPhone-Apps“ aus! Besitzen Sie ein Android-Gerät (Tablet-PC oder Smartphone), besuchen Sie Googles Play-Store® und suchen Sie nach dem Begriff „Undok“.

Installieren Sie anschließend die gefundene kostenlose APP auf Ihrem mobilen Gerät. Ganz wichtig: Für die Bedienung Ihres Passion müssen Smartphone/Tablet und das Passion im selben WLAN-Netz angemeldet und das Passion muss eingeschaltet sein!

1. Starten Sie jetzt die App „UNDOK™“. Die App sucht jetzt alle Geräte im WLAN.
2. Bitte wählen Sie Ihren Passion aus den gefundenen Geräten aus.
3. Ihr Passion ist nun mit der App „UNDOK™“ verbunden und Sie können das Gerät fernbedienen:
 - Funktion „Quelle“: Wählen Sie unter den verfügbaren Signalquellen die Gewünschte aus.
 - Funktion „Durchsuchen“: Je nach gewählter Signalquelle sind hier die verschiedenen Optionen der Signalquelle auswählbar. Bitte lesen Sie für eine Übersicht der Funktionen die jeweiligen Kapitel zu den Signalquellen in dieser Bedienungsanleitung.
 - Funktion „Jetzt läuft“: Stellt Informationen und Cover (falls vorhanden) zu dem aktuell gespielten Stück oder Radiosender zur Verfügung.
 - Zusatzfunktionen „Einstellungen“: Über dieses Menü können Sie das Gerät aus- und einschalten, die Ton-Einstellungen verändern, die App beenden und weitere Einstellungen vornehmen.

Für weitere Funktionen der App, lesen Sie bitte die beiliegende Anleitung „UNDOK™“.

EXTERNE GERÄTE ÜBER BLUETOOTH® ANSCHLIESSEN

Ihr Gerät ist mit einer modernen Bluetooth®-Schnittstelle ausgestattet. Über diese können Sie jede beliebige Bluetooth®-Quelle mit dem Passion koppeln. Mögliche Signalquellen sind Smartphones (iOS, Android, Windows Phone), Tablet-PCs (iOS, Android, Windows 8) oder Musikabspieler (iPod, ähnliche) mit Bluetooth®-Funktion.

Zum Aktivieren der Bluetooth®-Funktion drücken Sie auf der Fernbedienung oder am Gerät die Taste „Mode“ und wählen Sie in der Quellenübersicht mittels der Pfeiltasten oder des Multifunktionsdrehknopfes die Bluetooth®-Funktion aus.

Wenn noch keine Bluetooth®-Geräte gekoppelt wurden oder in der Nähe sind, startet die Passion automatisch den Pairing-Modus, das kleine Symbol im unteren Bereich des Bildschirms blinkt.

Starten Sie nun auf Ihrem externen Gerät die Bluetooth®-Funktion und suchen Sie nach Geräten in Ihrer Umgebung. Wählen Sie aus den gefundenen Geräten den Passion aus und bestätigen Sie die anschließende Abfrage nach Kopplung.

Ziehen Sie bei Problemen, oder für weitere Hinweise zum Pairing bitte die Bedienungsanleitung des Gerätes zu Rate, welches Sie mit Ihrem Passion koppeln möchten. Anschließend können Sie die Musikabspelfunktion Ihres externen Gerätes aktivieren und Ihr Passion spielt die Musik ab. Bitte beachten Sie, dass Sie mit der integrierten Bluetooth®-Funktion ausschließlich Signalquellen koppeln können. Das Koppeln von z. B. externen Lautsprechern mittels Bluetooth® an den Passion ist nicht möglich.

1. Wiedergabe von Audiodateien:

- Drücken Sie die Taste „Play/Pause“ am Gerät oder auf Ihrer Fernbedienung um die Wiedergabe zu starten.
- Nochmaliges Drücken der Taste „Play/Pause“ pausiert die Wiedergabe.

2. Auswählen von Titeln:

Drücken Sie die Taste „Vorwärts“ oder „Rückwärts“ am Gerät oder auf Ihrer Fernbedienung so oft, bis Sie Ihr gewünschtes Stück erreicht haben. Die Wiedergabe startet anschließend automatisch.

3. Vor- oder Zurückspulen innerhalb eines Titels: Halten Sie die Tasten „Vorwärts“ oder „Rückwärts“ auf Ihrer Fernbedienung gedrückt um innerhalb eines Stückes vor oder zurück zu spulen.

Die Funktionen Wiederholen oder Zufallswiedergabe werden von der Bluetooth®-Funktion nicht unterstützt. Alternativ zu den Bedienfunktionen am Gerät oder mit der Fernbedienung können Sie auch die Musikwiedergabe auf Ihrem externen Bluetooth®-Gerät steuern.

DER AUX-ANSCHLUSS

Der rückwärtige AUX-Anschluss des Passion verarbeitet elektrische Hochpegel-Audiosignale in analoger Form. Dieser Anschluss ist geeignet für alle externen Geräte mit analoger Audioausgabe. Bitte ziehen Sie die Bedienungsanleitung des externen Gerätes für den Anschluss zu Rate. Ein geeignetes Cinch-Kabel erhalten Sie im Zubehörhandel.

DER USB-ANSCHLUSS

Für eine genauere Beschreibung der USB-Funktion lesen Sie bitte Seite 20.

DER KOPFHÖRER ANSCHLUSS

An den Kopfhöreranschluss des Passion können Sie einen handelsüblichen Kopfhörer mit 3,5 mm Klinkenstecker anschließen. Einen 3,5 mm Klinkenadapter für größere Kopfhörerstecker erhalten Sie im Zubehörhandel.

SYSTEMEINSTELLUNGEN

Drücken Sie auf Ihrer Fernbedienung oder am Gerät die Taste „Menu/Info“ und wählen Sie den Punkt Systemeinstellungen aus. Im folgenden Menü können Sie folgende Einstellungen vornehmen:

EQUALIZER

In diesem Menü können Sie die Klangeinstellungen Ihres Passion verändern.

INTERNETEINSTELLUNGEN

In diesem Menü können Sie die Einstellungen, die Sie für Ihren Internetanschluss vorgenommen haben verändern, z. B. wenn Sie den Standort wechseln. Weiterhin können Sie den Assistenten neu starten, oder die Verbindung komplett manuell einrichten.

ZEITEINSTELLUNGEN

Hier können Sie Uhrzeit und Datum manuell einstellen, Anzeigeformate ändern, Sommer-/Winterzeit Umstellung aktivieren oder das automatische Beziehen von Datum und Uhrzeit aus dem Internet deaktivieren.

SPRACHE

Wählen Sie hier Ihre gewünschte Anzeigesprache für das Gerät aus.

WERKSEINSTELLUNGEN

Das Auswählen und Bestätigen diese Punktes setzt alle Einstellungen auf den Werkszustand zurück.

Bitte nutzen Sie diese Funktion, wenn Probleme mit dem Empfang von Daten aus dem Internet oder der allgemeinen Betriebssoftware des Gerätes auftreten. Sie sollten diese Funktion auch ausführen, wenn Sie das Gerät einmal weiterverkaufen möchten. Ein Neustarten nach dem Ausführen der Werkseinstellungen startet wieder den Einrichtungsassistenten.

SOFTWARE UPDATE

Das Passion prüft regelmäßig, ob ein Update im Internet zur Verfügung steht und weist Sie darauf hin. Sie können diese Funktion hier auf manuelles Update (nicht empfohlen), oder die Betriebssoftware auf Aktualität prüfen.

EINRICHTUNGSASSISTENT:

Das Auswählen und Bestätigen diese Punktes startet den Einrichtungsassistenten. Alle Einstellungen, die Sie dann vornehmen überschreiben die alten Einstellungen.

INFO

Das Auswählen und Bestätigen diese Punktes zeigt Ihnen technische Informationen zu der installierten Softwareversion, die Hersteller-ID des Gerätes und des Namens, unter dem Ihr Gerät im Netzwerk angezeigt wird.

HINTERGRUNDBELEUCHTUNG

Sie können hier die Helligkeit des Displays im Betrieb und im Netzwerk-Standby getrennt regeln.

1. Zeit bis Dimmen: Dieser Wert gibt an, nach welcher Zeit die Hintergrundbeleuchtung des Displays nach dem Schalten in den Netzwerk-Standby abdunkelt.
2. Displayhelligkeit: Dieser Punkt regelt die Helligkeit des Displays im Betrieb.

ZUSÄTZLICHE KOMFORTFUNKTIONEN

Drücken Sie auf Ihrer Fernbedienung oder am Gerät die Taste „Menu/Info“ und wählen Sie den Punkt Hauptmenü aus. Im folgenden Menü können Sie neben den schon bekannten Signalquellen auch Schlummer und Wecker auswählen:

SLEEP

Wählen Sie Sleep auf ihrer Fernbedienung mit den Pfeiltasten aus und bestätigen Sie mit der Taste „OK“. Es erscheint die Anzeige „Sleep“. Mit den Tasten „Pfeil nach oben“ und „Pfeil nach unten“ können Sie nun die gewünschte Dauer einstellen, nach der das Gerät automatisch in den Standby-Modus schaltet. Ihre Einstellung wird nach kurzer Zeit automatisch übernommen. Verlassen Sie dieses Menü durch erneutes Drücken der Taste „Menu/Info“. Im Display wird nun im unteren Bereich ein Symbol mit der gewählten Zeit bis zum Schalten in den Netzwerk-Standby angezeigt.

WECKER

Wählen Sie Alarm auf Ihrer Fernbedienung mit den Pfeiltasten aus und bestätigen Sie mit der Taste „OK“. Es erscheint das Menü „Wecker“. Sie haben nun die Möglichkeit, zwei verschiedenen Wecker einzustellen. Wählen Sie z. B. den ersten Wecker aus. Im anschließenden Menü können Sie diesen Wecker an und ausschalten, die Uhrzeit einstellen, zwischen Täglich, einzelnen Tagen, Wochenenden etc. wählen, die Signalquelle mit der Sie geweckt werden und die Lautstärke einstellen. Bitte vergessen Sie nicht mithilfe des letzten Punktes im Menü diesen Wecker zu speichern!

Verlassen Sie dieses Menü durch erneutes Drücken der Taste „Menu/Info“. Im Display wird nun im unteren Bereich ein Symbol für jeden programmierten Wecker gezeigt und die Weckfunktion ist aktiv.

Wenn der Wecker zur gewählten Zeit aktiv wird haben Sie zwei Möglichkeiten:

1. Snooze: Drücken Sie irgendeine Taste auf der Fernbedienung oder am Gerät außer die Taste „Standby“. Das Gerät zeigt nun die Zeit an bis zum erneuten Wecken, mit den Tasten „Pfeil nach oben/unten“ oder „Vol+/-“ können Sie diesen Zeitraum verändern.
2. Ausschalten des Weckers: Drücken Sie die Taste „Standby“ am Gerät oder auf der Fernbedienung um den Wecker abzuschalten. Der Wecker wird zum nächstmöglichen Zeitpunkt je nach Programmierung wieder aktiv.

Um den Wecker ganz abzuschalten, folgen Sie den obigen Anweisungen und stellen Sie den Wecker auf Aus.

FEHLERMELDUNGEN UND PROBLEMBEBUNG (ALLGEMEIN)

| Fehlerbeschreibung | Mögliche Ursache und Behebung |
|--|---|
| Kein Strom, obwohl das Gerät angeschaltet ist | <ul style="list-style-type: none"> - Das Stromkabel ist nicht angeschlossen - Die Steckdose ist defekt - Die Sicherung im Gerät ist defekt – Fehler muss durch einen Techniker repariert werden - Das Stromkabel ist defekt – Fehler muss durch einen Techniker repariert werden |
| Kein Ton | <ul style="list-style-type: none"> - Das Gerät ist gar nicht an - Die Lautstärke ist zu niedrig - Kein Eingangssignal - Am Gerät ist der falsche Eingang eingestellt |
| Kein Ton auf einem Kanal | <ul style="list-style-type: none"> - Der Audioeingang ist falsch angeschlossen - Die Auswahl des Einganges ist falsch - Die Lautsprecher sind defekt |
| Lautes Brummen | <ul style="list-style-type: none"> - Ihr Gerät steht zu nah an einem anderen Gerät oder am Fernseher |
| Verzerrter Ton | <ul style="list-style-type: none"> - Lautstärke, Bass oder Treble sind zu hoch eingestellt - Lautsprecher könnten defekt sein |
| Die Fernbedienung funktioniert nicht | <ul style="list-style-type: none"> - Kontrollieren Sie, ob die Batterien richtig eingelegt sind - Sind die Batterien leer? Ersetzen Sie diese bitte durch Neue - Richten Sie die Fernbedienung zum Empfänger am Gerät - Entfernen Sie alle Gegenstände zwischen der Fernbedienung und dem Gerät - Stellen Sie fest, ob die Entfernung zwischen der FB und dem Gerät mehr als 5 Meter beträgt |
| Tasten funktionieren nicht (Gerät oder Fernbedienung) | <ul style="list-style-type: none"> - Stellen Sie das Gerät aus und erneut wieder an. - Alternativ nehmen Sie das Gerät vom Strom und schließen es dann wieder an. (Das Gerät kann durch externe Stromeinflüsse beeinflusst werden) |
| Störung im Empfang bei FM / DAB+ | <ul style="list-style-type: none"> - Der Sender ist nicht richtig eingestellt - Die Antenne ist nicht richtig ausgerichtet - Starten Sie erneut eine Sendersuche |

FEHLERMELDUNGEN UND PROBLEMBEHEBUNG (NETZWERK)

| Meldung | Ursache | Behebung |
|-----------------------------|---|--|
| Keine Verbindung | 1. Falsches Passwort 2. Richtiges Passwort, kein Kontakt zum Router | 1. Richtiges Passwort eingeben 2. Mac Filter am Router deaktivieren |
| Format Error | Das File Format wird nicht erkannt | Vergewissern Sie sich, dass der Stream in WMA, MP3, oder FLAC mit nicht mehr als 48 KHz codiert ist. Wenn nicht, bitte umcodieren. |
| Netzwerk Error | Falsche Informationen werden vom Netzwerk empfangen | Die Daten vom Server sind nicht lesbar, eventuell Neustart vom Passion und Router |
| Netzwerk nicht verfügbar | Probleme mit der Verbindung zum Router | Router einschalten oder neu starten |
| Netzwerk Zeitüberschreitung | Keine Antwort unabhängig vom Netzwerk | Der gewählter Sender ist zur Zeit nicht empfangbar, bitte wechseln Sie den Sender |
| Nicht autorisiert | Falsche Eingabe bei dem Passwort oder nicht beim UPnP Server angemeldet | Geben Sie das richtige Passwort an. |
| Update fehlgeschlagen | Software Update ist fehlgeschlagen | Prüfen Sie Ihre Netzwerkeinstellungen oder versuchen Sie es zu einem späteren Zeitpunkt noch einmal. |



Reparaturen und Eingriffe in das Gerät, dürfen nur durch autorisiertes Fachpersonal vorgenommen werden.

HAFTUNGSAUSSCHLUSS

Die Audioblock GmbH übernimmt keinerlei Haftung oder Gewährleistung für Schäden, die aus unsachgemäßer Installation, Montage und unsachgemäßem Gebrauch des Produktes oder einer Nichtachtung der Bedienungsanleitung und/oder der Sicherheitshinweise resultieren.

PFLEGE UND TRANSPORT

Pflege und Reinigung des Gerätes

Nehmen Sie das Gerät, bevor Sie es reinigen, vom Strom. Benutzen Sie nur saubere und trockene Lappen, um ihr Gerät zu reinigen. Wenn das Gerät sehr stark verschmutzt ist, können Sie das Gerät mit einem handfeuchten Lappen und mit milder Reinigungsflüssigkeit reinigen. Nutzen Sie niemals Flüssigkeiten, wie Benzin, Alkohol, Petroleum oder andere Lösungsmittel.

Transportieren des Gerätes

Bitte bewahren Sie die Verpackung und die Bedienungsanleitung auf, damit Sie das Gerät für einen Transport oder zum Verschicken ordnungsgemäß verpacken können. Die Originalverpackung ist so entwickelt, dass Sie das Gerät sicher transportieren oder verschicken können. Bewahren Sie bitte auch die Bedienungsanleitung auf, damit Sie diese gegebenenfalls an Dritte weitergeben können.

TECHNISCHE DATEN

| | |
|---------------------------------------|---|
| Hersteller: |Audioblock GmbH |
| Leistung: |51 Watt |
| Analoge Eingänge: |3.5 mm AUX IN Audio In |
| Digitaler Eingang: |Optical In |
| Klirrfaktor: |< 0,3% (@1 Watt) |
| Fremdspannungsabstand: |> 88 dB |
| Frequenzgang LS: |120 Hz - 30kHz |
| Frequenzgang Subwoofer: |40 Hz - 200 Hz |
| Tonkontrolle: |Bass Treble \pm 10 dB |
| Frequenzbereich UKW: |87,5 - 108 MHz |
| Frequenzbereich DAB+: |174.928 MHz - 239.200 MHz |
| Internetradio: |Mehr als 25.000 Stationen weltweit |
| Senderspeicher: |10 (20) je UKW DAB+ Internetradio |
| Dateiformate: |AAC AAC+ MP3 WAV WMA FLAC |
| Streaming: |Bluetooth „UNDOK™“ App |
| Netzwerk: |WLAN Bluetooth |
| CD-Kompatibilität: |CD-R CD-RW MP3 CD-DA ISO9660, UDF V1.02, V1.5 (max. 2 multi-sessions) |
| Netzteil Eingang: |100 – 240V-AC 50/60Hz |
| Netzteil Output: |DC 21.0V 2.8A 60.0W |
| Aktive Effizienz: |88,22 % |
| Minimale Effizienz (bei 10%): |87.14 % |
| Leistungsaufnahme „Aus“: |< 0,01 Watt |
| Leistungsaufnahme „Netzwerk-Standby“: |1 Watt |
| Leistungsaufnahme „Betrieb“: |60 Watt (max.) |
| Netzteil mit Netzschalter: |AC zu DC 21 V 2,8 A |
| Abmessung B H T: |430 x 155 x 310 mm |
| Gewicht: |5,5 kg |

AUDIOBLOCK GMBH

Auf der Striepe 3a | 27798 Hude
Germany

DEAR COSTUMER,

Thank you for choosing to purchase this high quality device. This manual shall give you an overview of how to operate your device. You will receive safety information and you will be informed about how to clean your equipment best. The safety and operating information must be strictly followed in order to ensure the long-term and safe functioning of the product. Please, take some time to peruse the manual carefully. The operating instructions should be retained in a safe place for future reference, to be given with a resale. Due to software updates or technical developments with third manufactures (e.g. Apps), parts of this manual can be updated. Every now and then please visit our website „www.audio-block.com“ to check whether there are up-to-date operating instructions for downloading.

For this purpose, compare the status on the cover page with the information on the Internet. If you have any further questions regarding your device, please contact an authorized specialist supplier or our service centre. In case of a defect resulting from improper operation, misuse or non-observance of the operating instructions, please be aware that the guarantee for this defect will be invalidated. Besides, no liability can be accepted for consequential damages. This product is CE certified and meets all the directives and requirements of the European Union. EM and RoHS documentation are provided.

CONTENTS: 

Safety instructions 32

Operating elements on the unit 36

Connections to the device 37

The remote control 38

Before operating 39

First operating and installation 40

Manual installation WLAN 41

Amplifiers and sound settings 42

The FM radio 43

The DAB + radio 44

The internet radio 45

The CD player 46

The media player (USB) 47

Music streaming services 48

How to use Spotify® Connect 48

Remote control with the „UNDOK™“ app 50

Connecting external devices via Bluetooth® 51

External connections: AUX IN, USB, headphones 52

System settings 52

Additional comfort functions - Snoozer and Alarms 54

Error messages and troubleshooting (General) 55

Error messages and troubleshooting (Network) 55

Care and transport 56

Technical data 57

SAFETY INSTRUCTIONS

Caution: to avoid the risk of electric shock, do not modify this device! The opening of the device as well as changes in the appliance may be carried out only by authorized personnel. Important security instructions:

- ▶ Before using the device for the first time, please read the operating instructions thoroughly.
- ▶ This device is to be used indoors only.
- ▶ This device may be connected only to a socket intended for it.
- ▶ This device is not to be exposed to humidity.
- ▶ Make sure the appliance does not stand too close to other objects
- ▶ Make sure the appliance does not stand near a heat source
- ▶ Make sure that the connection cable is not damaged or is going to be damaged



Information on disposal of the old equipment:

Your product is made of high quality and recyclable materials. With this symbol, the product fulfils the EU Directive 2002/96/EC. Please do not dispose of your appliance in the domestic waste but in a suitable separate collection of materials. Electronic devices, accessories and packaging shall be handled to special places intended and marked by signs for its purpose. For more information, where you find these places, please contact your local garbage disposal service. Please, keep to this regulation in order to give a better environment to our children.



The flash icon shall warn the user of not isolated hazardous voltages in the device's housing. This voltage could be strong enough to injure people through an electrical shock. The exclamation mark shall draw the attention of the user to the fact that the manual, delivered together with the device, contains important operating and maintenance instructions.

HANDLING BATTERIES

Batteries may contain flammable substances. Improper handling can cause batteries to leak, strongly heat, ignite, or even explode what, could damage your device and your health.

Follow these instructions:

- ▶ Keep children away from batteries.
- ▶ In case of batteries have been swallowed, report this to your doctor immediately.
- ▶ Never charge batteries (unless specifically stated).
- ▶ Never discharge batteries by high power output.
- ▶ Never short - circuit batteries.
- ▶ Never expose batteries to excessive heat such as sunshine, fire or something similar.
- ▶ Do not disassemble or deform batteries. Your hands or fingers could be injured or battery fluid could get into your eyes or on your skin. Should this happen, rinse the affected area with plenty of clear water and inform your doctor immediately.
- ▶ Avoid strong jolts and vibrations
- ▶ Never exchange the polarity. Make sure that the poles Plus (+) and minus (-) are correctly inserted, to prevent short circuits.
- ▶ If necessary, clean battery and device contacts before insertion. Do not mix new and old batteries or batteries of different types. This could cause malfunctions on your device Besides, the weaker battery would discharge too strongly.
- ▶ Remove any discharged batteries immediately from the unit.
- ▶ Remove the batteries from your device if they haven't been used for an extended period of time.
- ▶ Replace at the same time all discharged batteries in a device with new batteries of the same type. If you want to store or to dispose the batteries, isolate their contacts with an adhesive tape.

DECLARATION OF CONFORMITY



This device complies with the basic requirements and other relevant regulations of the EMC directive 2014 / 30EU, the directive for low-voltage devices 2014/35 / EU, the ErP directive 2009/125 / EC, the R & TTE directive 1999/5 / EC and the RoHS directive 2011/65 / EU. To receive the complete EU declaration of conformity, send an email to the following email address:

block@audioblock.com

SAFETY INSTRUCTIONS

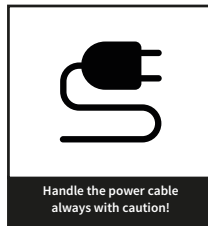
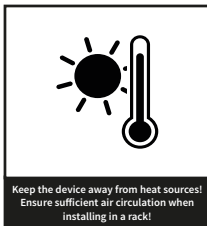
Do not let electrical appliances in children's hands! Never let children unattended to use electrical devices
Also keep the Packaging foils far away from children. There is a danger of shocking and suffocation.

SAFE POSITIONING

- ▶ Use the device exclusively in dry rooms
- ▶ .If you bring the device from a cold into warm surroundings, it could be humid inside the equipment. In this case, wait about two to three hours before running it.
- ▶ Place the device on a firm and horizontal plane surface.
- ▶ Place the device with at least 10 cm of distance to the wall.
- ▶ Do not cover existing ventilation openings.
- ▶ Avoid the proximity of heat sources, such as radiators, or devices with strong magnetic fields, such as loudspeakers.
- ▶ Do not place open sources of fire, such as burning candles, on the device.
- ▶ Do not place the device on sensitive surfaces.
- ▶ Do not place the device directly in the sun.

SECURE CONNECTION

- ▶ Connect the device only to an easily accessible and suitable installed socket. With 230 V ~ 50 Hz.
- ▶ The net plug must be of easy access so that the device can be easily and quickly disconnect from the power supply, in case of emergency.
- ▶ Locate the power cable so that nobody can trip over it or step on it.
- ▶ Do not use extension cables. Do not bend or squeeze the net cable.
- ▶ Always pull the mains cable from the socket.

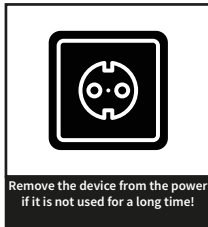


SAFE USE

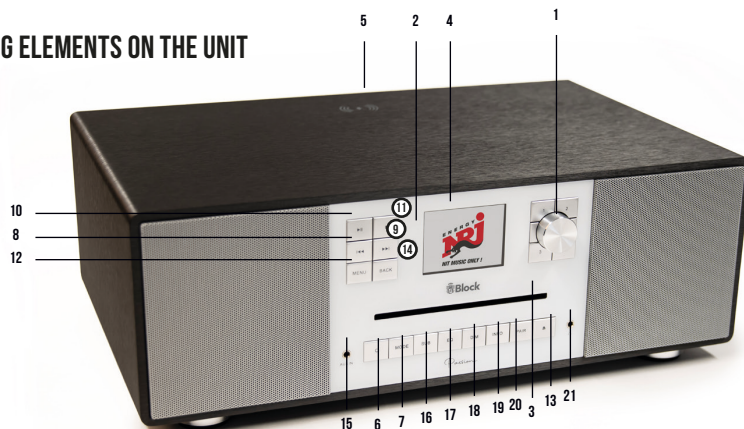
- ▶ Disconnect the power plug from the power socket and remove the aerial cable from the device if you do not use the unit for a long time or when a thunderstorm is approaching.
- ▶ The net cable shall not be wrapped around the device during operation nor in touch to hot surfaces. Avoid humidity to OK the housing.
- ▶ Never touch the device, the net cable or the net plug with wet hands. There is a risk of electric shock. Should an item or liquid get into the housing, immediately disconnect the device from the power supply and have it checked.
- ▶ Have your equipment inspected by qualified personnel before restarting it. Otherwise there is the anger of electric shock.
- ▶ Never use the device if it is damaged, or if there is any damage to the net cable or to the plugs. In case the appliance is damaged, immediately pull the plug from the socket.
- ▶ Never open the device. In case of fault, please contact our service centre or any other specialized shop.
- ▶ The remote control has an infrared diode Class 1.
- ▶ Do not look at the LED with optical devices.

WIRELESS CHARCHING

Please note that your cell phone vibrates when charging
Housing could slip.



OPERATING ELEMENTS ON THE UNIT



1. Navigate knob: Turning it left / right increases or decreases the volume. Menu items can be selected by turning and activated by pressing the multifunction rotary knob.
2. Infrared sensor for remote control.
3. CD tray. By inserting a CD the device will start.
4. Colour display.
5. Wireless charging platform: Place your mobile phone on the marked area for charging.
6. Navigate knob: Menu items can be selected by turning and activated by pressing the multifunction rotary knob.
7. „Standby / Mode“ button: A short press switches the display to overview mode. You can now select the music source using the multifunction knob or the arrow buttons on the remote control. A long press switches the device into Standby mode.
8. „Back“ button: In the radio mode, the unit automatically searches for the previous station by pressing the button. In CD and music player mode, the unit switches to the previous title.
9. „Forward“ button: In the radio mode, the unit automatically searches for the next station by pressing the button. In CD and music player mode, the unit switches to the next track.
10. „Play/Pause“: Press the button to pause the music, press it again to continue to play.
11. „Stop“ button: The unit stops playing the music.
12. „Menu“ button: Press the button to show the menu.
13. „CD“: Press the button for eject the CD.
14. „Back“ button: Press this button to return to the previous menu item or to exit the menu.
15. 3.5 mm AUX-IN input jack for external sources.
16. SUB: Activate the subwoofer
17. EQ: Select an equalizer
18. DIM: Adjust the brightness of the display to the environment
19. Info: Additional information about the music source is displayed (if available)
20. Pair: Activate Bluetooth
21. 3.5 mm headphone connection jack.

CONNECTIONS ON THE DEVICE



1. Bass reflex tube.
2. Model designation, technical data, serial number, warnings and disposal instructions.
3. USB connection.
4. Power supply for the included external power adapter. The power supply cable shall not be damaged. Only use the included one.
5. Power switch.
6. FM and DAB + telescopic antenna (connected).
7. Audio in
8. Optical in
9. WLAN antenna

REMOTE CONTROL



1. „Standby“ button: Switches the device to „Clock“ mode, the display will show the time and the date. Alarm: deactivate the alarm.
2. „Mute“ button: Switches the sound off.
3. „CD/eject“ button: 1: Stops the CD. 2: Ejects the CD.
4. „Mode“ button: By pressing, the display switches to the overview mode. You can now use the multifunction knob or the arrow keys on the remote control to select the music source
5. Button „Menu: One or more short presses will show additional information about the music source (if there are any) on the display. A long press calls up the menu of the device.
6. „Back“ button: In the menu navigation you will return to the previous overview.
7. „Back“ button: On radio mode, the device searches the previous higher radio station.
8. „Forward“ button: On radio mode, the device searches the next higher radio station.
9. Button „1 - 10“: On radio mode, recalls on the saved radio station
10. „P“ button: Recalls or saves pre-set radio station in radio mode
11. „Bass“ button: Turn the subwoofer on or off.
12. „Dimmer“ button: Adjust brightness.
13. „Volume +“ button: Increases the volume
14. „Volume -“ button: Reduces the volume
15. „OK“ button: Press to select
16. „Play/Pause“ button
17. „EQ“ button: Select between different equalizers.
18. „BT“ button: Connect a Bluetooth device.
19. „repeat/shuffle“ button: 1x: Repeats the track. 2x: Repeats all tracks. 3x: Shuffle mode. 4x: Stops the mode.
20. „Snooze“ button: Extend the timer for 5 min.
21. „Info“ button: Shuffle between the shown informations.
22. „Alarm1“ button: Adjust the alarm.
23. „Alarm2“ button: Adjust the alarm.
24. „Sleep“ button: Standby mode after the chosen time.

BEFORE OPERATING

Before you can use your Internet radio, the streaming functionality or the operation via smart phone app, you need:

1. A fast internet connection.
2. A router, preferably with WLAN (wireless access point).
3. If your wireless network is protected with Wired Equivalent Privacy (WEP) or with Wi-Fi Protected Access (WPA), you will need a WEP or a WPA code, so that your Internet radio can be connected to the router.
4. Before proceeding, make sure that your wireless network is turned on and has a broadband internet access.
5. In case of problems while connecting your device to the router, please try to solve them using the manual instructions of the router.

SETTING UP THE DEVICE

1. Place the device on a firm surface and remove all protective films.
2. Connect the connection cable of the enclosed power supply unit to the device and plug it into a socket.
3. Align the attached telescopic antenna.

FIRST OPERATING AND INSTALLATION

After you have safely installed your device and have carried out all the wirings, you can now turn your Passion on using the power switch on the back of the device. Please keep your password (WEP or WPA) and if necessary your network identifier (SSID) ready for WLAN installation.

After turning on the Passion, it starts with the setup wizard. If it does not start automatically, please press the „ Menu“ button longer on the remote control and select „System Settings / Setup Wizard“ with the arrow keys on your remote control.

1. Start the Passion and confirm the privacy policy.
 - 1.1 Please confirm the question after starting the setup wizard with Yes, press the arrow buttons on the remote control until „Yes“ lights up and confirm with the „OK“ button.
 2. Choose your desired time format, either 12 h or 24 h and confirm with the „OK“ key.
 3. In the next step select „Update from DAB +“ (recommended) and confirm it. Your Passion will automatically acquire its information about the time and date at every start.
 4. Now select the desired time zone (Germany: UTC +01: 00). Confirm for daylight saving time.
 5. In the following request „Connection received?“ you should confirm with „Yes“ to avoid interception and streaming problems. If you won't use the internet please select „No“.
 6. Now the device starts searching for WLAN and shows all WLAN networks (SSID) in your surroundings. Select your wireless network. If your WLAN does not appear, this could be due to the following reasons:
 - WLAN signal too weak at the installation location (if necessary, align the antennas on the router and the Passion differently or use a WLAN repeater).
 - To suppress WLAN SSID on the router, select to OK Manual configuration.
7. If your router supports WPS, select OK, and then press the corresponding key on the router. Alternatively, you can also select Skip WPS and then OK your network password (WEP or WPA). In either case, both devices should be connected.

MANUAL INSTALLATION WLAN

Should any problem appear while setting up the wizard, or you want to make a manual setup, please proceed as follows:

1. Press and hold the „Mode“ button on the remote control. Use the arrow buttons on the remote to select System Settings / network / Manual Settings / Wireless.
2. In the next step, select DHCP active. This is the default setting for all common Internet routers and it takes a lengthy network configuration. * Confirm the setting.
3. Now „OK“ the name of your WLAN network (SSID), be sure to use correct spelling and case. Confirm with „OK“.
4. Select the type of password protection (usually WPA2 and AES). If there is any doubt, consult the manual of your router.
5. Now „OK“ the password of your WLAN network, be sure to use the correct spelling and case. Confirm with „OK“.
6. Now the router and your Passion should be connected and an Internet connection exists, the device will show “Connected”.

*Should you have deactivated the DHCP function on your router, please select DHCP inactive. In this case, you must configure the network, you should be aware of the applicable rules and information. For extended configuration, you may need the MAC address of your block device. These can be found under Main menu / System settings / Inter- net settings / Show settings / Mac address

|

AMPLIFIERS AND SOUND SETTINGS

The Passion is equipped with a high-quality amplifier with a power of 36 watts. Use the following settings to change the sound:

VOLUME:

By pressing the „VOL +“ and „VOL-“ buttons on the remote control or the multifunction knob on the device, you can change the volume of your system.

Please note that the Passion can have different loudspeakers for different signal sources with the same volume setting. This is not a defect, but is caused by different input levels of the signal sources applied.

EQUALIZER:

Press and hold the „Mode“ button on the remote control until the menu appears on the display. Select System Settings / Equalizer using the arrow buttons.

Now, by repeated pressure, you can choose under the following pre-settings: Normal, flat, Jazz, Rock, Sound-track, Classic, Pop, News, and My Equaliser (EQ).

Under My EQ setting, you can define bass and treble values. For this, use the „up arrow“ button on the remote control to increase the value and the „down arrow“ key to decrease the value. To exit the menu, press the „Left arrow“ key.

Repeat this process for all values, and then press the „Left Arrow“ button again.

Now you are asked if you want to save the settings. Please confirm with Yes. Your settings are then available under the menu item My EQ.

THE FM RADIO

You can activate the FM radio with the remote control, pressing the „MODE“ button as well as pressing „MODE“ on the device.

FIRST SETUP:

- ▶ Press the key „Forward/Back“ on the remote control. The tuner will now search for the next available station
- ▶ If you want to save this station as favourite, press the „P“ button on the remote control, use the arrow keys to select an available memory and keep pressing „OK“ until the announcement „saved“ appears. Now you can access this station by pressing the receptive key on the remote control's numeric keypad. You are also able to overwrite memory stations that have been stored at any time with new stations.
- ▶ Repeat steps 1-2 until you have stored all the desired stations or until the frequency is run through once. You can store up to 20 stations as favourites.
- ▶ Please use the little yellow reception quality icon in the lower right corner of the display to align your antenna optimally.

DAILY OPERATION:

- ▶ Start the FM radio as described above.
- ▶ You can recall your stored transmitter at any time using the numeric keypad of your remote control.
- ▶ The radio disposes of RDS, it becomes up-to-date information about the program, e.g. title, genre, etc. (depending on the transmitter). You can get more information by pressing the „Info“ button on your remote control once or several times.
- ▶ By pressing the „menu“ on the remote, you can access additional settings on the device:
 - Scan settings: „Only strong transmitters“ - Yes / No
 - Audio settings: „Mono Only“ Yes / No (Select „YES“ for strong-sounding stations).
- ▶ With the keys „Forward“ and „Back“ , you can switch the frequency band to the next higher or lower available station.

THE DAB + RADIO

Press the „Mode“ button on the remote control or on the device and select the DAB + radio in the Menu using the arrow keys or the multifunction knob.

FIRST SETUP:

1. An automatic search starts. After conclusion of the search all found stations would be shown as a list on the display.
2. To select the desired station, use the arrow keys on the remote control and confirm with the „OK“ key. If you want to save this station as favourite, then press one of the keys on the numeric keypad until the message Saved appears on the display. During operation, you can now call up this station on the numeric keypad of the remote control. In this way, you can overstore once occupied station memories with new stations at any time. Press the „left arrow“ button on the remote control to return to the list.
3. Repeat steps 1-2 until you have saved all desired stations.
You can save up to 20 stations as favourites.
4. Please use the small reception quality symbol in the lower right corner of the display to optimally align your antenna.

IN DAILY OPERATION:

1. Start the DAB + radio as described above.
2. The number pad of your remote control allows you to retrieve your stored stations at any time. The respective station memory location is shown at the bottom of the display. Briefly press the „P“ button on the remote control or on the unit to display a list of all stored stations.
3. The DAB + Radio dispose of digital text functions which are shown on the display. By pressing the „Info“ button on your remote control once or several times, you can, depending on the station, call up further information; with the „OK“ button you can switch the cover presentation to full screen.
4. Press the „menu“ key on the remote control to return to the station list.
5. By pressing the „menu“ key twice on the remote control, you can call up further settings on the device. The function DRC is irrelevant in Germany, as the DAB + stations do not support this operation. The function „Clean channels“ doesn't remove receivable stations, e.g. after a processing.
6. Use the „Forward“ and „Backward“ buttons on the remote control or the unit to switch to the next or previous station within the bouquet.

THE INTERNET RADIO

If you have connected your Passion to the Internet following the instructions on page 41/42, you are now able to receive Internet radio without any further settings. Your Internet radio connects fully automatically to one of the largest data banks for Internet broadcasters in which more than 25,000 stations and podcasts are listed worldwide.

IN DAILY OPERATION:

1. Press the „Mode“ button on the remote control or on the device and select the Internet radio in the Menu, using the arrow keys or the multifunction knob.

2. Selecting stations:

- You will be able to see all the last stations you have listened to by pressing and holding the „Menu“ button and selecting Last heard.

- By pressing the „Menu“ button on the remote control and selecting Channel list / Germany, you will see all German channels, either all available channels, only the most popular or sorted by genre.

- By pressing the „Menu“ button on the remote control and selecting Station list / Transmitter, you will see all available broadcasting stations worldwide, sorted either by country, genre, popular stations or new channels. You can also search for a station by OKing its name here.

3. As described for the FM or DAB + function, you can also store stations on the numeric keypad on the remote control in addition to the mark as favourite

4. The Internet Radio disposes digital text functions, updated information about the program such as title, genre, etc. shown on the display. Press the “Info” button on your remote control once or more times, to call up further information according to the station.

THE CD PLAYER

The integrated CD player is equipped with a solid CD drive that plays the media „CD“, „MP3-CD“, „CD-R“, „CD-RW“ and „CD-DA“. Only use the full size CD.

IN DAILY OPERATION:

1. Press the „Mode“ button on the remote control or on the device and select the CD player in the Menu, use the arrow keys or the multifunction knob to turn on the CD player. If there is already a CD in the drive, the Pas-sion will automatically start playing. If there is no CD in the drive, insert one into the CD slot. After reading the CD it starts automatically. You can also start the CD player from other sources at any time by inserting a CD.

2. Playing a CD:

- Press the „Play / Pause“ button on the device or on your remote control to start playback.
- Pressing the „Play / Pause“ button again pauses the playback.
- Pressing the „Stop“ button on the device or your remote control stops playback.

3. Selecting titles:

Press the „Forward“ or „Backward“ button on the device or on your remote control repeatedly until you have reached your desired track. Playback will start automatically. Alternatively, you can OK track numbers directly from the numeric keypad on the remote control.

4. Forward or rewind within a track: press the „Forward“ or „Backwards“ on your remote control to fast-forward or to rewind within one track.

5. Repeat: Press the „Repeat / Random“ button on your remote control once to repeat a single track. Press the button a second time to repeat the entire CD and a third time to turn it off. The respective function is indicated with an icon at the bottom of the display.

6. Shuffle Play: Press and hold the „Repeat / Random“ button on your remote control until the corresponding icon appears at the bottom of the display to start shuffle play. The contents of the CD will be played now in random order. To switch off the function, keep the button pressed until the symbol disappears again.

THE MUSIC PLAYER (USB)

You can connect a removable drive (such as a USB stick or USB hard disk) to the rear USB port on your Passion. This storage medium must be FAT 32 formatted in order to be read by the Passion. Depending on the manufacturer of the storage media, it may be limited in its size.

Attention! External hard drives require their own power supply

The Passion recognizes MP3, WMA and FLAC files with a maximum sampling rate of 48 KHz at 16 bit (FLAC) and 320 kBit / s (MP3 and WMA).

IN DAILY OPERATION:

1. Press the „Mode“ button on the remote control or on the device and select the Music Player in the Menu using the arrow keys or the multifunction knob. Select USB Play from the displayed menu to play music from your inserted storage media. The Passion will show you the contents of the media on the display. Within the list you can navigate with the help of the arrow keys on your remote control and select the desired titles or folders with „OK“ and play them.
2. The functions Play, Pause, Stop, Next track, Previous track, Fast Forward, Rewind, Repeat and Shuffle play are identical to those described on page 49 of the CD player.
3. You can create your own playlist by selecting a song on the USB media and then pressing the multifunction knob on the device or pressing the button „OK“ on the remote control. This adds the song to your playlist. You can delete this playlist by pressing the „Menu / Info“ button and selecting Music Player / Delete Playlist.
4. The USB function is capable of storing additional stored information about the titles, e.g. read out MP3 tags. By pressing the „Menu / Info“ button once or several times you can retrieve this information depending on the file.

A reproduction of cover art is not supported in the music player (USB)

STREAMING SERVICES

Currently there are a great variety of streaming services with a wide range of technologies on the market. If you want to use them on your Aurora, simply connect your Aurora to your phone, tablet or PC using Bluetooth. Select this as the output device.

Use your phone, tablet or computer as a remote control for Spotify. Go to spotify.com/connect to learn how



HOW TO USE CONNECT (SPOTIFY)

You need Spotify Premium to use Connect. Details can be found on the enclosed flyer.

1. Connect your new device to the same Wi-Fi network that your phone, tablet or PC is connected to. (Further information can be found in the user manual).

2. Open the Spotify app on your phone, tablet or PC and play a song.

If you are using the app on your phone, tap on the bottom left of the screen, click on the image to the song. Tablet and PC users continue with step 4.

3. Tap the Connect icon.

4. Select your device from the list.

If it is not displayed, make sure that it is connected to the same Wi-Fi network as your phone, tablet or PC is connected to.

Finished! Have fun listening to music!



REMOTE CONTROL OF THE DEVICE WITH THE APP „UNDOK™“

If you own an iPhone®, iPod® or iPad®, please go to the Apple App Store® and search for the word „undok“.

Important: select „iPhone apps“ before!

If you have an android device (tablet or smartphone), visit Google Play Store® and look for the term „undok“.

Then install the found free app on your mobile device.

Very important: to operate your Passion, the smartphone / tablet and the Passion must be registered in the same wireless network and the Passion must be turned on!

1. Start the app „UNDOK™“ now. The app is now looking for all DLNA-enabled devices in the WLAN.
2. Please select your Passion from the found devices.
3. Your Passion is now connected to the „UNDOK™“ app and you can control the device at distance:

- „Source“ function: select the desired one from the available signal sources.

- „Browse“ function: depending on the selected signal source, the various options of the signal source can be selected here. For an overview of the functions, please refer to the respective chapters on the signal sources in this operating manual.

- „Playing now“ function: provides information and covers (if there is any available) to the currently playing song or radio station.

- Additional „Settings“ functions: this menu allows you to switch the device off and on, change the sound settings, quit the app and make further settings.

For further functions of the app, for example, configuration of multi-room systems, please read the enclosed „UNDOK™“ manual.

Older versions of the app (DOK or BLOCK App) may ask for a PIN code for the connection. This is set from the factory „1234“.

If you want to change it, press the Menu button on the remote control and select System settings / Internet settings / PIN for apps and OK here another PIN.

CONNECT EXTERNAL DEVICES VIA BLUETOOTH®

Your device is equipped with a modern Bluetooth® interface. These can be used to pair any Bluetooth® source with the Passion. Possible signal sources are smartphones (iOS, Android, Windows Phone), tablet PCs (iOS, Android, Windows 8) or music players (iPod, similar) with Bluetooth® function.

To activate the Bluetooth® function, press the „Mode“ button on the remote control or on the device and select the Bluetooth® function in the source menu using the arrow keys or the multifunction knob.

If no Bluetooth® devices have been paired or are in the proximity, the SR- 100 switches automatically to the pairing mode, the small icon at the bottom of the screen will start to flash.

Now start the Bluetooth® function on your external device and search for devices in your environment. Select the Passion from the devices found and confirm the subsequent request for pairing.

In case of problems or for further information on pairing, please refer to the operating instructions of the device you would like to pair with your Passion. Then you can activate the music playback function of your external device and your Passion will play the music. Please note that with the integrated Bluetooth® function you can only connect signal sources.

The pairing of, for example, external loudspeakers to the Passion via Bluetooth® is not possible. For this purpose, use the multi-room function.

1. Playback of audio files:

- Press the „Play / Pause“ button on the device or on your remote control to start playback.
- Pressing the „Play / Pause“ button again pauses the playback.

2. Select titles:

Press the „Forward“ or „Backward“ button on the device or on your remote control repeatedly until you have reached your desired track. Playback will start automatically.

3. To fast-forward or rewind within a track: press the „Forward“ or „Backwards“ button on your remote control to fast-forward or rewind within one track.

The Bluetooth® feature does not support the Repeat or Shuffle functions.

As an alternative to the operating functions on the device or with the remote control, you can also control the music playback on your external Bluetooth® device.

THE AUX CONNECTION

The rear AUX connector on the Passion processes electrical high-level audio signals in analogous form. This connector is suitable for all external devices with analogue audio output. Please consult the operating instructions of the external device for connection. A suitable cinch cable is available in the accessories stores.

THE USB PORT

For a more detailed description of the USB function, please refer to page 50.

THE HEADPHONE CONNECTION

To the headphone jack of the Passion you can use a standard headphone with 3.5 mm. Connect the jack plug. A 6.3 mm jack adapter for larger headphone plug is available in the accessories stores.

SYSTEM SETTINGS

Press the „Menu / Info“ button on your remote control or on the device and select the System Settings. In the following menu you can carry out the following settings:

EQUALIZER

In this menu you can change the sound settings of your Passion.

INTERNET SETTINGS

In this menu, you can change the settings you have made for your Internet connection, for example, when you change your location. You can also restart the wizard or set up the connection completely manually. Refer to page 41-42 of this manual.

TIME SETTINGS

Here you can set the time and date manually, change display formats, Turn on Daylight Saving Time (summer/winter time) or disable automatic date and time retrieval from the Internet.

LANGUAGE

Here, you can select your preferred display language for the device.

DEFAULT SETTINGS

Selecting and confirming this item resets all settings to the factory settings.

Please use this function if you have problems receiving data from the Internet or the general operating software of the device. You should also perform this function if you want to resell the device. A restart after executing the factory settings restarts the setup wizard.

SOFTWARE UPDATE

The Passion regularly checks and informs you whether an update is available on the Internet. You can set this function for manual update (not recommended), or to update the operating software.

SETUP WIZARD:

Selecting and confirming this item starts the setup wizard. All settings that you then make overwrite the old settings.

INFO

Selecting and confirming this item will show you technical information about the installed software version, the manufacturer ID of the device, and the name under which your device will be displayed on the network.

BACKLIGHT

Here you can separately adjust the brightness of the display during operation and in network standby mode.

1. Time until dimming: this value indicates the time after which the backlight of the display darkens after switching to network standby.
2. Display brightness: this item controls the brightness of the display during operation.

ADDITIONAL COMFORT FEATURES

Press the „Menu / Info“ button on your remote control or on the device and select the item Main menu. In the following menu you can also select Snooze and Alarm in addition to the already known signal sources:

SNOOZE

Select Snooze on your remote control with the arrow keys and confirm with the „OK“ key. The message „Sleeping Off“ appears. With the „Up arrow“ and „Down arrow“ buttons, you can now set the desired period of time after which the device will automatically switch to standby mode. Your setting will be taken over automatically after a short time. Exit this menu by pressing the „Menu / Info“ button again. At the bottom of the display an icon will indicate the selected time until switching to the network standby.

ALARM CLOCK

Select Alarm Clock on your remote control with the arrow keys and confirm with the key „OK.“ The „Alarm clock“ menu appears. Now you have the option to set two different alarm clocks. For example, select the first alarm clock. In the following menu, you can switch this alarm on and off, set the time, choose between daily, single days, weekends etc., set the signal source with which you are awakened and adjust the volume. Please do not forget to save this alarm by using the last item in the menu!

Exit this menu by pressing the „Menu / Info“ button again. The display will show at the bottom an icon for each programmed alarm clock and the alarm function is active.

If the alarm clock becomes active at the selected time, you have two options:

1. Snooze: press any button on the remote control or on the device except the „Standby“ button. The unit will now display the time until the alarm is reactivated, with the „Up / down arrow“ or „Vol +/-“ buttons you can change this period.
2. Turn off the alarm clock: press the „Standby“ button on the device or on the remote control to switch off the alarm clock. The alarm will become active again as soon as possible depending on the programming.

To turn off the alarm completely, follow the instructions above and set the alarm to Off..

ERROR MESSAGES AND TROUBLESHOOTING (GENERAL)

| Error Description | Possible cause and remedy |
|--|---|
| No power, though the device is turned on | <ul style="list-style-type: none"> - The power cable is not connected - The socket is defective - The fuse in the device is defective – must be repaired by a technician - The power cord is defective – must be repaired by a technician |
| No sound | <ul style="list-style-type: none"> - The device is not on - The volume is too low - No input signal - The device has the wrong input |
| No sound on a channel | <ul style="list-style-type: none"> - The audio input is connected incorrectly - The selection of the input is wrong - The speakers are defective |
| Loud hum | <ul style="list-style-type: none"> - An audio cable is not connected properly or is defective - Your device is too close to another device or the TV |
| Distorted sound | <ul style="list-style-type: none"> - Volume, bass or treble are set too high - Loudspeakers could be defective |
| The remote control does not work | <ul style="list-style-type: none"> - Check if the batteries are correctly inserted - Are the batteries empty? Please replace them with new ones - Point the remote control towards the receiver on the device - Remove any objects between the remote control and the unit - Determine if the distance between the remote control and the device is more than 5 meters |
| Keys do not work (Device or remote control) | <ul style="list-style-type: none"> - Turn the unit off and then on again. - Alternatively, disconnect the device from the power supply and then reconnect it. (External current inlets can affect the device) |
| Disturbance in the reception | <ul style="list-style-type: none"> - The transmitter is not set correctly - The antenna is not aligned correctly - Start a station search again |
| Network connection is not possible | <ul style="list-style-type: none"> - The network is currently unavailable. Try again later - The router does not allow connection, since the device still hasn't received an address. Start the setup wizard - Check the distance between the router and the device - Change the selected encryption method on the router - Determine if a firewall rejects the device |

ERROR MESSAGES AND TROUBLESHOOTING (NETWORK)

| Report | reason | remedying |
|-----------------------|--|--|
| No Connect | 1. Incorrect Password 2. Correct password, no contact to the router | 1. OK the correct password 2. Disable Mac filter on the router |
| Format Error | The file format is not recognized | Make sure the stream is encoded in WMA, MP3, or FLAC at not more than 48 KHz. If not, please recode. |
| Network Error | Incorrect information is received from the network | The data from the server are not readable. Possibly reboot the Passion and router. |
| Network not available | Problems with the connection to the router | Turn on or restart the router |
| Network timeout | No answer regardless of the network | The selected station can not be received at the time, please change the transmitter |
| Update failed | Software Update failed | Check your network settings or try it again later |



Only authorized qualified personnel may carry out repairs and interventions in the device.

WARRANTY DISCLAIMER

Audioblock GmbH assume no liability and provides no warranty for damage resulting from improper installation/mounting, improper use of the product or from failure to observe the operating instructions and/or safety notes

CARE AND TRANSPORT

CARE AND CLEANING OF THE APPLIANCE

Before you clean it, disconnect it from the power supply. Use only clean and dry cloths to clean your appliance. If the appliance is very dirty, you can clean the unit with a damp cloth and mild cleaning fluid. Never use liquids such as gasoline, alcohol, petroleum or other solvents.

TRANSPORT THE UNIT

Please keep the packaging and the instructions for use so that you can pack the unit properly for transporting or shipping. The original packaging is designed so that you can safely transport or ship the device. Please keep this manual for future reference.

01.2022

TECHNICAL DATA

| | |
|--------------------------------------|--|
| Power: | 51 watts |
| Analogue inputs: | 3.5 mm AUX IN Audio in |
| Digital inputs: | Optical in |
| Harmonic distortion: | < 0,3% (@1 Watt) |
| Signal to noise ratio: | > 88 dB |
| Frequency Response ls: | 120 Hz - 30 KHz |
| Frequency Response subwoofer: | 40 Hz - 200 Hz |
| Tone control: | Bass Treble \pm 10 dB |
| Frequency range FM: | 87,5 - 108 MHz |
| Frequency range DAB +: | 174.928 MHz - 239.200 MHz |
| Internet radio: | More than 25,000 Stations worldwide |
| Station memory: | 20 per VHF DAB + Internet radio |
| File formats: | AAC AAC+ MP3 WAV WMA FLAC |
| Streaming: | Bluetooth „UNDOK™“ App |
| Network: | WLAN Bluetooth |
| CD Compatibility: | CD-R CD-RW MP3 CD-DA ISO9660, UDF V1.02, V1.5 (max. 2 multi-sessions) |
| Average Active Efficiency: | 88,22 % |
| Efficiency at Low Load (10%): | 87,14 % |
| Power consumption „Off“: | < 0,01 Watt |
| Power consumption „Network Standby“: | < 1 Watt |
| Power consumption „Operation“: | 60 Watt (max.) |
| Power Supply with Power Switch: | AC zu DC 21 V 2,8 A |
| W H D: | 430 x 155 x 310 mm |
| Weight: | 5,5 kg |

AUDIOBLOCK GMBH

Auf der Striepe 3a | 27798 Hude
Germany





 **Block**
HIFI | STREAMING | AUDIO ● ● ●





AUDIOBLOCK GMBH

Auf der Striepe 3a | 27798 Hude

Tel.: +49 (0) 44 84 - 920 090 10 | E-Mail: block@audioblock.com

WWW.AUDIOBLOCK.COM

