

Qibbel

Produced by Widek B.V., the Netherlands

Air



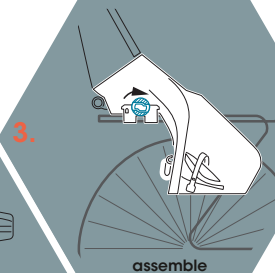
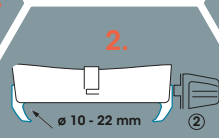
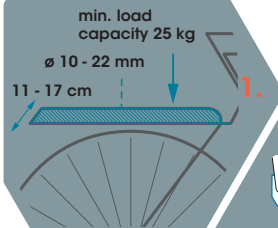
9 - 72 mnd



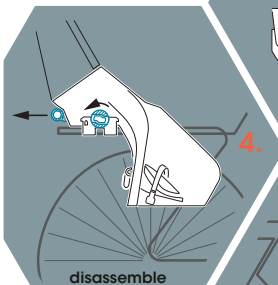
9 - 22 kg

14344 NEN - EN

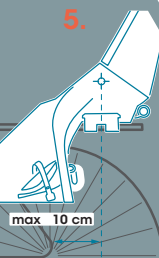
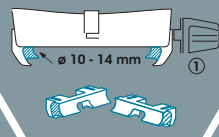
Rear seat for carrier fitment English
Achterzitje met bagagedragerbevestiging Nederlands
Rücksitz zum Befestigen am Gepäckträger Deutsch
Siège arrière pour montage sur porte-bagage Français
Bagstol til fastgøring på cykel Dansk
Seggiolino posteriore per montaggio su supporto Italiano



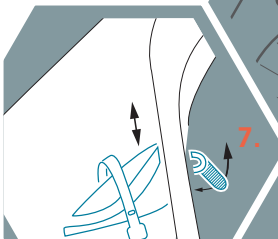
assemble



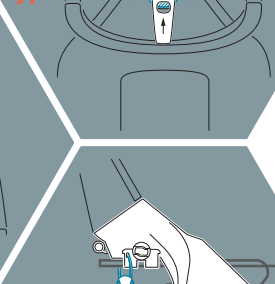
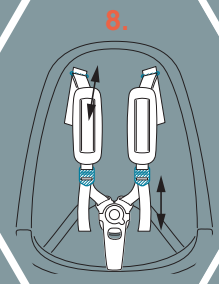
disassemble



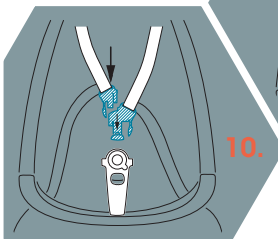
max 10 cm



10.



11.



ENGLISH

Rear seat for carrier fitment

PRODUCT DESCRIPTION

The seat is suitable for children of approximately nine months to six years of age, who weigh at the maximum 22 kg. Only use the seat once your child is able to sit without assistance for the entire bicycle ride. Read these installation instructions carefully before installing the seat. Please address any questions you have to your supplier.

Carrier fitment

The seat is available for attachment to the carrier. You can choose the carrier attachment if the carrier meets the requirements laid down in the ISO 11243 standard, with a minimum load capacity of 25 kg.

Two-year guarantee

We give a two-year guarantee on manufacturing and/or material defects. The guarantee starts on the date of purchase, please keep your purchase receipt.

Carrier attachment

Attach the seat to the carrier by adjusting the clamping mechanism to the width of the carrier. To fix the clamp, turn the adjuster clockwise. Ensure that the hooks are correctly positioned around the sides of the carrier. If necessary, use the inserts for proper clamping of the seat to the carrier. To increase the width, turn the adjuster anti-clockwise. Unlock the adjuster by pulling the ring at the rear of the seat.

Check whether the seat is correctly mounted

Check that the centre of gravity of the seat is no more than 10 cm behind the rear axle of the bicycle. Place your child in the seat and check that there is sufficient distance between the saddle and the front of the seat to allow your child to sit comfortably. To change the position of the seat, loosen the clamping mechanism and move the seat forward or backward along the carrier. Then tighten the clamping mechanism as tightly as possible.

Additional safety

The carrier attachment must be additionally secured by fitting the securing strap around the frame. Open the buckle of the strap by pressing the three-point fastener (on the side and on the top). Fix the strap around the frame of the bicycle and close the buckle.

INSTRUCTIONS FOR USE

Adjusting the footrests

The footrests are easy to adjust without the use of tools. Adjust the footrest by rotating the clip upwards through 90 degrees then sliding it up or down into the preformed positions. When the footrest is at the correct height, push the clip down to lock it.

Using the safety belt

To undo the safety belt: press the three black points simultaneously and slide the belt clasp upward. You can separate the two shoulder straps by sliding the black parts of the clasp apart. Do up the safety belt by first sliding the two black parts together and then sliding them into the clasp body. Tighten the belt until it is comfortably tight when your child is sitting straight in the seat. You can loosen the belt by tilting the clips of the belt upwards.

Accessory: Lock

To protect the seat being stolen, you can lock it to the carrier using a Qibbel lock that is sold separately as an accessory.

WARNING: INSTRUCTIONS FOR SAFE USE

- * Check whether the use of the Qibbel seat is legally permitted in the country where you want to use it.
- * The seat is intended for children of approximately nine months to six years of age, who weigh at the maximum 22 kg.
- * Regularly check that the weight of your child does not exceed the maximum allowable weight.
- * The total weight of the cyclist, the child and the seat must not exceed the total maximum load of the bicycle. Check the information from the bicycle manufacturer.
- * After installing the seat, check that it does not tilt forward, to prevent the child from slipping out of it. Make sure that the backrest leans somewhat backwards.
- * If the seat is attached to the carrier, ensure that the front of it is always anchored with the safety belt to the frame of the bicycle (not to the carrier!).
- * After installing the seat, take a test ride with your child. Check that all parts of the bike work as normal after the seat has been installed. Check that the bike rides well, that your child is correctly seated, that all components have been securely installed and that the footrests are at the correct height.
- * Always use the safety belt and the foot straps.
- * When riding, check that no part of your child's body or clothing gets near to rotating or moving parts of the bike, for instance a foot in the spokes or a finger near the brake mechanism. Regularly recheck this as the child gets older.
- * If you use a sprung saddle, ensure that your child's fingers cannot be pinched between the spring coils by installing guards around the springs. These guards are available from quality bicycle shops.
- * Make sure that the child cannot come in contact with sharp objects, like a frayed cable.
- * Always close the five-point safety belt, also if there is no child in the seat. If there is no child in the seat, closing the belt avoids loose parts of it ending up in moving parts when cycling.
- * Ensure that your child is dressed sufficiently warmly and is protected from rain. During a bicycle ride, your child sits still and is therefore more susceptible to the cold.
- * Preferably let your child wear a correctly fitting safety helmet to increase his/her safety.
- * If the seat is left in the sun a long time, it can become very hot. Therefore, check this before putting your child in the seat.
- * Remove the seat when transporting your bike on a car bike carrier. Due to air turbulence, the seat or its attachment can become detached and possibly cause an accident.

WARNING

- * Do not attach additional baggage to the child's seat. If you want to carry baggage, use a carrier attached to the handlebars.
- * Never change anything to the seat or the supplied attachment, otherwise you will influence safety when the seat is used and the guarantee will lapse.
- * Take into account that the bike handles differently when you transport a child, in particular the balance, the steering and the braking.
- * Never leave your child unattended in the seat if you park your bike somewhere.
- * Do not use the seat if there are visible damage or defects present.

MAINTENANCE

- * Regularly clean the seat using a soap solution.
- * Regularly check whether all of the fastenings, etc. are still tight.
- * After an accident, the seat must always be replaced, also if there is no visible damage. Contact your supplier for more information.
- * If a part of the seat is defect or damaged, contact your supplier for advice or repair.

NEDERLANDS

Achterzijte met bagagedragerbevestiging

PRODUCTBESCHRIJVING

Het zijte is geschikt voor kinderen van ongeveer 9 maanden tot 6 jaar, die maximaal 22 kg wegen. Gebruik het zijte pas als uw kind zelfstandig kan zitten tijdens de hele fietstocht. Lees de montagehandleiding goed door voordat u het zijte gaat monteren. Heeft u vragen of twijfels, vraag het uw leverancier.

Eisen bagagedrager

Het zijte is geschikt voor bevestiging op de bagagedrager.

U kunt kiezen voor de bagagedragerbevestiging als de bagagedrager aan de eisen voldoet van de ISO 11243-norm, met een minimum draagvermogen van 25 kg.

Twee jaar garantie

Wij geven twee jaar garantie op fabricage- en/of materiaalfouten. De garantie gaat in op de datum van aankoop, bewaar daarvoor uw aankoopbewijs.

Bagagedragerbevestiging

Bevestig het zijte op de bagagedrager door het klemmechanisme aan te passen aan de breedte van de bagagedrager. Om de klem vast te zetten, draait u de versteller met de klok mee. Zorg ervoor dat de haken goed om de zijkant van de bagagedrager zijn geplaatst. Gebruik, indien nodig, de inzetstukken voor een goede klemming van het zijte op de drager. Om de breedte te vergroten, draait u de versteller tegen de wijzers van de klok in. Ontrondel de versteller door de ring aan de achterzijde van het zijte uit te trekken.

Controleer of het zijte goed is gemonteerd

Controleer of het zwartepunt van het zijte niet meer dan 10 cm achter de achteras van de fiets ligt. Plaats uw kind in het zijte en controleer of er voldoende afstand is tussen het zadel en de voorkant van het zijte om uw kind comfortabel te laten zitten. Om de positie van het zijte te veranderen, maakt u het klemmechanisme los en beweegt u het zijte naar voren of naar achteren langs de drager. Draai vervolgens het klemmechanisme zo strak mogelijk vast.

Extra veiligheid

De bevestiging van de bagagedrager moet extra worden vastgezet door de veiligheidsriem rond het frame te bevestigen. Open de sluiting van de riem door de driepuntsbevestiging (aan de zijkant en aan de bovenkant) in te drukken. Bevestig de riem om het frame van de fiets en maak de sluiting vast.

GEBRUIKSAANWIJZINGEN

Verstellen van de voetsteunen

De voetsteunen zijn eenvoudig te verstellen zonder gereedschap. Stel de voetsteun in door de clip 90 graden naar boven te draaien en vervolgens naar boven of beneden te schuiven in de vormgevormde posities. Wanneer de voetsteun op de juiste hoogte is, drukt u de clip naar beneden om hem te vergrendelen.

Gebruik van de veiligheidsgordel

Om de veiligheidsgordel los te maken: druk tegelijkertijd op de drie zwarte punten en schuif de gordelsluiting naar boven. U kunt de twee schoudergordels van elkaar scheiden door de zwarte delen van de sluiting uit elkaar te schuiven.

Doe de veiligheidsgordel omhoog door eerst de twee zwarte delen in elkaar te schuiven en ze vervolgens in de gordelhouder te klikken. Trek de gordel vast totdat deze comfortabel strak zit als uw kind rechtop in het zijte zit. U kunt uw kind meer ruimte geven door de clips van de gordel naar boven te kantelen.

Accessoire: Slot

Om het zijte te beschermen tegen diefstal, kunt u het aan de drager vergrendelen met behulp van een Qibbel-slot dat apart als accessoire wordt verkocht.

WAARSCHUWING: INSTRUCTIES VOOR VEILIG GEBRUIK

- * Controleer of het gebruik van het Qibbel-zijte wettelijk is toegestaan in het land waar u het wilt gebruiken.
- * Het zijte is bedoeld voor kinderen van ongeveer negen maanden tot zes jaar, die maximaal 22 kg wegen.
- * Gebruik het zijte regelmatig of het gewicht van uw kind het maximaal toegestane gewicht niet overschrijdt.
- * Het totale gewicht van de fietser, het kind en het zijte mag de totale maximale belasting van de fiets niet overschrijden. Controleer de informatie van de fietsfabrikant.
- * Controleer na het installeren van het zijte of het niet naar voren kantelt, om te voorkomen dat het kind eruit glijdt. Zorg ervoor dat de rugleuning iets naar achteren leunt.
- * Als het zijte aan de bagagedrager is bevestigd, zorg er dan voor dat de voorkant van het zijte altijd met de veiligheidsriem aan het frame van de fiets is bevestigd (niet aan de bagagedrager!).
- * Maak na het installeren van het zijte een proefrit met uw kind. Controleer of alle onderdelen van de fiets normaal functioneren nadat het zijte is geïnstalleerd. Controleer of de fiets goed rijdt, of uw kind goed zit, of alle onderdelen goed zijn bevestigd en of de voetsteunen op de juiste hoogte staan.
- * Gebruik altijd de veiligheidsgordel en de voetriemen.
- * Controleer tijdens het rijden of geen enkel deel van het lichaam of kleding van uw kind in de buurt komt van draaiende of bewegende delen van de fiets, bijvoorbeeld een voet in de spaken of een vinger bij het remmechanisme. Controleer dit regelmatig opnieuw als het kind ouder wordt.
- * Gebruikt u een zadel met veren, zorg dan dat het kind niet met de vingers tussen de veer geklemd kan raken door een afschermkapje om de veer te plaatsen. Dit kapje is verkrijgbaar bij de speciaalzaak.
- * Zorg ervoor dat het kind niet in contact kan komen met scherpe voorwerpen, zoals een gerafelde kabel.
- * Sluit altijd de vijfpuntsgordel, ook als er geen kind in het zijte zit. Als er geen kind in het zijte zit, voorkomt het sluiten van de gordel dat losse delen ervan tijdens het fietsen in bewegende delen terechtkomen.
- * Zorg ervoor dat uw kind voldoende warm gekleed is en beschermd is tegen regen. Tijdens een fietstocht zit uw kind stil en is dus gevoeliger voor kou.
- * Laat uw kind bij voorkeur een goed passende veiligheidshelm dragen om zijn of haar veiligheid te vergroten.
- * Als het zijte lang in de zon blijft liggen, kan het erg warm worden. Controleer dit daarom voordat u uw kind in het zijte plaatst.
- * Verwijder het zijte als u uw fiets op een autofietsendrager vervoert. Door lucht turbulentie kan het zijte of de bevestiging ervan losraken en mogelijk een ongeval veroorzaken.

WAARSCHUWING

- * Bevestig geen extra bagage aan het kinderzijte. Als u bagage wilt meenemen, gebruik dan een drager die aan het stuur is bevestigd.
- * Verander zelf nooit iets aan het zijte en de meegeleverde bevestiging, anders beïnvloedt u de veiligheid bij gebruik en vervalt ook de garantie.
- * Houd er rekening mee dat het fietsgedrag verandert als u een kind vervoert, met name het evenwicht, het sturen en het remmen.
- * Laat uw kind nooit zonder toezicht in het zijte zitten als u uw fiets ergens parkeert.
- * Gebruik het zijte niet als er zichtbare schade of defecten aanwezig zijn.

ONDERHOUD

- * Reinig de zitting regelmatig met een zeepoplossing.
- * Controleer regelmatig of alle bevestigingen enz. nog goed vastzitten.
- * Na een ongeval moet het zijte altijd vervangen worden, ook als er geen zichtbare schade is. Neem contact op met uw leverancier voor meer informatie.
- * Als een deel van het zijte defect of beschadigd is, neem dan contact op met uw leverancier voor advies of reparatie.

DEUTSCH

Rücksitz zum Befestigen am Gepäckträger

PRODUKTBESCHREIBUNG

Der Sitz ist für Kinder im Alter von ca. neun Monaten bis sechs Jahren mit maximal 22 kg Gewicht geeignet. Verwenden Sie den Sitz nur dann, wenn Ihr Kind während der gesamten Fahrzeit ohne Hilfe sitzen kann. Lesen Sie diese Montageanleitung sorgfältig durch, bevor Sie den Sitz montieren. Bei Fragen wenden Sie sich bitte an Ihren Lieferanten.

Befestigung am Gepäckträger

Der Sitz ist zur Befestigung am Gepäckträger vorgesehen. Sie können die Befestigung am Gepäckträger wählen, wenn der Träger die Anforderungen der Norm ISO 11243 mit einer Mindesttragfähigkeit von 25 kg erfüllt.

Zwei Jahre Garantie

Auf Herstellungs- und/oder Materialfehler gewähren wir zwei Jahre Garantie. Die Garantie beginnt mit dem Kaufdatum. Bitte bewahren Sie Ihren Kaufbeleg auf.

Befestigung am Gepäckträger

Zum Befestigen des Sitzes am Gepäckträger stellen Sie zuerst den Klemmmechanismus auf die Breite des Gepäckträgers ein. Um die Klemme zu befestigen, drehen Sie den Einsteller im Uhrzeigersinn. Achten Sie darauf, dass die Haken richtig um die Seiten des Gepäckträgers positioniert sind. Verwenden Sie falls erforderlich die Einsätze, um den Sitz sicher am Gepäckträger zu befestigen. Um die Breite zu vergrößern, drehen Sie den Einsteller gegen den Uhrzeigersinn. Entriegeln Sie den Einsteller, indem Sie am Ring an der Rückseite des Sitzes ziehen.

Überprüfen Sie, ob der Sitz richtig montiert ist.

Überprüfen Sie, dass der Schwerpunkt des Sitzes nicht mehr als 10 cm hinter der Hinterachse des Fahrrads liegt. Stellen Sie Ihr Kind auf den Sitz und überprüfen Sie, dass der Abstand zwischen dem Sattel und der Vorderseite des Sitzes ausreichend ist, damit Ihr Kind bequem sitzen kann. Um die Position des Sitzes zu ändern, lösen Sie den Klemmmechanismus und bewegen Sie den Sitz am Gepäckträger nach vorne oder hinten. Ziehen Sie dann den Klemmmechanismus so fest wie möglich an.

Zusätzliche Sicherheit

Die Befestigung am Gepäckträger muss zusätzlich gesichert werden, indem der Sicherungsgurt um den Rahmen gelegt wird. Öffnen Sie die Gurtschnalle, indem Sie auf den Dreipunktverschluss (seitlich und oben) drücken. Befestigen Sie den Gurt um den Rahmen des Fahrrads und schließen Sie die Schnalle.

GEBRAUCHSANLEITUNG

Einstellen der Fußstützen

Die Fußstützen sind ohne Werkzeug einfach zu verstellen. Stellen Sie die Fußstütze ein. Drehen Sie dazu den Clip 90 Grad nach oben und schieben Sie ihn dann nach oben oder unten in eine der vorgegebenen Positionen. Wenn die Fußstütze in der richtigen Höhe ist, drücken Sie den Clip nach unten, um sie zu verriegeln.

Anlegen des Sicherheitsgurtes

Zum Lösen des Sicherheitsgurtes: Drücken Sie gleichzeitig auf die drei schwarzen Punkte und schieben Sie die Gurtschnelle nach oben. Die beiden Schultergurte können Sie trennen, indem Sie die schwarzen Teile der Schnelle auseinander ziehen.

Legen Sie den Sicherheitsgurt an. Dazu schieben Sie zuerst die beiden schwarzen Teile zusammen und schieben sie dann in die Gurtschnelle. Ziehen Sie den Gurt so weit an, bis er bequem fest anliegt, wenn Ihr Kind gerade auf dem Sitz sitzt. Sie können den Gurt lösen, indem Sie die Clips des Gürtels nach oben neigen.

Zubehör: Schloss

Zum Diebstahlschutz können Sie den Sitz mit einem Qibbel-Schloss, das separat als Zubehör erhältlich ist, am Träger sichern.

WARNUNG: HINWEISE ZUM SICHEREN GEBRAUCH

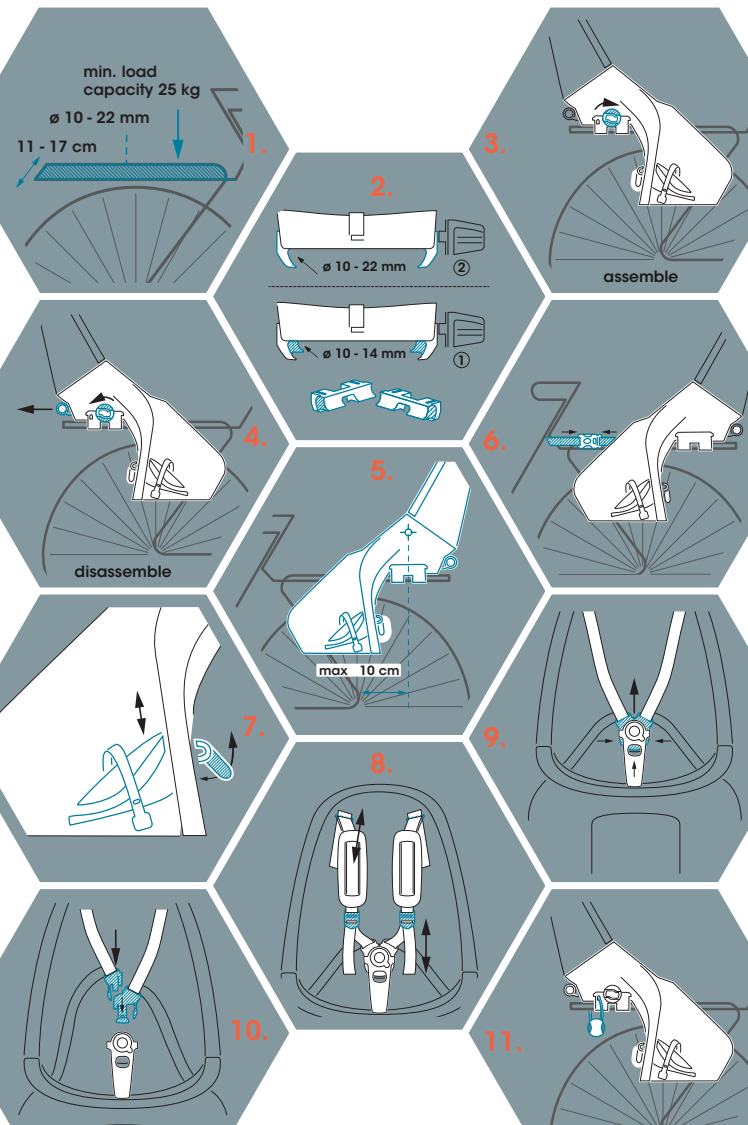
- * Überprüfen Sie, ob die Verwendung des Qibbel-Sitzes in dem Land, wo Sie ihn verwenden möchten, rechtlich zulässig ist.
- * Der Sitz ist für Kinder im Alter von ca. neun Monaten bis sechs Jahren mit maximal 22 kg Gewicht vorgesehen.
- * Überprüfen Sie regelmäßig, ob das Gewicht Ihres Kindes das zulässige Höchstgewicht nicht überschreitet.
- * Das Gesamtgewicht des Radfahrers, des Kindes und des Sitzes darf die maximale Gesamtlast des Fahrrads nicht überschreiten. Überprüfen Sie die Informationen des Fahrradherstellers.
- * Überprüfen Sie nach dem Montieren des Sitzes, dass er nicht nach vorne kippt, damit das Kind nicht aus dem Sitz rutscht. Achten Sie darauf, dass die Rückenlehne etwas nach hinten geneigt ist.
- * Wenn der Sitz am Träger befestigt ist: Achten Sie darauf, dass der Sitz an der Vorderseite immer mit dem Sicherheitsgurt am Rahmen des Fahrrads (nicht am Gepäckträger!) gesichert ist.
- * Machen Sie, nachdem Sie den Sitz montiert haben, eine Probefahrt mit Ihrem Kind. Überprüfen Sie, ob alle Teile des Fahrrads nach dem Montieren des Sitzes wie gewohnt funktionieren. Überprüfen Sie, dass das Fahrrad gut fährt, Ihr Kind richtig sitzt, alle Komponenten sicher montiert sind und die Fußstützen in der richtigen Höhe sind.
- * Achten Sie immer den Sicherheitsgurt und die Fußschlaufen an.
- * Legen Sie beim Fahren darauf, dass sich kein Körperteil oder Kleidungsstück Ihres Kindes in der Nähe von rotierenden oder beweglichen Fahrradteilen befindet, z. B. ein Fuß in den Speichen oder ein Finger in der Nähe des Bremsmechanismus. Überprüfen Sie dies regelmäßig, wenn das Kind älter wird.
- * Wenn Sie einen gefederten Sattel verwenden: Stellen Sie sicher, dass die Finger Ihres Kindes nicht zwischen den Federwindungen eingeklemmt werden können, indem Sie Schützer um die Federn herum montieren. Diese Schützer sind im gut sortierten Fahrrad-Fachhandel erhältlich.
- * Achten Sie darauf, dass das Kind nicht mit scharfen Gegenständen (z.B. einem ausgefransten Kabel) in Berührung kommt.
- * Schließen Sie immer den Fünfpunkt-Sicherheitsgurt, auch wenn kein Kind im Sitz ist. Wenn sich kein Kind im Sitz befindet, verhindert das Schließen des Gurtes, dass sich lose Teile des Gurtes beim Radfahren in beweglichen Teilen verfangen.
- * Achten Sie darauf, dass Ihr Kind warm genug angezogen und vor Regen geschützt ist. Während einer Fahrradtour sitzt Ihr Kind still und ist deshalb anfälliger für Kälte.
- * Lassen Sie Ihr Kind am besten einen gut sitzenden Schutzhelm tragen, um seine Sicherheit zu erhöhen.
- * Wenn der Sitz lange in der Sonne steht, kann er sehr heiß werden. Überprüfen Sie dies deshalb, bevor Sie Ihr Kind auf den Sitz setzen.
- * Nehmen Sie den Sitz ab, wenn Sie Ihr Fahrrad auf einem Fahrradträger transportieren. Durch Luftturbulenzen kann sich der Sitz oder seine Befestigung lösen und einen Unfall verursachen.

WARNUNG

- * Befestigen Sie kein zusätzliches Gepäck am Kindersitz. Verwenden Sie einen am Lenker befestigten Gepäckträger, wenn Sie Gepäck transportieren möchten.
- * Ändern Sie niemals etwas am Sitz oder an der mitgelieferten Befestigung, da sonst die Sicherheit bei der Benutzung des Sitzes beeinträchtigt wird und die Garantie erlischt.
- * Beachten Sie, dass sich das Fahrrad beim Transport eines Kindes anders verhält. Das gilt besonders für das Gleichgewicht, die Lenkung und das Bremsen.
- * Lassen Sie Ihr Kind niemals unbeaufsichtigt im Sitz, wenn Sie Ihr Fahrrad abstellen.
- * Verwenden Sie den Sitz nicht, wenn er sichtbare Schäden oder Mängel hat.

WARTUNG

- * Reinigen Sie den Sitz regelmäßig mit etwas Seifenlauge.
- * Überprüfen Sie regelmäßig, ob alle Befestigungsteile usw. noch fest sitzen.
- * Nach einem Unfall muss der Sitz immer ausgetauscht werden, auch wenn er keine sichtbaren Schäden hat. Für weitere Informationen wenden Sie sich bitte an Ihren Lieferanten.
- * Falls ein Teil des Sitzes defekt oder beschädigt ist, wenden Sie sich bitte zur Beratung oder Reparatur an Ihren Fachhändler.



Qibbel

Produced by Witek B.V., the Netherlands

Air



9 - 72 mnd



9 - 22 kg

14344 NEN - EN

Witek B.V.
 Haven 1 • 2921 AA
 Krimpen a/d IJssel
 •
 The Netherlands
 •
www.qibbel.com
 •

tel:
 +31 (0) 180 - 512555
 •

e-mail:
info@qibbel.com



light weight

FRANÇAIS

Siège arrière pour montage sur porte-bagage

DESCRIPTION DU PRODUIT

Le siège convient pour des enfants âgés d'environ neuf mois à six ans, et pesant au maximum 22 kg. Utilisez le siège uniquement à partir du moment où l'enfant est capable de s'asseoir sans assistance pendant la totalité du parcours à vélo. Lisez attentivement ces consignes d'installation avant d'installer le siège. Si vous avez des questions, veuillez les adresser à votre fournisseur.

Montage sur porte-bagage

Le siège est disponible pour une fixation sur le porte-bagage. Vous pouvez choisir la fixation sur porte-bagage si le porte-bagage répond aux exigences posées dans la norme ISO 11243, avec une capacité de charge minimale de 25 kg.

Garantie deux ans

Nous accordons une garantie de deux ans sur les défauts de fabrication et/ou de matériau. La période de garantie débute à la date d'achat ; veuillez conserver votre ticket d'achat.

Fixation sur porte-bagage

Fixez le siège sur le porte-bagage en ajustant le mécanisme de serrage par rapport à la largeur du porte-bagage. Pour fixer la mâchoire, tournez le dispositif d'ajustement dans le sens des aiguilles d'une montre. Assurez-vous que les crachets sont positionnés correctement autour des côtés du porte-bagage. Si nécessaire, utilisez les inserts pour un serrage approprié du siège sur le porte-bagage. Pour augmenter la largeur, tournez le dispositif d'ajustement dans le sens contraire des aiguilles d'une montre. Débloquez le dispositif d'ajustement en tirant l'anneau à l'arrière du siège.

Vérifier si le siège est monté correctement

Assurez-vous que le centre de gravité du siège ne se trouve pas à plus de 10 cm derrière l'axe arrière du vélo. Placez votre enfant dans le siège et assurez-vous qu'il y a suffisamment de distance entre la selle et le devant du siège, pour permettre à votre enfant d'être assis confortablement. Pour changer la position du siège, desserrez le mécanisme de serrage et déplacez le siège vers l'avant ou l'arrière le long du porte-bagage. Resserrez ensuite le mécanisme de serrage le plus fermement possible.

Sécurité supplémentaire

La fixation sur le porte-bagage doit être dotée d'une sécurité supplémentaire, en attachant la sangle d'arrimage autour du cadre. Ouvrez la boucle de la sangle en appuyant sur le dispositif de fixation à trois points (les côtés et au sommet). Fixez la sangle autour du cadre du vélo et fermez la boucle.

MODE D'EMPLOI

Ajustement des repose-pieds

Les repose-pieds sont faciles à ajuster sans utiliser d'outils. Ajustez le repose-pied en faisant pivoter l'attache de 90 degrés vers le haut, puis en la faisant glisser vers le haut ou le bas dans les positions préformées. Lorsque le repose-pied se trouve à la hauteur correcte, poussez l'attache vers le bas pour la bloquer.

Utilisation de la ceinture de sécurité

Pour détacher la ceinture de sécurité : appuyez simultanément sur les trois points noirs et faites glisser vers le haut l'étrier de la ceinture. Vous pouvez séparer les deux bretelles en éloignant les parties noires de l'étrier.

Attachez la ceinture de sécurité en joignant les deux parties noires, puis en les faisant glisser dans le corps de l'étrier. Resserrez la ceinture jusqu'à ce qu'elle soit serrée confortablement lorsque votre enfant est assis de manière droite dans le siège. Vous pouvez détacher la ceinture en soulevant les attaches de la ceinture.

Accessoire : Verrou

Pour protéger le siège contre le vol, vous pouvez le verrouiller sur le siège à l'aide d'un verrou Qibbel, qui est vendu séparément en tant qu'accessoire.

AVERTISSEMENT : CONSIGNES POUR UNE UTILISATION SÛRE

- * Vérifiez si l'utilisation du siège Qibbel est autorisée légalement dans le pays dans lequel vous souhaitez l'utiliser.
- * Le siège est conçu pour des enfants âgés d'environ neuf mois à six ans, et pesant au maximum 22 kg.
- * Assurez-vous régulièrement que le poids de votre enfant ne dépasse pas le poids maximum admissible.
- * Le poids total du cycliste, de l'enfant et du siège ne doit pas dépasser la charge maximale admissible du vélo. Consultez les informations du constructeur du vélo.
- * Après avoir installé le siège, assurez-vous qu'il ne bascule pas vers l'avant, afin d'éviter que l'enfant ne glisse en dehors du siège. Assurez-vous que le dossier est légèrement incliné vers l'arrière.
- * Si le siège est fixé sur le porte-bagage, assurez-vous que l'avant du siège est toujours arrimé avec la ceinture de sécurité sur le cadre du vélo (et non sur le porte-bagage !).
- * Après avoir installé le siège, effectuez un parcours test avec votre enfant. Assurez-vous que toutes les parties du vélo fonctionnent normalement une fois que le siège a été installé. Assurez-vous que le vélo roule bien, que votre enfant est assis correctement, que tous les composants ont été installés solidement et que les repose-pieds se trouvent à la bonne hauteur.
- * Utilisez toujours la ceinture de sécurité et les sangles de pieds.
- * Lorsque vous roulez, assurez-vous qu'aucune partie du corps ou des vêtements de votre enfant ne s'approche de pièces du vélo en rotation ou en mouvement, par exemple un pied dans les rayons ou un doigt près du mécanisme de frein. Effectuez régulièrement les vérifications, à mesure que l'enfant prend de l'âge.
- * Si vous utilisez une selle à ressort, assurez-vous que les doigts de votre enfant ne peuvent pas se coincer entre les spires des ressorts, en installant des protections autour des ressorts. Ces protections sont disponibles dans les magasins de cycles de qualité.
- * Assurez-vous que votre enfant ne peut pas entrer en contact avec des objets tranchants, tels qu'un câble effiloché.
- * Fermez toujours la ceinture de sécurité à cinq points, même s'il n'y a pas d'enfant dans le siège. S'il n'y a pas d'enfant dans le siège, le fait de fermer la ceinture permet d'éviter que des éléments non fixés entrent en contact avec les parties en mouvement, lorsque vous roulez.
- * Assurez-vous que votre enfant est habillé de manière suffisamment chaude et qu'il est protégé contre la pluie. Durant un parcours à vélo, votre enfant reste immobile et est par conséquent plus sujet au froid.
- * De préférence, faites porter à votre enfant un casque de sécurité correctement ajusté, afin d'accroître sa sécurité.
- * Si le siège reste au soleil pendant une période prolongée, il peut devenir très chaud. Par conséquent, vérifiez sa chaleur avant de placer votre enfant dans le siège.
- * Retirez le siège lorsque vous transportez votre vélo sur un porte-vélo de voiture. En raison des turbulences d'air, le siège ou sa fixation peuvent se détacher et provoquer éventuellement un accident.

AVERTISSEMENT

- * Ne fixez pas de bagage supplémentaire sur le siège de l'enfant. Si vous souhaitez porter des bagages, utilisez un porte-bagage fixé sur le guidon.
- * Ne changez rien au siège ou à la fixation fournie ; dans le cas contraire, vous influencerez la sécurité lorsque le siège est utilisé et la garantie sera annulée.
- * Tenez compte du fait que le vélo se manœuvre différemment lorsque vous transportez un enfant, en particulier l'équilibre, la direction et la freinage.
- * Ne laissez jamais votre enfant sans surveillance dans le siège si vous garez votre vélo quelque part.
- * N'utilisez pas le siège si des dommages ou défauts visibles sont présents.

MAINTENANCE

- * Nettoyez régulièrement le siège à l'aide d'une solution savonneuse.
- * Vérifiez régulièrement si toutes les fixations, etc. sont toujours serrées.
- * Après un accident, le siège doit toujours être remplacé, même s'il n'y a pas de dégât visible. Pour d'autres informations, contactez votre fournisseur.
- * Si une partie du siège est défectueuse ou endommagée, contactez votre fournisseur pour des conseils ou des réparations.

DANSK

Bagstol til fastgøring på cykel

PRODUKTBESKRIVELSE

Stolen er velegnet til børn i en alder fra omkring ni måneder til seks år, som vejer maksimum 22 kg. Brug først stolen, når dit barn kan sidde op uden støtte på hele cykelturen. Læs denne installationsvejledning grundigt, før stolen monteres. Kontakt forhandleren, hvis du har spørgsmål.

Fastgøring på cykel

Stolen kan fastgøres på cyklen.

Du kan vælge at fastgøre på en cykel, hvis cyklen overholder standarden ISO 11243, med en minimum belastningskapacitet på 25 kg.

To års garanti

Vi giver to års garanti på fabrikage- og/eller materialefejl. Garantien starter på købstidspunktet. Gem venligst din købskvittering.

Fastgøring på cykel

Fastgør stolen på cyklen ved at justere spændeanordningen til cyklens bredde.

For at fastgøre klemmen skal du dreje justeringsanordningen med uret. Sørg for, at krogene er rigtig anbragt rundt om siderne på cyklen. Brug om nødvendigt indsatserne til korrekt fastgøring af stolen til cyklen. Drej justeringsanordningen mod uret for at øge bredden. Løsn justeringsanordningen ved at trække i ringen på bagsiden af sædet.

Kontroller, at stolen er monteret korrekt

Kontroller, at sædets tyngdepunkt ikke er mere end 10 cm bag ved cyklens bagaksel. Anbring barnet i sædet, og kontroller er der er tilstrækkeligt med afstand mellem sadlen og det forreste af sædet, så dit barn kan sidde komfortabelt. For at ændre sædets position skal du løse spændeanordningen og rykke sædet fremad eller tilbage langs cyklen. Stram derefter spændeanordningen så stramt som muligt.

Ekstra sikkerhed

Fastgøringen til cyklen skal sikres yderligere ved at montere sikkerhedsstroppen rundt om cyklens stel. Åbn spændet på stroppen ved at trykke på trepunkts låsemekanismen (på siden og øverst). Fastgør stroppen rundt om stellet på cyklen, og luk spændet.

BRUGSANVISNING

Justering af fodstøtte

Fodstøtterne kan nemt justeres uden brug af værktøj. Fodstøtten justeres ved at dreje clipsen 90 grader opad, hvorefter den skubbes op eller ned til den allerede formede position. Når fodstøtten er i den rigtige højde, drejers clipsen igen ned, så den låses fast.

Brug af sikkerhedsselen

Sådan løses sikkerhedsselen: Tryk samtidigt de tre sorte punkter ind, og skyd selehuset opad. Skulderselemerne kan adskilles ved at skyde de sorte dele fra selehuset væk fra hinanden.

Fastgør selen ved først at trykke de sorte dele sammen, og tryk dem derefter ned i holderen. Stram selen til, til den sidder behageligt stramt, når barnet sidder op i stolen. Selen kan gøres løsere ved at vippe clipsene på selen opad.

Tilbehør: Lås

For at sikre stolen mod tyveri kan du låse den fast til cyklen ved hjælp af en QibbelLås, der sælges separat som tilbehør.

ADVARSEL: ANVISNINGER FOR SIKKER BRUG

- * Kontroller, om brugen af Qibbel-stolen er lovlig i det land, hvor du ønsker at bruge den.
- * Stolen er beregnet til børn i en alder fra omkring ni måneder til seks år, som vejer maksimum 22 kg.
- * Kontroller regelmæssigt, at barnets vægt ikke overskrider den maksimalt tilladte vægt.
- * Cyklistens, barnets og sædets samlede vægt må ikke overskride cyklens samlede, maksimale vægt. Kontroller oplysningerne fra cykelproducenten.
- * Efter monteringen af sædet skal du kontrollere, at det ikke vipper fremad for at forhindre, at barnet ikke kan falde ud. Sørg for at ryglænet læner lidt bagud.
- * Hvis sædet er fastgjort til cyklen, skal du sørge for, at det forreste af sædet altid er forankret med sikkerhedsselen til stellet på cyklen (ikke til bagagebæreren!).
- * Når stolen er blevet monteret, skal man tage en lille prøvetur med barnet i stolen. Kontroller, at alle cyklens dele fungerer normalt, efter at stolen er blevet monteret. Kontroller, om cyklen er nem at køre på, at barnet sidder godt, at alle dele er korrekt monteret, og at fodstøtterne er indstillet i den rigtige højde.
- * Brug altid sikkerhedsselen og fodremmene.
- * Mens der cycles, skal man sørge for, at der ikke kommer legemsdele eller tøj i nærheden af cyklens bevægelige dele, for eksempel en fod i egerne eller en finger i bremsemekanismen. Kontroller regelmæssigt dette som barnet bliver ældre.
- * Hvis du bruger en fjedrende sadel, skal du sørge for, at barnets fingre ikke kan blive klemt i spiralfjedrene ved at montere beskyttelse omkring fjedrene. Disse beskyttelsesanordninger kan fås hos førende cykelbutikker.
- * Sørg for, at barnet ikke kan få kontakt med skarpe genstande, som f.eks. et flosset kabel.
- * Luk altid fem-punkts sikkerhedsselen, også selvom der ikke sidder et barn i stolen. Hvis selen lukkes, når der ikke sidder et barn i stolen, undgår man, at løse dele fra stolen kommer i kontakt med bevægelige dele, når man cykler.
- * Sørg for, at barnet er tilstrækkeligt varmt klædt på og beskyttet mod regn. På cykelturen sidder barnet stille og kan derfor nemmere komme til at fryse.
- * Barnet bør have en passende cykelhjelm på for at øge sikkerheden.
- * Står stolen længe i solen, kan den blive meget varm. Kontroller det, før barnet sættes i stolen.
- * Stolen skal tages af, hvis cyklen skal transporteres på en cykelholder på bilen. På grund af lufttrykkens kan sædet eller dets fastgøring rive sig løs og eventuelt være skyld i en ulykke.

ADVARSEL

- * Fastgør ikke ekstra bagage til barnets stol. Hvis du ønsker at have bagage med, skal du bruge en bagagebærer, der er fastgjort til styret.
- * Du må aldrig ændre noget på sædet eller de medfølgende fastgøringsanordninger, ellers kan de have indflydelse på sikkerheden, når sædet er i brug, og garantien vil bortfalde.
- * Tag hensyn til, at cyklen er lidt anderledes at cykle på, når der er et barn med. Det påvirker især ligevægten og måden, den styres og bremses på.
- * Efterlad ikke barnet alene i stolen, hvis du parkerer cyklen.
- * Brug ikke stolen, hvis den har synlige skader eller defekter.

VEDLIGEHOLDELSE

- * Rengør jævnligt stolen med sæbevand.
- * Kontroller jævnligt, at alle bolte og lignende er strammet godt til.
- * Efter et uheld skal stolen skiftes, også selvom den ikke er synligt beskadiget. Forhør nærmere hos forhandleren.
- * Hvis en del af stolen er defekt eller beskadiget, kan du kontakte forhandleren for råd eller reparation.

ITALIANO

Seggiolino posteriore per montaggio su supporto

DESCRIZIONE DEL PRODOTTO

Il seggiolino è adatto per bambini a partire da circa nove mesi fino ai sei anni di età, con un peso massimo di 22 kg. Usare il seggiolino solo quando il proprio bambino è in grado di sedersi senza aver bisogno di aiuto per l'intero giro in bicicletta. Leggere le presenti istruzioni di montaggio prima di installare il seggiolino. Per eventuali domande, rivolgersi al proprio rivenditore.

Accessorio per supporto

Il seggiolino può essere fissato al supporto. Si può scegliere di fissarlo al supporto, se quest'ultimo soddisfa i requisiti indicati nella norma ISO 11243, con una capacità di carico minima di 25 kg.

Due anni di garanzia

Diamo una garanzia di due anni sui difetti di fabbricazione e/o materiali. La garanzia è valida a partire dalla data di acquisto, quindi è necessario conservare il proprio scontrino di acquisto.

Fissaggio al supporto

Fissare il seggiolino al supporto regolando il meccanismo di bloccaggio secondo la larghezza del supporto. Per fissare il morsetto, ruotare il regolatore in senso orario. Accertarsi che i ganci siano posizionati correttamente sui lati del supporto. Se necessario, usare gli inserti per un bloccaggio corretto del seggiolino al supporto. Per aumentare la larghezza, ruotare il regolatore in senso antiorario. Sbloccare il regolatore tirando l'anello nella parte posteriore del seggiolino.

Controllare se il seggiolino è stato montato correttamente

Verificare che il centro di gravità del seggiolino non si trovi più di 10 cm dietro all'asse posteriore della bicicletta. Mettere il bambino nel seggiolino e controllare che vi sia una distanza sufficiente fra il sellino e la parte anteriore del seggiolino, per consentire al bambino di sedersi comodamente. Per cambiare la posizione del seggiolino, allentare il meccanismo di bloccaggio e spostare il seggiolino avanti o indietro lungo il supporto. Quindi stringere al massimo il meccanismo di bloccaggio.

Sicurezza supplementare

Il fissaggio del supporto deve essere bloccato ancora meglio montando la cinghia di fissaggio attorno al telaio. Aprire la fibbia della cinghia premendo la chiusura a tre punti (di fianco e nella parte superiore). Fissare la cinghia attorno al telaio della bicicletta e chiudere la fibbia.

ISTRUZIONI D'USO

Regolazione dei poggiatesta

I poggiatesta sono facilmente regolabili senza alcun attrezzo. Regolare il poggiatesta ruotando la clip di 90 gradi verso l'alto, quindi farlo scivolare su o giù nelle posizioni preformate. Quando il poggiatesta si trova all'altezza corretta, spingere giù la clip per bloccarlo.

Utilizzo della cintura di sicurezza

Per togliere la cintura di sicurezza; premere simultaneamente i tre punti neri e far scivolare il fermaglio della cintura verso l'alto. Si possono separare le due cinture sulle spalle facendo scivolare separatamente le parti nere del fermaglio.

Chiudere la cintura di sicurezza facendo prima scivolare insieme le due parti nere e quindi inserendole nel corpo del fermaglio. Stringere la cintura fino a quando non sarà comodamente stretta quando il bambino è seduto diritto nel seggiolino. Potete allentare la cintura inclinando verso l'alto le clip della cintura.

Accessorio: Lucchetto

Per proteggere il seggiolino da un eventuale furto, è possibile fissarlo al supporto con un lucchetto Qibbel venduto separatamente come accessorio.

AVVERTENZA: ISTRUZIONI PER UN UTILIZZO SICURO

- * Verificare che l'uso del seggiolino Qibbel sia autorizzato per legge nel paese dove si vuole utilizzare.
- * Il seggiolino è progettato per bambini a partire da circa nove mesi fino ai sei anni di età, con un peso massimo di 22 kg.
- * Controllare regolarmente che il peso del proprio bambino non superi il peso massimo consentito.
- * Il peso totale del ciclista, del bambino e del seggiolino non deve superare il carico massimo totale della bicicletta. Verificare le informazioni dal produttore della bicicletta.
- * Una volta installato il seggiolino, controllare che non si inclini in avanti, per evitare che il bambino possa scivolare fuori. Accertarsi che lo schienale si appoggi a un po' all'indietro.
- * Se il seggiolino è fissato al supporto, accertarsi che la parte anteriore sia sempre bloccata con la cintura di sicurezza al telaio della bicicletta (non al supporto!).
- * Dopo aver installato il seggiolino, fare un giro di prova con il bambino. Controllare che tutte le parti della bicicletta funzionino normalmente anche con il seggiolino montato. Controllare che la bicicletta funzioni bene, che il bambino sia seduto correttamente, che tutti i componenti siano montati in sicurezza e che i poggiatesta siano all'altezza corretta.
- * Usare sempre la cintura di sicurezza e le cinghie per i piedi.
- * Quando si va in giro, controllare che non vi siano parti del corpo o dei vestiti del bambino che si avvicinano a parti rotanti o in movimento della bicicletta, ad esempio che un piede possa finire nei raggi o un dito vicino al meccanismo di frenata. Ricontrollare regolarmente questi dettagli quando il bambino diventa più grande.
- * Se si utilizza un sellino a molle, controllare che le dita del proprio bambino non vengano schiacciate fra le spire delle molle, montando delle protezioni attorno alle molle. Queste protezioni si trovano nei migliori negozi di biciclette.
- * Accertarsi che il bambino non entri in contatto con oggetti taglienti, ad esempio un cavetto sfilacciato.
- * Chiudere sempre la cintura di sicurezza a cinque punti, anche se non c'è nessun bambino sul seggiolino. Se non c'è il bambino nel seggiolino, chiudendo la cintura si evita che le parti staccate possano andare a finire nelle parti in movimento quando si pedala.
- * Accertarsi che il proprio bambino sia vestito con indumenti sufficientemente caldi e sia protetto dalla pioggia. Durante un giro in bicicletta, il bambino rimane fermo quando è seduto e quindi è più suscettibile ad avere freddo.
- * È preferibile che il bambino indossi un casco della misura corretta per aumentare la sua sicurezza.
- * Se il seggiolino viene lasciato al sole per molto tempo, potrebbe diventare molto caldo. Quindi, controllare questo aspetto prima di mettere il proprio bambino nel seggiolino.
- * Togliere il seggiolino quando si trasporta la propria bicicletta sul porta-bicicletta di un'auto. A causa della turbolenza dell'aria, il seggiolino o il suo supporto potrebbero staccarsi e causare anche un incidente.

AVVERTENZA

- * Non mettere dei bagagli aggiuntivi sul seggiolino del bambino. Se si vuole trasportare un bagaglio, usare un cestino attaccato al manubrio.
- * Non cambiare mai niente al seggiolino o al supporto fornito, perché questo influenzerà la sicurezza durante l'uso del seggiolino e la garanzia non avrà più validità.
- * Considerare che la bicicletta si comporta diversamente quando si trasporta un bambino, specialmente per quanto riguarda l'equilibrio, lo sterzo e la frenata.
- * Non lasciare mai il bambino incustodito nel seggiolino se si parcheggia la bicicletta da qualche parte.
- * Non usare il seggiolino se sono presenti dei danni o difetti visibili.

MANUTENZIONE

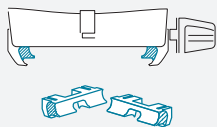
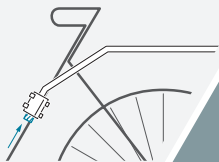
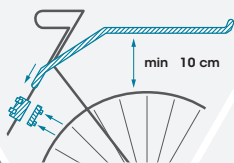
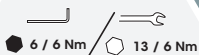
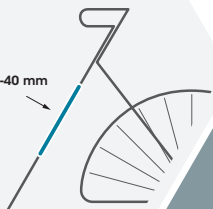
- * Pulire regolarmente il seggiolino usando una soluzione saponata.
- * Controllare regolarmente che tutti i fissaggi, ecc. siano sempre stretti bene.
- * Dopo un incidente, il seggiolino deve essere sempre sostituito, anche se non sono presenti danni visibili.
- * Per maggiori informazioni, contattare il proprio rivenditore.
- * Se una parte del seggiolino è difettosa o danneggiata, contattare il proprio rivenditore per avere consigli o per farla riparare.

Qibbel

Produced by Widek B.V., the Netherlands

Air

∅ 22-40 mm



for frame
always mount inserts

14344
NEN - EN

Frame attachment English
Framebevestiging Nederlands

ENGLISH
additional information - Frame attachment

Frame fitment

To attach the seat to the frame of your bicycle, you need 3 components: the seat, the frame attachment and the bracket. The attachment is suitable for round and oval seat tube
Ø 22-40 mm.

Frame attachment

Mount the frame attachment on the seat tube. Tighten the nuts by hand. Place the bracket where the seat is attached to the frame attachment and secure it with the two nuts. The bracket must be positioned horizontally above the rear wheel, the distance between the bracket and the rear wheel must be at least 10 cm. If that is not the case, move the attachment up or down, or change its angle by adjusting the movable inner ring. The movable inner ring allows you to adjust the position of the attachment to the angle of inclination of the frame so that the bracket moves horizontally above the rear wheel. Then tighten the nuts firmly with open-ended spanner 13 (torque 6.0Nm). Note: Tighten the nuts crosswise and evenly.
Place now the seat as described for carrier attachment. Always use the inserts for proper clamping of the seat on the bracket. The attachment must be additionally secured by fitting the securing strap around the frame.

.....
NEDERLANDS
bijkomende informatie - framebevestiging

Eisen framebevestiging

Om het zitje op het frame te bevestigen heeft u 3 onderdelen nodig: het zitje, de bevestiging zadelbuis en een beugel. De bevestiging is geschikt voor ronde en ovale zadelbuis Ø 22-40 mm.

Frame bevestiging

Monteer de bevestiging op de zadelbuis. Draai de moeren hand vast aan. Plaats de draagbeugel waar het zitje op wordt bevestigd in de framebevestiging en borg deze met de twee bouten.
De draagbeugel moet horizontaal boven het achterwiel komen en de afstand tussen de draagbeugel en het achterwiel moet minimaal 10 cm zijn. Als dat niet het geval is, verplaatst u de bevestiging naar boven of beneden. Met de beweegbare binnenring kunt u de stand van de bevestiging aanpassen aan de hellingshoek van het frame, zodat de beugel horizontaal boven het achterwiel komt. Draai vervolgens de moeren stevig aan met steeksleutel 13 (moment 6.0Nm). Let op: Draai de moeren kruislings en gelijkmatig aan. Plaats nu het zitje zoals beschreven bij bagagedragerbevestiging. Gebruik altijd de inzetstukken voor een goede klemming van het zitje op de beugel. De bevestiging moet extra worden beveiligd door de bevestigingsband om het frame te bevestigen