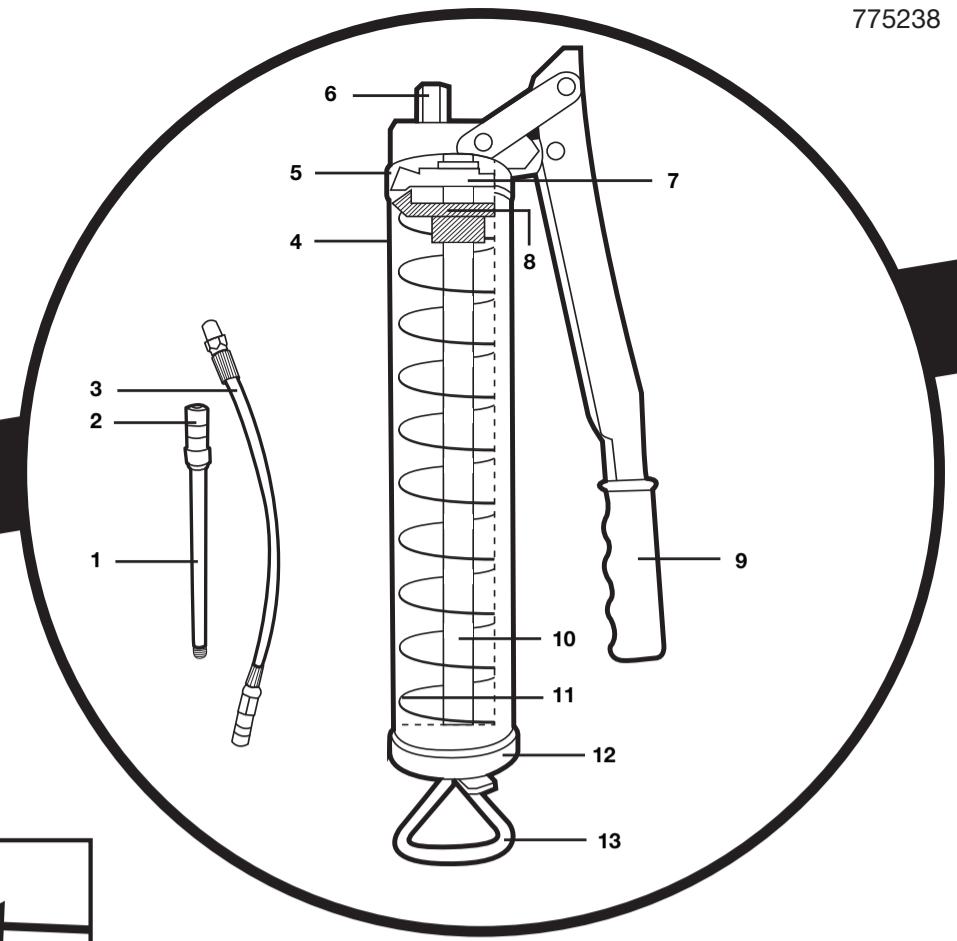




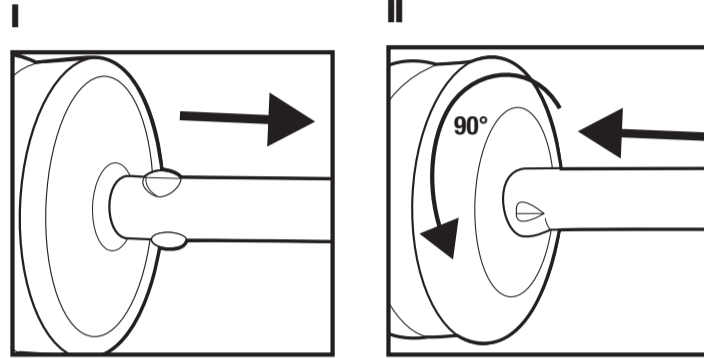
# SILVERLINE®

## Mini Lever Action Grease Gun

### 120cc



- GB** Mini Lever Action Grease Gun
- FR** Mini Pistolet de graissage à levier
- DE** Mini-Fettpresse mit Hebelmechanismus
- ES** Mini pistola engrasadora con palanca
- IT** Mini pistola per ingrassaggio, con azionamento a leva
- NL** Mini pistool-stijl vetspuit



### Product Familiarisation

1. Straight Nozzle
2. Coupler
3. Flexible Nozzle
4. Barrel
5. Grease Gun Head
6. Nozzle Connector
7. Grease Chamber
8. Rubber Seal
9. Trigger Lever
10. Plunger Rod

11. Spring

12. Bottom Barrel Cap

13. Plunger Rod Handle

### Specification

Barrel capacity: .....120cc  
 Gun type: .....Lever style  
 Fill type: .....Bulk or manual  
 Nozzle Length: .....135mm (straight) / 300mm (flexible)  
 Dimensions L x W x H: .....340 x 38 x 105mm  
 Weight: .....550g

### General Safety

**⚠ WARNING:** Read all safety warnings and all instructions. Failure to follow the warnings and instructions may result in a serious injury.

**⚠ WARNING:** This tool is not intended for use by persons (including children) with reduced, physical or mental capabilities or lack of experience or knowledge unless they have been given supervision or instruction concerning use of the tool by a person responsible for their safety. Children must be supervised to ensure that they do not play with the tool.

Save all warnings and instructions for future reference.

#### 1) Work area safety

a) Keep work area clean and well lit. Cluttered or dark areas invite accidents.

#### 2) Personal safety

a) Stay alert, watch what you are doing and use common sense when operating or using this tool. Do not operate or use the tool while you are tired or under the influence of drugs, alcohol or medication. A moment of inattention while operating or using the tool may result in serious personal injury. Work sensibly at all times with regular breaks if necessary.

b) Use personal protective equipment. Always wear eye protection. Protective equipment such as dust mask, non-skid safety shoes, hard hat, or hearing protection used for appropriate conditions will reduce personal injuries.

### Grease Gun Safety

**WARNING:** Be careful not to leave excess grease on floors, tools and equipment. Excess grease will make surfaces slippery and potentially dangerous.

**WARNING:** Do not use the grease gun hose for applications other than its intended use, or at pressures higher than the rated pressure level.

**WARNING:** Always read safety warnings and chemical information supplied with grease.

**IMPORTANT:** Never attempt to remove the grease gun coupler from a grease fitting, in a manner other than specified in the accompanying instruction manual.

### Intended Use

Lever-action grease gun for use in automotive and home DIY applications. Accepts bulk or manual grease loading and can be connected to grease fittings to allow mess-free lubricating of concealed mechanisms.

### Unpacking Your Tool

- Carefully unpack and inspect your new tool. Familiarise yourself with all its features and functions
- Ensure that all parts of the tool are present and in good condition. If any parts are missing or damaged, have such parts replaced before attempting to use this tool

### Before Use

#### Fitting the nozzle

**Note:** The grease gun comes with a choice of two nozzles, a Flexible Nozzle (3) and a Straight Nozzle (1).

- Screw a threaded end of the required Nozzle into the Nozzle Connector (6) located on the Grease Gun Head (5)
- Screw the Coupler (2) to the required Nozzle removing it from the other Nozzle if necessary

#### Grease loading

**⚠ WARNING:** ALWAYS wear eye protection, adequate respiratory and hearing protection, as well as suitable gloves, when performing work on this tool.

1. Unscrew and remove the Barrel (4) from the Grease Gun Head (5)
2. Submerge the top half of the Barrel in the bulk grease container and pull back the Plunger Rod Handle (13) to suck grease into the Barrel
3. Once the Plunger Rod Handle is at its maximum length, rotate the Plunger Rod Handle until you can further extend the handle length so the notches are outside the Bottom Barrel Cap (12) using the small side slots in the Bottom Barrel Cap (Fig.I)

4. Rotate the Plunger Rod Handle 90° and slowly allow the handle to go back towards the Bottom Barrel Cap so the notches rest on the Bottom Barrel Cap (Fig.II)

5. The Plunger Rod Handle is now locked which will allow you to add further grease manually to the Grease Chamber (7). If a bulk grease container is not available, the required grease can be added from a different type of grease container

6. Carefully screw the Grease Gun Head back onto the Barrel taking care not to knock the Plunger Rod Handle from its locked position

7. Once reassembled pull out the Plunger Rod Handle and turn it so the notches line up with the small side slots in the Bottom Barrel Cap (Fig.II). Gently allow the handle to slide back into the barrel so the grease is under spring pressure for use

**Note:** Bulk-loading feature may not work or only partially work for particularly heavy or thick grease.

### Operation

1. Press the Coupler (2) straight on to the grease fitting until it snaps into place
2. Squeeze the Trigger Lever (9) to apply grease
3. To remove the Nozzle (1 or 3) from the grease fitting, tilt the nozzle at an angle, twist and pull to ease the Coupler off the fitting

### Maintenance

- To prevent corrosion keep the tool away from water and dry if allowed to get wet and apply paint to badly scratched surfaces
- Regularly apply grease to the 3 pivoting points and piston of the Grease Gun Head (5)/Trigger Lever (9) to prevent wear and reduce the possibility of corrosion
- To replace the Rubber Seal (8) unscrew the Barrel (4) from the Grease Gun Head (5) and while holding the Plunger Rod Handle (13) use a socket to remove the nut inside the barrel. Fully disassemble the barrel removing the Plunger Rod (10) and Spring (11). Discard the old seal and clean the inside of the barrel thoroughly. Apply a thin layer of grease to the inner surface of the barrel and reassemble with a new seal

### Descriptif du produit

1. Tuyau droit
2. Coupleur
3. Tuyau flexible
4. Cylindre
5. Tête du pistolet de graissage
6. Raccord pour tuyau
7. Réservoir de graisse
8. Joint en caoutchouc
9. Levier de détente
10. Tige du piston
11. Ressort

12. Bouchon de la partie inférieure du cylindre

13. Poignée de la tige du piston

### Spécification

Contenance du cylindre : .....120cm<sup>3</sup>  
 Type de pistolet: .....à levier  
 Méthode de remplissage : .....Par aspiration comme une seringue ou remplissage manuel  
 Longueur du tuyau: .....135 mm (droit) / 300 mm (flexible)  
 Dimensions: .....340 x 38 x 105 mm  
 Poids : .....550 g

### Consignes générales de sécurité

**⚠ AVERTISSEMENT :** Veuillez lire toutes les consignes de sécurité et toutes les instructions. Le non-respect des instructions et consignes de sécurité peut entraîner un risque de décharge électrique, d'incendie et/ou se traduire par des blessures graves.

**⚠ AVERTISSEMENT :** Cet appareil n'est pas prévu pour être utilisé par des personnes (enfants y compris) ayant des capacités mentales ou physiques réduites ou manquant d'expérience à moins qu'ils soient supervisés ou qu'une personne responsable de leur sécurité leur donne des instructions concernant l'utilisation de cet appareil.

Veillez conserver ces instructions et consignes de sécurité pour référence ultérieure.

#### 1) Sécurité sur la zone de travail

a) Maintenir une zone de travail propre et bien éclairée. Des zones encombrées et mal éclairées sont sources d'accidents.

#### 2) Sécurité des personnes

a) Rester vigilant et faire preuve de sens lors de la manipulation de l'outil. Ne pas utiliser d'outil électrique en état de fatigue ou sous l'influence de drogues, d'alcool ou de médicaments. Un moment d'inattention pendant l'utilisation d'un outil électrique peut se traduire par des blessures graves.

b) Porter des équipements de protection. Porter toujours des lunettes de protection. Le port d'équipements de protection tels que des masques à poussières, des chaussures de sécurité antidérapantes, un casque de sécurité ou des protections antibruit, selon le travail à effectuer, réduira le risque de blessures aux personnes.

### Consignes de sécurité relatives à l'utilisation d'un pistolet de graissage

**ATTENTION :** Veuillez faire attention de ne pas laisser d'excédent de graisse sur les sols, outils et équipements. Cela rend les surfaces glissantes et potentiellement dangereuses.

**ATTENTION :** N'utilisez pas le pistolet de graissage pour d'autres applications que celles pour lesquelles il est prévu ou à des pressions supérieures à la pression nominale.

**ATTENTION :** Lisez toujours les consignes de sécurité et les informations relatives à la composition chimique propres à la graisse que vous utilisez.

**IMPORTANT :** N'essayez jamais de retirer le coupleur du pistolet de graissage d'un raccord graisseur d'une manière autre que celle indiquée dans le manuel d'utilisation.

### Usage conforme

Pistolet de graissage à levier particulièrement indiqué pour utilisation dans le secteur automobile et pour le bricolage en général. Le remplissage se fait manuellement ou par système d'aspiration comme une seringue. Il peut être raccordé aux graisseurs afin de permettre une lubrification propre des mécanismes internes.

### Déballage

- Déballer le produit avec soin. Veillez à retirer tout le matériel d'emballage et familiarisez-vous avec toutes les caractéristiques du produit.
- Si des pièces sont endommagées ou manquantes, faites-les réparer ou remplacer avant d'utiliser l'appareil.

### Avant utilisation

#### Installer le tuyau

**Remarque :** Ce pistolet de graissage est fourni avec deux tuyaux : un tuyau flexible (3) et un tuyau droit (1).

- Vissez l'extrémité fileté du tuyau choisi dans le raccord pour tuyau (6) qui se situe au niveau de la tête du pistolet de graissage (5).
- Vissez le coupleur (2) sur le tuyau souhaité en le retirant de l'autre tuyau si nécessaire.

#### Charger le pistolet de graissage

**⚠ AVERTISSEMENT :** Portez TOUJOURS des lunettes de protection, des protections auditives, des gants adaptés ainsi qu'un masque respiratoire lorsque vous travaillez avec cet outil.

1. Dévissez et retirez le cylindre (4) de la tête du pistolet de graissage (5).
2. Plongez la moitié supérieure du cylindre dans le récipient de graisse en vrac et tirez vers vous la poignée de la tige du piston (13) pour aspirer la graisse dans le cylindre.
3. Une fois que la tige du piston a été tirée complètement, tournez la poignée pour rallonger encore la tige du piston jusqu'à ce que les petites marques proéminentes dépassent le niveau du bouchon de la partie inférieure du cylindre (12) en les faisant sortir par les encoches présentes sur le bouchon lui-même (Fig. I).

4. Tournez la poignée de la tige du piston à 90° puis laissez-la redescendre légèrement pour que ces parties en relief soient positionnées perpendiculairement par rapport aux encoches d'où elles sont sorties et se bloquent en position au niveau du bouchon (Fig. II).

5. La poignée de la tige du piston est maintenant bloquée en position ce qui va vous permettre d'ajouter manuellement de la graisse dans le réservoir (7). Si vous ne disposez pas d'un récipient pour graisse en vrac, la quantité de graisse nécessaire pourra être prélevée de tout autre type de conteneur de graisse.

6. Revissez la tête du pistolet de graissage en faisant bien attention de ne pas donner un coup qui pourrait débloquer la position de la poignée de la tige du piston.

7. Une fois le pistolet réassemblé, tirez sur la poignée de la tige du piston et tournez-la de manière à ce que les marques en relief soient de nouveau placées dans l'alignement des petites encoches latérales situées au niveau du bouchon de la partie inférieure du cylindre (Fig. I). Laissez la poignée redescendre légèrement vers le cylindre afin que le ressort exerce la pression nécessaire à rendre le pistolet prêt à l'emploi.

**Remarque :** Parfois, il se peut que le remplissage par méthode d'aspiration comme une seringue ne convienne pas, notamment lorsque la graisse utilisée est particulièrement lourde ou épaisse.

### Mode d'emploi

1. Enfoncez le coupleur (2) directement sur le bouchon graisseur jusqu'à ce qu'il se bloque en place.
2. Appuyez sur le levier de détente (9) pour appliquer la graisse.
3. Pour retirer le tuyau (1 ou 3) du bouchon graisseur, inclinez le tuyau, tournez et tirez pour faciliter le retrait du coupleur.

### Entretien

- Afin de prévenir tout signe de corrosion, cet appareil ne doit pas être mis en contact avec l'eau et doit être immédiatement séché si cela se produisait. De plus, veillez à appliquer une couche de peinture sur les parties éventuellement écaillées.
- Pensez à lubrifier régulièrement les trois points d'articulation et le piston de la tête du pistolet de graissage (5) ainsi que le levier de détente (9) pour réduire l'usure et prévenir tout risque de corrosion.
- Pour remplacer le joint en caoutchouc (8) dévissez le cylindre (4) de la tête du pistolet de graissage (5) et, tout en tenant la poignée de la tige du piston (13) servez-vous d'une douille pour retirer l'écrou se trouvant à l'intérieur du cylindre. Désassemblez complètement le cylindre en retirant la tige du piston (10) et le ressort (11). Jetez le joint usé et nettoyez soigneusement l'intérieur du cylindre. Appliquez une fine couche de graisse sur la surface interne du cylindre et réassemblez l'ensemble en ayant au préalable disposé un joint neuf.

