

Einbauanleitung Rückfahrkamera Opel Zafira C mit R 4.0 IntelliLink

Werkzeug:

- 7er und 10er Nuss
- Kreuzschraubendreher
- Isolierzange
- Crimpverbinder oder LötKolben
- Kabelbinder
- ggf. Plastikkeil
- 7,5 mm Bohrer

Schritt 1 (Batterie abklemmen):

Zunächst muss die Batterie abgeklemmt werden.

Dazu öffnen Sie die Motorhaube und lösen den + Pol von der Batterie.

Stellen Sie im folgenden sicher, dass die Batterie korrekt abgeklemmt ist, in dem Sie mit dem Schlüssel die Zündung anschalten. Wenn alle Instrumente aus bleiben wurde die Batterie korrekt getrennt und der Reststrom ist verbraucht.

Schritt 2 (Handschuhfach ausbauen):

Bitte entfernen Sie zunächst die Abdeckung rechts neben dem Handschuhfach. Diese ist nur gesteckt und kann mit einem kleinen Plastikheber oder Schraubendreher ausgehebelt werden. Lösen Sie dabei auch den Stecker für die Airbagabschaltung.

Danach öffnen Sie das Handschuhfach und lösen die Schrauben sowie die Schraube rechts neben dem Handschuhfach.



Schritt 3 (Radio ausbauen):

Die Zierleiste rechts und links neben dem Radio sind nur gesteckt und können ganz einfach gelöst werden.



Nun müssen die beiden Schrauben für die Klimasteuerung gelöst werden und das Bedienelement kann ausgebaut werden. Danach kann die große Blende um Das Display/ Radio ausgebaut werden.



Jetzt können noch die vier Schrauben vom Radio gelöst werden, so dass die komplette Radio/ Display Einheit ausgebaut werden kann.



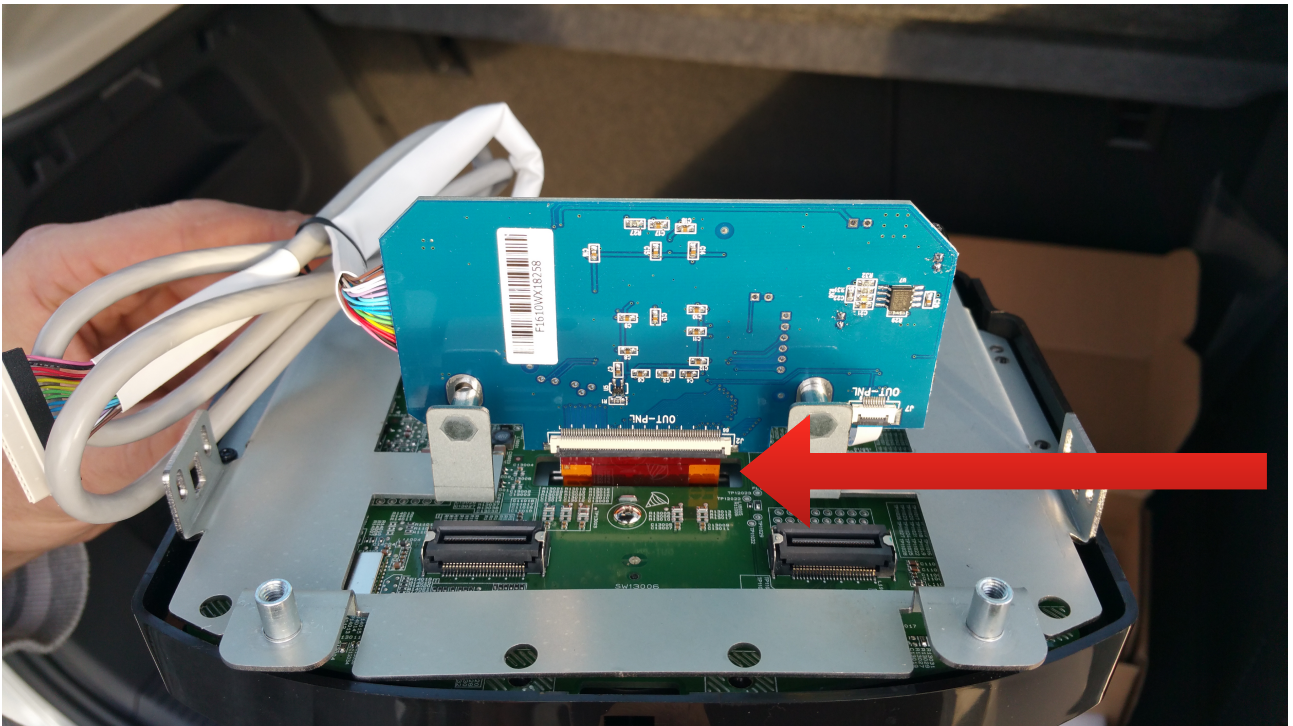
Schritt 4 (Interface anschließen):

Zunächst werden die Schrauben an der Rückseite sowie an den beiden Seiten des Interface entfernt.

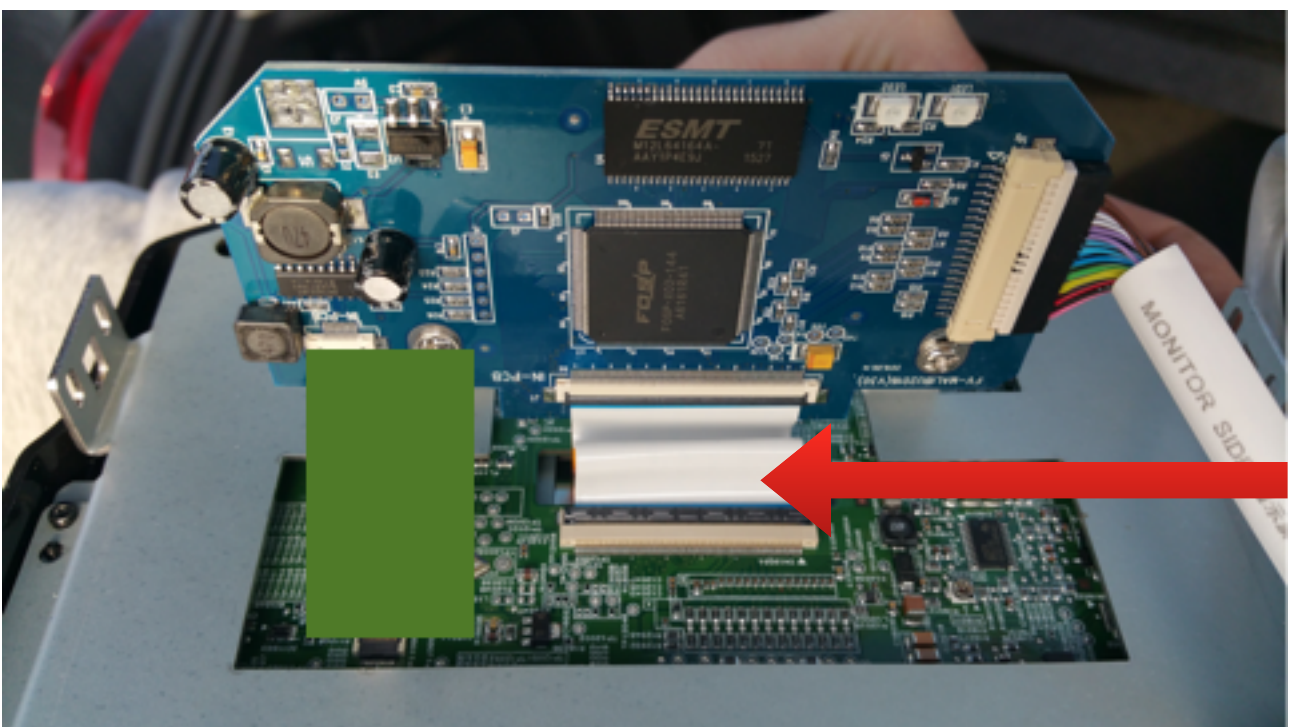


Nun kann die Displayeinheit vom Hauptgerät entfernt werden. Auf der Rückseite muss die Metallabdeckung demontiert und durch die neue Blende aus dem Lieferumfang ersetzt werden.

Zunächst kann die Platine an der entsprechende Stelle der Metallplatte verschraubt werden. Danach wird das breite Flachbandkabel vom Steckplatze der Displayplatine entfernt und in den freien Steckplatz der Interfaceplatine gesteckt.



Das Flachbandkabel der Interfaceplatine wird wiederum in den jetzt urigewordenen Steckplatze der Displayplatine gesteckt



Im folgenden muss das Kabel der Platine aus dem Gehäuse des Radios geführt werden und das Gehäuse wieder montiert werden.

Der weitere Anschluss ist selbsterklärend. So wird das beiliegende Kabel zwischen Radio und Fahrzeugkabel gesteckt und an das Interface angeschlossen. Auch das aus dem Radio führende Flachbandkabel wird an die entsprechende Stelle am Interface angeschlossen.

Bitte prüfen Sie, ob nach ausschalten der Zündung alle LED am Interface ausschalten. Sollte dies nicht der Fall sein schließen Sie bitte das gelbe Kabel an Zündungsplus an.

Schritt 5 (Kamera anschließen):

Das rote Kabel der Kamera wird an die grüne Schlaufe am Interface (oder alternativ an 12V+) angeschlossen.

Das schwarze Kabel wird an Masse angeschlossen.

Das gelbe Videokabel wird an die entsprechende Videobuchse des Interface angeschlossen. Diese ist mit der Bezeichnung „Camera IN“ gekennzeichnet.

Schritt 6 (DIP Einstellungen):

Bitte stellen Sie die 8 weißen DIPs wie folgt ein:

DIP 1 = OFF

DIP 2 = OFF

DIP 3 = OFF

DIP 4 = OFF

DIP 5 = ON

DIP 6 = OFF

DIP 7 = OFF

DIP 8 = OFF

Sofern das Bild der Rückfahrkamera nicht mittig ist oder ein kleines Auto rechts am Bildschirmrand zu sehen ist können Sie dies im Menü des Interface anpassen. Dazu drücken Sie die Menü Taste am Interface.

Schritt 5 (Rückfahrkamera verbauen):

Als erstes muss die Verkleidung der Kofferraumklappe entfernt werden. Dazu lösen Sie die Blende in der Mitte.



Danach müssen die beiden Schrauben aus dem Griff der Heckklappe gelöst werden.



Nun müssen die beiden markierten Schrauben und der Stecker entfernt werden



Achtung!!! Danach darf die Heckklappe nicht mehr geschlossen werden, weil man diese sonst nicht ohne weiteres wieder auf bekommt.

Als nächstes muss ein Loch genau an der Stelle gebohrt werden, wo vorher die Schraube verbaut war.



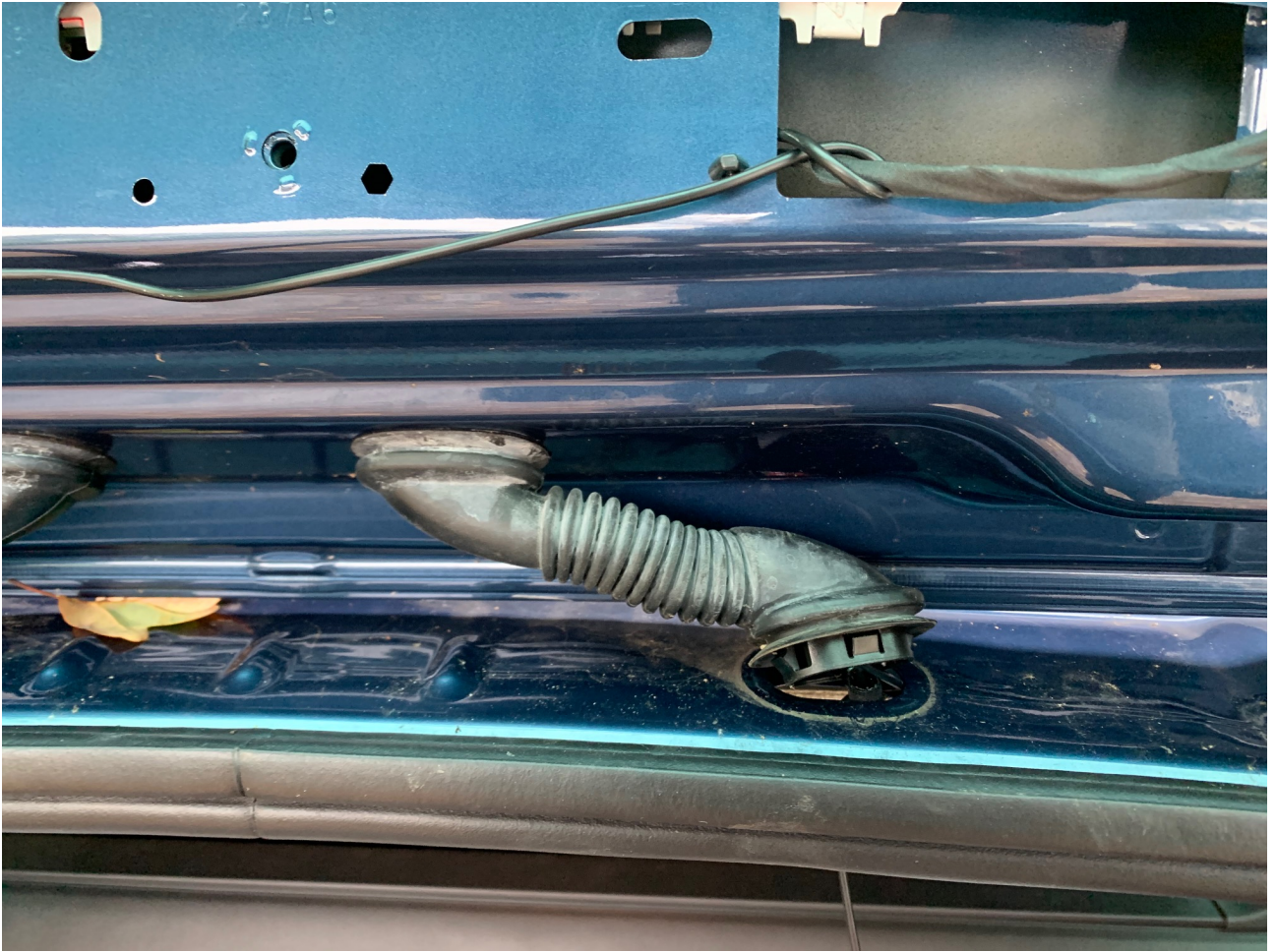
Nun kann der Griff wieder verbaut und der Stecker eingesteckt werden.

Die Schraube der Kamera ersetzt jetzt die ursprüngliche Mutter.
So kann der Griff wieder befestigt werden.



Als letzter Schritt muss nun das Kabel der Kamera noch nach vorne zum Steuergerät verlegt werden. Dazu folgen Sie bitte einfach den Bildern in dieser Anleitung.









Fragen zum Einbau:

Wenn Sie beim Einbau Fragen haben stehen wir Ihnen sehr gerne per Mail zur Verfügung. Bitte beachten Sie, dass wir leider keinen Telefonsupport anbieten können, jedoch auf jede Mail in der Regel innerhalb von wenigen Minuten antworten.

Bitte wenden Sie sich an:

PaP-Shop
Mattberg 42
45549 Sprockhövel

www.opel-freisprechanlagen.de
info@opel-freisprechanlagen.de