

Einbauanleitung Rückfahrkamera Citroen C3 Facelift

mit 10,25 Zoll Crony2

Werkzeug:

- Torx T20, T15, T10
- Kreuzschraubendreher
- Isolierzange
- Crimpverbinder, LötKolben oder Wago Klemmen
- Kabelbinder
- ggf. Plastikkeil
- 7,5 mm Bohrer

Schritt 1 (Batterie abklemmen):

Zunächst muss die Batterie abgeklemmt werden.

Dazu öffnen Sie die Motorhaube und lösen den + Pol von der Batterie.

Stellen Sie im folgenden sicher, dass die Batterie korrekt abgeklemmt ist, in dem Sie mit dem Schlüssel die Zündung anschalten. Wenn alle Instrumente aus bleiben wurde die Batterie korrekt getrennt und der Reststrom ist verbraucht.

Schritt 2 (Navi/ Radio ausbauen):

Bitte entfernen Sie zunächst die Blende hinter dem Display und lösen die darunter liegenden Schrauben.



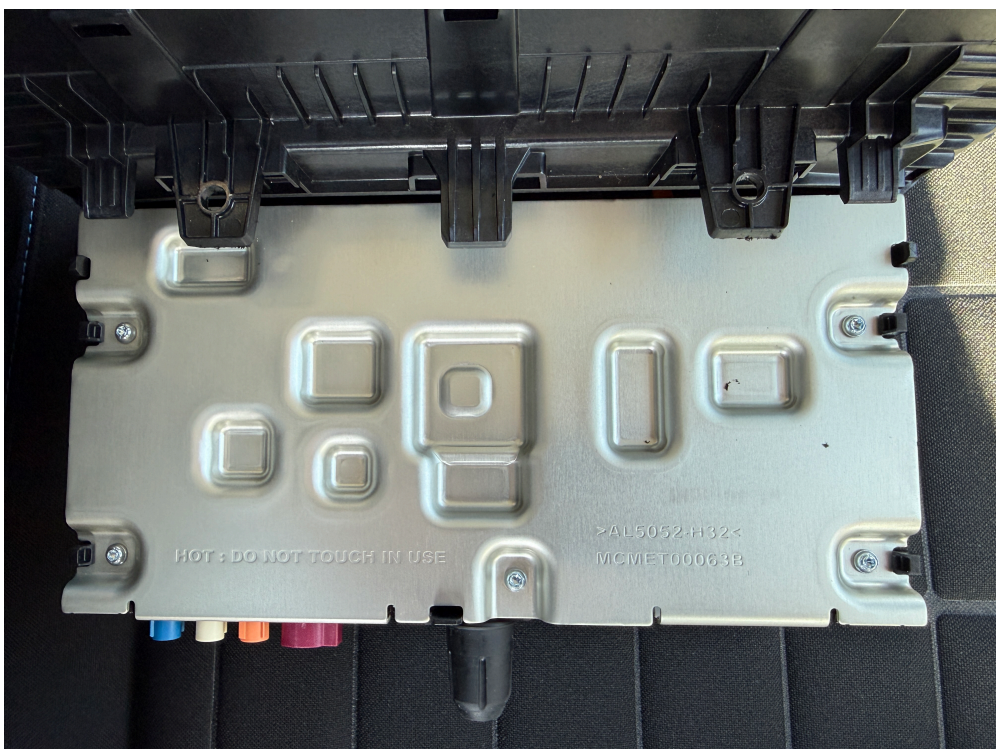
Nun lösen Sie auch die Blende unter dem Display und entfernen dort ebenfalls die Schrauben.



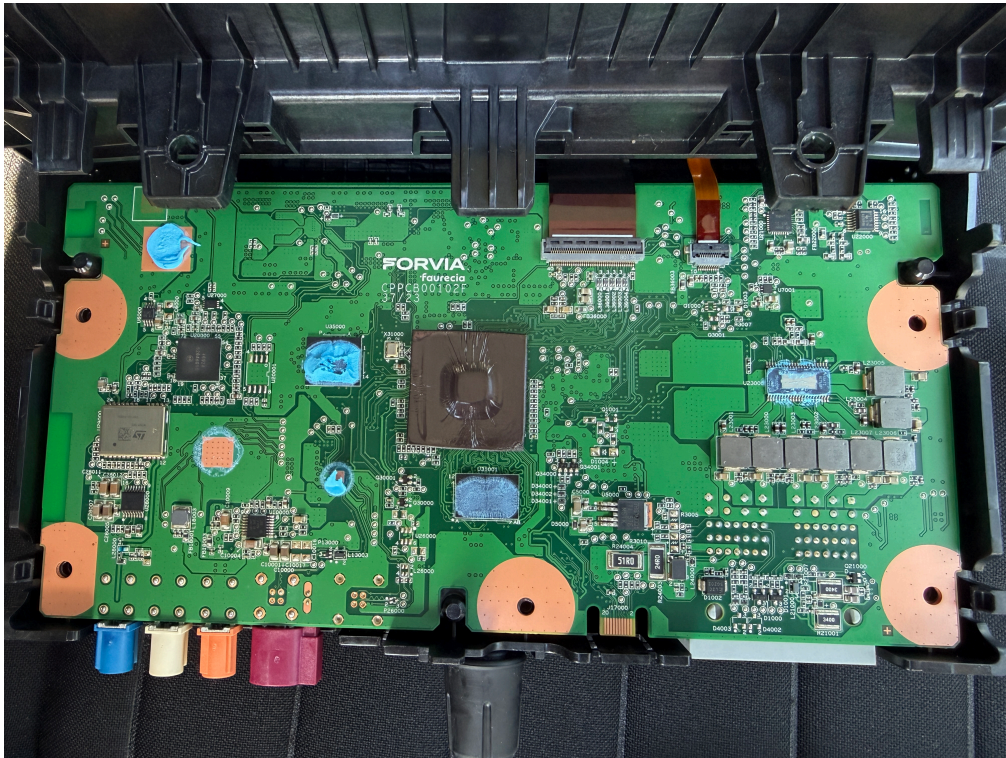
Nachfolgend kann das Radio vorsichtig aus dem Chat gezogen werden und alle Stecker auf der Rückseite entfernt werden.

Schritt 3 (Platine einsetzen):

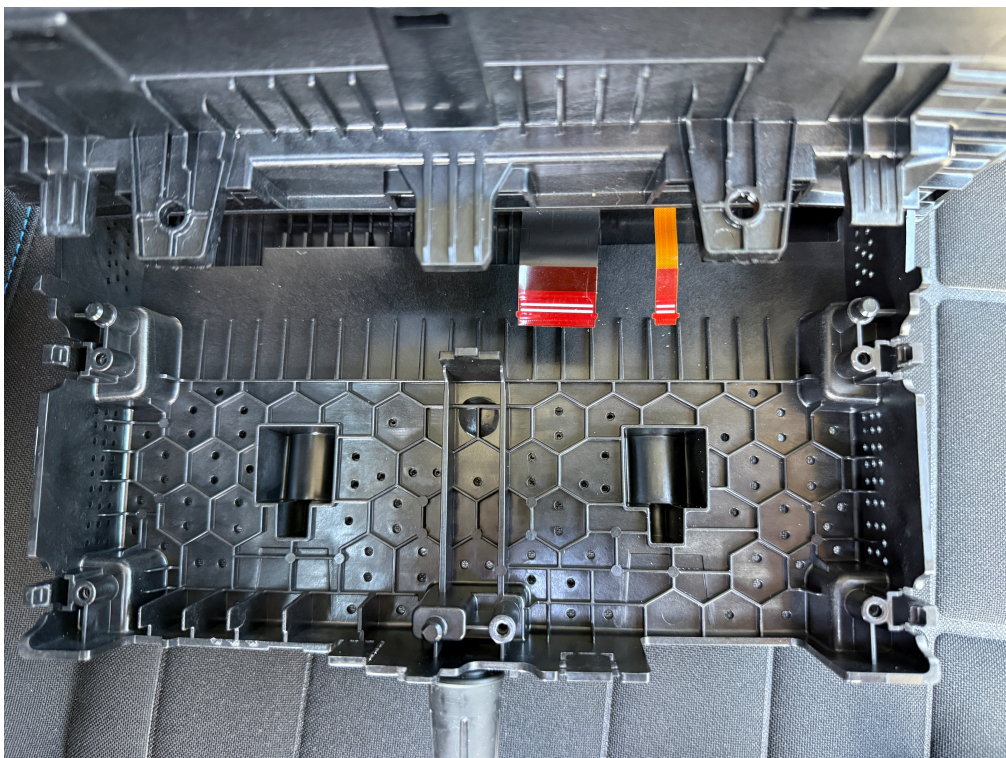
Lösen Sie die 5 Schrauben auf der Oberseite des Radios



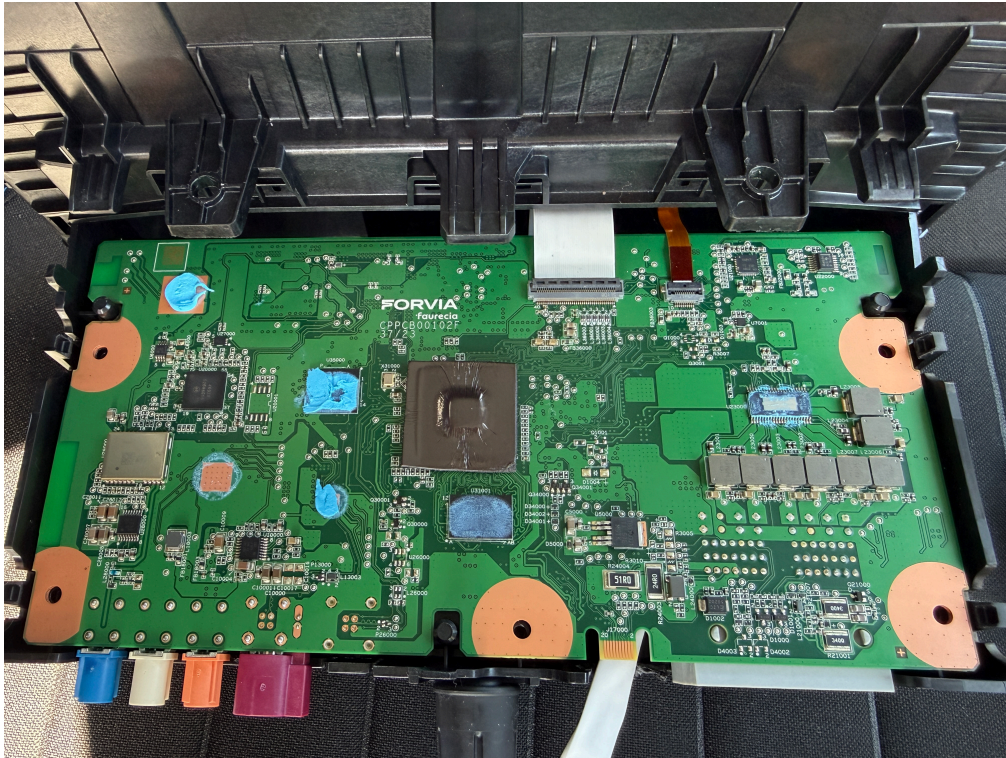
Entfernen Sie den Deckel und öffnen die Klemmverbinder der beiden Flachbandkabel



Entnehmen Sie vorsichtig die Platine aus dem Radio und legen diese beiseite



Stecken Sie nun das Flachbandkabel welches vom Display kommt in den freien Steckplatz auf der eingebauten Platine. Danach setzen Sie die Platine des Radios wieder ein und stecken an der Freien Stelle das Flachbandkabel der eingesetzten Platine ein.



Führen Sie das graue Kabel der Platine nach hinten aus dem Radio heraus.

Danach verschrauben Sie den Deckel des Radios wieder.

Schritt 4 (Anschluss des Interface):

Stecken Sie das mitgelieferte Plug and Play Kabel am Radiokabelbaum und Radio ein. Führen Sie nun die beiden Kabel (von der Platine und vom Plug and Play Stecker) nach rechts hinter das Handschuhfach. Das Handschuhfach kann einfach nach unten geöffnet werden und dann aus der Halterung genommen werden. Hinter dem Handschuhfach können dann die beiden Kabel in das Interface gesteckt werden. Zusätzlich muss der weiße Stecker noch in das Interface gesteckt werden.

Schritt 5 (Anschluss der Kamera):

Schließen Sie das rote Kabel der Kamera am Interface an das grüne Kabel mit der Bezeichnung Cam Power an.

Schließen Sie das schwarze Kabel der Kamera an das schwarze Kabel am Interface an.

Schließen Sie nun den Chinchstecker der Kamera am Interface an den Chincheingang V4 Reverse an.

Schritt 6 (Einbau der Kamera):

Entfernen Sie die beiden schwarzen Klemmen an der Verkleidung der Heckklappe und entfernen Sie diese danach.



Bohren Sie nun in die schwarze Blende neben dem Öffner der Heckklappe ein Loch für die Kamera und verschrauben diese von hinten



Schritt 7 (Verlegen des Verlängerungskabel):

Nun können Sie das Verlängerungskabel durch den Gummistopfen auf der linken Seite in den Innenraum führen



Das Kabel kann nun entlang des Dachhimmel auf der Beifahrerseite bis nach vorne verlegt werden. Dazu lösen Sie einfach den Dachhimmel etwas nach unten und befestigen das Kabel hinter dem Dachhimmel.



Entfernen Sie die Verkleidung der A-Säule und legen das Kabel dann hinter der Verkleidung bis unten zum Interface wo es an dem entsprechenden Steckplatz eingesteckt wird.



Schritt 8 (Test und Einstellungen):

Nun können Sie das System prüfen in dem Sie den Motor starten und den Rückwärtsgang einlegen. Sobald das Bild umschaltet können Sie am Interface die Menü Taste im Gehäuse drücken. Sollten Sie noch kein Bild der Kamera angezeigt bekommen ändern Sie das VideofORMAT in der ersten Zeile bis Sie das Bild der Kamera bekommen.

Zusätzlich können Sie noch Einstellungen für die Linien vornehmen (Breite + Position).

Bitte ändern Sie den Wert TRIG nicht, dieser sollte auf CAN eingestellt bleiben!

Fehlerbehebung:

Fehler	Problemlösung
Bild der Kamera ist spiegelverkehrt	Durchtrennen Sie die weiße Schlaufe an der Kamera
Keine Reaktion beim einlegen des Rückwärtsgang	Prüfen Sie, ob bei eingelegten Rückwärtsgang 12V+ am grünen Kabel (CAM Power) anliegen. Sofern dies der Fall ist schließen Sie bitte den Rückfahrscheinwerfer an das grüne Kabel mit der Bezeichnung Trig Reserve an und stellen im Menü des Interface den Wert Träger auf Wire um.
schwarzes Bild beim einlegen des Rückwärtsgang	Prüfen Sie ob die Kamera mit Spannung versorgt ist oder Prüfen Sie den Anschluss der Videoleitung am Display/ Radio (Version High/ Low beachten)
Das Bild der Kamera zeigt streifen	Prüfen Sie den Anschluss von Masse an der Kamera. Wir empfehlen immer den Anschluss direkt am Interface (schwarzes Kabel) und keinen Massepunkt am Fahrzeug
Es sind keine Linien vorhanden	Nicht alle Fahrzeuge können Linien darstellen. Sie können aber an der Kamera selber Linien aktivieren. Dazu durchtrennen Sie einfach die grüne Schlaufe am Kabel der Kamera

Fragen zum Einbau:

Wenn Sie beim Einbau Fragen haben stehen wir Ihnen sehr gerne per Mail zur Verfügung. Bitte beachten Sie, dass wir leider keinen Telefonsupport anbieten können, jedoch auf jede Mail in der Regel innerhalb von wenigen Minuten antworten.

Bitte wenden Sie sich an:

PaP-Shop
Inhaber Jonas Altena
Dörnerbusch 31
58285 Gevelsberg

Internet: www.opel-freisprechanlagen.de

Mail: info@opel-freisprechanlagen.de

WhatsApp Chat: 0152 51393341