

Sunea Screen 40 io

FR NOTICE
DE ANLEITUNG
EN INSTRUCTIONS
IT ISTRUZIONI
NL HANDLEIDING

ES MANUAL
DA BRUGSVEJLEDNING
SV BRUKSANVISNING
NO BRUKSANVISNING
FI KÄYTTÖOHJE

VERTALING VAN DE ORIGINELE HANDLEIDING

Deze handleiding is geldig voor alle uitvoeringen van de motorisaties Sunea Screen screen 40 io die in de actuele catalogus zijn opgenomen.

INHOUD

1. Inleidende informatie	33	3. Gebruik en onderhoud	40
1.1 Toepassingsgebied	33	3.1. Op- en Neer-toetsen	40
1.2 Aansprakelijkheid	34	3.2. STOP-functie	40
2. Installatie	34	3.3. Favoriete positie (my)	40
2.1. Montage	34	3.4. Werking met een Somfy sensor	40
2.2. Aansluiting	35	3.5. Extra afstellingen	40
2.3. In bedrijf stellen	36	3.6. Tips en adviezen voor het gebruik	41
2.4. Tips en adviezen voor de installatie	39	4. Technische gegevens	41

1. INLEIDENDE INFORMATIE

1.1 TOEPASSINGSGEBIED

De motorisaties Sunea Screen 40 io zijn ontworpen voor het aandrijven van alle types verticale buitenzonweringen (zonder grendels), zonneschermen met rechte of knikarmen.

Het gemotoriseerde systeem moet geïnstalleerd worden door een erkende installateur van automatiseringssystemen in woningen, in overeenstemming met de instructies van Somfy en met de in het land van gebruik geldende normen en met name met de norm voor buitenzonweringen EN 13561.

1.2 AANSPRAKELIJKHEID

Lees deze handleiding zorgvuldig door alvorens de motor te installeren en in gebruik te nemen. Houd u altijd aan de aanwijzingen die in deze handleiding staan. Houd u ook altijd aan de gedetailleerde voorschriften die in het bijgevoegde document **Veiligheidsvoorschriften** staan.

De motor moet geïnstalleerd worden door een erkende installateur van automatiseringssystemen in woningen, in overeenstemming met de instructies van Somfy en met de in het land van gebruik geldende wet- en regelgeving.

Elk gebruik van de motor buiten het hierboven beschreven toepassingsgebied is verboden. Hierdoor en door het niet opvolgen van de instructies die in deze handleiding en in het bijgevoegde document **Veiligheidsvoorschriften** staan, vervalt de aansprakelijkheid en de garantie van Somfy.

De installateur moet de klant informeren over de voorwaarden voor het gebruik en het onderhoud van de motorisatie en moet hem/haar, na de installatie van de motorisatie, de aanwijzingen voor het gebruik en het onderhoud, evenals het bijgevoegde document **Veiligheidsvoorschriften**, overhandigen. Elke service na verkoop aan de motor moet uitgevoerd worden door een professionele installateur van motoriserings- en huisautomatiseringssystemen.

Raadpleeg, bij twijfel tijdens de installatie van de motorisatie of voor aanvullende informatie uw Somfy leverancier of ga naar de website www.somfy.com.



Veiligheidswaarschuwing!



Let op!




Informatie

▲ Op

▼ Neer

2. INSTALLATIE

 De professionele installateur van motoriserings- en huisautomatiseringssystemen die de motor installeert moet **verplicht** de onderstaande richtlijnen volgen.



Laat de motorisatie niet vallen, sla er niet tegen, boor er niet in en dompel hem niet in een vloeistof.



Installeer voor elke motorisatie een apart bedieningspunt.

2.1. MONTAGE

2.1.1. Voorbereiden van de motorisatie

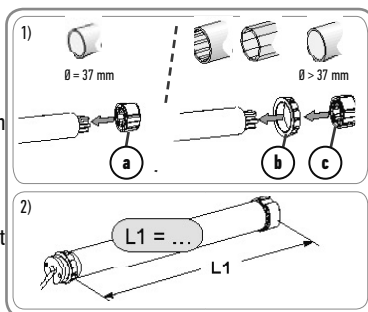


Controleer of de binnendiameter van de as minstens 37 mm is.

1) Monteer de noodzakelijke accessoires voor het inbouwen van de motorisatie in de oprolbuis:

- Ofwel alleen de meenemer **a** op de motorisatie.
- Ofwel de adapter **b** en de meenemer **c** op de motorisatie.

2) Meet de lengte (L1) tussen de binnenrand van de kop van de motorisatie en het uiteinde van de meenemer.

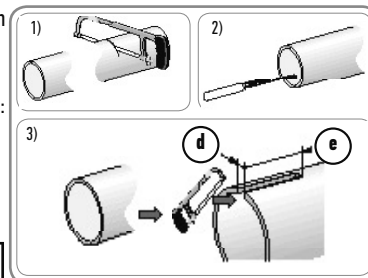


2.1.2. Voorbereiden van de buis

1) Zaag de oprolbuis op de gewenste lengte af, afhankelijk van het te motoriseren systeem.

2) Verwijder de bramen en de splinters van de oprolbuis.

3) Bij van binnen gladde oprolbuisen zaagt u een inkeping met de volgende afmetingen:




	d	e
∅ 40 x 1	6 mm	8.5 mm
∅ 40 x 1.5	7 mm	8.5 mm

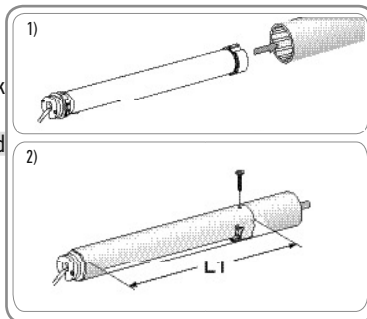
2.1.3. Assemblage motorisatie - buis

1) Schuif de motorisatie in de oprolbuis.

Bij van binnen gladde oprolbuisen plaatst u de inkeping over de nok van de adapter.


2) Zet de oprolbuis aan de meenemer vast met schroeven of klinknagels, afhankelijk van de lengte (L1).

 De schroeven of klinknagels mogen niet aan de motorisatie, maar uitsluitend aan de meenemer worden vastgezet.

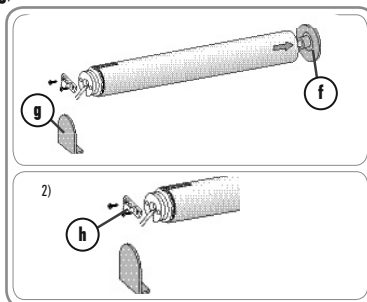


2.1.4. Montage van het geheel buis - motorisatie

1) Monteer en bevestig de as met motor op de eindasteun (f) en op de motorsteun (g):

 Controleer of het geheel buis-motorisatie is vergrendeld op de eindasteun. Dit voorkomt dat het geheel buis-motorisatie uit de bevestiging van de eindasteun schuift.

2) Schroef de adapter, die past bij het type van de steun, op de motorkop.



2.2. AANSLUITING


 Houd u aan de norm NF C 15-100 voor elektrische installaties.

Kabels die door een metalen schot lopen moeten beschermd en geïsoleerd worden door een doorvoerrubber of -huls.

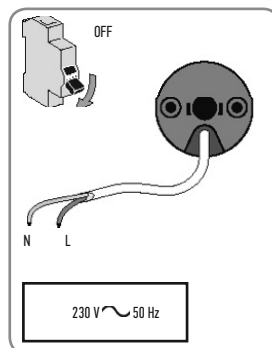
Maak kabels vast zodat zij niet in contact kunnen komen met bewegende delen.

Als de motor buiten wordt gebruikt en de stroomkabel van het type H05-VVF is, moet u de kabel tegen UV-stralen beschermen door hem bijvoorbeeld in een kabelgoot te installeren.

De kabel van de Screen 40 io kan verwijderd worden. Stuur de motorisatie in geval van beschadiging van de kabel terug naar de aftersales.

 Monteer de voedingskabel altijd met een lus zodat er geen water in de motorisatie kan binnendringen! Zorg dat de voedingskabel van de motorisatie toegankelijk blijft: hij moet gemakkelijk vervangen kunnen worden.

- Schakel de netvoeding uit.
- Sluit de motorisatie aan volgens de tabel hieronder:



	Nul (N)	Fase (L)	Aarding (⊥)
230 V ~ 50 Hz	Blauw	Bruin	-

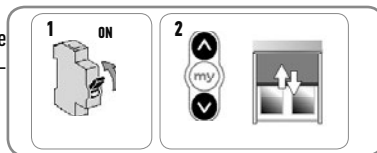
2.3. IN BEDRIJF STELLEN

2.3.1. Controle nemen met de bediening

1) Schakel de spanning in.

2) Druk tegelijkertijd op de toetsen **A** / **V** van het bedieningspunt: Het gemotoriseerde systeem maakt een snelle op- en neerbeweging, het bedieningspunt is voor-ingelezen in de motor.

De motorisatie staat nu in de programmeermodus gedurende ≈ 10 min.



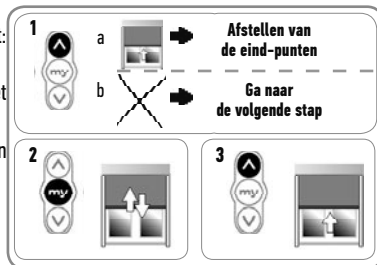
2.3.2. Controle van de draairichting

1) Druk op de toets **A** van het bedieningspunt :

- Als het gemotoriseerde systeem omhoog gaat (a), is de draairichting correct: Ga naar de paragraaf "Afstellen van de eindpunten".
- Als het gemotoriseerde systeem omlaag gaat (b), is de draairichting niet correct: Ga verder met de volgende stap.

2) Druk op de toets **my** van het bedieningspunt tot het gemotoriseerde systeem een snelle op- en neerbeweging maakt: De draairichting is gewijzigd.

3) Druk op de toets **A** van het bedieningspunt om de draairichting te controleren.



2.3.3. Afstellen van de eindpunten

Handmatige afstelling van de eindpunten

Voor screens zonder hoge stopper of zonweringen met zijarmen zonder bovenbak, moeten de bovenste en onderste eindpunten afgesteld zijn.

De eindpunten kunnen in willekeurige volgorde afgesteld worden.

1) Druk op de toets **A** om het gemotoriseerde systeem in het gewenste bovenste eindpunt te plaatsen.

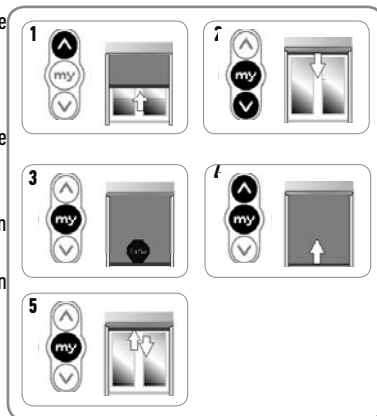
2) Druk tegelijk op de toetsen **my** en **V** tot het gemotoriseerde systeem beweegt. Het bovenste eindpunt is opgeslagen.

3) Druk op de toets **my** als het gemotoriseerde systeem het gewenste onderste eindpunt heeft bereikt. Stel indien nodig bij met de toetsen **A** en **V**.

4) Druk tegelijk op de toetsen **my** en **V** tot het gemotoriseerde systeem beweegt. Het onderste eindpunt is opgeslagen. Het gemotoriseerde systeem gaat omhoog en stopt in de bovenste stand.

5) Druk op de toets **my** tot het gemotoriseerde systeem een snelle op- en neerbeweging maakt om de eindpunten te bevestigen.

De eindpunten zijn opgeslagen.

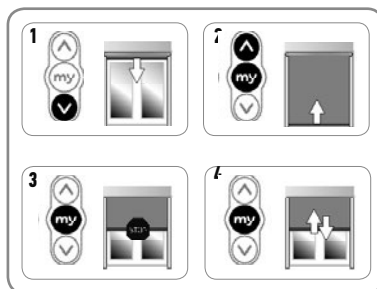


Halfautomatische afstelling van de eindpunten

Voor zonweringen met hoge stopper (stoppen van de onderlat onder de bovenbak), stelt het bovenste eindpunt zich automatisch af terwijl het onderste eindpunt afgesteld moet worden.

Bovenste eindpunt automatisch afstellen, onderste handbediend.

- 1) Druk op de toets **V** om het gemotoriseerde systeem in het gewenste onderste eindpunt te plaatsen.
- 2) Druk tegelijk op de toetsen **my** en **A** tot het gemotoriseerde systeem omhoog beweegt, het onderste eindpunt is ingesteld.
- 3) Druk op de toets **my** om het gemotoriseerde systeem te stoppen.
- 4) Druk op de toets **my** tot het gemotoriseerde systeem een snelle op- en neerbeweging maakt om de eindpunten te bevestigen.



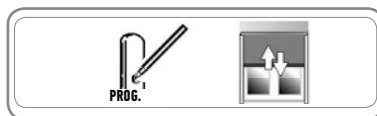
2.3.4. Opslaan van het bedieningspunt

De motorisatie staat in de programmeermodus:

Druk kort op de PROG toets van het bedieningspunt dat u wilt opslaan:

Het gemotoriseerde systeem maakt een op- en neerbeweging: dit bedieningspunt is in de motorisatie geprogrammeerd.

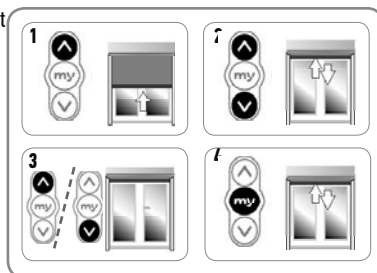
ⓘ Als de motorisatie niet meer in de programmeermodus staat, voer stap 2.3.1 dan opnieuw uit voordat u stap 2.3.4 doet.



2.3.5. Opnieuw afstellen van de eindpunten (voor de handbediend afgestelde eindpunten)

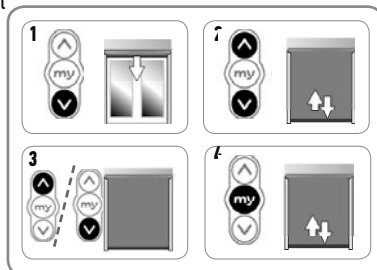
Bijstellen van het bovenste eindpunt

- 1) Druk op de toets **A** om het gemotoriseerde systeem op het bij te stellen eindpunt te zetten.
- 2) Druk tegelijk op de toetsen **A** en **V** tot het gemotoriseerde systeem een snelle op- en neerbeweging maakt.
- 3) Druk op de toets **A** of **V** om het gemotoriseerde systeem naar de nieuwe gewenste stand te verplaatsen.
- 4) Druk op de toets **my** tot het gemotoriseerde systeem een snelle op- en neerbeweging maakt om het nieuwe eindpunt te bevestigen.



Bijstellen van het onderste eindpunt

- 1) Druk op de toets **V** om het gemotoriseerde systeem op het bij te stellen eindpunt te zetten.
- 2) Druk tegelijk op de toetsen **A** en **V** tot het gemotoriseerde systeem een snelle op- en neerbeweging maakt.
- 3) Druk op de toets **A** of **V** om het gemotoriseerde systeem naar de nieuwe gewenste stand te verplaatsen.
- 4) Druk op de toets **my** tot het gemotoriseerde systeem een snelle op- en neerbeweging maakt om het nieuwe eindpunt te bevestigen.

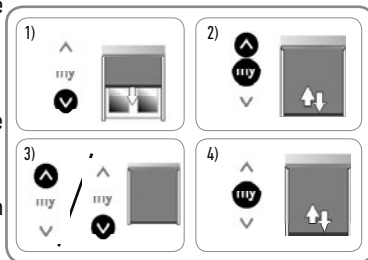


2.3.6. Functie "Back impulse"

Met deze functie kan het doek gespannen worden na elke neerbeweging van de zonwering. Deze is instelbaar tot ½ omwenteling van de oprolbuis.

Voor het inschakelen van deze functie:

- 1) Zet het gemotoriseerde systeem in het onderste eindpunt.
- 2) Druk tegelijk op **my** en **V** tot het gemotoriseerde systeem op en neer beweegt: de motorisatie staat in de programmeermodus.
- 3) Stel de spanning van het doek bij met **A** en **V** (max. ½ omwenteling van de buis).
- 4) Druk op **my** tot het gemotoriseerde systeem op en neer beweegt: de spanning van het doek is opgeslagen.



2.3.7. Functie "Back release"

Met deze functie kan de spanning op het doek verminderd worden na het sluiten van de zonwering met hoge stopper (stoppen van de onderlat onder de bovenbak).

i De te volgen procedure voor het activeren of deactiveren van de "Back release" functie is identiek.

Voor de veiligheid kan deze functie slechts in 3 gevallen worden geactiveerd of gedeactiveerd door het Somfy io-homecontrol® bedieningspunt:

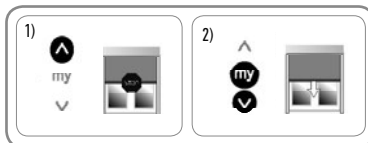
- Na de 2 seconden stop bij het controleren van de afstelling en vóór het opslaan van het eerste Somfy io-homecontrol® bedieningspunt.
- Na het opslaan van het eerste Somfy io-homecontrol® bedieningspunt en gedurende de 4 volgende cycli.
- Na een enkele voedingsonderbreking en gedurende de 4 volgende cycli.

Voor het inschakelen van deze functie:

- 1) Zet het gemotoriseerde systeem in het bovenste eindpunt.
- 2) Druk tegelijk op **my** en **V** tot het gemotoriseerde systeem op en neer beweegt.

Als de functie "Back release" niet actief was, is deze nu geactiveerd.

Als de functie "Back release" actief was, is deze nu gedeactiveerd.



2.3.8. Functie "Sluitkracht"

Met deze functie kan de sluitkracht van de onderlat onder de bovenbak, op 3 drie standen (sterk-midden-zwak) worden ingesteld.

Standaard is de motorisatie in de fabriek ingesteld op het zwakste niveau.

Voor de veiligheid is deze functie slechts in 3 gevallen toegankelijk door het Somfy io-homecontrol® bedieningspunt:

- Na de 2 seconden stop bij het controleren van de afstelling en vóór het opslaan van het eerste Somfy io-homecontrol® bedieningspunt.
- Na het opslaan van het eerste Somfy io-homecontrol® bedieningspunt en gedurende de 4 volgende cycli.
- Na een enkele voedingsonderbreking en gedurende de 4 volgende cycli.

Voor het inschakelen van deze functie:

- 1) Stuur het gemotoriseerde systeem tot halverwege.
- 2) Druk kort en tegelijk op **my** en **A**, en druk direct daarna tegelijk en lang op **my** en **A** tot het gemotoriseerde systeem op en neer gaat.

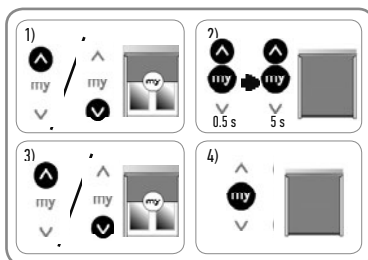
i De motorisatie staat slecht 10 seconden in de programmeermodus.

- 3) Stel de sluitkracht bij met **A** en **V**.

Om de sluitkracht te vergroten: druk op **A** tot het gemotoriseerde systeem langzaam beweegt: de sluitkracht van de cassettezonwering is op de hoogste waarde gezet.

Om de sluitkracht te verkleinen: druk op **V** tot het gemotoriseerde systeem langzaam beweegt: de sluitkracht van de zonweringcassette is ingesteld op de laagste waarde.

- 4) Druk op de toets **my** tot het gemotoriseerde systeem beweegt: de nieuwe sluitkracht is opgeslagen.



2.4. TIPS EN ADVIEZEN VOOR DE INSTALLATIE

2.4.1. Vragen over de Sunea Screen?

Problemen	Mogelijke oorzaken	Oplossingen
Het gemotoriseerde systeem werkt niet.	De aansluiting is niet correct.	Controleer de aansluiting en wijzig deze indien nodig.
	De thermische beveiliging van de motorisatie is in werking.	Wacht tot de motor afgekoeld is.
	De batterij van het bedieningspunt is leeg.	Controleer of de batterij leeg is en vervang deze indien nodig.
	Het bedieningspunt is niet compatibel.	Controleer de compatibiliteit en vervang het bedieningspunt indien nodig.
	Het gebruikte bedieningspunt is niet in de motorisatie geprogrammeerd.	Gebruik een bedieningspunt dat geprogrammeerd is of programmeer dit bedieningspunt.
Het gemotoriseerde product stopt te vroeg.	De adapter is niet goed geplaatst.	Zet de adapter correct vast.
	De eindpunten zijn niet goed afgesteld.	Stel de eindpunten bij.

2.4.2. Vervangen van een verloren of defect Somfy bedieningspunt

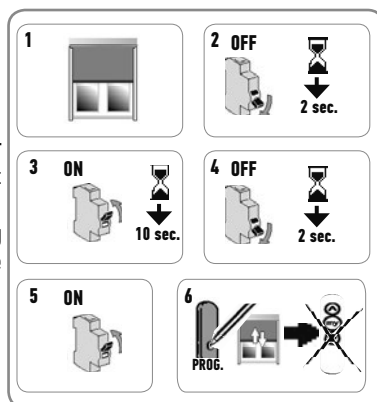


Voer de dubbele stroomonderbreking alleen uit op het systeem dat gereset moet worden.




Dit resetten wist alle lokale bedieningspunten, maar de sensoren, de ingestelde eindpunten en de favoriete positie blijven behouden.

- 1) Zet het gemotoriseerde systeem halverwege.
- 2) Schakel de netvoeding gedurende 2 s uit.
- 3) Schakel de netvoeding tussen 5 s en 15 s in.
- 4) Schakel de netvoeding gedurende 2 s uit.
- 5) Schakel de voeding weer in: het gemotoriseerde systeem beweegt een paar seconden. (Als het systeem in het bovenste of onderste eindpunt staat, gaat het kort op en neer).
- 6) Druk op de PROG toets van het nieuwe bedieningspunt tot de op- en neerbeweging van het gemotoriseerde systeem: het nieuwe bedieningspunt is opgeslagen en alle andere bedieningspunten zijn gewist.



2.4.3. Terug naar de oorspronkelijke configuratie

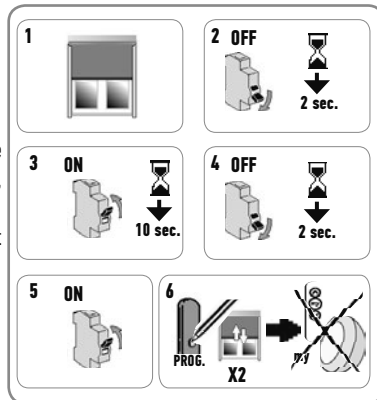
 Voer de dubbele stroomonderbreking alleen uit op het systeem dat gereset moet worden.

 Dit resetten wist alle bedieningspunten, alle sensoren, alle ingestelde eindpunten en reset de favoriete positie (my) van de motorisatie.

- 1) Zet het gemotoriseerde systeem halverwege.
- 2) Schakel de netvoeding gedurende 2 s uit.
- 3) Schakel de netvoeding tussen 5 s en 15 s in.
- 4) Schakel de netvoeding gedurende 2 s uit.
- 5) Schakel de voeding weer in: het gemotoriseerde systeem beweegt gedurende een paar seconden (Als het systeem in het bovenste of onderste eindpunt staat, gaat het kort op en neer).
- 6) Druk **gedurende ≈ 7 s** op de PROG toets van het lokale Somfy bedieningspunt tot het gemotoriseerde systeem op en neer beweegt:

De motorisatie is gereset naar de oorspronkelijke configuratie.

Voer de procedure voor ingebruikname opnieuw uit (zie Ingebruikname).



3. GEBRUIK EN ONDERHOUD

 Deze motorisatie heeft geen onderhoud nodig

3.1. OP EN NEER TOETSEN

Door een korte druk op de toets **A** of **V** gaat het gemotoriseerde systeem respectievelijk omhoog of omlaag.


3.2. STOP functie

Het gemotoriseerde systeem is in beweging.

Druk kort op my: het gemotoriseerde systeem stopt automatisch.

3.3. FAVORIETE POSITIE (my)

Om de favoriete positie (my) te gebruiken: Druk kort op my: het gemotoriseerde systeem komt in beweging en stopt in de favoriete positie (my).

 Voor het opslaan, wijzigen of wissen van de favoriete positie (my), raadpleegt u het hoofdstuk "Extra instellingen".

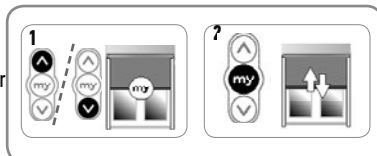
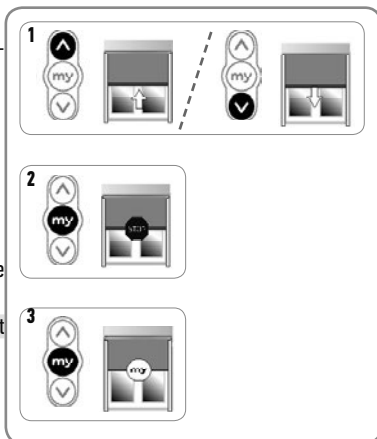
3.4. WERKING MET EEN SOMFY SENSOR

Raadpleeg de bijbehorende handleiding.

3.5. EXTRA AFSTELLINGEN

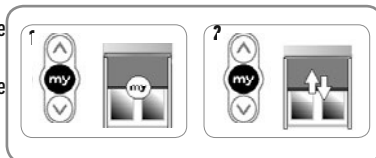
3.5.1. Opslaan of wijzigen van de favoriete positie (my)

- 1) Zet het gemotoriseerde systeem in de gewenste favoriete positie (my).
- 2) Druk gedurende ≈ 5 seconden op **my**, tot het gemotoriseerde systeem op en neer beweegt: de gewenste favoriete positie (MY) is nu opgeslagen.



3.5.2. Wissen van de favoriete positie (MY)

- 1) Druk op **my** : het gemotoriseerde systeem komt in beweging en stopt in de favoriete positie (my).
- 2) Druk opnieuw op **my** tot het gemotoriseerde systeem beweegt: De favoriete positie (MY) is nu gewist.



3.5.3. Toevoegen/Wissen van bedieningspunten en Somfy sensoren

Raadpleeg de bijbehorende handleiding.

3.6. TIPS EN ADVIEZEN VOOR HET GEBRUIK

3.6.1. Vragen over de Sunea Screen?


Problemen	Mogelijke oorzaken	Oplossingen
Het gemotoriseerde systeem werkt niet.	De batterij van het bedieningspunt is leeg.	Controleer of de batterij leeg is en vervang deze indien nodig.
	De thermische beveiliging van de motorisatie is in werking.	Wacht tot de motorisatie is afgekoeld.

Als het gemotoriseerde systeem nog steeds niet werkt, neem dan contact op met een erkende installateur van automatiseringssystemen in woningen.

3.6.4. Vervangen van een verloren of defect Somfy bedieningspunt

Voor het vervangen van een verloren of defect Somfy bedieningspunt, moet u contact opnemen met een erkende installateur van automatiseringssystemen in woningen.

4. TECHNISCHE GEGEVENS

Voeding	230 V ~ 50 Hz
Radiofrequentie	868-870 MHz io homecontrol® tweerichting driebanden
Gebruikte frequentiebanden en maximaal vermogen	868,000 MHz - 868,600 MHz e.r.p. <25 mW 868,700 MHz - 869,200 MHz e.r.p. <25 mW 869,700 MHz - 870,000 MHz e.r.p. <25 mW
Werkingstemperatuur	- 20 °C tot + 60 °C
Beschermingsklasse	IP 44
Veiligheidsniveau	Klasse II
Maximum aantal te programmeren bedieningspunten en sensoren 	9

CE Hierbij verklaart Somfy SAS, F-74300 CLUSES als fabrikant dat de motorisatie die behandeld wordt in en gebruikt wordt zoals is aangegeven in deze handleiding en die bestemd is om te worden gebruikt met 230 V- 50 Hz in overeenstemming is met de essentiële eisen van de toepasselijke Europese Richtlijnen en in het bijzonder met de Machinerichtlijn 2006/42/EG en de Radiorichtlijn 2014/53/EU.

De volledige EU-conformiteitsverklaring staat ter beschikking op de website www.somfy.com/ce.

Christian Rey, verantwoordelijk voor de typegoedkeuringen, handelend uit naam van de Directeur van de onderneming, Cluses, 03/2016.

Somfy SAS

50 avenue du Nouveau Monde

F-74300

www.somfy.com

somfy[®]