

10 Jaar garantie op Como Badmeubels

- Garantiebepalingen en montage tips

- 10 jaar garantie op meubelonderdelen
- 1 jaar garantie op verlichting
- Como® heeft de kwaliteit van haar badmeubelen hoog in het vaandel staan. Om de kwaliteit van uw nieuwe badkamermeubel te waarborgen, hebben wij diverse voorzorgsmaatregelen getroffen om u bij normaal gebruik een garantie van 10 jaar te kunnen aanbieden. Voor verlichting wordt een termijn van 1 jaar gehanteerd. Wij behouden daarentegen te allen tijde het recht om na beoordeling af te wijken van deze garantietermijn.
- Om aanspraak te kunnen maken op deze 10 jaar garantie verwachten wij van u als eigenaar/gebruiker dat voor- cq. tijdens de montage en in het gebruik met onderstaande punten rekening wordt gehouden:
 - 1. Controleer vóór het plaatsen van het meubel deze op eventuele gebreken of fouten. Eventuele geconstateerde fouten of gebreken dienen bij uw sanitair-dealer gemeld te worden vóór u gaat monteren. Gemonteerd is geaccepteerd.
- Al onze badkamermeubels worden gemonteerd verzonden. Als de pallet en/of de verpakking beschadigd is, kunt u de zending weigeren of een aantekening maken op de leveringsbewijs.

Al onze badkamermeubels worden gemonteerd verzonden. Als de pallet en/of de verpakking beschadigd is, kunt u de zending weigeren of een aantekening maken op de leveringsbewijs. Vanwege het gewicht van onze badkamermeubels moeten ze worden gedragen door minimaal twee personen. Om eventuele schade te beperken moet u de badkamermeubel ook niet meeslepen of duwen op de grond.. Hang met regelschroeven de kast tegen de muur. Om te controleren of de onderkast recht hangt, gebruik je een waterpas. Controleer zowel de lengte- en breedterichting. Plaats het meubel nooit direct naast een bad of douche zonder een deugdelijke afscheiding, het meubel dient aldus spatwaterdicht te hangen.

Gebruik uitsluitend zuurvrije kit bij de montage.

Zorg voor een goede natuurlijke- en eventueel kunstmatige ventilatie. Hierbij dient er rekening te worden gehouden, dat naast de afvoer (ontluchting) van warme lucht ook aanzuiging (beluchting) van verse lucht moet kunnen plaatsvinden (bijv. bij de deur).

Na (douche)gebruik en reiniging dient het meubel secuur drooggewreven te worden, dit geldt ook voor de spiegel(deur).

Gebruik enkel een vochtige doek (bij spiegel (deur), greep en verlichting) of eventueel een beslist niet-agressief- of schurend schoonmaakmiddel, tenzij anders vermeld. Maak uw doek eerst vochtig en breng het eventuele schoonmaakmiddel op de doek aan voordat u het materiaal gaat reinigen.

Wastafels (Mineraalmarmer) kunt u het beste periodiek onderhouden met een vloeibare autowas en bij keramische/glazen wastafels volstaat de hierboven vermelde handeling

Laat geen vochtige spullen achter op of in het meubel.

Het nalaten van bovenstaande punten zou kunnen resulteren in het opzwellen of aantasten van het materiaal van het meubel. Aandachtspunten hierbij zijn de onderste randen van het meubel/spiegel/deur, deze dienen volkomen droog te worden gewreven.

Om beschadigingen aan het wastafelblad te voorkomen mag de watertemperatuur ten hoogste 60°C bedragen. Controleer dus voor ingebruikname van het badmeubel uw warmwatervoorziening (ketel). Voor vragen over de montage kunt u altijd contact met ons opnemen.

Mocht er voordat u het meubel heeft geplaatst, ondanks al onze voorzorgsmaatregelen, bij controle toch iets niet in orde zijn, raadpleeg dan uw leverancier. Wanneer er onder garantie onderdelen door ons zijn (na)geleverd, worden bijkomende kosten zoals montage-, loodgieter- en tegelwerk e.d. door ons niet vergoed en kunnen hiervoor niet aansprakelijk worden gesteld.

Geen garantie wordt verleend op afwijkingen en/of verkleuringen van ondergeschikte aard die technisch niet te voorkomen zijn en volgens het gebruik algemeen van aard zijn.

Eventuele (gevraagde) beoordeling van een service(aanvraag) kan resulteren in het doorberekenen van deze (montage/beoordelings) kosten als wordt aangetoond dat deze niet te wijten is aan een productie- of materiaalfout.

Nog even in vogelvlucht, de garantieperiode gaat in op de dag van levering en vervalt bij:
Niet voldoende geventileerde ruimtes.

Gevolgschade

Lekkages en van buiten komend onheil.

Foutieve montage.

Nalatig onderhoud, opzet of grove nalatigheid.

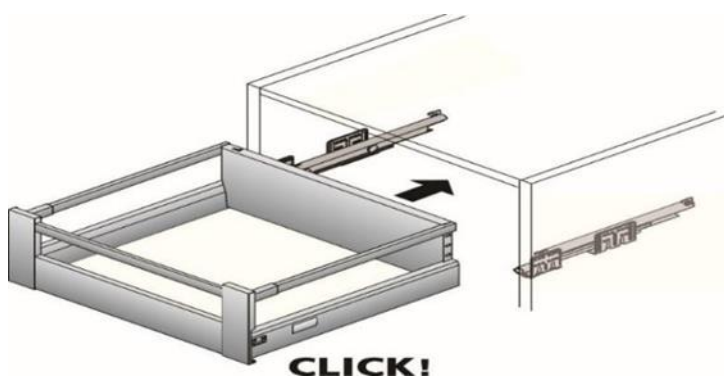
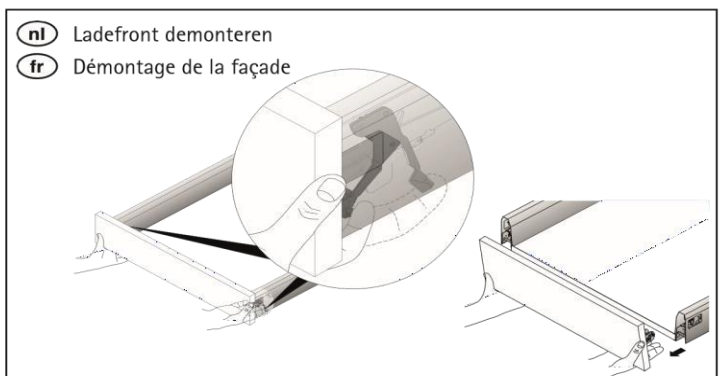
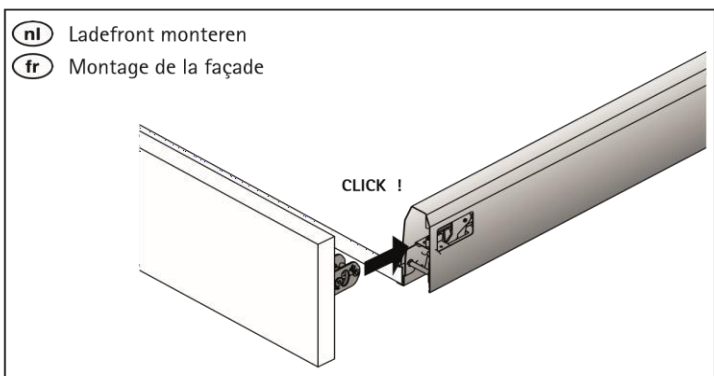
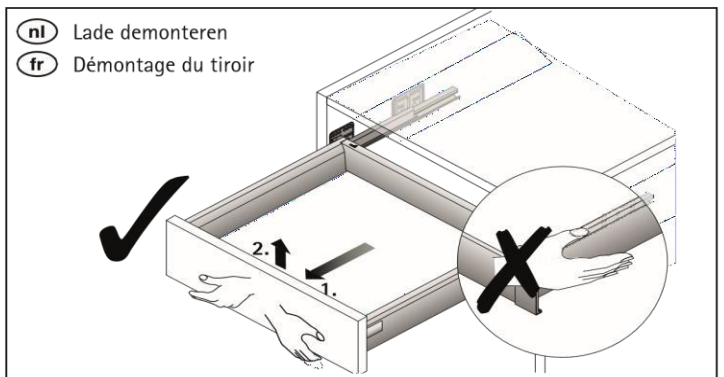
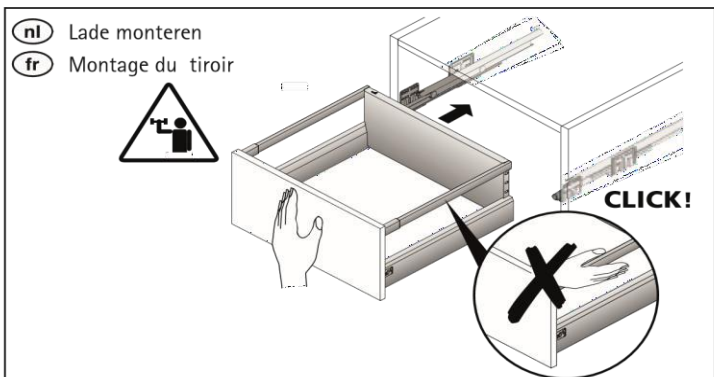
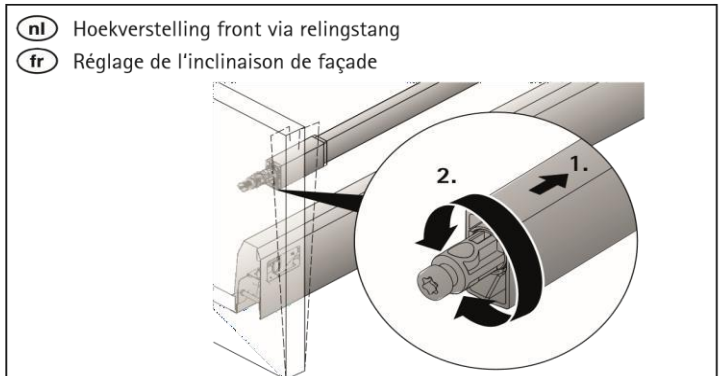
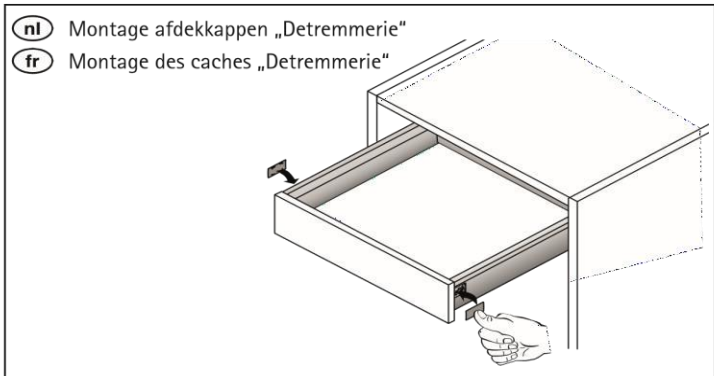
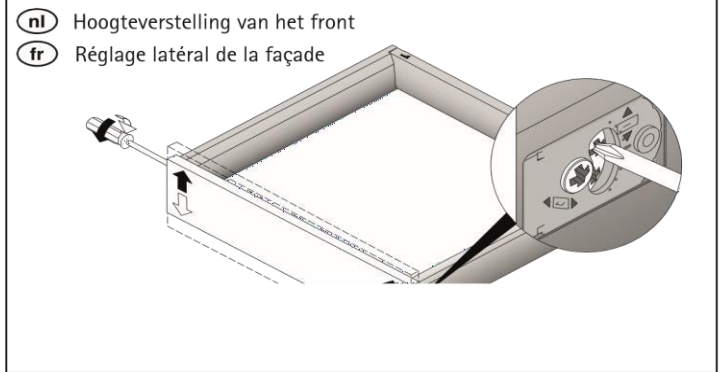
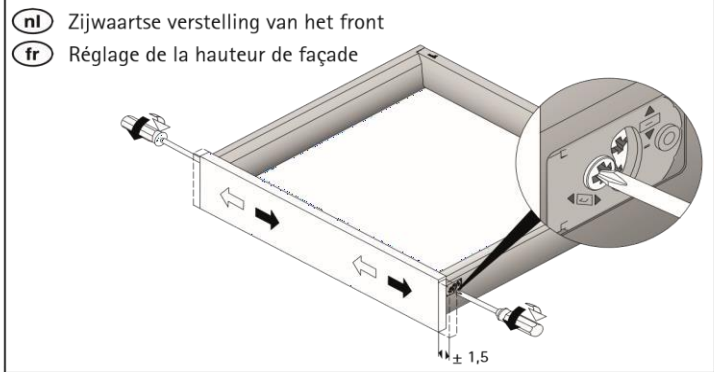
Onoordeelkundig gebruik, of gebruik anders dan huishoudelijk gebruik.

(Over)verhitting door verwarmingsbronnen, het blootstellen van artikelen aan directe vochtigheid, extreme warmte, koude of droogte.

Het niet of niet juist in acht nemen van de gebruiksaanwijzing en/of de vermelde garantievoorwaarden

- Onvoldoende medewerking verlenen om genoemde servicemelding te kunnen oplossen.

SOFT CLOSE LADES



Sluitingskracht per lade: 13 kg max :