

MOTINOVA

**CYCLE COMPUTER
CS510 SERIES
OPERATION INSTRUCTION**

Please read this instruction thoroughly before
using the product and keep it well.

(English)

MOTINOVA

Universal

PARAMETER

Voltage	24 V / 36 V / 48 V
Adapted Handlebar Diameter	Ø22.2mm
Protocol	CAN
IP Grade	IP65
Display Unit	1.3" VA Segment LCD Display
Storage Temp.	-30°C~80°C
Working Environment Temp.	-10°C~60°C
Certification	CE、RoHS
Size	68.5 X 41 X 24.5 (mm)

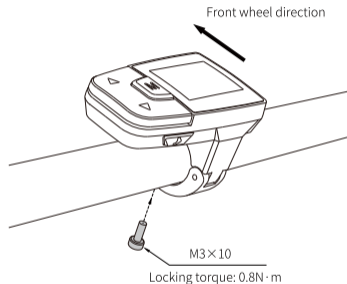
INSTALLATION INSTRUCTION

Step 1 :

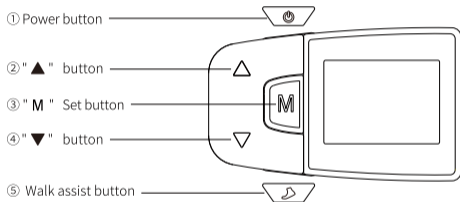
Install the cycle computer controller at a suitable position on the right side of the left handle bar .

Step 2 :

Following the below picture to install the screw, and suggesting to use 0.8N.m torque to tighten. (Instrument damaged by over-locking is not promised to get warranty service)

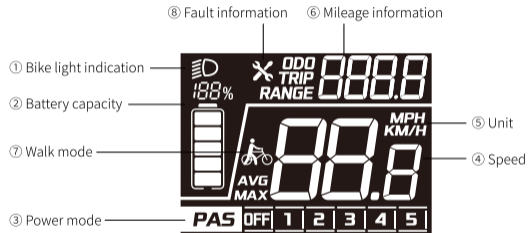


PRODUCT INTRODUCTION



The horizontal screen design reduces the risk of collision and supports more functions.

DISPLAY INFORMATION



When the instrument is turned on, it defaults to off gear, and there is no assistance in off gear.

OPERATION INSTRUCTION

	"▲" button	"▼" button	" M " button	" ⏻ " button	" 🏠 " button
Power off condition (long press for 1.5s)	---	---	---	Power on	---
Under the main interface (click)	Increase power mode	Decrease power mode	Shift to show the endurance mileage, trip mileage, total mileage	Power off	Enter walk mode enquiry
Under the main interface (long press over 1.5s)	Entering SMART mode	Bike light ON/OFF	(when the speed is 0) Enter the setting interface	Power off	---
Under the Menu interface (click)	Cursor up/ Value increasing	Cursor down/ Value decreasing	Turn to the next item	Power off	---

	"▲" button	"▼" button	" M "button	" ⏻ " button	" 🏠 " button
Under the Menu interface (long press over 1.5s)	Cursor up/ Value increasing	Cursor down/ Value decreasing	Save the setting and exist the Menu interface, return to the main interface, the power mode is OFF	Power off	---
Under the Walk Mode (click)	---	Exit the Walk Mode and return to the previous power mode	Exit the Walk Mode and return to the previous power mode	Power off	Exit the Walk Mode and return to the previous power mode
Under the Walk Mode (long press over 1.5s)	Press and hold the Walk Mode button to provide 6km/h power assist; release to stop providing power assist	Exit the Walk Mode and return to the previous power mode	Enter the Menu interface	Power off	---

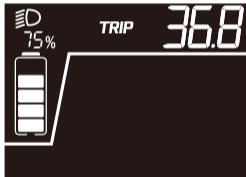
SETTING FUNCTION

Clear setup:

The subtotal mileage can be cleared, while ODO total mileage cannot be cleared. After the subtotal mileage is reset, the average speed and maximum speed are also reset.

Operations as below:

1. When the speed is 0, long pressing " M " button for over 1.5s to enter the setting interface;
2. Click the " M " button to switch to the display TRIP information, and the display TRIP information at a frequency of 1s;
3. Then click "▼" to clear TRIP information;
4. Click the " M " button to save and switch to the next setting item, or long press the " M " button more than 1.5s to save and exit the setting mode.

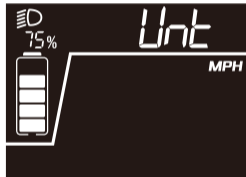


Unit setting:

Speed and mileage unit can be adjusted. You can choose km or mile in setting. When the speed unit changes, the mileage unit changes accordingly.

Operations as below:

1. When the speed is 0, pressing the " M " button for over 1.5s to enter the setting interface;
2. Click the " M " button to switch to the display unit setting, and the display unit flashes at a frequency of 1s;
3. Then pressing the " ▲ " button or " ▼ " button to choose km or mile.
4. Click the " M " button to save, or long press the " M " button for over 1.5s to save and exit the settings interface.

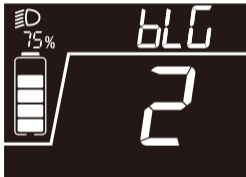


Backlight brightness setting:

The brightness of the screen backlight can be set, 1-5 mode are optional.

Operations as below:

1. When the speed is 0, long press the " M " button on the main UI for more than 1.5s to enter into the setting function;
2. Click the " M " button to switch to the backlight brightness setting;
3. Then pressing the "▲" button or "▼" button to select the brightness level;
4. Click the " M " button to save and switch to the next setting item, or long press " M " button longer than 1.5s to save and exit the setting mode.



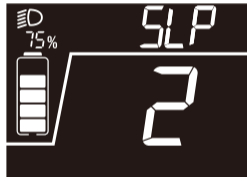
Automatic shutdown time setting:

Can set automatic shutdown time.

5-30min is optional, the time setting interval is 5min.

Operations as below:

1. When the speed is 0, long press the " M " button on the main UI for more than 1.5s to enter into the setting function;
2. Click the " M " button to switch to the automatic shutdown time ;
3. Then click the "▲" button or "▼" button to select the automatic shutdown time setting;
4. Click the " M " button to save and switch to the next setting item, or long press " M " button longer than 1.5s to save and exit the setting mode.



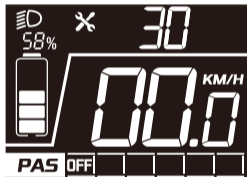
Fault information indication :

It can display the fault codes of the motor, battery and cycle-computer.

When a fault occurs, the fault icon "✘" will be displayed, the fault code will be displayed in the mileage information, and the ODO, TRIP, and RANGE symbols will disappear. At this time, you can press the "M" button to display the ODO, TRIP, RANGE icons and values, and return to the fault code after 3s display.

In the fault state, the mode is automatically switched to OFF and the mode can not be switched, and other functions are displayed normally.

When multiple faults occur, the corresponding multiple fault codes will be displayed cyclically at an interval of 1s.



ERROR CODE LIST

Code	Source	Fault description	Solution
10	MC	Over Current Protect	Automatic recovery after 5s
11	MC	Under Voltage Protect	Charging for battery
12	MC	Over Voltage Protect	Change the proper battery
13	MC	Rotor Locked	Power off and restart
14	MC	Over Heat Protect	Power off and restart after 30min
15	MC	NTC Fault	Depot repair
16	MC	Speed Sensor Fault	Check or change speed sensor
17	MC	Torque Sensor Fault	Depot repair
18	MC	Motor Fault	Depot repair
19	MC	BMS Check Fault	Change new battery
20	MC	OBC Check Fault	Change the cycle computer button
22	MC	Phase Line Fault	Depot repair

Code	Source	Fault description	Solution
23	MC	Cadence Sensor Fault	Depot repair
24	MC	Gas Sensor Fault	Change throttle
25	MC	MOS Short Circuit	Depot repair
26	MC	Abnormal Voltage Fluctuation	Change the battery
27	MC	Motor Controller Fault	Depot repair
28	MC	Circuit Fault	Depot repair
29	MC	TE MCU Fault	Depot repair
30	MC	TE Circuit Fault	Depot repair
40	BMS	Over Current Alarm (After the failure disappears, OBC delay display 3s)	Stop riding
41	BMS	Charge Over Voltage Alarm	Stop charging or change the charger
42	BMS	Discharge Under Voltage Alarm	Charging in time
43	BMS	Charge Over Current Alarm	Change the charger

Code	Source	Fault description	Solution
44	BMS	Discharge Over Current Alarm	Automatic recovery after 5s
45	BMS	Charge Over Heat Alarm	Stop charging
46	BMS	Charge Low Temperature Alarm	Stop charging
47	BMS	Discharge Over Heat Alarm	Use after shutdown and standing for 30min
48	BMS	Discharge Low Temperature Alarm	Recommend stop using
49	BMS	MOS Over Heat Alarm	Automatic recovery after 5s
60	OBC	"+" Button Fault	Check or change the button
61	OBC	"-" Button Fault	Check or change the button
62	OBC	"i" Button Fault	Check or change the button
63	OBC	"Light" Button Fault	Check or change the button
64	OBC	"Walk" Button Fault	Check or change the button
65	OBC	"Power" Button Fault	Check or change the button
70	OBC	MC Communication Fault	Depot repair

(Dutch)

FIETSCOMPUTER CS510 SERIE GEBRUIKSAANWIJZING

Lees deze gebruiksaanwijzing zorgvuldig door voordat u het product in gebruik neemt en bewaar deze goed.

Universele

PARAMETER

Voltage	24 V / 36 V / 48 V
Adapter stuur diameter	Ø22.2mm
Protocol	CAN
IP Niveau	IP65
Display en bediening	1.3" VA Segment LCD Display
Opslagtemperatuur	-30°C~80°C
Werk temperatuur	-10°C~60°C
Certificatie	CE, RoHS
Formaat	68.5 X 41 X 24.5 (mm)

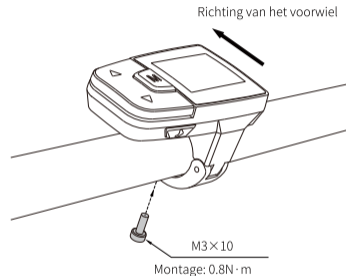
INSTALLATIE INSTRUCTIE

Stap 1 :

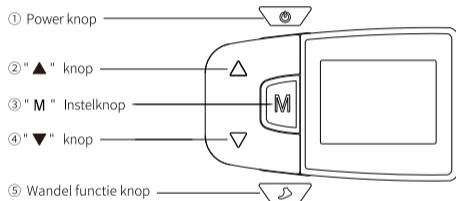
Installeer de bedieningseenheid op een geschikte plaats rechts van het linker handvat.

Stap 2 :

Volg onderstaande afbeelding voor de montage en gebruik een koppel van 0.8N.m om deze vast te zetten. (Componenten beschadigd door te veel kracht te gebruiken vallen niet onder garantie)

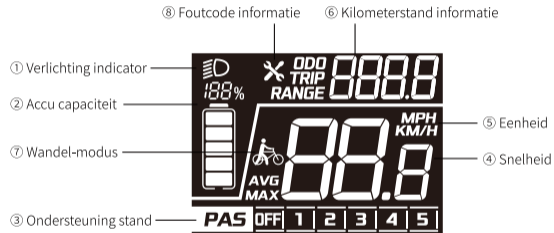


PRODUCT INTRODUCTIE



Het horizontale schermontwerp vermindert het risico op schade en ondersteunt meerdere functies.

WEERGAVE INFORMATIE



Wanneer het systeem wordt ingeschakeld, staat het standaard in de uit-stand en is er geen ondersteuning.

BEDIENING

	"▲" knop	"▼" knop	"M" knop	"⏻" knop	"↶" knop
Uitschakelen (langer dan 1.5s ingedrukt houden)	---	---	---	Inschakelen	---
In de hoofdinterface (drukken)	Supportmode verhogen	Supportmode verlagen	Druk om de range, ritafstand of de totale afstand te tonen	Uitschakelen	Ga naar de wandelmodus
In de hoofdinterface (langer dan 1.5s ingedrukt houden)	Ga naar de intelligente modus.	Fietsverlichting AAN/UIT	(wanneer de snelheid 0 is) Enter de instelling pagina	Uitschakelen	---
In de Menu-interface (drukken)	Cursor omhoog/waarde verhogend	Cursor omlaag/waarde verlagend	Ga naar het volgende item	Uitschakelen	---

	"▲" knop	"▼" knop	"M" knop	"⏻" knop	"↶" knop
In de Menu-interface (langer dan 1.5s ingedrukt houden)	Cursor omhoog/waarde verhogend	Cursor omlaag/waarde verlagend	Sla de instelling op en verlaat de menu-pagina, keer terug naar het hoofdmenu, de ondersteuningsmodus is UIT	Uitschakelen	---
In de wandelmodus (drukken)	---	Verlaat de wandelmodus en keer terug naar de vorige modus	Verlaat de wandelmodus en keer terug naar de vorige modus	Uitschakelen	Verlaat de wandelmodus en keer terug naar de vorige modus
In de wandelmodus (langer dan 1.5s ingedrukt houden)	Houd de knop Loopmodus ingedrukt om 6 km/u ondersteuning te geven; laat los om de ondersteuning te beëindigen	Verlaat de wandelmodus en keer terug naar de vorige modus	Enter de Menu interface	Uitschakelen	---

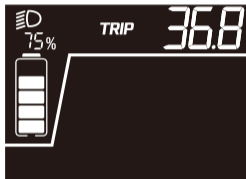
INSTELLING FUNCTIE

Gegevens resetten:

De tripafstand kan worden gereset, terwijl de ODO-totaalafstand niet kan worden gereset. Nadat de tripafstand is gereset, worden de gemiddelde snelheid en de maximumsnelheid ook gereset.

Bewerkingen zoals hieronder:

1. Wanneer de snelheid 0 is, houdt u de knop "M" langer dan 1.5s ingedrukt om de instelling pagina te openen;
2. Druk op de " M " knop om over te schakelen naar de TRIP informatie weergave;
3. Druk dan op " ▼ " om TRIP informatie te wissen;
4. Druk op de "M" knop om op te slaan en over te schakelen naar het volgende instellingsitem, of druk lang op de " M " knop.

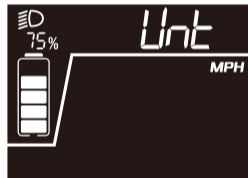


Eenheid instellen:

De eenheid voor snelheid en afgelegde afstand kan worden aangepast. Als de snelheidseenheid verandert, verandert de kilometrage-eenheid mee.

Bewerkingen zoals hieronder:

1. Als de snelheid 0 is, drukt u langer dan 1.5s op de knop " M " om de instellingspagina te openen;
2. Druk op de " M " knop om over te schakelen naar de weergave-eenheid instelling, en de weergave-eenheid knippert met een frequentie van 1s;
3. Druk vervolgens op de " ▲ " of " ▼ " om km of mijl te kiezen;
4. Druk op de " M " knop om op te slaan, of houd de " M " knop langer dan 1.5s ingedrukt om op te slaan en de instellingenpagina te verlaten.

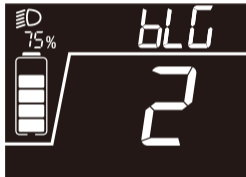


Instellen helderheid van de achtergrondverlichting:

De helderheid van de achtergrondverlichting kan worden ingesteld, 1-5 modi zijn optioneel.

Bewerkingen zoals hieronder:

1. Wanneer de snelheid 0 is, houdt u de knop " M " langer dan 1.5s ingedrukt om de instelling pagina te openen;
2. Druk op de " M " knop om over te schakelen naar de instelling helderheid van de achtergrondverlichting;
3. Druk vervolgens op de " ▲ " of de " ▼ " om het helderheidsniveau te selecteren;
4. Druk op de " M " knop om op te slaan en over te schakelen naar het volgende instellingsitem, of druk langer dan 1.5s op de " M " knop om op te slaan en de instellingsmodus te verlaten.

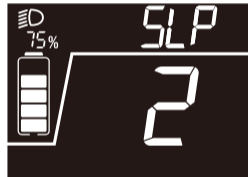


Automatische uitschakeltijd instellen:

U kunt een automatische uitschakeltijd instellen. 5-30min is optioneel, het tijdsinterval is 5min.

Bewerkingen zoals hieronder:

1. Wanneer de snelheid 0 is, houdt u de knop " M " langer dan 1.5s ingedrukt om de instelling pagina te openen;
2. Druk op de " M " knop om over te schakelen naar de automatische uitschakeltijd;
3. Druk vervolgens op de " ▲ " knop of de " ▼ " knop om de instelling van de automatische uitschakeltijd te selecteren;
4. Druk op de " M " knop om op te slaan en over te schakelen naar het volgende instellingsitem, of druk langer dan 1.5s op de " M " knop om op te slaan en de instellingsmodus te verlaten.



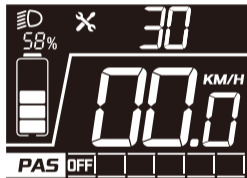
Fout informatie indicatie:

Het display kan de foutcodes van de motor, de batterij en de fietscomputer weergeven.

Wanneer een fout optreedt, wordt het foutpictogram "✘" weergegeven, de foutcode wordt dan weergegeven in de kilometerstandinformatie en de symbolen ODO, TRIP en RANGE zullen verdwijnen. Op dit moment kunt u op de "M" knop drukken om de ODO, TRIP, RANGE symbolen en waarden weer te geven, en terug te keren naar de foutcode na 3s weergave.

In de foutstatus wordt de modus automatisch naar OFF geschakeld en kan de modus niet worden omgeschakeld, en andere functies worden normaal weergegeven.

Wanneer zich meerdere storingen voordoen, worden de overeenkomstige meervoudige storingscodes cyclisch weergegeven met een interval van 1s.



FOUT CODE LIJST

Code	Bron	Fout beschrijving	Oplossing
10	MC	Over Amp. beveiliging	Automatische recovery na 5S
11	MC	Onder Volt. beveiliging	Accu laden
12	MC	Over Volt. beveiliging	Accu vervangen
13	MC	Rotor Geblokkeerd	Systeem uit en aan zetten
14	MC	Over Temp. beveiliging	Uitzetten, na 30min opstarten
15	MC	NTC Fout	Dealer reparatie
16	MC	Snelheid Sensor Fout	Controle magneet/ snelheid sensor
17	MC	Kracht Sensor Fout	Dealer reparatie
18	MC	Motor Fout	Dealer reparatie
19	MC	BMS Controle Fout	Accu vervangen
20	MC	OBC Controle Fout	Bedieningseenheid vervangen
22	MC	Motor fase Fout	Dealer reparatie
23	MC	RPM Sensor Fout	Dealer reparatie

Code	Bron	Fout beschrijving	Oplossing
24	MC	Gashandel Sensor Foutmelding	Dealer reparatie
25	MC	MOS Kortsluiting	Dealer reparatie
26	MC	Abnormale Voltage Fluctuatie	Accu vervangen
27	MC	Motor Controller Foutmelding	Dealer reparatie
28	MC	Circuit Foutmelding	Dealer reparatie
29	MC	TE MCU Foutmelding	Dealer reparatie
30	MC	TE Circuit Foutmelding	Dealer reparatie
40	BMS	Over Amp. Alarm (Nadat de melding verdwijnt, OBC vertraagd display 3s)	Stop, zet het systeem uit
41	BMS	Overlaad Voltage Alarm	Stop met laden/ lader vervangen
42	BMS	Discharge Under Voltage Alarm	Accu laden indien mogelijk
43	BMS	Laad Over Amp. Alarm	Lader vervangen
44	BMS	Ontlaad Over Amp. Alarm	Automatische recovery na 5S
45	BMS	Laad alarm te hoge temperatuur	Stop met laden

Code	Bron	Fout beschrijving	Oplossing
46	BMS	Laad alarm te lage temperatuur	Stop met laden
47	BMS	Ontlaad alarm te hoge temperatuur	Uitzetten, na 30min opstarten
48	BMS	Ontlaad Min. Temperatuur Alarm	Aanbeveling niet te gebruiken
49	BMS	MOS Over temperatuur Alarm	Automatisch recovery na 5S
60	OBC	"+" Toets Foutmelding	Controleer/ vervang de bediening eenheid
61	OBC	"-" Toets Foutmelding	Controleer/ vervang de bediening eenheid
62	OBC	"i" Toets Foutmelding	Controleer/ vervang de bediening eenheid
63	OBC	"Light" Toets Foutmelding	Controleer/ vervang de bediening eenheid
64	OBC	"Walk" Toets Foutmelding	Controleer/ vervang de bediening eenheid
65	OBC	"Power" Toets Foutmelding	Controleer/ vervang de bediening eenheid
70	OBC	MC Communicatie Foutmelding	Dealer reparatie