

70mai Dash Cam Omni

Nederlandse Gebruikershandleiding



Scan the QR code and email us at help@70mai.com

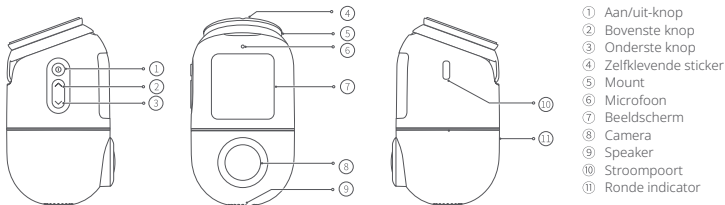


View the **User guide** for product functions and FAQs.

TECHPUNT
70mai

Product overzicht

Lees deze handleiding zorgvuldig door voordat u het product gebruikt en bewaar hem op een veilige plaats.



Specificaties

Product: Dashcam

Model: X200

Resolutie : 1920 × 1080

Lens: FOV 140°/ F1.5

Batterij capaciteit: 300 mAh

Input: 5 V \pm 2 A

Stroom aanvoer: Car cigarette lighter

Batterij type: Lithium polymer battery

Packing list

1. Dash Cam × 1
2. Stroomkabel × 1
3. Autolader × 1
4. Mount(Vooraf geïnstalleerd op de dashcam) × 1
5. Electrostatistische sticker × 2
6. Koevoet voor bedrading × 1
7. Zelfklevende sticker × 2 (waarvan 1 op de dashcam gemonteerd)
8. Gebruikshandleiding × 1

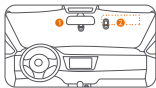
Opmerking: Afbeeldingen van het product, de accessoires en de gebruikersinterface in de gebruikershandleiding dienen alleen ter referentie. Het daadwerkelijke product en de functies kunnen afwijken als gevolg van productverbeteringen.

Installatie

1. Montagepositie kiezen

Monteer de dashcam op een van de aangewezen posities op de voorruit van de auto.

1. Dicht bij de achteruitkijkspiegel. 2. Bovenin voor de bijrijdersstoel.



Opmerkingen:

Zorg ervoor dat de camera zich onder de lijn van de achteruitkijkspiegel bevindt.

Bevestig de elektrostatische sticker op de geselecteerde positie, met de afbeelding van de opening naar boven.

Druk op de sticker om luchtballen te verwijderen.

Houd de voorruit schoon en droog zonder vloeïstofresten om te voorkomen dat de sticker zijn hechting verliest waardoor de dashcam kan vallen.

2. De dashcam installeren

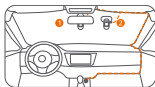
Plak de dashcam op de elektrostatische sticker.

Zorg ervoor dat de opening op de zelfklevende sticker plakt op die van de elektrostat. sticker en het scherm naar het interieur van de auto richt.



3. Kabel leiden

Leid het netsnoer naar de sigarettenaansteker en sluit deze aan op het stroom.



Opmerkingen:

Gebruik het meegeleverde breekijzer om het netsnoer te verbergen onder de hemelbekleding en rubberen afdichting van het voertuig langs de A-stijl.

Afhankelijk van het voertuig kan de sigarettenaansteker zich in een andere positie bevinden. De figuur is alleen bedoeld als referentie.

4. De hoek van de dashcam aanpassen

Houd de dashcam vast en draai hem omhoog en omlaag om hem aan te passen aan de hand van het display.

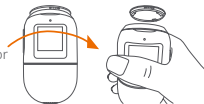


De mount installeren/verwijderen

De houder is vooraf geïnstalleerd op de dashcam. Als je deze wilt weghalen, volg dan de onderstaande stappen:

Het verwijderen van de mount:

Klem de dashcam en draai hem met de klok mee. Hierdoor zal de dash cam losgaan van de mount.



De mount installeren:

1. Lijn de microfoon uit met het grote richtpunt rechts op de houder. Nu zal de mount op de dashcam passen.



2. Houd de dashcam vast en schroef linksom tot de microfoon in lijn staat met het grote lokatiepunt aan de linkerkant van de mount. Hierdoor wordt de dashcam vastgezet op de mount.



70mai app downloaden

Dit product moet worden gebruikt i.c.m. de 70mai app. Je kan de app downloaden door de QR-code hiernaast te scannen of 70Mai op te zoeken in de app store.



Opmerking: Android 5.0 & iOS 11.0 of hoger is vereist om met de WiFi hotspot te kunnen verbinden via je telefoon.

Gebruikshandleiding

Voor meer informatie over productfuncties en veelgestelde vragen, bekijk de handleiding door de QR-code te scannen.



Accessoires (optioneel)

Dit product kan ook worden gebruikt met de UP04 4G hardware kit. Scan de QR-code om de handleiding voor dit product te zien.



Voorzorgsmaatregelen

Lees alle voorzorgsmaatregelen voordat u de dashcam in gebruik neemt voor een correct en veilig gebruik.

De dashcam is bedoeld om bestuurders te helpen met het filmen van de omgeving buiten de auto. De dashcam garandeert niet de veiligheid van de gebruiker.

Wij kunnen niet aansprakelijk worden gesteld voor ongeval, schade of verlies van informatie veroorzaakt door de dashcam bedienen tijdens het rijden.

Door verschillen in voertuigomstandigheden, rijstijl, rijomgeving, enz., werken sommige functies mogelijk niet naar behoren. Een stroomstoring, gebruik in omgevingen buiten de normale bedrijfstemperatuur of -vochtigheid bereik, of een aanrijding kan ertoe leiden dat de dashcam defect raakt. Er is geen garantie dat deze dashcam onder alle omstandigheden normaal zal functioneren. Opnamens door deze dashcam zijn alleen ter referentie.

Gebruik de dashcam niet in omgevingen met sterke magnetische velden, reinigingsmiddelen. Was de dashcam nooit met chemische oplosmiddelen of naverkoopservice.

Als de batterij vervormd raakt, opgezwollen raakt of begint te lekken, moet u het gebruik van de dashcam onmiddellijk stopzetten

Houd het apparaat droog om te voorkomen dat de batterij defect raakt.

Houd de dashcam uit de buurt van waterdruppels of spetters. Dezelfde of een gelijkwaardig type batterij verkeerd geïnstalleerd, daarom alleen gebruiken en vervangen met extreme hitte.

Er bestaat explosiegevaar als de batterij in brand staat, of omgevingen waar de omgevingstemperatuur batterij aangetast kan raken door zonlicht.

Haal de dashcam niet uit elkaar. De dashcam is uitgerust met een ingebouwde batterij die of met een netsnoer. Beschadigd wordt door het gebruik van een niet-originele autolader. Wij zijn niet aansprakelijk voor enig verlies of enige accessoires om productstoringen als gevolg van niet-gebruik van de bijgeleverde auto-oplader, het netsnoer en andere bestellingen om productstoringen of persoonlijk letsel te voorkomen.

lader, het netsnoer en andere accessoires om productstoringen of persoonlijk letsel te voorkomen. U kunt de geheugencapaciteit De eMMC (Embedded Multi Media)

Gebruik deze dashcam alleen binnen het toegestane bereik van de wet.

Informatie over naleving van regelgeving

WEEE-informatie



Alle producten met dit symbool zijn afval elektrische en elektronische apparatuur (AEEA als in richtlijn 2012/19/EU) die niet mogen worden vermengd met ongesorteerd huishoudelijk afval. Ip.v. je moet de menselijke gezondheid en het

milieu door uw afgedankte apparatuur in te leveren naar een aangewezen inzamelpunt voor de recycling van afgedankte elektrische en elektronische apparatuur, benoemd door de overheid of lokale autoriteiten. Correcte verwijdering en recycling helpt potentiële negatieve effecten te voorkomen cgevolgen voor het milieu en de menselijke gezondheid. Neem contact op met de installateur of de plaatselijke autoriteiten voor meer informatie over de locatie en de voorwaarden van dergelijke inzamelpunten.

EU-conformiteitsverklaring



De fabrikant verklaart hierbij dat deze apparatuur voldoet aan de toepasselijke richtlijnen en Europese normen, en amendementen De volledige tekst van de EU-verklaring van conformiteit is beschikbaar op het volgende internetadres: <https://help.70mai.asia/1193.html>

Obligaties

Een batterij in vuur of een hete oven gooien, of het mechanisch breken of doorsnijden van een batterij, kan resulteren in een explosie.

Een batterij in een extreem hoge temperatuur laten kan leiden tot een explosie of het lekken van ontvlambare vloeistoffen of gassen.

Een batterij die wordt blootgesteld aan extreem lage luchtdruk die kan resulteren in een explosie of lekkage van brandbare vloeistof of gas.

Dit apparaat is uitgerust met een ingebouwde batterij die niet kan worden opgeladen of vervangen. De batterij zelf kan dus niet worden gedemonteerd.

Het vervangen van een batterij door een onjuist type kan een beveiliging uitschakelen (bijvoorbeeld in het geval van sommige lithiumbatterijen).

Waarschuwing FCC

Wijzigingen of aanpassingen die niet uitdrukkelijk zijn goedgekeurd door de partij die verantwoordelijk is voor naleving kan de gebruiker zijn bevoegdheid om de Apparatuur te bedienen. Deze apparatuur is getest en voldoet aan de limieten voor een apparaat van Klasse B, volgens Deel 15 van de FCC-regels. Deze limieten zijn bedoeld voor bescherming tegen schadelijke interferentie in een residentiële installatie. Deze apparatuur genereert, gebruikt en kan radiofrequentie-energie uitstralen en, indien niet geïnstalleerd en gebruikt in overeenstemming met de instructies, kan leiden tot schadelijke interferentie voor radiocommunicatie. Echter, is er geen garantie dat er geen interferentie optreedt in een bepaalde installatie.

Als deze apparatuur schadelijke storing veroorzaakt aan radio- of televisieontvangst, die kan worden bepaald door de apparatuur uit- en aan te zetten, wordt de gebruiker aangeraden om te proberen de storing te corrigeren door een of meer van de volgende maatregelen:

- Heroriënteer of verplaats de ontvangstantenne.
- Vergroot de afstand tussen de apparatuur en ontvanger.

- Sluit de apparatuur aan op een stopcontact van een circuit anders is dan die waarop de ontvanger is aangesloten.

- Raadpleeg de dealer of een ervaren radio-/televisiemonteur voor hulp.

Dit apparaat voldoet aan deel 15 van de FCC-regels.

De werking is onderworpen aan de volgende twee voorwaarden: dit apparaat mag geen schadelijke interferentie veroorzaken, en het apparaat moet elke ontvangen storing accepteren, inclusief interferentie die ongewenste werking kan veroorzaken.

Deze apparatuur voldoet aan de FCC-stralingsblootstelling limieten die zijn vastgesteld voor een ongecontroleerde omgeving. Deze apparatuur moet worden geïnstalleerd en bediend met een minimale afstand van 20 cm tussen de radiator en uw lichaam. Deze zender mag niet op dezelfde locatie worden geplaatst of worden gebruikt in combinatie met een andere antenne of zender. FCC ID: 2AOK9-X200

Conformiteitsverklaring ISED

Dit apparaat bevat zender(s)/ontvanger(s) waarvoor geen vergunning vereist is en die voldoen aan de Innovatie, Wetenschap en Economische RSS van Development Canada's van vergunning vrijgestelde RSS('s). De exploitatie is onderworpen aan de volgende twee voorwaarden:

(1) Dit apparaat mag geen storing veroorzaken.

(2) This device must accept any interference, including interference that may cause undesired operation of the device.

ISED-stralingsblootstellingsverklaring

Dit apparaat voldoet aan de IC RSS-102 stralingslimieten voor een ongecontroleerde omgeving. Deze apparatuur moet worden geïnstalleerd en gebruikt met een minimale afstand van 20 cm tussen de radiator en uw lichaam.

IC: 28033-X200



Hierbij verklaart 70mai Co.,Ltd. dat de radioapparatuur van het type X200 in overeenstemming is met Radio Equipment Regulations 2017. De volledige tekst van de UKCA-verklaring van overeenstemming is beschikbaar via onderstaande link.
<https://help.70mai.asia/2145.html>

Service: help@70mai.com

For further information, please go to www.70mai.com

Manufacturer: 70mai Co., Ltd.

Address: Room 2220, Building 2, No. 588 Zixing Road, Minhang District, Shanghai, China