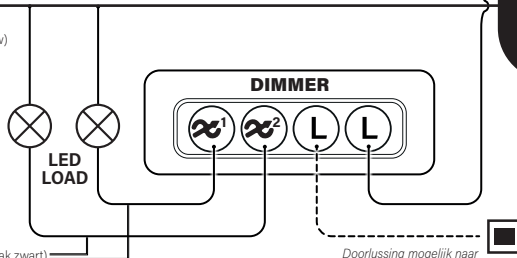


Aansluitschema

L draad (Fasedraad, vaak bruin)

N draad
(Nuldraad, vaak blauw)



(Schakeldraad, vaak zwart)

Doorlusing mogelijk naar
naastgelegen stopcontact/schakelaar.

NL



EcoDim®



Handleiding ECO-DIM.05 Zigbee

Led duodimmer fase afsnijding / trailing Edge

Min. lichtniveau instellen

Zet de verlichting aan middels de dimmer as. Draai vervolgens de dimmer as zo ver mogelijk naar links (minimale lichtoutput). Gaan de lampen knipperen? Draai dan met een schroevendraaier de MIN potmeter langzaam naar rechts voor stabiel licht. Is het licht al stabiel? Draai de MIN dan langzaam naar links voor een nog betere dimbaarheid, tot net vóór het punt dat de lampen gaan knipperen. Dat is de beste dimbaarheid van de led lampen. Dit kunt u voor beide lichtgroepen instellen.

Max. lichtniveau instellen

Zet de verlichting aan middels de dimmer as. Draai vervolgens de dimmer as zo ver mogelijk naar rechts (maximale lichtoutput). Gaan de lampen knipperen? Draai dan met een schroevendraaier de MAX potmeter langzaam naar links voor stabiel licht. Is het licht al stabiel? Draai de MAX dan langzaam naar rechts voor een nog betere dimbaarheid, tot net vóór het punt dat de lampen gaan knipperen. Dat is de beste dimbaarheid van de led lampen. Dit kunt u voor beide lichtgroepen instellen.

Specificaties

Aansluitvoltage:	220-240 Vac 50Hz
Frequentie:	2,4 GHz, 868 / 915 MHz
Dimtechniek:	Fase afsnijding (R,C Trailing Edge)
Dimbare led lampen:	2 x 0-100W (R,C)
Lampen met elektronische trafo's:	100W max. per groep
Halogeen- en gloeilampen:	100W max. per groep

- Geschikt voor zowel retrofit lampen als nieuwe installaties.
- Tweedraadsaansluiting - geen nuldraad nodig.
- Soft start systeem voor langere levensduur van de led lamp.
- Ingebouwde beveiliging voor temperatuurprotectie en overbelasting.

Verlaging van aansluitvermogen door PowerFactor

Houd bij de berekening van het led aansluitvermogen van de dimmer rekening met de PowerFactor van de dimbare led verlichting. Zie onderstaande globale berekening hiervoor.

NOMINAAL
VERMOGEN

=

AANTAL LED
LICHTBRONNEN

*

NOMINAAL VERMOGEN
LED / POWERFACTOR.

Voorbeeld: 10 lampen * (5W per lamp / 0,8 PowerFactor) = 62,5 Watt



Let op:

- Dit is een tweedraadsdimmer en deze dient aangesloten te worden zoals onder het kopje 'Aansluitschema' staat weergegeven.
- Het installeren van de dimmer op een netstroom van 230V dient te worden uitgevoerd door een gediplomeerd vakman, rekening houdend met de nationale voorschriften. Zorg bij alle werkzaamheden dat de elektriciteit is uitgeschakeld.
- De rechterpoort (∞) moet altijd aangesloten zijn voor een verbinding.
- Dimmers zijn niet geschikt voor gewikkelde/magnetische of kertrafo's.

EcoDim B.V.

Dr. Huber Noodtstraat 89
7001 DV, Doetinchem, Netherlands
(Imported by NJ Trading B.V.)

Made in China

Vereenvoudigde EU-Conformiteitsverklaring:

Hierbij verklaren wij, EcoDim B.V., dat dit product conform is met de richtlijnen die vanuit de Europese Unie gelden.

De volledige tekst van de EU-conformiteitsverklaring kan worden geraadpleegd op het volgende internetadres:

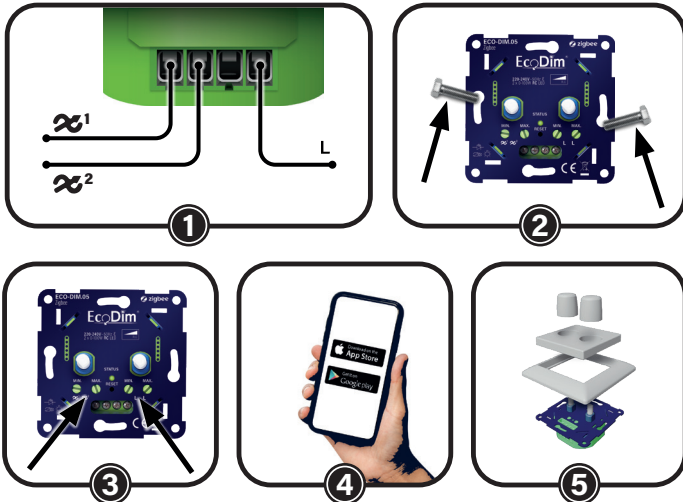
<https://www.ecodim.nl/service/ecodim-certificering>

Geschikte merken afdekmaterialiaal

- Berker by Hager
- Busch-Jaeger
- GIRA
- JUNG
- Merten by Schneider
- PEHA

* Geschikt voor alle merken duo afdekmaterialiaal met D-vormig gat. Indien bestaand afdekmaterialiaal geen D-vormig gat heeft, biedt EcoDim tevens dimmerknoppen (incl. centraalplaat & afdekmaterialiaal) aan welke passend zijn in bovenstaande merken raamwerken.

Installatie



Stap 1

- 1 Zorg er altijd voor dat de elektriciteit tijdens de installatie is uitgeschakeld. Sluit vervolgens de stroomdraden aan zoals aangegeven in het 'Aansluitschema'.

Stap 2

- 2 Installeer de dimmer nu in de inbouwdoos.

Stap 3

- 3 Schakel de elektriciteit weer in. Zet de aangesloten lampen aan middels de dimmer as. Stel nu de MIN & MAX in, zoals aangegeven onder 'Min. lichtniveau instellen' en 'Max. lichtniveau instellen'.

Stap 4

- 4 Koppel de dimmer nu eventueel aan uw SMART home systeem.

Stap 5

- 5 Plaats het afdekraam, de centraalplaat en de 2 dimmerknoppen weer op de dimmer.

ECO-DIM.05 Zigbee



Geschikt voor Zigbee Domotica systemen

- Google Assistant/ Home (zigbee hub nodig)
- Amazon Alexa (zigbee hub nodig)
- Philips Hue
- HOMEY
- IKEA Dirigera

DOWNLOAD DE APP OP:

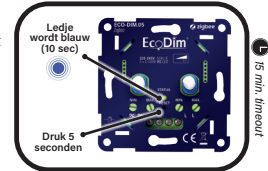


Dimmer naar koppelmodus zetten

Verwijder het apparaat uit het vorige Zigbee-netwerk als het al is toegevoegd, anders mislukt het koppelen.

Druk tweemaal op de **resetknop**.

Het indicatielampje begint **blauw** te knipperen en blijft **10 seconden** lang branden wanneer het koppelen lukt. Timeout **15 minuten**



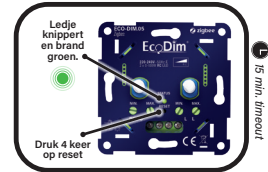
TouchLink (alleen voor het rechterkanaal)

Reset de dimmer wanneer deze reeds is opgenomen in een Zigbee netwerk.

Druk **4 keer** op de **resetknop**, de indicator begint **groen** te knipperen en branden.

Breng de afstandsbediening binnen 10 cm van de slimme dimmer en stel de afstandsbediening in op TouchLink (raadpleeg hiervoor de handleiding van de afstandsbediening).

Let op: TouchLink wordt geactiveerd wanneer beide apparaten niet zijn toegevoegd aan een Zigbee-netwerk, elk apparaat kan worden gekoppeld met één afstandsbediening.

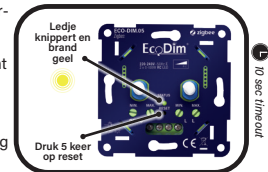


Zoek en bind (alleen voor het linkerkanaal)

Schakel het linker kanaal in door op de knop te drukken, hierna dient binnen **10 seconden** stap 2 uitgevoerd te worden.

Druk vervolgens **5 keer** op de reset knop. De indicator begint **geel** te knipperen en blijft geel branden indien de koppeling is gelukt.

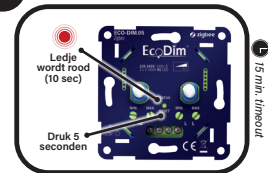
Zet de afstandsbediening in **Zoek en bind modus** (raadpleeg hiervoor de handleiding van de afstandsbediening).



Dimmer resetten (fabrieksinstellingen)

Druk en houdt de resetknop voor **5 seconden** ingedrukt, de indicator blijft **10 seconden rood** branden.

Houd er rekening mee dat alle configuratieparameters opnieuw worden ingesteld nadat het apparaat opnieuw is ingesteld of uit het netwerk is verwijderd.

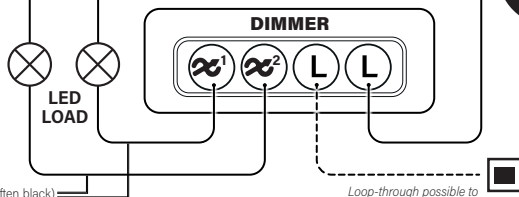


Wiring diagram

L wire (Phase wire, often brown)

N wire

(Neutral wire, often blue)



EN



EcoDim®



Manual ECO-DIM.05 Zigbee

Led dual dimmer trailing edge (R,C)

Setting min. light level

Turn on the lights using the dimmer shaft. Then turn the dimmer shaft as far as possible to the left (minimum light output). Do the lights blink? Then use a screwdriver to slowly turn the MIN potentiometer to the right for stable light. Is the light already stable? Then slowly turn the MIN to the left for even better dimmability, to just before the point where the lamps start blinking. This is the best dimmability of the LED lamps. You can set this for both light groups.

Setting max. light level

Turn on the lights using the dimmer shaft. Then turn the dimmer shaft as far as possible to the right (maximum light output). Do the lights blink? Then use a screwdriver to slowly turn the MAX potentiometer to the left for stable light. Is the light already stable? Then slowly turn the MAX to the right for even better dimmability, to just before the point when the lamps start flashing. This is the best dimmability of the LED lamps. You can set this for both light groups.

Specifications

Connection voltage:	220-240VAC 50Hz
Frequency:	2,4 GHz, 868 / 915 MHz
Dimming technology:	Trailing edge (R,C)
Dimmable LED lamps:	2x 0-100W (R,C)
Lamps with electronic transformers:	100W max. per group
Halogen and incandescent lamps:	100W max. per group
	<ul style="list-style-type: none">Suitable for both retrofit lamp bulbs and new installations.Two-wire connection - no neutral wire required.Soft start system for longer LED lamp life.Built-in protection for temperature protection and overload.

Reduction of connection capacity by PowerFactor

When calculating the LED connection power of the dimmer, take into account the PowerFactor of the dimmable LED lighting. See the global calculation below for this.

NOMINAL POWER

=

NUMBER OF LED LIGHT SOURCES

*

NOMINAL POWER LED / POWERFACTOR.

Example: 10 lamps * (5W per lamp / 0.8 PowerFactor) = 62.5 Watt



Note:

- This is a two-wire dimmer and it should be connected as shown under the heading 'Wiring diagram'.
- Installation of the dimmer on a 230V mains should be carried out by a qualified professional, taking into account national regulations. Ensure that the electricity is switched off during all work.
- Dimmers are not suitable for wound/magnetic or core transformers.
- The right port (∞²) must always be connected for a connection.

Simplified EU Declaration of Conformity:

We, EcoDim B.V., hereby declare that this product conforms to the directives applicable from the European Union.

The full text of the EU declaration of conformity can be consulted at the following internet address:

<https://www.ecodim.nl/en/service/ecodim-certificering>

EcoDim B.V.
Dr. Huber Noodtstraat 89
7001 DV, Doetinchem, Netherlands
(Imported by NJ Trading B.V.)

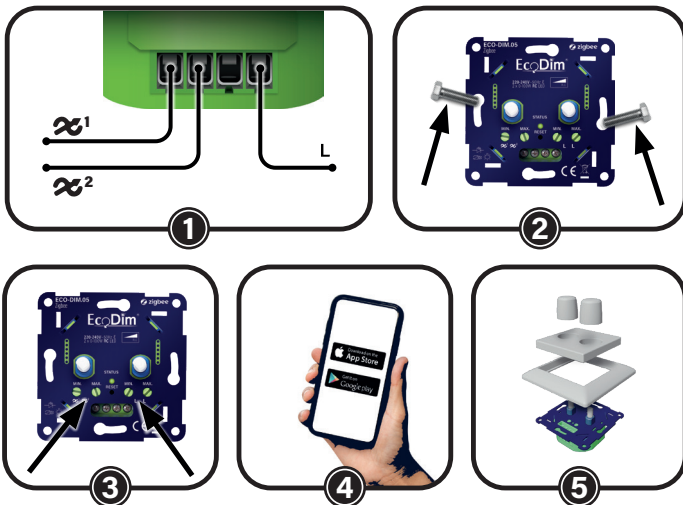
Made in China

Suitable cover plate brands

- Berker by Hager
- Busch-Jaeger
- GIRA
- JUNG
- Merten by Schneider
- PEHA

Suitable for all brands of duo cover material with D-shaped hole. If existing cover material does not have a D-shaped hole, EcoDim also offers dimmer switches (including central plate & cover material) that fit the above-mentioned frame brands.

Installation



- Step 1**
Always ensure that the electricity is switched off during installation. Then connect the power wires as shown in the **'Wiring diagram'**.
- Step 2**
Now install the dimmer in the flush-mounting box.
- Step 3**
Switch the electricity on again. Turn on the connected lamps using the dimmer shaft. Now set the MIN & MAX as indicated under **'Set Min. light level'** and **'Set Max. light level'**.
- Step 4**
Now connect the dimmer to your SMART home system.
- Step 5**
Replace the cover frame, the central plate and the 2 dimmer buttons on the dimmer.

ECO-DIM.05 Zigbee



Suitable for Zigbee home automation systems

- Google Assistant/ Home (zigbee hub needed)
- Amazon Alexa (zigbee hub needed)
- Philips Hue
- HOMEY
- IKEA Dirigera

DOWNLOAD THE APP AT:

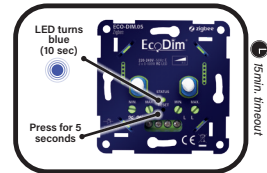


Put dimmer into pairing mode

Remove the device from the previous Zigbee network if it has already been added, otherwise pairing will fail.

Press the reset button twice.

The indicator light starts flashing **blue** and stays on for **10 seconds** when pairing is successful. Timeout **15 minutes**.

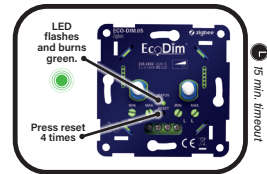


TouchLink (for the right channel only)

Reset the dimmer if it is already included in a Zigbee network.

Press the reset button **4 times**, the indicator starts flashing **green** and lights up.

Bring the remote control within 10 cm of the smart dimmer and set the remote control to TouchLink (refer to the remote control manual).



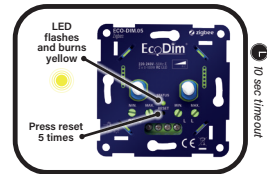
Note: TouchLink is activated when both devices are not added to a Zigbee network, each device can be paired with one remote control.

Find and bind (for the left channel only)

Switch on the left channel by pressing the button, after this, perform step 2 within 10 seconds.

Then **press the reset button 5 times**. The indicator starts flashing **yellow** and remains yellow if the pairing was successful.

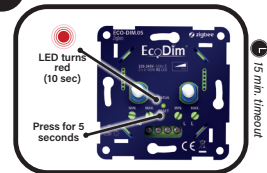
Put the remote control in Find and Link mode (refer to the remote control manual).



Reset the dimmer (factory settings)

Press and hold the reset button for **5 seconds**, the indicator will remain red for **10 seconds**.

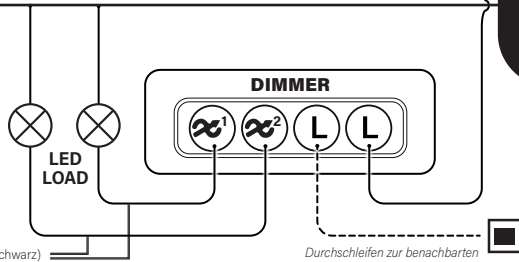
Please note that all configuration parameters are reset after the device is reset or removed from the network.



Schaltplan

L Draht (Phasenkabel, oft braun)

N Draht
(Nulleiter, oft blau)



(Schalt Draht, oft schwarz)

Durchschleifen zur benachbarten Steckdose/Schalter möglich.

Min. Lichtstärke einstellen

Schalten Sie das Licht mit der Dimmerwelle ein. Drehen Sie dann die Dimmerwelle so weit wie möglich nach links (minimale Lichtleistung). Blinkt das Licht? Drehen Sie dann das MIN-Potentiometer mit einem Schraubenzieher langsam nach rechts, um stabiles Licht zu erhalten. Ist das Licht bereits stabil? Dann drehen Sie das MIN-Potentiometer für eine noch bessere Dimmbarkeit langsam nach links, bis kurz vor den Punkt, an dem die Lampen anfangen zu blinken. Dies ist die beste Dimmbarkeit der LED-Lampen. Sie können dies für beide Lichtgruppen einstellen.

Max. Lichtstärke einstellen

Schalten Sie das Licht mit der Dimmerwelle ein. Drehen Sie dann die Dimmerwelle so weit wie möglich nach rechts (maximale Lichtleistung). Blinkt das Licht? Drehen Sie dann das MAX-Potentiometer mit einem Schraubenzieher langsam nach links, um stabiles Licht zu erhalten. Ist das Licht bereits stabil? Dann drehen Sie das MAX-Potentiometer langsam nach rechts, um eine noch bessere Dimmbarkeit zu erreichen, bis kurz vor dem Punkt, an dem die Lampen anfangen zu blinken. Dies ist die beste Dimmbarkeit der LED-Lampen. Sie können diese Einstellung für beide Lichtgruppen vornehmen.

Spezifikationen

Anschluss-Spannung:	220-240VAC 50Hz
Frequenz:	2,4 GHz, 868 / 915 MHz
Dimmtechnik:	Phasenabschnitt (R,C)
Dimmbare LED-Lampen:	2 x 0-100W
Lampen mit elektronischen Transformatoren:	max. 100W pro Gruppe
Halogen- und Glühlampen:	max. 100W pro Gruppe

- Geeignet sowohl für Nachrüstlampen als auch für Neuinstallationen.
- Zwei-Draht-Anschluss - kein Nulleiter erforderlich.
- Soft-Start-System für längere Lebensdauer der LED-Lampe.
- Eingebauter Schutz für Temperaturschutz und Überlast.

Verringerung der Anschlusskapazität durch PowerFactor

Berücksichtigen Sie bei der Berechnung der LED-Anschlussleistung des Dimmers den PowerFactor der dimmbaren LED-Beleuchtung. Siehe dazu die globale Berechnung unten.

NOMINALE
LEISTUNG

=

ANZAHL DER LED-
LICHTQUELLEN

*

NENNLEISTUNG LED /
POWERFACTOR.

Zum Beispiel: 10 Lampen * (5W pro Lampe / 0,8 PowerFactor) = 62,5 Watt

DE



EcoDim®



Handbuch ECO-DIM.05 Zigbee

LED-Doppeldimmer Phasenabschnitt/Trailing edge (R,C)



Anmerkung:

- Es handelt sich um einen Zweidraht-Dimmer, der wie unter der Überschrift "Schaltplan" gezeigt, angeschlossen werden muss.
- Die Installation des Dimmers an einem 230V-Netz sollte von einem qualifizierten Fachmann unter Berücksichtigung der nationalen Vorschriften durchgeführt werden. Stellen Sie sicher, dass der Strom während aller Arbeiten abgeschaltet ist.
- Dimmer sind nicht für gewickelte/magnetischeodder Kerntransformatoren geeignet.
- Für eine Verbindung muss immer der richtige Port (⚡) angeschlossen sein.

Vereinfachte EU-Konformitätserklärung:

Wir, EcoDim B.V., erklären hiermit, dass dieses Produkt mit den geltenden Richtlinien der Europäischen Union übereinstimmt.

Der vollständige Text der EU-Konformitätserklärung kann unter der folgenden Internetadresse eingesehen werden:

<https://www.ecodim.nl/de/service/ecodim-certificering>

EcoDim B.V.

Dr. Huber Noodtstraat 89
7001 DV, Doetinchem, Netherlands
(Imported by NJ Trading B.V.)

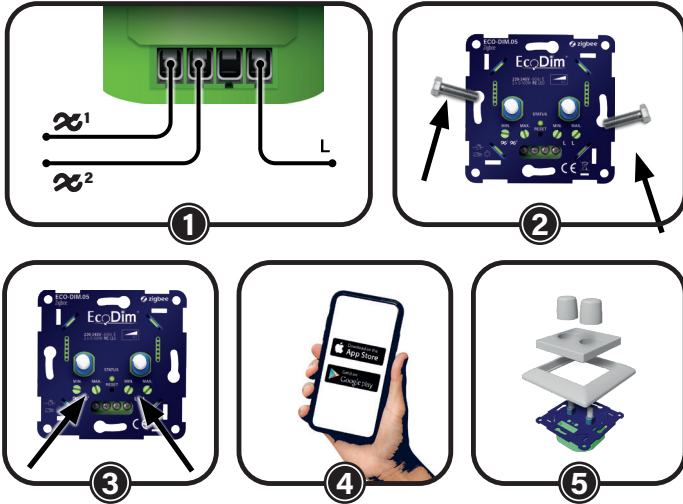
Made in China

Geeignete Bezugstoffmarken

- Berker by Hager
- Busch-Jaeger
- GIRA
- JUNG
- Merten by Schneider
- PEHA

Geeignet für alle Marken von Duo-Abdeckmaterial mit D-förmigem Loch. Wenn das vorhandene Abdeckmaterial kein D-förmiges Loch hat, bietet EcoDim auch Dimmschalter (einschließlich Zentralplatte und Abdeckmaterial) an, die zu den oben genannten Rahmenmarken passen.

Installation



- Schritt 1**
Stellen Sie sicher, dass der Strom während der Installation ausgeschaltet ist. Schließen Sie dann die Stromkabel wie im "Schaltplan" gezeigt an.
- Schritt 2**
Installieren Sie nun den Dimmer in der Unterputzdose.
- Schritt 3**
Schalten Sie den Strom wieder ein. Schalten Sie die angeschlossenen Lampen mit Hilfe des Dimmerschachts ein. Stellen Sie nun die MIN- und MAX-Werte ein, wie unter "Min. Lichtstärke einstellen" und "Max. Lichtstärke einstellen" angegeben.
- Schritt 4**
Verbinden Sie nun den Dimmer mit Ihrem SMART Home System.
- Schritt 5**
Setzen Sie den Abdeckrahmen, die Zentralplatte und die 2 Dimmertasten wieder auf den Dimmer.

ECO-DIM.05 Zigbee



Geeignet für Zigbee-Heimautomatisierungssysteme

- Google Assistant/ Home (Zigbee-Hub benötigt)
- Amazon Alexa (Zigbee-Hub benötigt)
- Philips Hue
- HOMEY
- IKEA Dirigera

LADEN SIE DIE APP
HERUNTER UNTER:

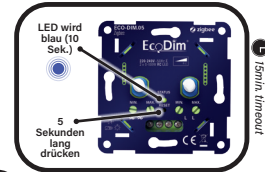


Dimmer in den Kopplungsmodus schalten

Entfernen Sie das Gerät aus dem vorherigen Zigbee-Netzwerk, falls es bereits hinzugefügt wurde, andernfalls wird die Kopplung fehlschlagen.

Drücken Sie die **Reset-Taste zweimal**.

Die Anzeileuchte beginnt **blau** zu blinken und leuchtet 10 Sekunden lang, wenn das Pairing erfolgreich war. Zeitüberschreitung **15 Minuten**.

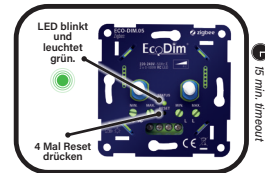


TouchLink (nur für den rechten Kanal)

Zurücksetzen des Dimmers, wenn er bereits in ein Zigbee-Netzwerk eingebunden ist

Drücken Sie die **Reset-Taste 4 Mal**, die Anzeige beginnt **grün** zu blinken und leuchtet.

Bringen Sie die Fernbedienung bis auf 10 cm an den Smart Dimmer heran und stellen Sie die Fernbedienung auf TouchLink ein (siehe Anleitung der Fernbedienung).



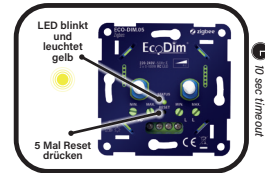
Hinweis: TouchLink wird aktiviert, wenn beide Geräte nicht zu einem Zigbee-Netzwerk hinzugefügt werden, jedes Gerät kann mit einer Fernbedienung gekoppelt werden.

Finden und binden (nur für den linken Kanal)

Schalten Sie den linken Kanal durch Drücken der Taste ein und führen Sie danach innerhalb von **10 Sekunden** Schritt 2 aus.

Drücken Sie dann **5 Mal die Reset-Taste**. Die Anzeige beginnt **gelb** zu blinken und bleibt gelb, wenn die Kopplung erfolgreich war.

Versetzen Sie die Fernbedienung in den Modus Suchen und Verbinden (siehe Handbuch der Fernbedienung).



Dimmer zurücksetzen (Werkseinstellungen)

Halten Sie die **Reset-Taste 5 Sekunden** lang gedrückt. Die Anzeige bleibt **10 Sekunden lang rot**.

Bitte beachten Sie, dass alle Konfigurationsparameter zurückgesetzt werden, nachdem das Gerät zurückgesetzt oder aus dem Netzwerk entfernt wurde.

