



BOBBIE 2.0

ROBOT RAMENWASSER



MODEL RB120TZ

GEBRUIKSAANWIJZING

BELANGRIJKE INSTRUCTIES – BEWAAR DEZE GOED

Your Robot Brand

Beste Klant,

Bedankt voor het kopen van deze Zoef Robot Ramenwasser.

We hopen dat u veel plezier beleeft aan dit product en dat deze een onmisbare kracht in uw huishouden wordt.

Deze Zoef Robot is eenvoudig in gebruik. Het is echter wel van belang deze gebruiksaanwijzing goed door te lezen voordat u de Zoef Robot gaat gebruiken.

Tips.

Gebruik ramenwasser vaak, dit levert het beste resultaat op.

Maak naar elke ramenwas ronde de schoonmaakdoeken goed schoon.

Sproei/spuit een kleine hoeveelheid glasreiniger of water op de ruit.

Niet te veel want dat gaat de ramenwasser glijden en zal van zijn patroon afwijken.

Controleer altijd voor het loslaten of de ramenwasser goed op het raam blijft hangen.

Bevestig altijd het veiligheidskoord zodanig dat de ramenwasser de grond niet kan raken.

Zeker bij gebruik op grotere hoogtes.!

Veiligheid voorop!

Zorg ervoor dat u deze gebruiksaanwijzing volledig begrijpt voordat u het apparaat aanzet.

Lees voordat u deze Zoef Robot ramenwasser voor het eerst gebruikt alle veiligheidsinstructies zorgvuldig door.

Inhoud

1. Belangrijke Veiligheidsinstructies	1
1.1 Lees alle veiligheidsinstructies voor gebruik	1
1.2 Veiligheid	1
1.3 Risico's van een elektrische schok	2
1.4 Waarschuwing	2
2. Product Beschrijving	3
2.1 Vooraanzicht	3
2.2 Product Specificaties	4
2.3 Inhoud	4
3. Gebruik	5
3.1 Monteer de Net adapter	5
3.2 Bevestig het veiligheidskoord	5
3.3 Bevestig de schoonmaak doek	5
3.4 Steek de stekker in het stopcontact	6
4. Gebruik Bobbie	6
4.1 Aan/uit Knop	6
4.2 Starten Bobbie 2.0.....	6
4.3 Stop/Pauze	6
4.4 Afstandsbediening	6
4.5 Afnemen Bobbie 2.0 na schoonmaken.....	7
4.6 Gebruik van de APP op je Smartphone	7
5. Onderhoud	7
5.1 Onderhoud van de schoonmaakdoeken	7
5.2 Ventilator onderhoud	7
5.3 Onderhoud van de rand sensoren	7
5.4 Onderhoud aandrijving	7
6. Problemen oplossen	8
7. Disclaimer	9
8. Product Garantie	9
9. Uitsluiting	9
10. Milieu	9
11. Reserve onderdelen en verbruiksartikelen	9
12. Kwaliteit	9

Belangrijke Veiligheidsinstructies:

1.1 Lees alle veiligheidsinstructies voor gebruik!

Deze robot mag niet door kinderen gebruikt worden. Personen met een beperkte fysieke, sensorische of mentale capaciteit of mensen met beperkte ervaring en kennis mogen dit alleen onder supervisie van of met de juiste instructies over het gebruik en veiligheid zodat ze de risico's begrijpen.

Zorg ervoor dat kinderen de robot niet als speelgoed gebruiken!!!

Gebruikers zijn verantwoordelijk om te oordelen of het gebruik op een oppervlakte toepasbaar en veilig is en zijn zelf aansprakelijk voor de consequenties.

1.2 Veiligheid

Apparaten met Netsnoer aansluiting en batterijen

- ▶ Gebruik alleen de originele Netadapter aansluiting voor deze robot. Gebruik van een andere net adapter zal leiden tot schade aan het product en/of gevaar.
- ▶ Maak gebruik van een goed aangesloten wandcontactdoos en zorg ervoor dat er geen zware objecten op het snoer of de net adapter liggen.
- ▶ Zorg dat de Net adapter voldoende ventilatie rondom heeft wanneer deze in gebruik is. Dek de net adapter niet af waardoor de koeling belemmerd wordt.
- ▶ Gebruik de robot niet in een vochtige omgeving. (Dus niet direct na de douche of na dat u in het bad bent geweest.) Gebruik de adapter nooit met natte handen.
- ▶ Zorg ervoor dat het netsnoer niet beschadigd is, dit kan een elektrisch schok veroorzaken
- ▶ Het netsnoer en adapter moeten los gekoppeld zijn bij onderhoud of reparatie aan het apparaat. Trek niet de stekker uit het stopcontact door aan kabel te trekken.
- ▶ Probeer de netsnoer adapter niet zelf te repareren. Er zitten geen vervangbare onderdelen in. Vervang de gehele adapter met snoer als deze beschadigd is of bloedgestaan heeft aan hoge vochtigheid. Neem contact op met Zoef Robot voor service.
- ▶ De accu van de robot kan brandgevaarlijk zijn, of er kan chemische brand ontstaan bij oneigenlijk gebruik. Demonteer de netadapter niet, verhit niet tot boven de 60C.
- ▶ Bewaar deze gebruikshandleiding voor veiligheids en gebruikers instructies voor toekomstig gebruik.
- ▶ Volg nauwkeurig alle gebruikers instructies van deze handleiding
- ▶ Stel het apparaat niet bloot aan regen of hoge mate van luchtvochtigheid, en houd het weg van vloeistoffen (zoals bijvoorbeeld dranken of kranen).
- ▶ Vermijd direct zonlicht op de robot of adapter, en houd deze uit de buurt van warmte bronnen (zoals radiatoren, kachels, openhaarden, kookplaten e.d.)
- ▶ Plaats de robot niet in de buurt van sterke magnetisch velden.
- ▶ Houd het apparaat uit de buurt van kinderen
- ▶ De gebruiks temperatuur is: 0°C ~ 40°C (32°F ~ 104°F).
- ▶ Gebruik de robot niet op gebroken glas of andere oppervlaktes welke oneffen zijn. De robot kan als gevolg hiervan vallen door onvoldoende zuigkracht.
- ▶ Bij vervanging van de batterij of het weggooien van het apparaat moet deze van de stroom verwijderd worden. De batterij dient ten aller tijde door een erkend Zoef Robot reparatiepunt vervangen te worden.
- ▶ De robot moet gebruikt worden zoals beschreven staat in de handleiding. Zoef Robot kan niet verantwoordelijk of aansprakelijk worden gesteld voor schade of letsel welke ontstaan is door oneigenlijk gebruik of het niet volgen van de instructies in deze handleiding.

1. Belangrijke veiligheids instructies & waarschuwingen

1.3 Risico's van een Elektrische schok!

- ▶ Zet de robot altijd uit voor dat uw onderhoud of schoonmaak gaat doen.
- ▶ Trek nooit de stekker uit het stopcontact door aan de kabel te trekken. Trek altijd aan de stekker .
- ▶ Repareer het apparaat nooit zelf. Reparaties aan de elektrisch apparaat mogen allen door geautoriseerde service centers uitgevoerd worden.
- ▶ Stop geen scherpe dingen in elektrische contacten/aansluitingen.
- ▶ Gebruik de net adapter of de robot nooit als deze kapot of beschadigd is.
- ▶ Neem contact op met Zoef Robot of klantenservice van het verkooppunt indien het apparaat kapot is.
- ▶ Maak de robot of de net adapter nooit schoon met water of andere vloeistoffen.
- ▶ Gebruik de robot niet in natte of zeer vochtige ruimtes.
- ▶ Gebruik de robot niet op gevaarlijke plaatsen zoals bij open vuur , douches die aan staan of zwembaden.
- ▶ Zorg dat de netsnoer niet beschadigd, gedraaid of gebogen wordt of dat er zware objecten op staan.
- ▶ Kabels, stroomdraden, gordijnen, tafellakens of touwtjes in het werkgebied van de robot moeten worden verwijderd om schade te voorkomen en elektrische schokken te vermijden.

1.4 Waarschuwing



1. Maakt het veiligheidskoord goed vast voordat u de robot in gebruik neemt.
2. Controleer of het veiligheidskoord niet is beschadigd en of de knoop stevig vast zit.
3. Zet een veiligheid bord neer beneden zodat mensen weten dat ze er niet onder moeten gaan staan
4. De batterij moet volledig opgeladen zijn (Het oranje lampje moet aan zijn alvorens te gebruiken).
5. Gebruik de robot niet tijdens regenachtige of mistige dagen
6. Zet de robot aan voordat u deze op het raam plaatst.
7. Verzeker u ervan dat de robot goed tegen het raam aan blijft hangen.
8. Houd de robot vast voordat u het apparaat uit zet.
9. Gebruik niet op ramen en wanden zonder randen.
10. Verzeker u ervan dat de schoonmaak doek goed is bevestigd zodat er geen lekage plaats vind.
11. Spuit geen water of vloeistof op het apparaat.
12. Verboden door kinderen te gebruiken.
13. Verwijder alles op het glas/wand. Gebruik niet op gebroken glas. Spiegelend of gecoat glas kan lichte krasjes krijgen door viezigheid op het oppervlakte tijdens gebruik.
14. Haal haren, kleding, vingers en alle andere delen weg bij het werkende apparaat.
15. Gebruik Bobbie 2.0 nooit in ruimtes waarin ontbrandbare en/of explosieve gassen aanwezig zijn.

Scan de QR Code om de APP te downloaden :

※ IOS System:

Vereiste iOS 7.0 of nieuwer. Compatibel met iPhone iPad en iPod touch.

Als de QR code niet werkt kunt u zoeken op Wincleaner

※ Android System:

Vereiste Android 4.3 of nieuwer, bluetooth 4.0 of nieuwer.

Als de QR code niet werkt kunt u zoeken op Wincleaner

Android System



iOS System



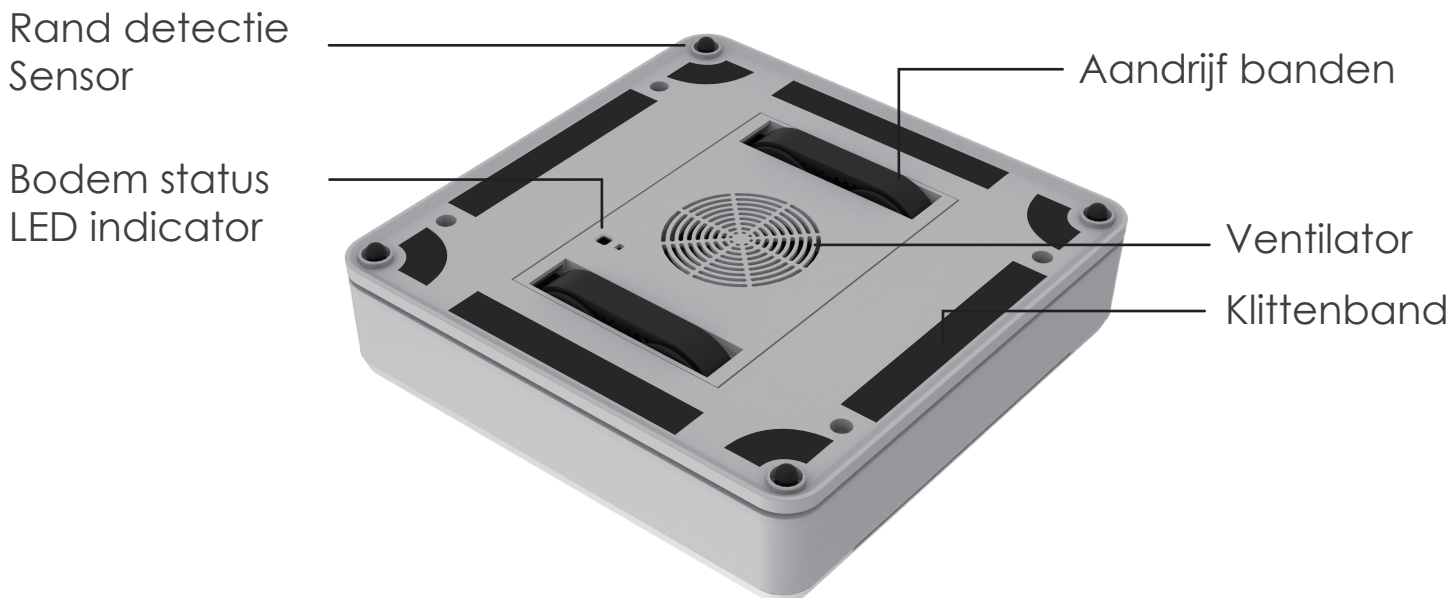
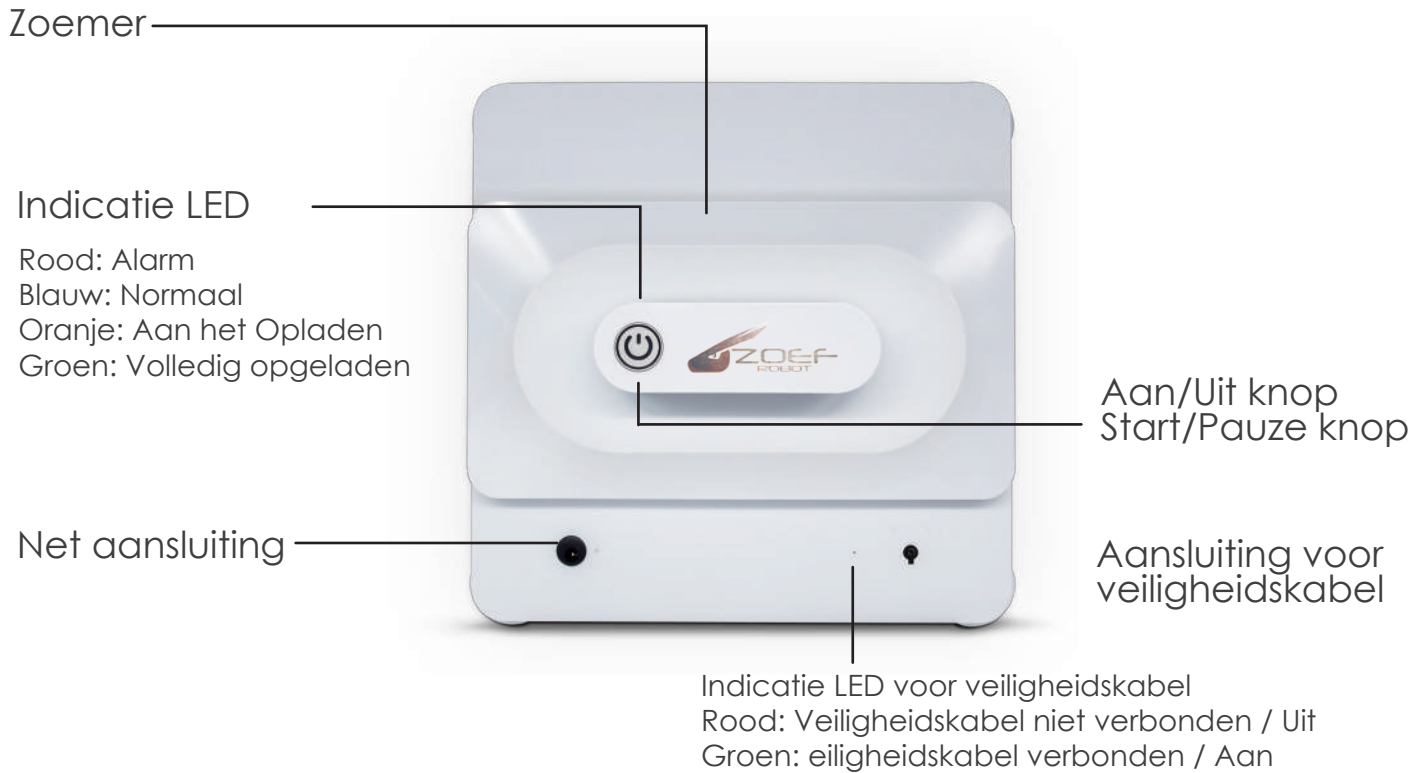
Note:

Zog ervoor dat Bobbie 2.0 aan staat voordat u verbinding maakt;

Indien de verbinding niet lukt , de APP afsluiten en later

2. Product beschrijving

2.1 Vooraanzicht



2. Product beschrijving

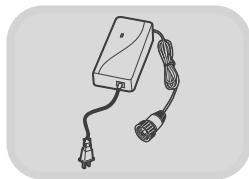
2.2 Product Specificaties

Bobbie 2.0			
Model No.	RB120TZ	Voltage	DC 24V
Vermogen	75W	Geluid	+/- 65dB
Batterij capaciteit	650mAH	Oplaad tijd	+/- 1 uur
Afmetingen	25*25*10cm	Net gewicht	1.35Kg
Snelheid	+/- 2.5 min/m2		
NetAdapter			
Ingang	AC 100-240V 50/60Hz 2.0A	Uitgang	24V/3.0A

2.3 Inhoud



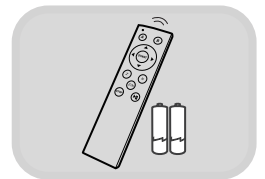
Bobbie 2.0



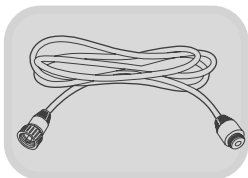
Net Adapter



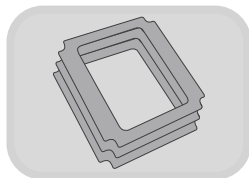
Gebruiksaanwijzing



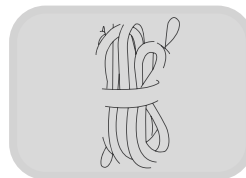
Afstandsbedien-



Verlengkabel



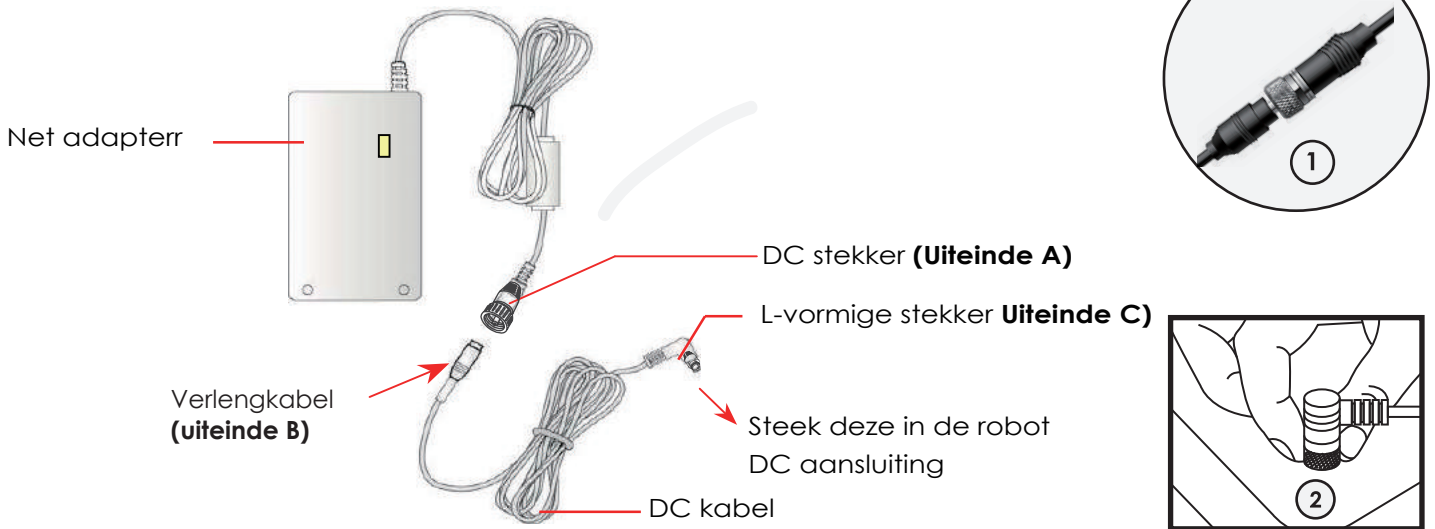
Schoonmaakdoeken



Veiligheidskoord

3. Gebruik

3.1 Monteer de Net adapter

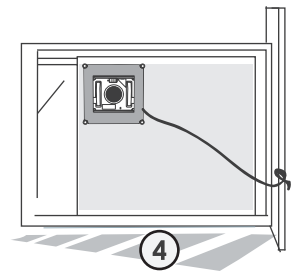


- A. Verbind DC stekker (Uiteinde A) van de net adapter met de verlengkabel (Uiteinde B), zie ①
- B. Verbind **Uiteinde C** aan de robot to the robot net aansluiting, schroef deze vast tot deze stevig zit. ②

3.2 Bevestig het veiligheidskoord

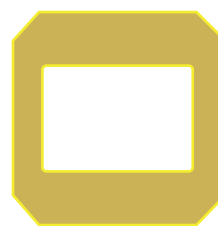
- A. Bevestig het veiligheidskoord aan de robot met een stevige knoop. ③
- B. Bevestig het andere uiteinde stevig vast aan een punt binnenshuis ④

Opmerking; Bobbie 2.0 werkt alleen als de LED indicator groen brand. ③

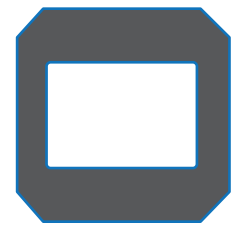


3.3 Bevestig schoonmaak doek

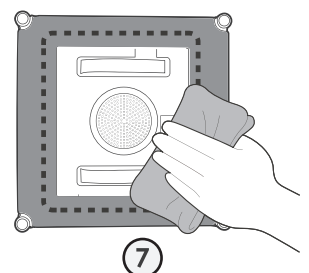
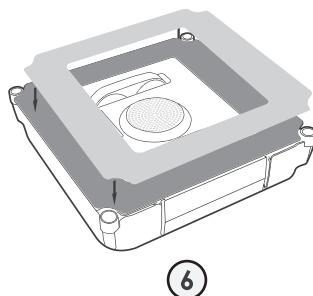
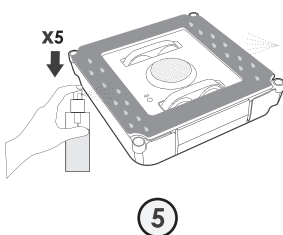
- A. Kies de juiste schoonmaak doek.
- B. Spuit 5 maal aan de boven en onderzijde van de schoonmaak doek. ⑤
Indien de bodem van de robot nat is geworden maak deze droog. ⑦
- C. Bevestig de schoonmaakdoek zo dat deze geen sensoren of aandrijving belemmerd. ⑥



Gele schoonmaakdoek voor erg vieze ramen



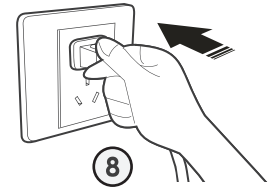
Grijze schoonmaakdoek voor minder vieze ramen



3. Gebruik

3.4 Steek de stekker in het stopcontact

Steek de stekken van Bobbie 2.0 in een wandcontactdoos **8**



Belangrijke opmerking:

Verzekert u ervan dat Bobbie 2.0 altijd is aangesloten op een goed werkende wandcontactdoos. Gebruik Bobbie 2.0 niet als de back-up batterij niet vol is. Neem Bobbie 2.0 zo snel mogelijk van het raam nadat de stroom (per ongeluk) is afgesloten/uitgevallen.

4. Gebruik Bobbie 2.0

4.1 Aan/Uit Knop

A. Aan/uit knop - Druk 2 seconden de aan/uit knop in om Bobbie 2.0 aan te



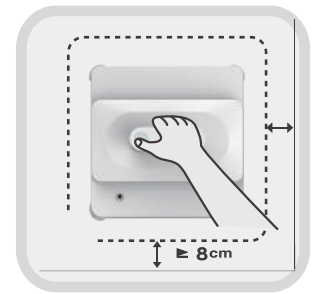
4.2 Starten van Bobbie 2.0

A. Plaats Bobbie 2.0 stevig op het raam.

B. Druk nogmaals op de aan/uit knop om Bobbie 2.0 te laten starten.

C. Je kan hiervoor ook de "START" knop op de afstandsbediening gebruiken.

Voorzichtig: Voor te starten zorg ervoor dat Bobbie 2.0 minimaal 8cm van de randen en hoeken wordt geplaatst. (zie plaatje hiernaast).



4.3 Stop/Pauze

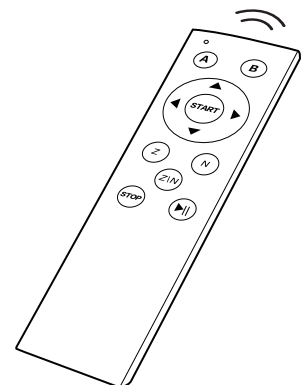
A. Als Bobbie aan het schoonmaken is toets de **Power** knop op de robot of de **STOP** knop op de afstandsbediening om Bobbie te laten stoppen.

B. Is Bobbie aan het schoonmaken is toets de Pauze **||** knop op de afstandsbediening om te pauzeren/herstarten.

C. De robot kan ook gestart worden door **START** knop op de afstandsbediening in te toetsen..

4.4 Afstandsbediening

Z Automatisch "Z" Schoonmaakstand	▲ Handmatig omhoog
N Automatisch "N" Schoonmaakstand	▼ Handmatig omlaag
Z N Van "Z" naar "N" Schoonmaakstand	▶ Handmatig naar rechts
A Geen functie	◀ Handmatig omhoog
B Geen functie	Start Start Schoonmaak Kiest "Z" of "N" automatisch
STOP Stop Schoonmaken	 Stop/Her-start



※ Het is een 2.4G wireless afstandsbediening, waarmee de robot bestuurd kan worden. Deze heeft een maximaal bereik van 15 meter in alle richtingen.

4. Gebruik

4.5 Afnemen Bobbie 2.0 na schoonmaken

Bobbie 2.0 zal automatisch terug keren naar het start punt. Een zoemer zal afgaan, zodra ze het schoonmaak proces beëindigd heeft.

A. Gebruik de afstandbediening om Bobbie 2.0 naar een bereikbare plaats te sturen;

B. Houdt Bobbie 2.0 stevig vast en verwijder Bobbie 2.0 van het raam;

C. Druk de Aan/Uit knop voor 2 seconden in om Bobbie 2.0 uit te zetten;

D. Maak het veiligheidskoord los zodra Bobbie 2.0 klaar is met schoonmaken. Berg Bobbie 2.0 en de accessoires veilig en op een droge plek op voor toekomstig gebruik.

4.6 Gebruik van de APP op je Smartphone

A. Download de App voor IOS/Android op je telefoon (Zie pagina 2 om te scannen en downloaden van de app of zoek voor "WinCleaner" in de Appstore of googleplay).

B. Zet de BLUETOOTH aan op je telefoon en open de WinCleaner APP op je telefoon.

C. Klik op het BLUETOOTH ICON op je WinCleaner om Bobbie 2.0 te zoeken en maak contact met je telefoon.

5. Onderhoud

5.1 Schoonmaak doeken onderhoud

Verwijder de schoonmaak doek van de robot en dompel deze in koud water, was de doek met wasmiddel en laat deze drogen.

Let op; 1) Een natte doek is niet aan te raden om te gebruiken. 2) De robot kan vast komen te zitten als het raam erg vies is.

5.2. Ventilator onderhoud

Zet Bobbie 2.0 op de achterkant en gebruik een schone en droge doek om vuil / rommel op de ventilator te verwijderen.

5.3 Onderhoud van de rand sensors

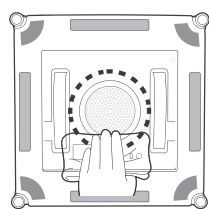
Zet Bobbie 2.0 op de achterkant en gebruik een schone en droge doek om vuil / rommel op de sensoren te verwijderen.

5.4 Onderhoud aandrijving

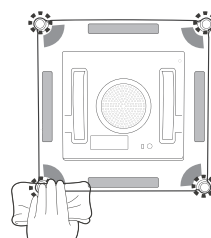
Zet Bobbie 2.0 op de achterkant en gebruik een schone en droge doek om vuil / rommel op de aandrijving te verwijderen.



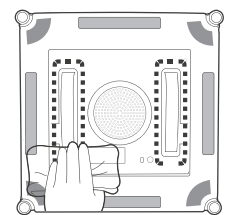
Wassen
Schoonmaakdoeken



Ventilator
Schoonmaken



Rand sensoren
Schoonmaken



Aandrijving
Schoonmaken

6. Problemen oplossen

Probleem	Oorzaak	Oplossing
De robot slijpt of werkt in een onregelmatig patroon.	A. Glas is te vies of te nat B. Schoonmaakdoek is te vies of te nat.	A. Vervang de schoonmaak doek B. Maak de aandrijfbanden schoon C. Gebruik de afstandsbediening om de robot opnieuw te starten
De robot stop met een rood knipperd LED lampje	Niet voldoende zuigkracht.	A. Controleer of de schoonmaakdoek goed geplaatst is, positioneer deze opnieuw goed. B. Controleer of het glas geen breuken heeft. C. Controleer of de randen een oneffen gebied delen heeft. Indien dit het geval is; gebruik de afstandbediening voor de handmatige bediening en houd de robot weg bij dit oneffen gebied.
De robot kan niet gestart worden nadat deze aan gezet is, of werkt in een onregelmatig patroon.	Randdetectie sensors werken niet goed	A. Verwijder de schoonmaakdoek en plaats deze opnieuw. Zorg ervoor dat deze exact op de juiste plaats zit en niet op de hoek sensoren. B. Open de APP op je telefoon, verbind deze met de robot en bekijk of er een rode indicatie op de hoek van de APP staan. (Rode indicatie op de APP betekent dat de hoek/rand sensors niet goed functioneren. C. Fout aan de hoek/rand sensor , contact de klantenservice van de winkel of van Zoef Robot
Rode indicator knipperd, zoemer piept eens per sec.	Geen goede verbinding van de net voeding.	Controleer of de stekkers goed vast zitten inclusief de stekkers van de verlengkabel. Draai de stekker goed aan.
De rode en blauwe indicator knipperen beide.	Hardware fout	Contact de klantenservice van de winkel of van Zoef Robot
Afstandsbediening werkt niet	A. Geen batterij aanwezig of is op. B. Afstandsbediening is kapot	A. Vervang de batterij. B. Vervang de afstandsbediening.
De robot zit vast bij een rand.	Foute inschatting van de rand sensor	A. Druk op STOP op de afstandsbediening, stuur de robot naar een bereikbare positie. B. Trek voorzichtig iets naar een bereikbare lokatie als deze niet op de afstandbediening reageert.
Rode en blauw indicator brand, geen zoemer.	De robot zuigt zich niet goed vast op het raam.	Plaats de robot handmatig op het raam en controleer of deze goed aan het raam blijft hangen.
Zoemer piept 2 maal in werking.	De rand sensor detecteerd een rand.	Dit is een normaal tijdens de werking.
Piep geluid tijdens gebruik.	Het glas is te droog of de rand detectie sensoren zijn te vies.	A. Spuit een beetje schoonmaakmiddel/water op de schoonmaakdoek B. Maak de randsensoren schoon en start de robot opnieuw.
De robot keert niet terug naar zijn start punt zodra deze klaar is.	De wrijvingsindex van het glasoppervlak is anders.	Gebruik de afstandsbediening om de robot naar een bereikbare plaats te sturen.

7. Disclaimer

Zoef Robot stelt zich niet aansprakelijk voor schade ontstaan door een val van de ramenwasser, of schade ontstaan aan de ruit of het te reinigen oppervlak door het gebruik van de ramenwasser. Zoef Robot is niet aansprakelijk voor eventuele fouten, met betrekking tot de inhoud van deze gebruiksaanwijzing.

Voorts behoudt de fabrikant zich het recht voor om deze publicatie te herzien en van tijd tot tijd wijzigingen aan te brengen in de inhoud daarvan zonder verplichting van deze fabrikant om een dergelijke wijziging of wijzigingen in kennis te stellen van een gebruiker.

De plaats en veiligheid van dit glasreinigingsgereedschap moet worden beoordeeld en valt onder de verantwoordelijkheid van de gebruiker. Maar ook de instructies in deze gebruiksaanwijzing moet gevolgt worden

8. Product Garantie

Uw Zoef Robot is met de grootste zorg ontwikkeld en ontworpen.

Wanneer uw Zoef Robot onverhoopt gerepareerd dient te worden kunt u contact opnemen met het verkoop punt waar u het toestel gekocht heeft of kijk op de website van: www.zoefrobot.nl. Het eerste jaar zit er op uw Zoef Robot fabrieksgarantie, met uitzondering van de accu (6 maanden) en de aan slijtage onderhevige onderdelen. Ook daarna kunt u voor service bij ons terecht.

9. Uitsluiting

De garantie is niet van toepassing en komt te vervallen bij;

- Normale slijtage van onderdelen (zoals; schoonmaakdoeken en veiligheidskoord. e.d.)
- De afname van de gebruiksduur van de accu.
- Schade die ontstaat door het demonteren of monteren van de robot niet volgens de handleiding.
- Gebruik van de robot voor andere zaken dan huishoudelijk gebruik waarvoor deze bedoeld is.
- Schade ontstaan door het gebruik van onderdelen welke niet van Zoef Robot afkomstig zijn.
- Schade ontstaan door ongelukken, misbruik of verkeerd gebruik.

10. Milieu

Op deze robot voldoet aan de European Directives 2014/30/EU, 2014/35/EU, and 2014/53/EU en de "Electronic Equipment" (WEEE)

De accu van de Zoef Robot bevat stoffen die schadelijk kunnen zijn voor het milieu. Gooi de accu niet weg met het normale huisafval, maar lever deze in bij een officieel inzamelpunt voor batterijen.

Gooi de Zoef Robot aan het eind van haar levensduur niet weg met het normale huisafval, maar lever deze in bij een door de overheid aangewezen inzamelpunt om het te laten recyclen. Voordat u uw Zoef Robot wegdoet en inlevert, dient u de accu te verwijderen. Op deze manier levert u een bijdrage aan een schoner milieu.

11. Reserve onderdelen en Verbruiksartikelen:

Vervang altijd met alleen originele Zoef Robot reserveonderdelen. Deze zijn verkrijgbaar bij de geautoriseerde vakhandel en via www.zoefrobot.nl

12. Kwaliteit:

Onze fabrieken zijn onafhankelijk gecontroleerd op kwaliteit. Onze producten worden gemaakt met behulp van het ISO9001 systeem.