

Handleiding

G-kit Bonanza 0,35m²

Opbouw instructies



Versie: NL2020-4

G-kit Bonanza 0,35m²:

Specificaties:

Materiaal: Aluminium extrusieprofielen
Gepatenteerde G-tools kunststof hoekstukken
Sandwichpanelen PVC/XPS

Afmetingen: buitenmaten (h x b x d): 176 X 61,5 X 61,5cm
binnenmaten (h x b x d): 161 X 58,5 X 58,5cm

Onderstaande artikelen worden alleen bij een complete uitvoering geleverd.

Schakelkast Legrand Omnirex tijdklok
minimum inschakeltijd 15 min.
230V, 50Hz, 16A
maximale belasting 3680W

Verlichting Lucilux 250 Watt, Roadrunner reflector, Sunkraft 250 Watt peer of
G-bars, Sanlight of G-Leds lamp

Ventilator Winflex 125 VKO in line axiaal ventilator, 185m³ / uur
-230V. 50Hz, 0,1A ingebouwd in geluiddemper

Filter Maximale luchtstroom:240 m³/uur
Optimale luchtstroom:160 m³/uur
Hoogte:250mm
Diameter filter:190mm
Diameter flens: 125mm
Gewicht:1,5kg

G-kit Bonanza behuizing:

Doos A: boven + onderplaat en losse onderdelen – doos 62 x 62 x 30cm

Aantal	Omschrijving	Lengte (mm)	Breedte
1	bovenplaat gemonteerd in aluminium profielen (met schakelklok, lamp, filter, ventilator*)	615	615
1	Onderplaat gemonteerd in aluminium profielen	615	615
4	vlak profiel midden	534	
4	staander onder	505	
4	voetjes met kunststof doppen	80	
4	hoekverbinder 4-weg		
1	handvat met schroefjes en ringen		
3	luchtinlaat		
1	stekker		
3	sloten		
1	kabeldoorvoer		
1	flens Ø125mm		

Doos B: panelen – doos 120 x 60 x 10cm

Aantal	Omschrijving	Lengte (mm)	Breedte
2	zijplaten boven	1028	563
1	achterplaat boven met: -1 x gat Ø121mm voor de luchtuitlaat -3 x gat Ø 76mm voor de luchtinlaten -1 x gat Ø 21mm voor de kabeldoorvoer		
3	zij- en achterplaat onder	533	563
1	deur boven met afdichtband	1028	563
		-2 x gat Ø19mm voor de sloten -2 x bevestigingsgaten voor het handvat -4 x bevestigingsgaten voor de scharnieren	
1	deur onder met afdichtband	533	563
		-1 x gat Ø22mm voor het slot -4 x bevestigingsgaten voor de scharnieren	
4	staander boven	1000	




Totaal verpakking 2 dozen (zonder omdoos of pallet)
Onderdelen aangegeven met een * horen alleen bij de complete versie.

G-kit Bonanza opbouw instructies:

1. G-kit Bonanza opbouw instructies:

<p>Om transportschade te voorkomen zijn de bodem en het dak van de kast met aluminium profielen met elkaar verbonden.</p> <p>Deze profielen hebben verder geen functie en kunnen worden weggegooid.</p>	
<p>Steek de 4 kunststof pootjes op de hoekverbinders aan de onderkant van de bodemplaat.</p>	
<p>Plaats de 4 hoekprofielen (50,5cm) op de hoekstukken.</p> <p>Plaats de zij- en achterplaten Het hoekprofiel rechts voor moet met de dubbele lip aan de voorkant van de kast worden geplaatst. Het nokje van het nog te plaatsen slot valt achter de tweede lip.</p>	
<p>Vorm een ring met de 4 aluminium vlakprofielen en de 4-weg hoekverbinders</p>	

Handleiding

<p>Plaats de ring op de 4 aluminium profielen en druk deze stevig aan.</p>	
<p>Plaats de 4 hoekprofielen (100 cm) op de hoekstukken en de zijplaten en de achterplaat met de gaten. Het hoekprofiel rechts voor moet met de dubbele lip aan de voorkant van de kast worden geplaatst. De nokjes van de nog te plaatsen sloten vallen achter de tweede lip.</p>	
<p>Plaats de dakplaat met de filter en tijd klok op de profielen en druk deze voorzichtig aan. Monteer de 3 G-tools luchtinlaten (zie hoofdstuk 2)</p>	

<p>Haal het snoer door de kabeldoorvoer (zie hoofdstuk 5)</p>	
<p>Installeer de kabeldoorvoer in het 21mm gat in de achterplaat. Nu kan ook de meegeleverde stekker gemonteerd worden.</p>	
<p>Druk het ventilatierooster van buiten naar binnen door het 121mm gat in de achterwand. Schuif deze in de geluiddemper van de ventilator.</p>	
<p>Nu kan de lamp worden opgehangen, de tijd klok worden ingesteld (hoofdstuk 3) en de deurtjes worden geïnstalleerd (hoofdstuk 3 en 4).</p>	

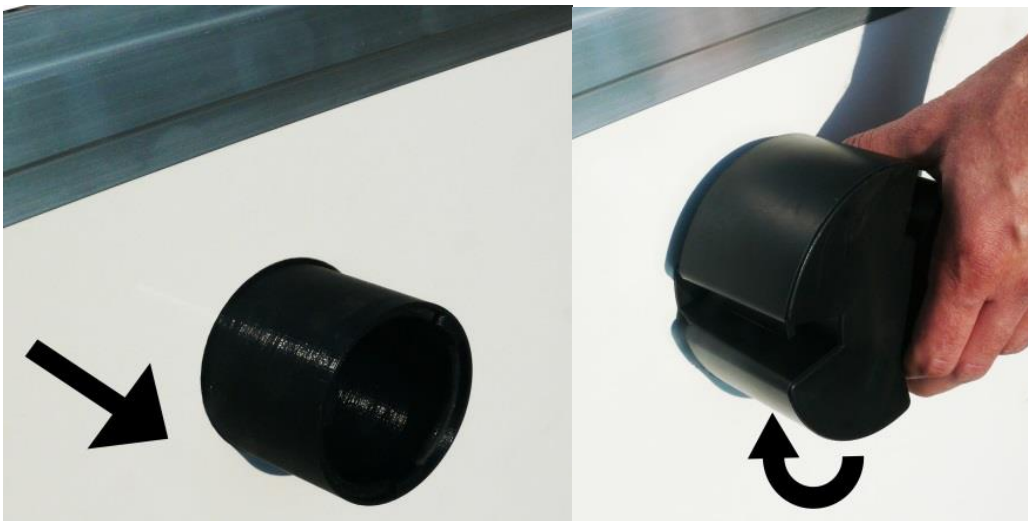
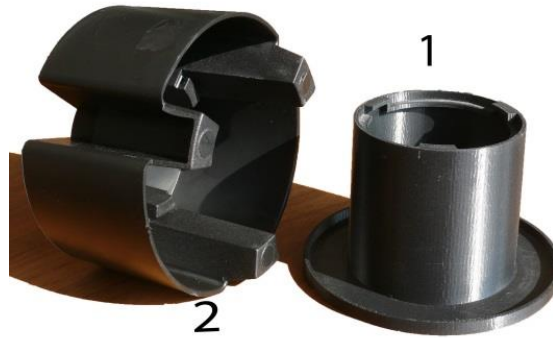
Handleiding

Overzicht plaatsing componenten:

Bij het plaatsen opletten dat het filter links zit en de wandcontactdoos met de schakelklok rechts.
Het aansluitsnoer van de aan het plafond bevestigde wandcontactdoos moet door de wartel geleid worden. De stekker wordt los meegeleverd. De snoeren bruin en blauw op de pootjes aan de buitenzijde. Het geel/groene is het aardings snoer en moet op de middelste connector van de stekker aangesloten worden.

2. Luchtinlaten

Elke luchtinlaat bestaat uit 2 delen;



- Steek deel 1 door het gat in de achterwand naar binnen
- Draai vervolgens deel 2 op deel 1

Handleiding

3. Het instellen van de klok het in- en uitschakelen van de verlichting:

De minischakelaar (rechts) op de tijd klok op het kloksymbool zetten.

Stel de huidige tijd in..

Stel de gewenste belichtingstijd in m.b.v. de pinnetjes in de ring rond de klok.

Naar buiten gedrukt = UIT, naar binnen gedrukt = AAN

4. Het plaatsen van de sloten

Voordat de deurtjes kunnen worden gemonteerd moeten eerst de sloten worden geïnstalleerd.

De as van het slot steek je door het 19 mm gat aan de rand van de deur. De bovendeur krijgt twee sloten en de onderdeur 1. De zijde met het gemonteerde zwarte band is de binnenzijde van de deur. Deze zwarte band zorgt voor een lichtdichte afsluiting van de deuren.

De kant van het slot met het sleutelgat komt dus aan de buitenkant van de deur. Aan de binnenkant van de deur wordt het slot vastgezet met de meegeleverde moer. Het nokje waarmee de kast wordt afgesloten moet horizontaal, naar buiten wijzend worden bevestigd wanneer het slot op de gesloten stand staat. Dus wanneer het sleuteltje uit het slot kan worden getrokken.



De voorkant van de deur



De achterkant van de deur

Handleiding

5. Het plaatsen van de deuren

Aan de linkerkant van beide deuren zijn 4 gaten van 1mm voorgeboord. Hier worden de scharnieren gemonteerd met de 10mm spaanplaatschroefjes. Stel de kast waterpas met de stelppotjes voordat de deuren op hun plek worden gehangen. Plaats de deur op z'n plek en schroef de scharnieren vast in de aluminium staanders met behulp van de meegeleverde zelftappers (afbeelding x).

Dit kan het beste met hulp van een andere persoon worden gedaan waarbij de een de deur op z'n plek houdt en de ander de schroeven met een accuboort in de profielen draait.



Handleiding

6.Aansluiting contactdoos

De kabel van de aan het plafond gemonteerde contactdoos bevat nog geen stekker. Alvorens deze gemonteerd kan worden moet eerst de meegeleverde kabeldoorvoer (afbeelding 7) in het 21mm gat in de achterplaat worden bevestigd. Trek nu de kabel door de doorvoer en monteer de stekker.



afbeelding 7

7. Vaak gestelde vragen (F.A.Q)

Wat is het stroomverbruik van een kast?

Het stroomverbruik is afhankelijk van het aantal werkende uren per dag.

Voorbeeld G-kit Bonanza 0,35m² met 250W E.T.I lamp:

De lamp is ingeschakeld voor een periode van gemiddeld 14 uur per dag.

Dan kost dit ongeveer €25,- / maand

Bij een G-bars 100W is dit €9,- / maand.

De kast wordt te warm, wat te doen?

In normale omstandigheden wordt een G-Kit 5 a 6 graden warmer dan de omgevingstemperatuur. Let bij plaatsing op dat de kast niet in de zon, voor een verwarming, etc. staat. Let er tevens op dat de temperatuur in de schaduw gemeten wordt zodat niet de stralingswarmte van de lampen gemeten wordt. De kast blaast zijn warme lucht in de ruimte waar hij staat, om de warmte kwijt te kunnen moet de ruimte geventileerd worden.

Wat is de garantie van een kast?

De garantieperiode is 1 jaar. Bewaar de factuur. Deze geldt als garantiebewijs.

De garantie geldt niet voor de lamp en het filter. Deze zijn aan slijtage onderhevig.

Contact:

Voor al uw vragen over de G-kit en de kweeksystemen kunt u terecht op onze website www.g-tools.nl.

U kunt ook een e-mail sturen naar info@g-tools.nl