



FLITSSET VOOR
LOCATIEGEBRUIK NÓG
AANTREKKELIJKER



▼ De nieuwe ELB 400 is overzichtelijk en duidelijk, met een informatief oled-display uitgevoerd.



Elinchrom Quadra ELB 400

Zo'n zes jaar geleden verraste Elinchrom de fotowereld met de Ranger Quadra RX: studioflitsers voor op locatie die hun stroom haalden uit een accu. Inmiddels zijn er meer kapers op deze kust. Elinchrom heeft onlangs een grondig vernieuwde versie uitgebracht. We konden natuurlijk de verleiding niet weerstaan om deze te testen.

tekst **Mich Buschman**

Locatiefotografen hebben altijd naar hoogwaardige, maar lichte en compacte uitrustingen gezocht: statieven met carbonvezelpoten, lichtere camera's en objectieven, tassen en trolleys. In 2009 was de strobisthype met kleine opsteekflitsers in volle bloei. Er waren echter problemen met het bereik van de infraroodzenders en *slave-units*. De sets met radiografische TTL-aansturing waren te merkgericht en zeer prijzig. Niet-TTL-systemen waren vooral in het lage prijssegment te koop en functioneerden matig. Op dat moment kwam Elinchrom met de Ranger Quadra RX: een compacte set in een iets dikkere diplomatenkoffer met twee kleine flitskoppen van 400 wattseconde, twee lood-gelaccu's en een klein, licht generatordeel, twee voedingskabels en 13,5 cm paraplureflectoren. Een radiografische ontvanger was al ingebouwd; het op de camera te schuiven Skyport-zendertje werd meegeleverd. Men kon kiezen uit een Standard- of Action-set – een sensatie! Met enkele opvouwbare accessoires, een draagtas met twee lichtgewicht statieven

en de eigen cameratas was je 'Ready to go'. En dat déden heel veel fotografen, getuige de eindeloze stroom YouTube-filmpjes rond de Quadra. Al met al werkte dat heel inspirerend voor alle vormen van 'outdoorfotografie', op het gebied van portret, mode, lifestyle, interieur, producten op locatie en sport. Enkele jaren geleden waren er aanpassingen bij de basisunit en accu's: de kleine en krachtigere lithium-ion-accu deed z'n intrede, en de serie werd met verbeteringen in onder meer de afleesbaarheid van de displayverlichting Hybrid RX gedoopt. Nú is er een volledig herwerkte versie: de Quadra ELB 400, in losse componenten en sets te koop rond de Pro- en Action-flitskoppen. Geruuststellend voor bezitters van eerdere componenten is dat alle oudere kabels, accu's, reflectoren en koppen volledig compatibel zijn gebleven.

Bedieningspaneel

We gaan in deze praktijktest niet steeds vergelijken met/verwijzen naar de oudere versies – we richten ons op de nieuwe

producten. Wij testten een set met de Action-koppen met lithium-ion-accu en de ELB 400 hoofdunit. Het geheel nieuw ontworpen bedieningspaneel is vocht- en stofdicht en overzichtelijk ingedeeld. Op twee bussen, met rubberen klepjes afgedicht, kunnen we flitser A en/of B aansluiten voor een asymmetrische lichtverdeling van één stop: op 66 en 33 procent afgerond. Bus A solo levert 21-424 watt-seconde/joule, bus B 7-140 wattseconde: dat zijn werkbare, voldoende hoge vermogens voor flitslicht op locatie. Op het paneel zien we een goed afleesbaar, monochroom oled-display, de EL-Skyport-antenne, een afgedichte synchronisatie-ingang voor een 3,5 mm jackplug, de fotocel, een afgedichte micro-USB-aansluiting voor toekomstige firmware-updates plus zes witte, verlichte druk/folietoetsen. 'Houd het eenvoudig', moet de opdracht aan het ontwerpteam zijn geweest. Naast de aan/uittoets en de instellichttoets zijn er een menu-toets (eveneens terugfunctie), een enter-menu-toets (tevens afflits- of testknop) en twee pijltoetsen voor op/ neer van instelfuncties en vermogen. Deze configuratie is inzichtelijk en past perfect in de bedieningslay-out van hedendaagse apparatuur. Je hebt dan ook geen handleiding nodig, tenzij je alle ins en outs eens rustig wilt bestuderen en de achtergrondinformatie wilt (terug)lezen (www.elinchrom.com/support). Bij de downloads vind je de handleiding, ook in het Nederlands, op pagina 61 tot en met 72. De unit wordt op een accu vastgeklit, met een dubbele vergrendeling. De accu levert in snelle en normale (ECO) positie 350 volle flitsen. Bij het laagste vermogen loopt dat uiteraard enorm op en komen we op maximaal 6000/5500 flitsjes (ECO resp. FAST). De laadstatus van de accu kan worden gecontroleerd: vier groene ledjes duiden op een volle accu. Er kan te allen tijde worden bijgeladen. Laad je een lege accu, dan duurt dat anderhalf uur. Met de meegeleverde verende draagriem draag je slechts twee kilo aan de schouder.

Mogelijkheden

Het displaypaneel toont uiteraard alle beschikbare functies, zowel van de EL-Skyport-instellingen (groep 1-4, kanaal 1-20 en synchronisatiesnelheid) als de status en de vermogens. Groot zien we het totaalvermogen; links en rechts daarvan kleiner de vermogens van uitgang A en B, in hele en tiende stops. De instellingen van



▲ Sluittijd van 1 seconde: de inbreng van het omgevingslicht is gelijk. Diafragma F10 bij ISO 200. De delayfunctie in de ELB 400 liet de flitser na 900 ms afgaan, waardoor deze opname met beweging op een tweede-gordijnsynchronisatieflits lijkt.

FOTO: MICH BUSCHMAN

'Houd het eenvoudig',
moet de opdracht aan
het ontwerpteam
zijn geweest.

de fotocel (aan of uit), het gereed-audio-sig-naal, de recycletijd en het batterijniveau zien we ook in één oogopslag. De in de flitskop ingebouwde 20 watt led (even helder als 50 watt halogeen) dient als instel- of controlelicht. De brandduur daarvan kunnen we instellen tussen 15 en 60 seconden of continu brandend, uiteraard zolang als de accu dat toelaat. Ook die waarden toont het display, en dat geldt tevens voor de gekozen flitsfunctie en de tijdswaarde daarvan in milliseconden. Met het indrukken van de menu-toets komen we in het hoofdmenu. Deze menutaal is onveranderbaar in het Engels; we lezen dus **Main Menu**. Daar kiezen we voor de opties door middel van omlaag en omhoog scrollen. De gekozen optie verschijnt als zwarte tekst in een wit veldje: simpel.

- De fotocel kan aan- of uitgezet worden. Daarnaast kun je een voorflitsherkenning invoeren, zodat de ELB 400 synchroon meeflitst met jouw Canon- of Nikon-opsteekflitser(s).
- De EL-Skyport-functies omvatten normale (voor grotere afstanden) en *speed*-instellingen (voor kortere sluitertijden).

- Er zijn audio-opties met instelbare volumes.
- Zeer interessant zijn de flitsmodi. Dit zijn opties als 'flitsen vóór gereed' en volglitsen: het kunnen volgen van een bewegend object dat met meerdere flitsers wordt vastgelegd. Dat zien we in de spectaculaire beelden met meerdere sprongen op skates, fietsen en dergelijke, tot één beeld gemonteerd.
- Ook is hier een 'vertraagde' functie met vooraf in te stellen interval in milliseconden (tussen 1 milliseconde en 10 volle seconden) waarna de flits afgaat. Bijgaande opname met het model en de rode doek ontstond door de camera op een sluitertijd van 1 seconde te zetten en **Set Delay** op 900 ms. Het is een weergave als met de tweede-gordijnsynchronisatie in combinatie met de eigen opsteekflitser. Beweging én geflitste stilstand in één opname dus. Creatieve fotografen weten daar wel raad mee!
- De stroboscoopfunctie levert een serie flitspulsjes op waarvan de flitsduur en het aantal kunnen worden ingesteld, programmeerbaar van 0,5 tot 5 seconden en met een snelheid van 1 tot 10 Hz. Dit effect met meerdere overlappende modellen is zichtbaar tegen een donkere, liefst zwarte achtergrond.

De energie-instellingen zijn al even uitgebreid, en in het blokje **Statistics** lees je het verbruik af. Wil je allerlei eerdere instellingen terugzetten op de fabrieksinstelling, dan druk je de op/neertoetsen samen ruim één seconde lang in.

Gebruikerservaringen

Flitsen op vol vermogen, met een snelle herlaadtijd (tussen 0,3 en 1,6 seconde op bus A) én vaak, leidt tot een snellere slijtage van de flitsbuis. Ook als de aan de oppervlakte liggende en daarmee kwetsbare flitsbuis gebroken is, kan deze worden vervangen. Het zal niet vaak voorkomen, maar het systeem kán oververhit raken. Wacht dan op een normale bedrijfstemperatuur en ga zorgvuldig om met het aansluiten van de pluggen op de unit en de flitskoppen. Zet daarvóór de stroomtoevoer uit. In onze praktijktest zijn geen fouten opgetreden; alles werkte stabiel. De kleurtemperatuur op vol en minimaal vermogen is nagenoeg identiek – klasse! In de lage-continustand van de testcamera (Nikon D800 op CL met 3 beelden per seconde) waren acht opnames vrijwel gelijk qua belichting. Snelle reacties van kinderen, bewegingen van modellen en dergelijke kun je daarmee goed volgen. In de CH-stand met 6 beelden per seconde ging dat niet goed: op de laagste vermogensstand van bus A was de eerste opname goed belicht (ISO 100, 2 meter afstand, F4) maar de volgende zeven waren allemaal één stop onderbelicht. Remedie: zet de ISO-waarde één stop hoger (200), dan is alleen de eerste opname één stop overbelicht... Kortom: vooraf altijd testen. Er is geen korte-tijdsynchronisatie voorhanden met de Action-flitskop. We kunnen tot de normale synchronisatietijd van 1/250 seconde fotograferen zonder afscherming én over grote afstand: tot 30 meter werd



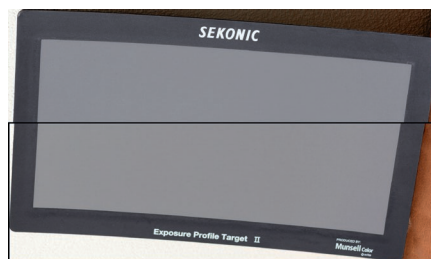
▲ Er is een parapluhouder (schachtdiameter 7 mm) opgenomen. In de paraplu-reflector zit de opening daarvoor, nagenoeg centraal.



◀ Trainer en Elinchrom-fotograaf Richard Terborg van opzij verlicht met de Litmotiv. Aan de versterkte structuurweergave is mooi te zien dat dit licht als het ware om details heen grijpt. Heel fraai!

NIKON D800 MET 24-70 MM OP 66 MM; 1/250 SECONDE EN F16 OP ISO 200. FOTO: MICH BUSCHMAN.

De kleurtemperatuur op vol en minimaal vermogen is nagenoeg identiek.



▲ Het kleur(temperatuur)verschil tussen de laagste en hoogste vermogensstanden (onder en boven) is verwaarloosbaar laag.

dit getest. Voor door muren en ruiten heen zenden geldt ook: eerst testen. De auto-dumpfunctie werkt snel. Nog sneller gaat dit als je van vol vermogen naar het laagste gaat en even afflitst met de Speed-trigger. Heb je de hoofdunit tegen het lichaam hangen, dan voel je bij het bereiken van het laagste vermogen een trilling. De flitsduur (bij $t = 0,5$) is kort: bij bus A is dit maximaal 1/1200 seconde en bij de laagste vermogensstand 1/2800 seconde. Bus B geeft nóg kortere tijden (tot 1/5700 seconde), maar dan hou je wel erg weinig licht over. We hebben ook met verschillende lichtvormers gewerkt, waaronder de 13,5 cm paraplu-reflector voor een breed licht, dat nóg egaler spreidt met de diffusieschijf daarvoor. Dit werkt tevens als een beschermplaatje voor de flitsbuis. Maar ook de 18 cm reflector, zonder en met *grid*, de 70 cm Deep Octa (met behulp van de systeemadapter), grotere en kleinere para-

plu's (de aanwezige 7 mm houder is wat beperkend), plus andere reflectoren zoals de twee vederlichte Lastolite Hotrod Strips en opvouwbaar softbox. Alles koppelde prettig en het licht was steeds stabiel en krachtig genoeg. Op twee meter afstand, bij ISO 100, haalden we zonder diffusor F19 (alleen bus A). In de laagste stand was dat F4,8: méér dan we van opsteekflitsers gewend zijn. Een zwak punt blijft de bevestiging van de flitskop aan de greep. Dat dunne kunststof plaatje kan als er een paraplu is bevestigd door een windvlaag gemakkelijk afbreken. En de EL-Speed-trigger zou uitgebreider mogen zijn met een klein display waarop relevante waarden vermeld staan. Iets voor de toekomst..?

Litemotiv Octa 120 cm

De Deep Octa-softboxen zijn beroemd en gewild. Maar Elinchrom heeft kans gezien het ontwerp te optimaliseren. De nieuwe uitvoering in 120 en 190 cm is voorzien van zestien in plaats van acht baleinen. Deze zijn perfect gevormd voor een ultieme paraboolvorm: het 'geheim' achter deze constructie. De binnen- en buitendoeken zijn 30 procent meer doorlatend dan voorheen en kleurloos. Het binnendoek heeft een verdubbeling in het midden om *hot spots* tegen te gaan. Het front verlicht dus egaal en zacht met toch die bekende 'punch'. Met de eveneens vernieuwde Quadra Reflector Adapter MK-II hebben we een betere benutting van de flitsbuis én een stevige systeemophanging. Voor een set met basiseenheid en twee Action-koppen betaal je zo'n 2.800 euro (incl. btw). Gelet op de prijs, de kwaliteit, de mogelijkheden én de uitvoering verleent de Focus-testredactie een Focus Predicaat Super aan de Quadra ELB 400 Action-set. ●