
Handleiding MultiMotion Light



Versie 1.1 oktober 2018



N.B. Deze rollator zal geïnstalleerd moeten worden door een competent persoon. Overschrijdt het gebruikersgewicht niet – hierdoor loopt men groot gevaar.

Voor gebruik

- Verwijder zorgvuldig alle verpakkingen. Vermijd het gebruik van messen of andere scherpe instrumenten, omdat dit het product kan beschadigen.
- Controleer het product voor eventuele zichtbare schade. Als u schade of verdachte fouten ziet verzoeken wij u geen gebruik te maken van het product, maar neem contact op met uw leverancier voor ondersteuning.

Beoogd gebruik

Een rollator zorgt voor goede steun tijdens het lopen en is geschikt om producten te vervoeren tijdens bijvoorbeeld het winkelen. De tas is speciaal ontworpen voor deze rollator, combineer geen tassen en/of manden van andere distributeurs, maar gebruik hiervoor alleen de door MultiMotion goedgekeurde producten. Deze rollator is geschikt voor zowel binnen- als buitenshuis gebruik.





Als u het idee heeft dat u een afwijking aan het product ziet neemt u dan aub contact op met uw leverancier.

Montage instructies :



Foto 1

Stap 1:

Steek de pin van het voorwiel in het frame totdat hij vastklikt. Wanneer u een duidelijke klik hoort en de rode knop omhoog komt is het wiel goed bevestigd. Zie foto 1. Het voorwiel is nu juist gemonteerd. Herhaal dit voor het tweede voorwiel. Controleer of de wielen goed vastzitten door er even aan te trekken.



Foto 2

Stap 2:

Monteer de achterwielen door deze in de openingen van het frame te drukken. Er is een duidelijke klik te horen wanneer de achterwielen vastzitten, de sluitingspin zal in het gaatje klikken.(foto 2)

Let er goed op dat de achterwielen aan de buitenzijde van het frame zitten en dat de remkabel door de sleuf loopt.



Foto 3

Stap 3:

Plaats de handgreep hendels in de juiste opening van het frame. Zorg ervoor dat u de sluitingspin ingedrukt houdt terwijl u hem plaatst. Herhaal dit voor de andere zijde.

Wanneer u de hendels geïnstalleerd hebt zouden de handgrepen naar de achterwielen moeten wijzen. De vinnen van de ergonomische handgrepen moeten naar binnen wijzen.



Foto 4

Stap4:

U kunt de hoogte van de handgrepen eenvoudig aanpassen om een goede loophouding te garanderen. Ga zo rechtop mogelijk achter de rollator staan:

- Houd uw armen straks langs uw lichaam naar beneden
- De vuistregel is dat de handvatten van de rollator op polshoogte moeten zitten.

Druk op de knop en trek de handgreep naar boven of naar beneden. Laat de knoppen los wanneer hij voor het juiste gaatje zit. Deze knop borgt zit automatisch vast in het frame. Herhaal dit proces totdat de gewenste hoogte is bereikt. (foto 4)



Foto 5

Stap 5:

Bevestig de tas aan de 2 haakjes van het frame. De boodschappentas kan gemakkelijk weer worden verwijderd indien nodig. (foto 5)

Uitklappen en vergrendelen



Foto 6

Stap 6:

Klap de rollator uit door de handgrepen van elkaar af te trekken. Vergrendel de rollator vervolgens door de zitting aan beide zijde omlaag te drukken tot deze in vergrendeling klikt. (Foto 6)

Inklappen



Foto 7

Stap 7:

Om de rollator in te klappen trekt u de zitting naar boven aan de zwarte hendel zoals getoond in foto 7.

Bediening van de remmen



Foto 8

1. Knijp voorzichtig de remhendels in om de rollator af te remmen. Zie foto 8

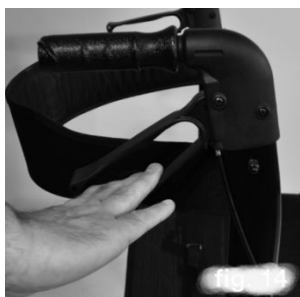
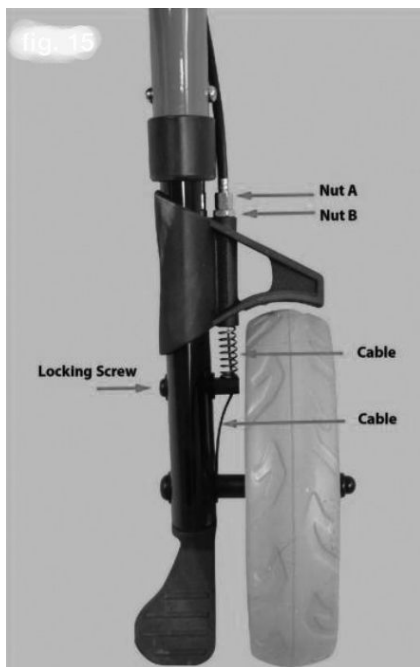


Foto 9

2. De remmen beschikken ook over een parkeeroptie. Druk beide remhendels volledig naar beneden tot ze vast komen te staan. De achterwielen worden op deze manier geblokkeerd en het is dan veilig om op de rollator te zitten. Foto 9.

3. Om de rollator van de parkeerrem af te halen knijpt u voorzichtig in de remhendels. De rollator is dan weer eenvoudig te gebruiken.



Rem bijstelling

De remmen van uw rollator zullen periodieke bijstelling vereisen.

Om de remmen bij te stellen draait u moer B los en draait u moer A aan om de rem strakker te zetten (of los om minder strak te zetten). Wanneer dit juist is aangepast (controleer dit door te voelen aan de remmen) draait u moer B weer aan.

Indien verdere bijstelling noodzakelijk is, draai de sluitschroef los (locking screw) en trek vervolgens met een tang de kabel ongeveer een millimeter naar beneden. Draai de sluitschroef weer vast. De remmen kunnen dan verder aangepast worden door het losmaken van moer B en moer A zoals voorheen aangegeven. (Foto 10)

Tweedehands

Als u deze rollator tweedehands heeft gekocht vragen wij u de volgende onderdelen grondig te controleren voor uw eigen veiligheid.

Dit omvat een controle op:

- Gebogen of beschadigde buizen of scheuren in het frame
- Losse of versleten klemmen
- Of het in hoogte verstel systeem goed borgt
- Losse handgrepen
- Losse of versleten wielen en bevestigingsmiddelen
- Gladde, versleten of gespleten rubberen onderdelen

Vervang alle versleten, ontbrekende of beschadigde onderdelen waar nodig. In geval van twijfel, gelieve het product niet te gebruiken, maar onmiddellijk contact opnemen met uw leverancier voor service.

Zorg en onderhoud voor uw rollator

1. Gebruik uw rollator alleen voor het doel waarvoor het bestemd is, steun bij het lopen. Het is de bedoeling dat uw rollator alleen wordt gebruikt op trottoirs, straat of in huis. Gebruik deze rollator niet op ruw terrein of grind. Gebruik van uw rollator op deze oppervlakken kan leiden tot ernstig gevaar voor uw veiligheid en kan schade aanbrengen aan de rollator.
2. Houd uw rollator schoon door deze af te vegen met een vochtige doek met een milde zeep. Veeg alle oppervlakken af met een droge doek
3. Gebruik met regelmaat WD40 op alle metalen bewegende delen waaronder het scharnier en de remmen.
4. Controleer regelmatig of alle wielen en het vouwmechanisme correct functioneren en dat alle wielen vrij kunnen bewegen.
5. Controleer of alle vergrendel pennen goed geborgd zijn. Controleer of er geen onderdelen los zitten.
6. Monteer geen onderdelen of accessoires aan uw rollator vervaardigd door een ander bedrijf. Wanneer u dit doet zal de garantie nietig worden verklaard en kunt u uw eigen veiligheid in gevaar brengen.

Service en Garantie

MultiMotion stelt zich niet verantwoordelijk voor verwondingen aan de gebruiker of schade aan eigendommen, indien bij het gebruik van de rollator de aanbevelingen en waarschuwingen niet zijn opgevolgd. De rollator is, indien de omgangsregels zoals deze beschreven staan in deze handleiding worden opgevolgd, een uiterst veilig en stabiel product. Het is echter wel mogelijk dat, wanneer de gebruiksaanwijzingen niet correct worden nageleefd, er gevaarlijke situaties kunnen ontstaan.

Op deze rollator zit een garantietermijn van 24 maanden. Neem voor garantie en service contact op met de gemachtigde dealer waar u uw product hebt gekocht. Hebt u na deze termijn van 24 maanden toch (technische) problemen met het product dan kunt u ook de gemachtigde dealer benaderen voor een eventuele oplossing.

Als het voorkomt dat u niet naar tevredenheid wordt geholpen wat betreft de garantie en service, stuurt u dan alstublieft een email naar MultiMotion afdeling klantenservice op onderstaand adres:
info@multi-motion.nl

Distributeur:

MultiMotion
Weezenhof 61-58
6536 AM Nijmegen
Nederland
Tel. 024-8442861

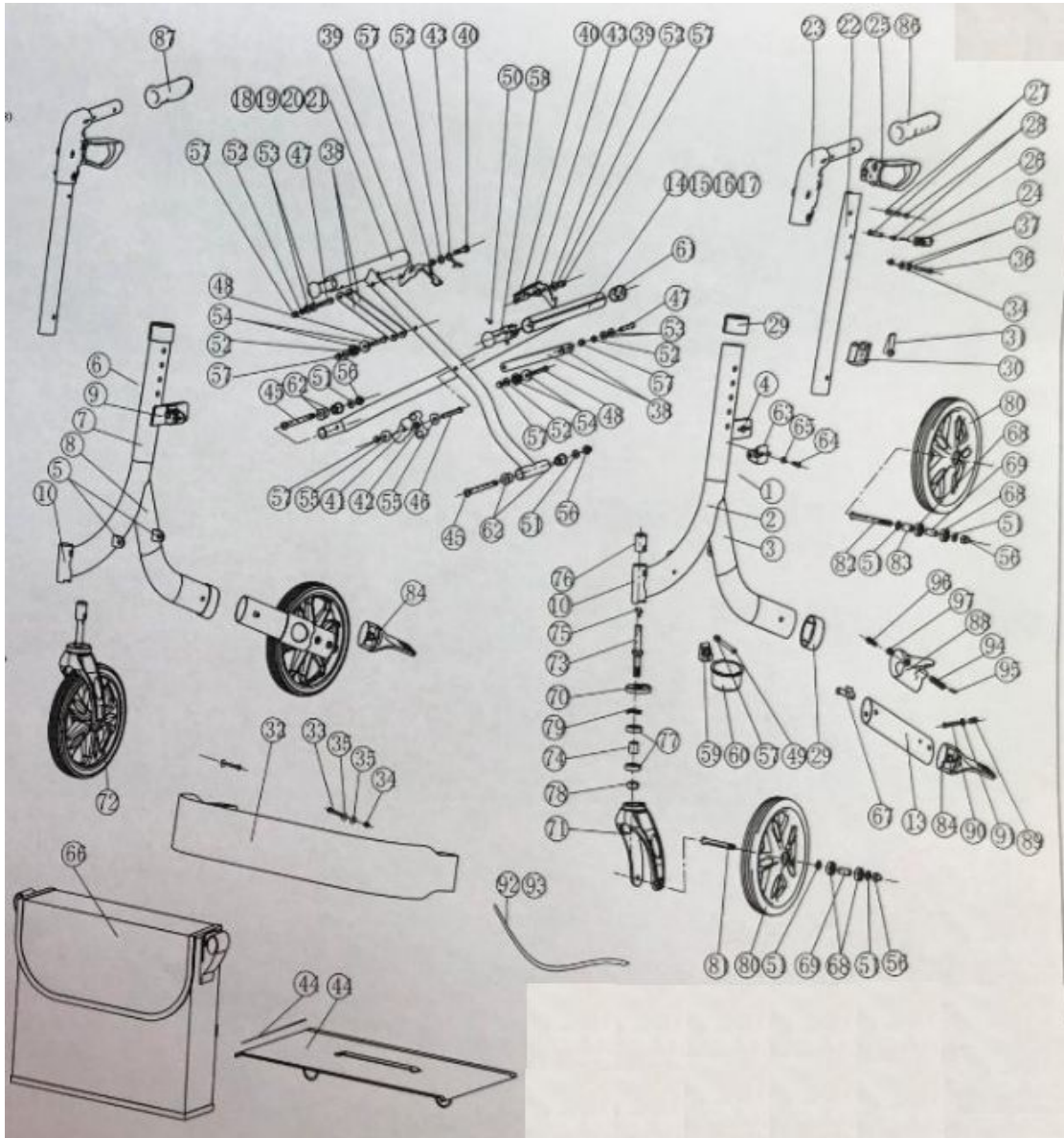
Fabrikant:

Oscar (HK) International Limited
RM. 1501 Grand Millennium plaza (Lower block)
181 Queen's Road Central
Hong Kong

EU representative:

Sungo Certification Company Limited
RM101 Maple House
118 High Street Purley
London
United Kingdom

Uitgebreide onderdelenlijst



- | | |
|---------------------------------------|---------------------------------------|
| 1. Gelast hoofdframe (links) | 14. Kruisframe |
| 2. Hoofdbuis frame voor (links) | 15. Bovenbuis horizontaal kruisframe |
| 3. Hoofdbuis frame achter (links) | 16. Onderbuis horizontaal kruisframe |
| 4. Aluminium bevestigingspunt | 17. Hoofdbuis |
| 5. Aluminium bevestigingspunt | 18. Kruisframe |
| 6. Hoogteverstelling frame | 19. Bovenbuis horizontaal kruisframe |
| 7. Gelast hoofdframe (rechts) | 20. Onderbuis horizontaal kruisframe |
| 8. Hoofdbuis frame achter (rechts) | 21. Hoofdbuis |
| 9. Zitting ophanging | 22. Verstelbuis |
| 10. Voorwielophanging | 23. Versterkte ijzeren rembevestiging |
| 13. Afneembare binnenbuis achterzijde | 24. Rem koppeling |

-
- | | |
|----------------------------|------------------------------------|
| 25. Remgreep | 65. Moer |
| 26. Rembout | 66. Tas |
| 27. Inbusbout | 67. Interne verstelknop |
| 28. Paraplu kruis schroef | 68. Buitenlager |
| 29. Afsluitdop hoofdframe | 69. Binnenlager |
| 30. Buis afsluiting | 70. Afsluitdop voorwiel mechanisme |
| 31. Interne verstelknop | 71. Voorvork |
| 32. Rugleuning | 72. Complete voorwiel |
| 33. Zeskantige schroef | 73. Voorvork pin |
| 34. Dopmoer | 74. Anti-schud pakking |
| 35. Platte ring | 75. Binnenwerk voorvork |
| 36. Zeskantige schroef | 76. Voorvork knop |
| 37. Platte ring | 77. Platte ring |
| 38. Kruisframe scharnier | 78. Anti-schud pakking |
| 39. Vergrendelhaak | 79. Moer |
| 40. Zelfborgende schroeven | 80. PU band |
| 41. Gebogen ring | 81. As voorwiel |
| 42. Gebogen ring | 82. As achterwiel |
| 43. Torsieveer | 83. Anti-schud pakking |
| 44. Zitting | 84. Trapdop |
| 44. Zitting pin | 86. Handvat links |
| 45. Bout | 87. Handvat rechts |
| 46. Bout | 88. Omhulsel rem |
| 47. Zeshoekige schroef | 89. Zeskantige schroef |
| 48. Zeskantige schroef | 90. Remveer |
| 49. Bout | 91. Remkabelhouder |
| 50. Schroef | 92. Remkabel |
| 51. Platte ring | 93. Remkabel omhulsel |
| 52. Platte ring | 94. Plastic remblok |
| 53. Platte ring | 95. Remkabel afsluiting |
| 54. Plastic platte ring | 96. Verstelschroef remkabel |
| 55. Gebogen ring | 97. Veer |
| 56. Gebogen ring | |
| 57. Dopmoer | |
| 58. Dopmoer | |
| 59. Bevestiging stokhouder | |
| 60. Stokhouder | |
| 61. Afsluitdop | |
| 62. Anti-schud pakking | |
| 63. Kruisframe houder | |
| 64. Zeskantige schroef | |



EC Declaration of Conformity



Regarding Medical Device Directive(93/42/EEC)

including Directive 2007/47/EC

Manufacturer

Manufacturer: Foshan Oscar Medical Instrument Co., Ltd.

Address: No. 2, (Workshop C), Nanhai National Eco-Industrial Demonstration Park,
Danzao Town, Nanhai District, Foshan City, Guangdong Province, China.

EU Rep

Name: SUNGO CERTIFICATION COMPANY LIMITED

Address: RM101, MAPLE HOUSE, 118 HIGH STREET, PURLEY, LONDON, ENGLAND

Product

Name: WHEELCHAIR, ROLLATOR, COMMODE CHAIR, WALKER, SHOWER CHAIR,
WALKING STICK

Type: See Annex of details

Classification: I

Rule: According to Rule 1

We confirm our product can meet the requirement of Medical Device Directive and the following harmonized standards.

EN ISO 14971:2012

EN ISO 15223-1:2016

EN 1041:2008

EN 12183:2014

Signature:

Louise Luo



Date:

31.10.2017