

LUMBER JACK PR12

Handleiding freesmachine – PR12



LUMBER JACK PR12

Welkom bij Lumberjack!

Beste klant, gefeliciteerd met uw aankoop. Voordat u het product gebruikt, lees eerst deze gebruiksaanwijzing. Deze geeft u alle informatie die nodig is om het product op een veilige manier te gebruiken en om een lange levensduur te verzekeren. Neem alle veiligheidsaanwijzingen in deze instructies nauwgezet in acht!



Gevaar! - Lees de gebruiksaanwijzing om het risico op letsel te verkleinen



Let op! Draag gehoorbeschermers. De impact van lawaai kan gehoorschade veroorzaken



Let op! Draag een stof masker



Let op! Draag een veiligheidsbril



Let op! **Verwondingsgevaar!** Reik niet in de lopende band

Algemene veiligheidswaarschuwingen voor elektrisch gereedschap

WAARSCHUWING! Lees alle veiligheidswaarschuwingen en alle instructies.

Het niet opvolgen van de waarschuwingen en instructies kunnen leiden tot elektrische schokken en brand en / of ernstig letsel.

Bewaar alle waarschuwingen en instructies voor toekomstige referentie.

De term "elektrisch gereedschap" in de waarschuwingen hebben betrekking op uw elektrische (met snoer) elektrisch gereedschap of batterij gevoede (snoerloze) gereedschap.

1. Veiligheid op de werkplek

1.1 Houd het werkgebied schoon en goed verlicht.

Rommelige of donkere werk gebieden nodigen uit tot ongelukken.

1.2 Gebruik elektrisch gereedschap niet in een explosiegevaarlijke omgeving of atmosferen, zoals in aanwezigheid van brandbare vloeistoffen, gassen of stof.

Elektrisch gereedschap kan vonken veroorzaken die het stof of dampen kunnen doen ontbranden.

1.3 Houd kinderen en omstanders uit de buurt tijdens het bedienen van elektrisch gereedschap.

Afleiding kan voor zorgen dat u de controle over het gereedschap verliest.

2. Elektrische veiligheid

2.1 De stekker van het elektrisch gereedschap moet in het stopcontact passen.

Pas de stekker op geen enkele manier aan. Gebruik niet eventuele adapterstekkers met geaard elektrisch gereedschap.

Ongewijzigde stekkers en bijpassende stopcontacten verminderen het risico op elektrische schokken.

2.2 Vermijd lichamelijk contact met geaarde oppervlakken, zoals leidingen, radiatoren, fornuizen en koelkasten.

Er is een verhoogd risico op elektrische schok als uw lichaam geaard is.

2.3 Stel elektrisch gereedschap niet bloot aan regen of vocht.

Water dat een elektrisch gereedschap binnendringt, zal het risico op elektrische schokken vergroten.

2.4 Maak geen misbruik van het snoer. Gebruik het snoer nooit om het elektrisch gereedschap te dragen, eraan te trekken of de stekker uit het stopcontact te halen. Houd het snoer uit de buurt van hitte, olie, scherpe randen of bewegende onderdelen.

Beschadigde of verstrikte snoeren zullen het risico op elektrische schokken vergroten.

2.5 Gebruik bij het gebruik van elektrisch gereedschap buitenshuis een verlengsnoer geschikt voor gebruik buitenshuis.

Gebruik van een snoer geschikt voor buitengebruik verkleint de kans op een elektrische schok.

2.6 Als het gebruik van een elektrisch gereedschap in een vochtige omgeving onvermijdelijk is, gebruik dan een aardlekschakelaar.

Gebruik van een aardlekschakelaar verkleint het risico elektrische schokken.

3. Persoonlijke veiligheid

3.1 Blijf alert, let op wat u doet en gebruik gezond verstand bij het gebruik van elektrisch gereedschap. Gebruik geen elektrisch gereedschap als u moe of onder de invloed van drugs, alcohol of medicijnen bent.

Een moment van onoplettendheid tijdens het gebruik van elektrisch gereedschap kan ernstig lichameijk letsel veroorzaken.

3.2 Gebruik persoonlijke beschermingsmiddelen. Draag altijd oogbescherming.

Beschermende uitrusting zoals stofmasker, veiligheidsschoenen, veiligheidshelm of gehoorbescherming gebruikt voor geschikte omstandigheden zal lichameijk letsel verminderen.

3.3 Voorkom onbedoeld starten. Zorg ervoor dat de schakelaar in de uit-stand staat voordat u verbinding maakt met stroombron en / of accu, oppakken of het gereedschap dragen.

Elektrisch gereedschap verplaatsen met uw vinger op de schakelaar of met de schakelaar aan, nodigt uit tot ongevallen.

3.4 Verwijder eerst een afstelsleutel of moersleutel voor het inschakelen van het elektrisch gereedschap.

Een sleutel bevestigd aan een roterend deel van het elektrische gereedschap kan zorgen voor lichamelijk letsel.

3.5 Reik niet te ver. Zorg dat u stevig staat en zorg ten alle tijden voor balans.

Dit maakt een betere controle mogelijk van het elektrische gereedschap in onverwachte situaties.

3.6 Draag gepaste kleding. Draag geen losse kleding of sieraden. Bewaar je haar, kleding en handschoenen uit de buurt van bewegende delen.

Losse kleding, sieraden of lang haar kunnen tijdens het bewegen verstrikt raken in de onderdelen.

3.7 Als er apparaten zijn voorzien voor de aansluiting van stofafzuiging en opvangvoorzieningen, zorg ervoor dat deze zijn aangesloten en correct gebruikt.

Gebruik van stofafzuiging kan stof gerelateerde gevaren verminderen.

4. Gebruik en onderhoud van elektrisch gereedschap

4.1 Forceer het elektrische gereedschap niet. Gebruik het juiste elektrische gereedschap voor uw toepassing.

Het juiste elektrisch gereedschap zal het werk beter en veiliger doen bij de toepassing waarvoor het is ontworpen.

4.2 Gebruik het elektrische gereedschap niet als de schakelaar het gereedschap niet in- en uitschakelt.

Elk elektrisch gereedschap dat niet kan worden bediend met de schakelaar is gevaarlijk en moet worden gerepareerd.

4.3 Haal de stekker uit het stopcontact en / of de accu van het elektrische gereedschap

voordat u aanpassingen aanbrengt, accessoires wijzigt of het gereedschap opbergt.

Zulke preventieve veiligheidsmaatregelen verminderen het risico van het per ongeluk starten van het elektrische gereedschap.

4.4 Bewaar niet-gebruikte elektrische gereedschappen buiten het bereik van kinderen en laat geen onbekende personen toe met het elektrische gereedschap of deze instructies.

Elektrisch gereedschap is gevaarlijk in handen van ongetrainde gebruikers.

4.5 Onderhoud elektrisch gereedschap. Controleer op verkeerde uitlijning of het vastlopen van bewegende delen, gebroken onderdelen en elke andere omstandigheid die de werking van het gereedschap kan beïnvloeden.

Als het beschadigd is, moet u het elektrische gereedschap hebben gerepareerd voor gebruik. Er worden veel ongelukken veroorzaakt door slecht onderhouden elektrisch gereedschap.

4.6 Houd snijgereedschappen schoon en scherp.

Goed onderhouden snijgereedschap met scherpe snijkanten binden minder snel en zijn dan ook gemakkelijker te controleren.

4.7 Gebruik het elektrische gereedschap, de accessoires etc. in overeenstemming met deze instructies, rekening houdend met de arbeidsomstandigheden en de uitgevoerde werkzaamheden.

Het gebruik van elektrische gereedschap voor bewerkingen anders dan bedoeld, kan resulteren in een gevaarlijke situatie.

5. Onderhoud

5.1 Laat uw elektrisch gereedschap onderhouden door een gekwalificeerde reparateur met alleen identieke vervangingsonderdelen.

Dit zorgt ervoor dat de veiligheid van het elektrische gereedschap wordt gehandhaafd.

5.2 Als de vervanging van het netsnoer nodig is, moet dit worden gedaan door de fabrikant of zijn vertegenwoordiger om een veiligheidsrisico te voorkomen.

6. Gebruik en onderhoud van accugereedschap

6.1 Alleen opladen met de door de fabrikant gespecificeerde oplader.

Een oplader geschikt voor één type accu kan brandgevaar opleveren bij gebruik met een accu van een ander apparaat.

6.2 Gebruik elektrisch gereedschap alleen met specifiek aangewezen accu's.

Gebruik van andere accu's kan een risico op letsel of brand veroorzaken.

6.3 Bewaar de accu als deze niet wordt gebruikt uit de buurt van andere metalen voorwerpen, zoals papier clips, munten, sleutels, spijkers, schroeven of andere klein metalen voorwerpen die een

verbinding van de ene terminal naar de andere kunnen maken.

Kortsluiting tussen de accupolen is mogelijk en kan brandwonden of brand veroorzaken.

6.4 Onder slechte omstandigheden, kan vloeistof uit de batterij geworpen zijn; Vermijd contact. Als contact per ongeluk plaatsvindt, spoelen met overvloedige hoeveelheden water. Als er vloeistof in contact komt met de ogen, zoek dan onmiddellijk medische hulp.

Vloeistof uitgeworpen uit de batterij kan irritatie veroorzaken of brandwonden.

7. Extra veiligheid en werk instructies

7.1. Stof van materialen zoals loodhoudende coatings, sommige houtsoorten, mineralen en metalen kunnen schadelijk zijn voor de gezondheid en allergische reacties veroorzaken, leidend tot luchtweg infecties en / of kanker.

Materialen met asbest mag alleen worden bewerkt door specialisten. Neem de relevante voorschriften in uw land in acht voor de te bewerken materialen.

7.2. Voorkom stofophoping in de werkplek.

Stof kan gemakkelijk ontbranden.

8 Aanvullende veiligheidswaarschuwing voor tafelboren

8.1 Draag altijd een haarnet voor lang haar, en zorg ervoor dat u een veiligheidsbril draagt.

8.2 Draag geen handschoenen, stropdassen of losse kleding.

8.3 Zorg er tijdens het boren voor dat het stuk goed is beveiligd met een bankschroef; houd nooit het werk vast met de hand! Houd uw vingers nooit zo dichtbij dat ze de boor zouden kunnen aanraken in het geval dat het werkstuk plotseling beweegt.

8.4 Gebruik de machine niet voordat deze correct geïnstalleerd is, in overeenstemming met de verstrekte instructies.

8.5 Schakel de machine pas in als alle stukken stevig aan elkaar vastgemaakt zijn.

8.6 Gebruik de machine niet als deze is beschadigd of slecht functioneert.

8.7 Voer alle aanpassingen uit voordat u de machine aan zet, zorg ervoor dat de tafelhoogte op de machine is ingesteld om te voorkomen dat de boor de tafel raakt.

8.8 (indien van toepassing) Zorg er altijd voor dat chick key wordt verwijderd voor gebruik.

8.9 Controleer voordat u de machine inschakelt of de boorkop correct is gemonteerd en dat de beschermkap is ingeschakeld.

8.10 Bij operaties vasthouden aan aanbevolen snelheden voor de booraccessoires en het materiaal dat gebruikt wordt.

8.11 Schakel de stroom uit voordat u de boor of boorkop verwisselt. Als u klaar bent, verwijdert u de boor en maak de tafel schoon voordat u de machine opbergt.

8.12 Vergrendel altijd de aan / uit-schakelaar wanneer u de machine achterlaat.

9. Gebruik van een verlengkabel

9.1 Als een verlengkabel nodig is, gebruik dan een goedgekeurde driedubbele verlengkabel geschikt voor het opgenomen vermogen van het gereedschap.

9.2 Geaard gereedschap heeft altijd een drie draad verlengkabel nodig.

9.3 Als de afstand tot het stopcontact vergroot dient een zwaardere verlengkabel gebruikt te worden. Verlengkabels gebruiken met draad van onvoldoende grootte veroorzaakt een ernstige spanningsval, resulterend in vermogensverlies en met mogelijke schade aan het gereedschap als gevolg.

9.4 Hoe kleiner het maatnummer van de draad hoe groter de capaciteit van het snoer.

9.5 Als u een kabelhaspel gebruikt, dient u de kabel altijd volledig af te wikkelen.

Kabelclassificatietabel

Amperes	7.5m	15m	25m	30m	45m	60m
0 – 2.0	6	6	6	6	6	6
2.1 – 3.4	6	6	6	6	6	6
3.5 – 5.0	6	6	6	6	10	15
5.1 – 7.1	10	10	10	10	15	15
7.1 – 12.0	15	15	15	15	20	20
12.1 – 20.0	20	20	20	20	25	-

Machinegegevens en producteigenschappen

1. Machinegegevens

1.1 Gebruik

De machine is bedoeld voor het frezen van groeven, randen, profielen en langwerpige gaten evenals voor kopieerfrezen in hout, kunststof en lichte bouwmaterialen, terwijl ze er stevig op het werkstuk rusten. Met verminderde snelheid en de juiste freesbits, non-ferro legeringen kunnen ook worden bewerkt.

Gebruik van deze machine op een andere manier is de fabrikant of verkoper niet aansprakelijk voor schade opgelopen bij dit gebruik.

1.2 Specificaties

- Netspanning - 230V / 50Hz
- Stroomverbruik - 1800W
- Geen laadsnelheid - 22000 min¹ 3
- Snelheidsbereik - 6000-22000min¹
- Snelheidsinstellingen - 7
- Invaldiepte - 50 mm
- Brutogewicht - 7 kg
- Nettogewicht - 6,5 kg

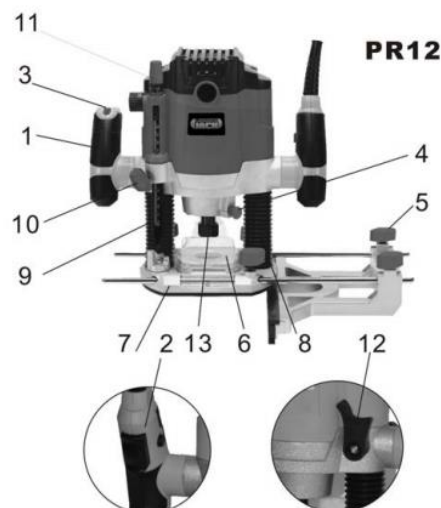
2. Producteigenschappen

2.1 Verpakkingsinhoud

- Insteekfrees
- Parallele zijafscheiding
- 2 x geleidestangen
- 8 mm / 10 mm / 12 mm / 1/4 " / 1/2 " spantang
- Stofafzuigpoort
- Geleidebus (18 mm) (PR12)
- Routing komaspunt
- Bit Change Tool
- Chip Shield

2.2 Kenmerken

1. Handgreep
2. Vergrendelknop voor I / O-schakelaar
3. Snelheidsvoorinstelling duimwiel
4. Asvergrendeling
5. Geleidestangvergrendelingen
6. Chip Shield
7. Bodemplaat
8. Stappenbuffer
9. Diepteaanslag
10. Diepteaanslagvergrendeling
11. Fijnafstelling diepteaanslag
12. Invalvergrendelingshendel
13. Spantang met moer



Montage instructies

Voorkom onbedoeld starten van de machine. Tijdens de montage en voor alle werkzaamheden aan de machine, mag de stekker niet zijn aangesloten op de netvoeding.

Verwijder voorzichtig alle onderdelen uit de levering uit hun verpakking.

Verwijder al het verpakkingsmateriaal van de machine en de meegeleverde accessoires.

Voordat u de machine in gebruik neemt, controleer eerst of alle onderdelen die vermeld staan in het inhoudsgedeelte zijn aangeleverd.

Opmerking: Controleer het elektrische gereedschap op mogelijke schade. Voordat u de machine verder gebruikt, controleer of alle beschermende apparaten volledig functioneel zijn. Alle licht beschadigde onderdelen moeten zorgvuldig worden gecontroleerd om een vlekkeloze werking van het gereedschap te garanderen. Alle delen moet correct gemonteerd zijn om een foutloze werking garanderen.

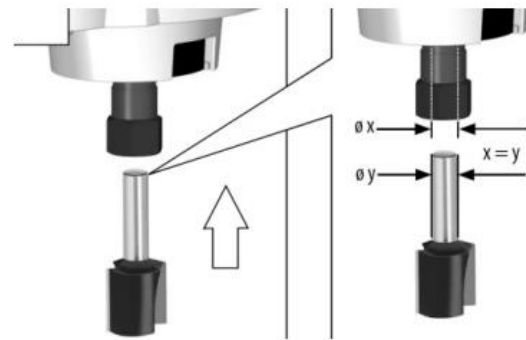
Beschadigde beveiligingsinrichtingen en onderdelen moeten onmiddellijk vervangen worden door een geautoriseerd service centrum.

1. Snijplotter plaatsen en verwijderen

Waarschuwing! Draai de spantang niet vast zonder snijplotter gemonteerd.

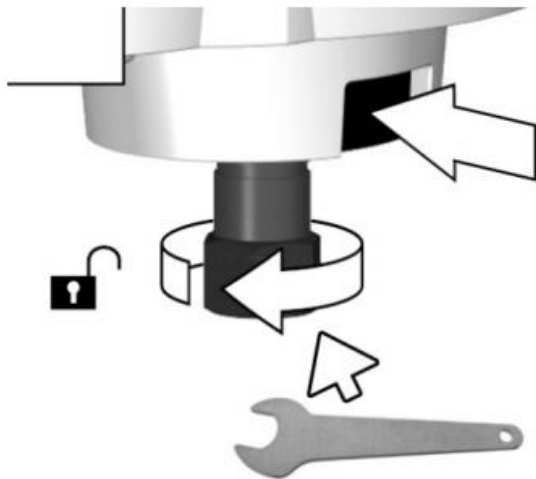
Waarschuwing! Gebruik altijd een snijplotter bij schachten die overeenkomen met de diameter van de spantang.

Let op! Wees extra met het plaatsen of verwijderen van een snijplotter om verwondingen te voorkomen.

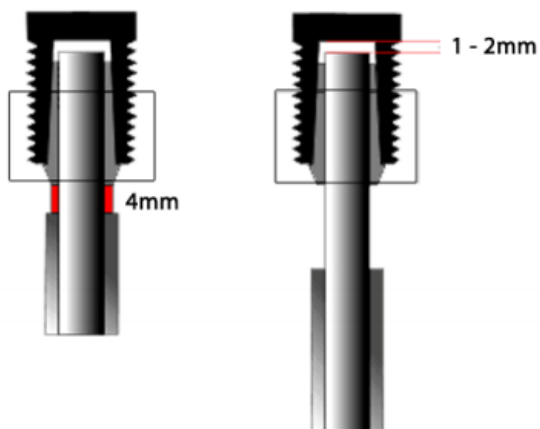


1.1 Plaatsen

- Draai de spanmoer los met behulp van het meegeleverde gereedschap.

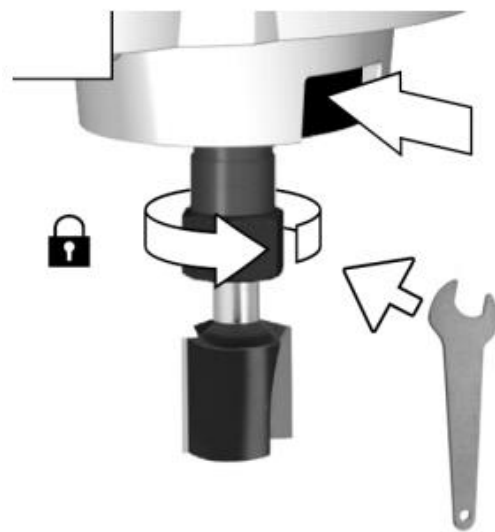


- Steek de snijder zo ver mogelijk in de spantang en trek dan de snijder 1-2 mm terug. (dit is om elke hameractie te stoppen die kan de router beschadigen.) Zorg er ook voor dat er minstens 4 mm van de moer tot de snijrand is.



- Druk op de as vergrendeling (4) en draai aan de spil totdat de freesspil is vergrendeld (het nodig zijn om de spil een beetje te draaien om in te schakelen).

- Draai de spanmoer vast met het meegeleverde gereedschap. Gebruik geen overmatige kracht.



1.2 Verwijderen

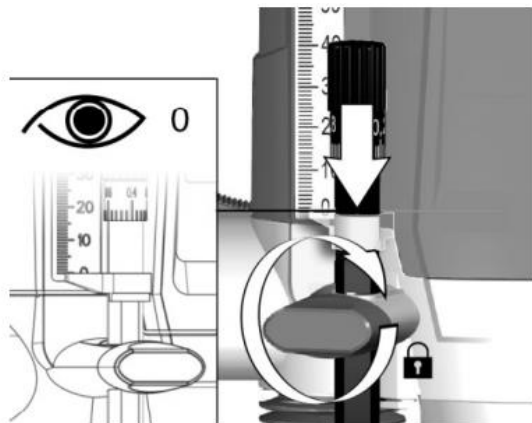
- Vergrendel de as vergrendeling (4) en maak de spanmoer met het meegeleverde gereedschap.

- De snijder moet nu naar buiten schuiven.

- Elke keer dat u klaar bent met het gebruik van een mes, verwijde deze en bewaar het op een veilige plaats.

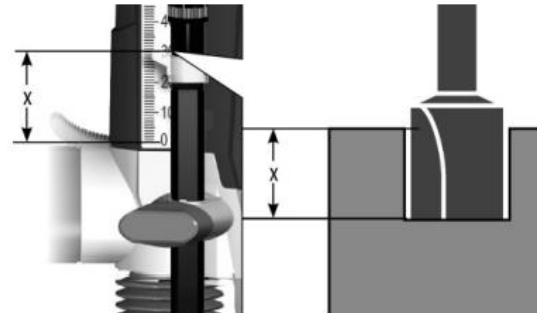
2. De zaagdiepte aanpassen

- Plaats de machine met daarop gemonteerde mes op het werkstuk.
- Maak de diepteanslag vergrendeling (10) los om de diepteanslag (9) vast te zetten.
- Hef de invalvergrendelingshendel (12) omhoog om de duikfunctie (11) te ontgrendelen.
- Laat de machine langzaam zakken tot de snijplotter het werkstuk raakt en zet het vast met de invalvergrendelingshendel (12).
- Zet de diepteanslag(9) op nul zoals afgebeeld hieronder. Om deze spin te bereiken is de step buffer (8) op de hoogste stand die de diepteanslag (9) toelaat om op nul te zetten en draai vervolgens aan de knop voor fijn afstelling diepteanslag (11) tot deze de stapbuffer (8) aan raakt (dit kan zijn gedraaid geven stappen van 3 mm.).



- Draai nu de diepteanslag vergrendeling (10) en los

- Stel de diepte in met behulp van de schaalverdeling op de diepteanslag (9) op de gewenste diepte en draai de diepte aanslagvergrendeling (10) weer vast.



Let op: Deze bewerking moet zijn uitgevoerd wanneer een nieuwe snijplotter is geïnstalleerd.

3. Parallele zijafscheiding

- Monteer zoals hieronder getoond.

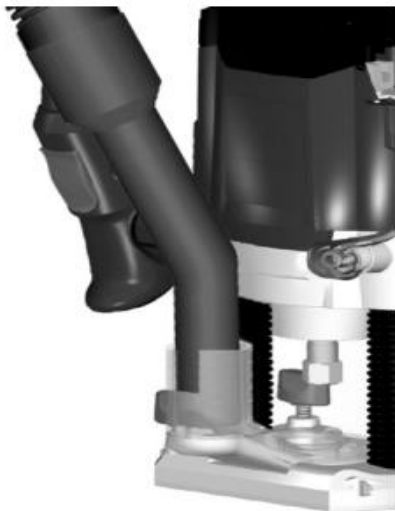


4. Afzuigpoort voor stofafzuiging

- Plaats de stof afzuigpoort zoals getoond.



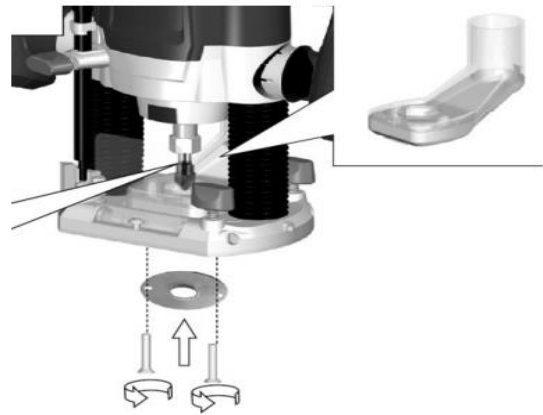
- Schroef de stofpoort vanuit onder vast.
- Plaats een afzuigslang met een diameter van 35 mm.



- Zorg ervoor dat de stofafzuiging is ingeschakeld voordat de router aan is.

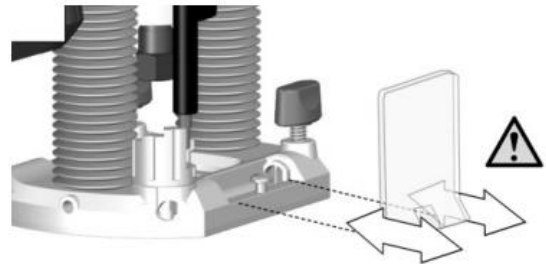
5. Geleide bus fitting

- Monteer als getoond



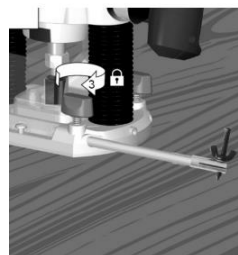
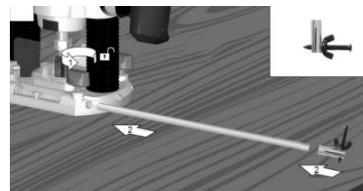
6. Montage van de Chip Shield

- Steek het chipschild eenvoudig in of uit de behuizing op de basisplaat.



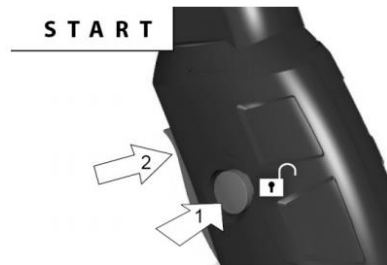
7. Het routeringskompas monteren

- Verwijder een van de staven uit de parallel zijafscheiding en monteer het freeskompas zoals hieronder getoond.



Bediening

1. Starten en stoppen



2. snelheidsinstellingen

- Om de snelheid van de router eenvoudig aan te passen, stel af met het duimwiel.

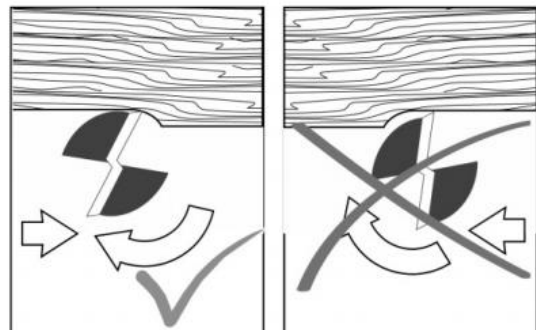


3. Doorvoersnelheid

- De snelheid waarmee de snijplotter in het hout snijd mag niet te snel zijn dat de motor vertraagt, of te langzaam dat de snijplotter brandplekken achter laat op het hout. Oefen het beoordelen van de snelheid door naar het geluid van de motor bij het frezen.

4. Routeringsrichting

- Bij het frezen langs een rand moet de richting van de routerreis tegen die van de rotatie van de snijplotter. Hierdoor wordt de juiste snijactie en voorkomt 'wegrukken' van de snijder. Het zal ook de router richting het werkstuk trekken en dus de zijaanslag of geleide lager zal minder snel van de rand van het werkstuk af dwalen.



5. Frezen met de parallelle zijafscheiding

- Zorg ervoor dat de geleidestangvergrendelingen (5) volledig vastzitten. Schuif de geleidestangen in de freesvoetplaat (7) en draai de geleiderstangvergrendelingen (5) vast.
- Stel de zijgeleiding in op de gewenste afstand en klem op zijn plaats met de geleiderstangvergrendelingen (5).
- Stel de frees en diepte in zoals eerder vermeld in deze handleiding.
- Schakel de router in en wanneer de snijplotter volle snelheid bereikt, laat de invalvergrendeling hendel (12) los en laat de snijder voorzichtig zakken in het werkstuk en vergrendel de inval.
- Voer langs het hout, druk opzij om ervoor te zorgen dat de zijafscheiding dat niet afdwaalt van de rand van het werkstuk en neerwaartse druk aan de binnenkant van de hand om te voorkomen dat de router kantelt.
- Als u klaar bent, tilt u de router op en zet u deze vast de invalvergrendelingshendel (12) en schakel deze uit.

6. Routebepaling met het kompas

- Stel het kompas in zoals eerder vermeld in deze handleiding.
- Plaats de machine op het werkstuk en zorg ervoor dat de pin op het kompas het werkstuk oppervlak raakt
- Meet de straal en bevestig het punt van het kompas in positie.
- Bevestig de kompasstang in de freesvoet (7) met de geleidestangvergrendelingen (5).
- Stel de zaagdiepte in zoals eerder vermeld in deze handleiding.
- Schakel de automaat in.
- Na het loslaten van de invalvergrendelingshendel (12), laat de machine langzaam zakken tot aan de diepte stop en vergrendel het daar.
- Snijd groeven, sponningen enz. Met een constante snelheid voer tegen de klok in.
- Laat de insteekvergrendelingshendel los als u klaar bent om de machine omhoog te brengen.
- Schakel de machine uit en vergrendel de insteekvergrendelingshendel.

Onderhoud en service

Voordat u aan de machine zelf gaat werken, zorg ervoor dat de stekker niet in het stopcontact zit.

Voor een veilige en correcte werking van het gereedschap, bewaar altijd de machine en eventuele ventilatiesleuven vrij en schoon stof of verontreinigingen.

1. Schoonmaak

- Houd de machine altijd schoon.

Let op: Sommige onderhoudsproducten en oplosmiddelen kunnen

de plastic onderdelen beschadigen; waaronder producten die benzeen, trichlooracetyl, chloride en ammoniak bevatten.

- Gebruik nooit bijtende middelen om de plastic onderdelen schoon te maken.

Lumberjack garantie

1. Garantie

1.1 Lumberjack garandeert dat voor een periode van 12 maanden vanaf de aankoopdatum van de componenten van in aanmerking komende producten (zie clausules 1.2.1 tot 1.2.8) vrij zijn van defecten veroorzaakt door gebrekkige constructie of vervaardiging.

1.2. Gedurende deze periode zal Lumberjack gratis onderdelen repareren of vervangen, waarvan is bewezen dat ze defect zijn in overeenstemming waarbij paragraaf 1.1 bepaalt dat:

1.2.1 U volgt de beschreven claimprocedure in clause 2

1.2.2 Lumberjack en zijn erkende dealers krijgen daarna een redelijke kans bericht ontvangen van de claim het product te onderzoeken.

1.2.3 Op verzoek van Lumberjack of haar geautoriseerde dealer, retourneert u het product op uw eigen kosten naar Lumberjack's geautoriseerde dealer, waar onderzoek moet plaatsvinden met duidelijke vermelding van het gegeven materiaal autorisatienummer.

1.2.4 De betreffende storing is niet veroorzaakt door industrieel gebruik, onopzettelijke schade, redelijke slijtage, opzettelijke schade, verwaarlozing, onjuiste elektrische aansluiting, misbruik, wijziging of reparatie van het product zonder goedkeuring.

1.2.5 Het product is gebruikt in een alleen huiselijke omgeving.

1.2.6 De storing heeft geen betrekking op verbruiksartikelen items zoals messen, lagers, aandrijfriemen of andere slijtende onderdelen die redelijkerwijs kunnen zijn. Naar verwachting met verschillende snelheden af te dragen afhankelijk van gebruik.

1.2.7 Het product is niet gebruikt voor verhuur doeleinden.

1.2.8 Het product is door u gekocht, aangezien de garantie niet overdraagbaar is van prive verkoop.

2. Claimprocedure

2.1 Neem in eerste instantie contact op met de erkende dealer die het product aan u heeft geleverd. In onze ervaring zijn veel initiële problemen met machines waarvan wordt gedacht dat ze defect zijn vanwege defecte onderdelen en zijn eigenlijk opgelost door het correct instellen of afstellen van de machine. Een goede geautoriseerde dealer zou in staat moeten zijn om de meerderheid van deze problemen op te lossen. Deze problemen zijn veel sneller op te lossen dan het afhandelen van een garantieclaim. Als een teruggave wordt aangevraagd door de geautoriseerde dealer of Lumberjack, krijgt u een retourneer materiaalautorisatienummer die duidelijk moet worden vermeld op het geretourneerde pakket en eventuele bijbehorende correspondentie. Het niet verstrekken van een return materiaalautorisatienummer kan ervoor zorgen dat een item wordt geweigerd bij levering.

2.2 Eventuele problemen met het product die resulteren in een mogelijke aanspraak

op de garantie moet zijn gerapporteerd aan de geautoriseerde dealer van waarvoor het binnen 48 uur werd gekocht.

2.3 Als de geautoriseerde dealer die het product aan u heeft verkocht niet kunnen voldoen aan uw vraag of eventuele claims die hieruit voortvloeien moet garantie rechtstreeks worden gedaan aan Lumberjack. De claim zelf zou moeten zijn gemaakt in een brief met de datum en plaats van aankoop, met een korte uitleg van het probleem dat tot de claim heeft geleid. Deze brief dient dan met bewijs van kopen verstuurd te worden aan Lumberjack. Als u een contactnummer meld zal u hiermee de procedure versnellen.

2.4 Houd er rekening mee dat het essentieel is dat de claimbrief Lumberjack bereikt voor de laatste dag van deze garantie. Te late claims worden niet in behandeling genomen.

3. Beperking van aansprakelijkheid

3.1 Wij leveren alleen producten voor huishoudelijk- en privégebruik. U stemt ermee in het product niet voor elke commerciële, zakelijke of wederverkoop doeleinden te gebruiken en wij niet aansprakelijk zijn voor enig verlies van winst, verlies van zaken of bedrijfsonderbreking

3.2 Aan deze garantie kunnen geen rechten worden ontleend anders dan deze hierboven uitdrukkelijk uiteengezet en dekt geen claims voor gevolgschade, verlies of schade. Deze garantie wordt aangeboden als een extra uitkering en heeft geen gevolgen voor uw wettelijke rechten als consument.

4. Let op

Deze garantie is van toepassing op alle producten gekocht bij een geautoriseerde dealer van Lumberjack in het Verenigd Koninkrijk. Garantievoorwaarden kunnen in andere landen verschillen.

Onderdelen lijst

- 1 Schroef ST4.2 × 16
- 2 Boven klep
- 3 snelheid gestabiliseerd
- 4 Schroef ST2.9 × 10
- 5 Huis
- 6 Borstelhouder
- 7 Koolborstel
- 8 Borstelhouder dop
- 9 Logoplaatje
- 10 Typeplaatje
- 11 Liniaalknop
- 12 Stator
- 13 Schroef ST3.5 × 13
- 14 Windgeleider
- 15 Flexibele huls
- 16 Veer
- 17 Geleidingsbuis
- 18 Vergrendelingsknop 1
- 19 Knopveer
- 20 Stalen kogel SØ5.5
- 21 Veer
- 22 Stelschroef met binnen zeskant M6×16
- 23 Schroef M6 × 16
- 24 Stalen bus
- 25 Diepteaanslag
- 26 Voetplaat
- 27 Verzonken schroef M4 × 10
- 28 Schroef M4 × 30
- 29 Transparante baffle
- 30 Schroef M4 × 8
- 31 Base
- 32 Stof uitwerper B
- 33 Stof uitwerper A
- 34 Zeskantmoer M4
- 35 Linker handgreepafdekking
- 36 Schroef ST4.2 × 13
- 37 Snelheidsregelaar
- 38 Draadafscherming B
- 39 Schroef M5 × 16
- 40 Veerring 5
- 41 Vlakke sluitring 5
- 42 Linker handgreep
- 43 Liniaalvergrendelingsknop
- 44 Liniaal bus
- 45 Buisborgring
- 46 Draai veer
- 47 Borgschroef
- 48 Vergrendelknop
- 49 Vlakke sluitring 4
- 50 Veerring 4
- 51 Schroef M4 × 10
- 52 Liniaal
- 53 Statische regelaar
- 54 Liniaalveer
- 55 Dynamische regelaar
- 56 Lager 629
- 57 Inductiering
- 58 Rotor
- 59 Rotor-plaatsingsmoer
- 60 Spantangveer
- 61 Spantang
- 62 Collet moer
- 63 Lager plaat
- 64 Lager 6004
- 65 Rechterhandgreep
- 66 Draadafscherming A
- 67 Schakelaar
- 68 Kabel
- 69 Kabelmantel
- 70 Kabelklem
- 71 Rechter handgreepafdekking
- 72 Condensator 0.33µF
- 73 As vergrendeling
- 74 Lente
- 75 Versnellingsbak
- 76 Voordekking
- 77 Gewone onderlegging 6
- 78 Schroef M6 × 16
- 79 Geleidingsrek
- 80 Rack pad
- 81 Schroef M6 × 12

LUMBER JACK PR12

- 82 Geleidendang
- 83 Sjabloongeleader
- 84 Sleutel
- 85 Centreerpen
- 86 Kopievolger
- 87 Knopveer
- 88 Schroef M4 × 70

