

# PACIFIC

## STAND-UP PADDLEBOARD



8DP00301  
285x71x10 cm



## INSTRUCTIONS FOR USE

| GEBRUIKSAANWIJZING | GEBRAUCHSANWEISUNG | MODE D'EMPLOI | MODO DE EMPLEO  
| ISTRUZIONI PER L'USO | NÁVOD K POUŽITÍ | INSTRUÇÕES DE USO | INSTRUKCJA OBSŁUGI  
| ИНСТРУКЦИЯ | KULLANIM KILAVUZU | BRUGSANVISNING | BRUKSANVISNING  
| BRUKSANVISNING | HASZNÁLATI UTASÍTÁS | KÄYTTÖOHJE | ΟΔΗΓΕΙΕΣ | LIETOŠANAS NORĀDĪJUMI  
| NAUDOJIMO INSTRUKCIJOS | NAVODILA ZA UPORABO | KASUTAMA | UPUTSTVO ZA UPORABU  
| ИНСТРУКЦІЯ | MOD DE FOLOSIRE | ИНСТРУКЦИИ ЗА УПОТРЕБА | NÁVOD NA POUŽITIE |

UK

NL

D

F

E

I

CZ

P

PL

RU

TR

DK

NO

S

H

FI

GR

LAT

LTU

SLO

EST

HR

UA

RO

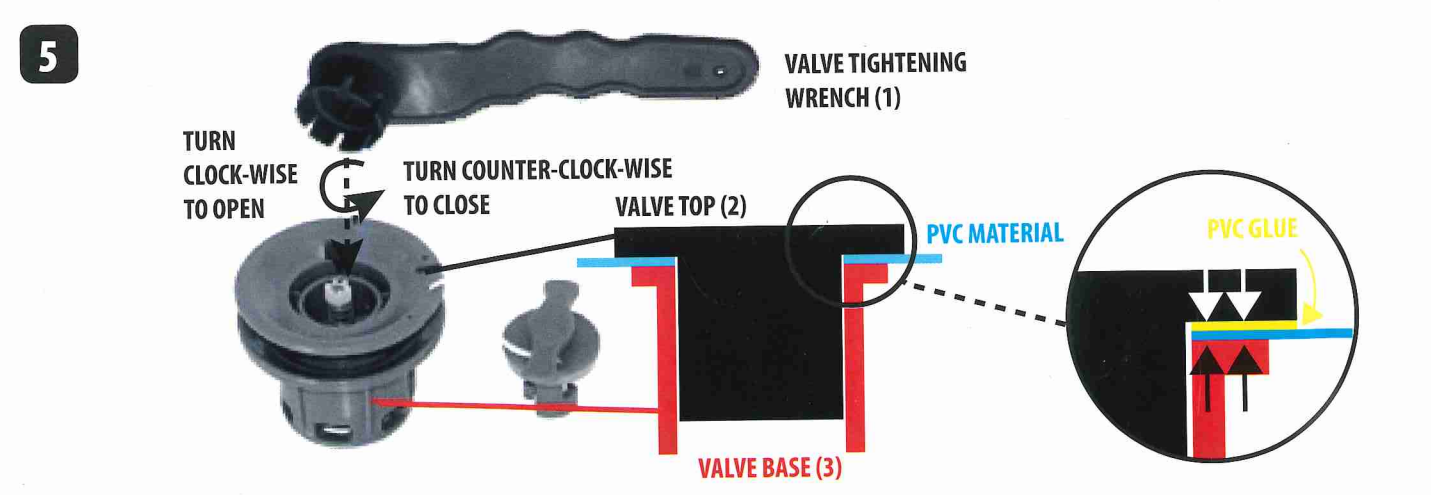
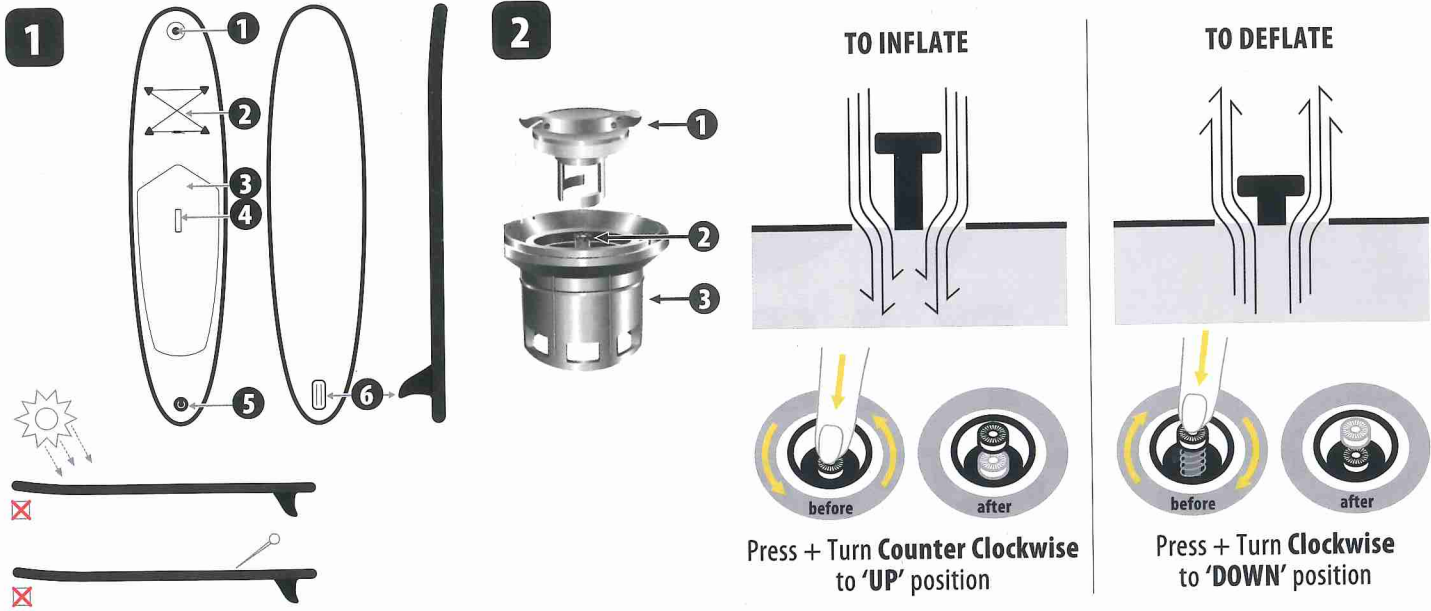
BG

SK



**PWSPORTS**

P.O. BOX 683  
4870 AR ETTENLEUR  
THE NETHERLANDS



### HOW TO USE THE VALVE WRENCH TO FIX LEAKAGE PROBLEMS IN VALVE LOCATION:

- Deflate the board until the top and bottom skin (PVC) have collapsed.
- Grab the valve base (3) with your hand through the bottom layer and hold steady while inserting the valve tightening wrench (1) into the valve top (2) and turn the wrench firmly clockwise until proper sealing is guaranteed.
- If tightening of valve top (2) was still not successful unscrew the valve top (2) entirely turning it counterclockwise and inspect the PVC opening hole for any wrinkles, tears or debris.
- If the PVC opening hole looks intact add a thin layer of repair adhesive (PVC glue) onto the PVC.
- Tighten the valve as described in B and let the glue dry in a warm well-ventilated area for 24 hours.
- After 24 hours inflate the SUP to 15PSI and leave inflated for 72 hours to check for air leakage.

## 6

#### ADDITIONAL INFO

##### WHAT IS DROP-STITCH MATERIAL?

All inflatable SUP Boards use drop stitch. This technology ensures that the bottom and top of a SUP remain connected to each other. Drop stitch is the technology used to produce a Stand Up Paddle Board. Hundreds of threads that connect the top and bottom of a SUP form the drop-stitch technology. These wires ensure that an inflatable supboard remains in its original form, even under high pressure.

#### DEFORMATION

As drop-stitch material is sewed vertically with threads, there is always 1 place on the SUP with a "deformation". This deformation, can be explained logically by the placement of the valve. Due-to the valve, no "DROP-STITCH wires" are present at this location. This, is a deformation inherent to the design of the SUP and does not have any impact on the quality.

#### AIRBUBBLES UNDER THE EVA-PAD

The SUPs EVA-PAD can contain 1 or several groups of tiny bubbles. As this product is completely handmade, this is completely normal. The layers of PVC and EVA are glued together by hand. Although the production process is in a dust-free area some small particles can settle on the PVC during manufacturing. These air bubbles are cosmetic, and will not grow or affect the performance of your SUP board.

## NL INSTRUCTIE

Deze gebruiksaanwijzing dient zorgvuldig te worden gelezen en opgevolgd. Als u het product aan derden geeft, dient u ook deze documenten te overhandigen. Volg de juiste volgorde op voor het oppompen / leeglaten van het SUP board.

#### INHOUD

- 1 Opblaasbaar SUP board
- 1 Rugzak
- 1 Aluminium in lengte verstelbare peddel
- 1 Hand Pomp
- 1 Koord.
- 1 afneembare vin
- 1 Reparatie set

## 1

- H3 Ventiel
- Koord voorzijde
- EVA Antislip bekleding
- Handgreep
- Metaal ring
- Afneembare vin

#### WAARSCHUWING

- Stand up peddelen kan zeer gevaarlijk en fysiek veeleisend zijn. De gebruiker van dit product moet begrijpen dat deelnemen in stand up peddelen serieuze verwondingen of de dood tot gevolg kan hebben.
- Raadpleeg een gecertificeerde of gelicenceerde instructeur voor de juiste instructies.
- Check altijd eerst de weerverwachtingen alvorens het SUP board te gaan gebruiken. Gebruik het SUP board nooit bij storm en bliksem.
- Gebruik altijd geschikte beschermende kleding en draag een zwemvest. Draag de correcte beschermende kleding voor de betreffende weersconditie zoals een wetsuit of UV top. Koud water en koud weer kan leiden tot onderkoeling. Draag altijd legitimatie bij u.
- Draag een helm wanneer nodig.
- Overschrijd het maximale draagvermogen van 100 kg niet.
- Gebruik het SUP board niet onder invloed van drugs en/of alcohol.
- Dit model SUP board is ontworpen voor gebruik in vlakke wateren (meren, rivieren, kust) in staande of zittende positie. Het is niet aanbevolen om het SUP board te gebruiken in hoge golven, of om te surfen.
- Pas op voor afluende wind en stromingen die u verder mee de zee op kan nemen.
- Kijk de uitrusting altijd helemaal na op tekenen van slijtage, lekkage of andere beschadigingen voor gebruik.
- Bescherm het item tegen extreme hitte, kou, vochtigheid en zonnestralen.
- Bind bij geleverd koord altijd vast aan het SUP board voor gebruik.
- Kinderen moeten altijd onder toezicht zijn van een volwassene.

- Informeer altijd iemand over uw peddel route, de tijd en plaats van vertrek, en uw voorgenomen tijd en plaats van aankomst. Alleen peddelen is niet aanbevolen.
- Kijk uit voor andere strandbezoekers, speciaal zwemmers en kinderen. Zorg er altijd voor dat uw het SUP board en de peddel onder controle heeft.
- Laat uw SUP board nooit langdurig op een warme ondergrond liggen, zoals op het strand of op andere warme oppervlakken. Dit kan uw bord beschadigen.
- Het artikel volgens lokale, actuele voorschriften bij een inzamelingspunt afvoeren.

#### VOORBEREIDINGEN OM HET SUP BOARD OP TE POMPEN

Verwijder alle scherpe en puntige objecten van de ondergrond om beschadigingen aan het SUP board te voorkomen.

#### HANDLEIDING / OPBLAZEN / LEEGLATEN

Blaas het SUP board op met bijgeleverde handpomp.

## 2

- Ventieldop
- Knop
- Ventielbasis

- Schroef de ventiel dop los ❶. Druk het knopje ❷ in en draai deze ongeveer 90 graden zodat het knopje uitsteekt.
- Bevestig de pomp op het ventiel en blaas deze op tot de vereiste druk bereikt is. Draai de ventiel dop dicht (rechtsom). Alleen de ventieldop kan zorgen voor de definitieve luchtdichtheid.
- Om lucht uit het SUP board te laten, verwijder de ventieldop ❶ druk op het knopje ❷ en draai deze ongeveer 90 graden zodat het knopje naar binnen gedrukt blijft.

**De juiste druk voor het SUP board is maximum 1 bar / 15 PSI (=1000 mBar)  
MAG NIET Overschreden worden!**

Gebruik van een elektrische pomp of compressor is geheel op eigen risico. Dit kan leiden tot beschadiging van het SUP board.

## 3

Borgpen

#### AFNEEMBARE VIN AAN DE ACHTERKANT VAN HET SUP BOARD

Aanbevolen is om deze vin alleen in diep water te gebruiken waardoor u vooruit kunt in een rechte lijn. Gebruik deze vin niet in ondiep water om dat de vin dan de bodem kan raken. Deze vin kan op het SUP board bevestigd worden als het board opgeblazen

of leeg is. Om de vin te bevestigen duw de vin in de gleuf van het zwarte gedeelte aan de achterkant van het SUP board. Om de vin vast te zetten druk de borgpen in de opening van het zwarte gedeelte.

4

#### MONTAGE INSTRUCTIE PEDDEL

De bijgeleverde peddel bestaat uit 3 delen.

Om de juiste lengte van de peddel in te stellen:

- Steek het onderste deel van de peddel ② in het bovenste deel van de stok ③. Deze kan vergrendeld worden door de pin van de paal ④ in het gat van de paal ⑤ te klikken.
- Open de knop aan de bovenkant van de paal ② door hieraan te trekken.
- Druk dan de onderkant van de paal ① in de bovenkant van paal ② tot u de gewenste lengte heeft. Druk de pin (achter de knop) van de paal ② in het gat van paal ①.
- De lengte van de peddel is verstelbaar van minimaal 1.70 mtr tot maximaal 2.10 mtr.

#### HOE GEBRUIK IK DE PEDDEL

Peddel niet gebruiken als steun om op de SUP te gaan staan. De peddel is enkel geschikt voor water contact en kan kapot gaan als deze de bodem aanraakt.

#### BEVESTIGEN VAN HET KOORD

Voordat u begint met het gebruiken van het SUP board dient u eerst het bijgeleverde koord te bevestigen aan het board en uzelf.

- Bevestig het koord aan de metalen ring op de bovenkant van het SUP board.
- Bevestig de andere kant van het koord om uw enkel. Wanneer u in het water valt zorgt het koord ervoor dat het SUP board niet weg kan drijven.

#### ONDERHOUD SUP BOARD

- Maak het SUP board en de bijbehorende accessoires schoon en check alles. Gebruik alleen water of indien nodig een mild, niet schurend reinigingsmiddel.
- Zorg ervoor dat het SUP board compleet droog is alvorens het terug in de rugzak te plaatsen. Anders kan dit schimmel, vieze geur veroorzaken en het materiaal en de binnen kamers van het SUP board kunnen beschadigd raken.

#### REPARATIES

Onlangs dat het SUP board van stevig materiaal gemaakt is, kunnen er door niet juist gebruik lekkages of gaten ontstaan in het materiaal. Wanneer u een kleine schade wilt repareren kunt u de bijgeleverde reparatie set gebruiken.

- Knip een rond stuk reparatie materiaal met de juiste afmeting af van het reparatie materiaal in de reparatie set.

- Maak dit stuk reparatie materiaal, en het gebied rond de beschadigde plek op het SUP board, schoon met alcohol.
- Breng de lijm aan op het reparatie materiaal en rondom de beschadigde plek en herhaal dit drie keer. Wacht steeds 5 minuten voor het aanbrengen van een nieuwe lijm laag.
- Na de 3de laag wacht 10-15 minuten voor dat u het reparatie materiaal op de beschadigde plek plakt. Gebruik een handroller om het reparatie materiaal gelijkmatig op de beschadigde plek aan te brengen. Geef extra aandacht aan de randen.
- Wacht minimaal 24 uur met het oppompen van het SUP board.
- Veel tutorials op social media voor SUP reparaties.

5

#### HOE GEBRUIK IK DE VENTIEL SLEUTEL OM LEKKAGEPROBLEEMEN OP TE LOSSEN BIJ HET VENTIEL:

- A. Laat het board leeglopen totdat de bovenste en onderste laag (PVC) zijn ingezakt.
- B. Grijp de ventielbasis (3) met uw hand door de onderkant van de SUP en houd deze vast terwijl u de bijgeleverde sleutel voor de klep (1) in de ventiel opening (2) steekt en draai de sleutel stevig met de klok mee, totdat een goede afdichting is gegarandeerd.
- C. Als het vastdraaien van de bovenkant van de klep (2) nog steeds niet het gewenste effect geeft, schroeft u de bovenkant van de klep (2) helemaal tegen de klok in los en inspecteert u de opening tussen het ventiel en PVC op rimpels, scheuren of vuil.
- D. Als dit nog intact is, voeg dan een dunne laag reparatielijm (PVC-lijm) op het PVC toe.
- E. Draai de klep vast, zoals beschreven in B, en laat de lijm 24 uur drogen in een warme goed geventileerde ruimte.
- F. Pomp de SUP na 24 uur op tot 15PSI en laat hem 72 uur opgeblazen liggen om te controleren op lekkage.

6

#### VERDERE INFORMATIE

##### WAT IS DROPSTITCH MATERIAAL?

Alle inflatable (opblaasbare) SUP Boarden maken gebruik van drop-stitch. Deze technologie zorgt ervoor dat de onder en bovenkant van een SUP aan en elkaar verbonden blijft. Drop-stitch is de technologie die wordt gebruikt om een Stand Up Paddle Board te produceren. Dit zijn honderden draden die de boven- en onderkant van een SUP met elkaar verbinden. Deze draden zorgen ervoor dat een inflatable supboard met zelfs hoge druk nog in zijn originele vorm blijft.

#### VERVORMING

Aangezien drop-stitch materiaal verticaal met draden wordt vastgemaakt, is er altijd 1 plaats op de SUP met een "vervorming". Deze vervorming is logisch te verklaren door de plaatsing van het ventiel. Vanwege het ventiel zijn er geen "DROP-STITCH draden" aanwezig op deze locatie. Het is een vervorming inherent aan het design van de SUP en vormt geen kwaliteitsvermindering.

#### LUCHTBELLEN ONDER HET EVA-PAD

De SUPs EVA-PAD kan 1 of groepen van kleine luchtbellen bevatten. Aangezien dit product volledig met de hand gemaakt is, is dit volkomen normaal. De lagen PVC en EVA worden met de hand aan elkaar gelijmd. Hoewel het productieproces zich in een stofvrije ruimte bevindt, kunnen tijdens de fabricage enkele kleine deeltjes op het PVC neerslaan. Deze luchtbellen zijn cosmetisch van aard en zullen niet groeien of de prestaties van je SUP-board beïnvloeden.

D

#### ANWEISUNG

Bitte lesen Sie diese Bedienungsanleitung sorgfältig durch, bevor Sie das Stand-up-Paddle, verwenden. Vergewissern Sie sich, dass die Dokumente mit überreicht werden, sollten Sie das Produkt an Dritte weitergeben. Achten Sie besonders darauf, dass Sie die korrekte Reihenfolge des Aufpumpens / Luftablassen und Montage verfolgen.

#### INHALT

- 1 Aufblasbares Stehpaddel Brett
- 1 Rucksack
- 1 Einstellbarer Aluminium Paddel
- 1 Handpumpe
- 1 Leine.
- 1 Abnehmbare Flosse
- 1 Reparatursset

1

1. H3 Ventil
2. Vordere Leine
3. Anti-Rutsch-Matte, EVA
4. Tragegriff
5. Metallring
6. Abnehmbare Flosse

#### ACHTUNG

- Stand-up-Paddling kann sehr gefährlich und körperlich anstrengend sein. Der Benutzer dieses Produkts sollte verstehen, dass die Teilnahme an Stand-up-Paddling schwere Verletzungen oder tödliche Folgen haben kann.
- Die Anweisungen für das Stand-up-Paddling sollten Sie von einem lizenzierten oder zertifizierten Instruktor erhalten.
- Vor der Verwendung des Paddels immer die Wettervorhersage prüfen. Verwenden Sie das