



ReSound GN

Handleiding

ReSound Remote Control

GN Making Life Sound Better

Inhoud

Uw afstandsbediening	3
Uw afstandsbediening gebruiken	6
De batterij vervangen	13
Reinigen en onderhoud	21
Oplossen van problemen	23
Waarschuwingen	25
Juridische informatie	29

Uw afstandsbediening

Inleiding

Bedankt voor uw aankoop van onze producten. We hopen dat het met deze afstandsbediening eenvoudiger en prettiger is om uw hoortoestellen te gebruiken.

In deze gebruikershandleiding staan instructies over het gebruik van de afstandsbediening. Informatie over het gebruik van uw hoortoestellen vindt u in de gebruikershandleiding van uw hoortoestellen.

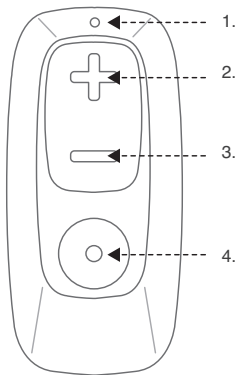
Gebruiksbestemming

Met uw afstandsbediening kunt u een draadloos hoortoestel op afstand bedienen.

Uw afstandsbediening

Vooraanzicht:

1. Indicatielampje drukknoppen
2. Knop volume verhogen
3. Knop volume verlagen
4. Programma wijzigen

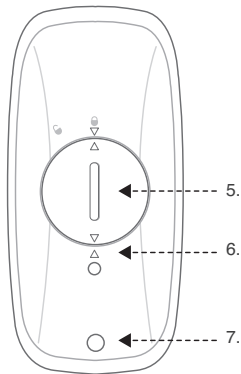


Achteraanzicht:

5. Batterijdeksel
6. Koppelknopje
7. Gaatje voor sleutelhanger



LET OP: Als de pijltjes op elkaar aansluiten, dan is de batterijklep veilig gesloten.

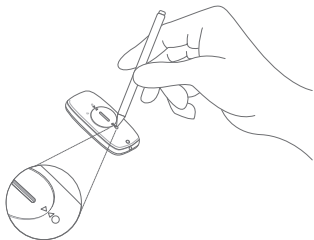


Uw afstandsbediening gebruiken

Uw afstandsbediening koppelen aan uw hoortoestellen

Voordat u uw afstandsbediening kunt gebruiken, moet deze gekoppeld zijn aan uw hoortoestellen. Volg deze eenvoudige koppelprocedure:

1. Druk de koppelknop aan de achterkant van de afstandsbediening in met de punt van een pen. Nadat u dit knopje heeft ingedrukt, blijft uw afstandsbediening 20 seconden in de koppelmodus staan.



2. Zet de hoortoestellen uit en dan weer aan en houd ze in de buurt van uw afstandsbediening.

3. Als het koppelen gelukt is, hoort u een bevestigingsgeluidje in uw hoortoestellen.
4. Uw afstandsbediening is nu klaar voor gebruik.



LET OP: Mogelijk heeft uw hoorspecialist de afstandsbediening al voor u gekoppeld.



WAARSCHUWING: Neem contact op met uw hoorspecialist als u huidirritaties ervaart bij het gebruik van de afstandsbediening.



LET OP: Koppel de afstandsbediening alleen aan apparaten die hiervoor specifiek bedoeld zijn.

Indicatielampjes

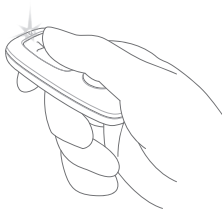
Het indicatielampje op uw afstandsbediening licht op wanneer u op de volume- of programmaknop drukt.

Als de afstandsbediening in koppelmodus staat, knippert het lampje iedere twee seconden.

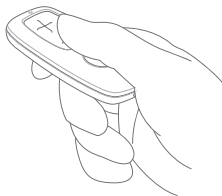
Het volume van uw hoortoestellen aanpassen

Uw hoortoestellen passen zich automatisch aan het geluid aan, maar het kan soms voorkomen dat u ze handmatig wilt afstellen. Volg in dat geval deze stappen:

1. Druk op het bovenste deel van de volumeregelaar (+) om het volume te verhogen.



2. Druk op het onderste deel van de volumeregelaar (-) om het volume te verlagen.





LET OP: Als u uw hoortoestellen uit- en weer inschakelt of als u van programma wisselt, keren ze terug naar het basisvolume.



LET OP: U kunt uw hoortoestellen ook op stil zetten door de knop 'volume verlagen' (-) langer dan een seconde in te drukken. Om het volume weer aan te zetten, drukt u op een willekeurige knop.

Van programma wijzigen in uw hoortoestellen

1. Druk op de programmaknop om van programma te wisselen.



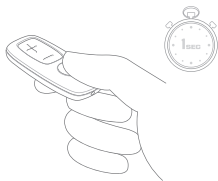


LET OP: Uw hoortoestellen keren terug naar het basisprogramma als u ze uit- en weer inschakelt.

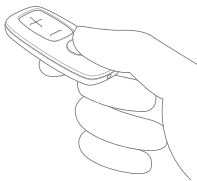
Geluiden streamen naar uw hoortoestellen

Als uw hoorspecialist een streamingprogramma heeft ingeschakeld, kunt u geluid ook rechtstreeks naar uw hoortoestellen streamen Uw streamingprogramma activeren:

1. Houd de programmaknop ten minste **één** seconde ingedrukt, of tot u een geluidsindicatie hoort. Uw hoortoestellen ontvangen nu geluid, gestreamd vanaf uw draadloze accessoire.



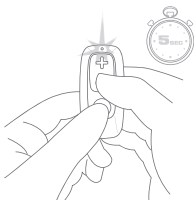
2. Tik op de programmaknop om terug te keren naar het vorige luisterprogramma.



Uw afstandsbediening vergrendelen

U kunt uw afstandsbediening vergrendelen, zodat hij niet werkt als hij bijvoorbeeld in uw broekzak zit.

1. Druk de programmaknop en de knop 'volume verlagen' (-) tegelijkertijd **vijf** seconden in. Het indicatielampje op de afstandsbediening knippert drie keer.



2. Om de afstandsbediening te ontgrendelen, herhaalt u stap 1. Tijdens het ontgrendelen knippert het indicatielampje eenmaal.



LET OP: Als u een knop indrukt terwijl de afstandsbediening vergrendeld is, knippert het indicatielampje drie keer, maar er gebeurt verder niets.

De batterij vervangen

De batterij

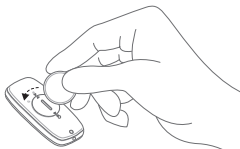
Gebruik een **CR2032-knoopcelbatterij** voor uw afstandsbediening.

De batterij vervangen

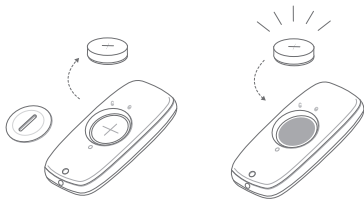


LET OP: Gebruik altijd nieuwe batterijen die door uw hoorspecialist zijn aanbevolen.

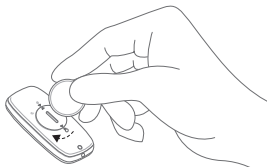
1. Draai het batterijdeksel met een muntje naar links om hem te openen.



2. Plaats de batterij met de +-pool naar boven. Controleer of het +-teken naar boven wijst.



3. Draai het batterijdeksel met een muntje naar rechts om hem te sluiten. Controleer of het batterijdeksel recht op de afstandsbediening zit, met de pijltjes naar elkaar toe. Uw afstandsbediening is nu klaar voor gebruik.



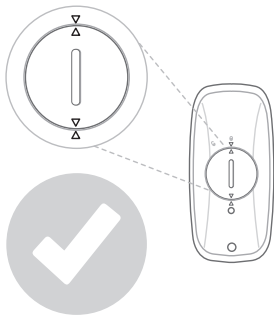
LET OP: De pijltjes op het batterijdeksel moeten naar de pijltjes op de behuizing wijzen. Dan is het batterijdeksel veilig gesloten.



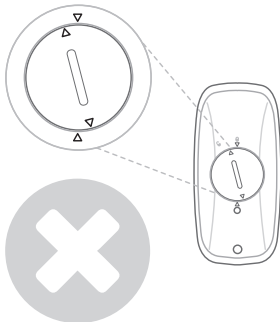
LET OP: Weet u niet zeker of het batterijdeksel veilig gesloten is? Neem dan contact op met uw hoorspecialist.

Controleren of het batterijdeksel veilig gesloten is

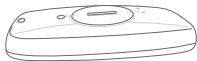
Kijk naar de kleine pijltjes om te zien of het batterijdeksel veilig gesloten is. Dat moet er zo uitzien:



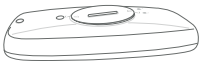
Dit batterijdeksel is **niet** veilig gesloten. De kleine pijltjes liggen niet tegenover elkaar:



Bekijk de afstandsbediening van opzij en controleer of het deksel gelijk ligt met de rest van de behuizing.



Als de batterijdeksel niet gelijk ligt, is hij niet correct gesloten.





Batterijwaarschuwingen

Uw afstandsbediening werkt op een knoopcelbatterij. Lees deze veiligheidsinformatie voordat u uw afstandsbediening in gebruik neemt:

1. Batterijen kunnen gevaarlijk zijn voor de gezondheid als ze worden ingeslikt:
 - Stop batterijen nooit in uw mond. Knoopcelbatterijen kunnen chemische brandwonden veroorzaken.
 - Houd gebruikte en nieuwe batterijen buiten bereik van kinderen, mensen met een verstandelijke beperking en huisdieren.
2. **Als u vermoedt dat een batterij is ingeslikt, neem dan onmiddellijk contact op met uw huisarts. Als dit type batterij wordt ingeslikt, kan het binnen slechts twee uur ernstige interne brandwonden veroorzaken, die dodelijk kunnen zijn.**

3. Batterijen kunnen lekken. Haal daarom de batterijen uit de afstandsbediening als u die langere tijd niet gebruikt.
4. Batterijen zijn schadelijk voor het milieu. Daarom mag u ze nooit verbranden. Voer gebruikte batterijen af conform de regels die in uw land gelden, of breng ze terug naar uw hoorspecialist.
5. Houd het batterijdeksel buiten bereik van kinderen, mensen met een beperking en huisdieren. Het kan gevaarlijk zijn als hij wordt ingeslikt.
6. Als u het batterijdeksel niet goed kunt sluiten, stop dan met het gebruik van de afstandsbediening en houd hem buiten bereik van kinderen en huisdieren.
7. Laad knoopcelbatterijen nooit opnieuw op, omdat ze kunnen gaan lekken of ontploffen.

Reinigen en onderhoud

Uw afstandsbediening reinigen

1. Maak de afstandsbediening schoon met een droge doek. Reinig het apparaat nooit met huishoudelijke reinigingsmiddelen (waspoeder, zeep, etc.) of alcohol.
2. Houd uw afstandsbediening altijd boven een zacht oppervlak als u hem reinigt of de batterijen verwisselt. Zo voorkomt u dat hij op de grond valt.
3. Gebruik uw afstandsbediening niet tijdens het douchen of zwemmen en leg hem niet op de verwarming of op een heet dashboard in de auto.
4. Bescherm de afstandsbediening tegen grote schokken en trillingen.



WAARSCHUWING: Gebruik nooit water of andere vloeistoffen om uw afstandsbediening te reinigen, omdat dit schade kan veroorzaken.



LET OP: Vraag uw hoorspecialist om informatie over het wegwerpen van uw afstandsbediening.

Oplossen van problemen

Probleem	Mogelijke oorzaak	Mogelijke oplossing
Indicatielampje brandt niet als ik een knop indruk	<ol style="list-style-type: none"><li data-bbox="339 256 651 288">1. De batterij is leeg<li data-bbox="339 313 651 381">2. De batterij is niet correct geplaatst<li data-bbox="339 407 651 609">3. De afstandsbediening is bezig met communiceren met de hoortoestellen	<ol style="list-style-type: none"><li data-bbox="676 256 884 324">1. Vervang de batterij<li data-bbox="676 350 884 417">2. Plaats hem opnieuw<li data-bbox="676 443 919 609">3. Druk na een aantal seconden de knop opnieuw in

Probleem	Mogelijke oorzaak	Mogelijke oplossing
Het indicatielampje licht op als ik een knop indruk, maar het volume of het programma wijzigt niet	De afstandsbediening is buiten bereik, bijvoorbeeld in uw broekzak	Breng de afstandsbediening dichterbij en probeer het opnieuw

Waarschuwingen



Algemene waarschuwingen

1. Stel uw afstandsbediening nooit bloot aan extreme hitte of vocht.
2. Gebruik de afstandsbediening niet tijdens het autorijden.
3. Gebruik het apparaat niet in omgevingen met explosiegevaar of waar ontvlambare gassen in brand kunnen vliegen.
4. Verschillende soorten straling van röntgenapparatuur, MRI- of CT-scanners, kunnen uw apparaat beschadigen. We adviseren u het apparaat UIT te schakelen voordat u een procedure met dergelijke straling ondergaat. Houd het apparaat buiten de kamer.
5. Houd deze afstandsbediening buiten bereik van kinderen jonger dan 3 jaar.

6. Houd uw afstandsbediening weg van werkende machines.
7. Is het product oververhit, gevallen, beschadigd, of is de bedrading of aansluiting beschadigd? Is het apparaat in een vloeistof gevallen? Gebruik het niet meer en neem contact op met uw hoorspecialist.
8. Vermijd blootstelling aan regen, vocht of andere vloeistoffen om beschadiging van het apparaat of verwondingen van uzelf tegen te gaan.
9. Uw afstandsbediening maakt gebruik van low power digitaal gecodeerde transmissie om met andere draadloze apparaten te communiceren. Hoewel onwaarschijnlijk, is het mogelijk dat elektronische apparaten in de nabije omgeving worden beïnvloed. Gebeurt dit, vergroot dan de afstand tussen het hoortoestel en desbetreffende apparatuur.
10. De afstandsbediening kan gestoord worden door andere apparatuur. Heeft u tijdens het gebruik van de afstandsbediening last van elektromagnetische storing, ga dan verder van de storingsbron staan.



Algemene voorzorgsmaatregelen

1. Wanneer u in een vliegtuig stapt of een ruimte betreedt waar RF-zenders verboden zijn, moet alle draadloze functionaliteit worden uitgeschakeld. Zie de gebruikershandleiding van uw hoortoestellen voor informatie over het inschakelen van de vliegtuigmodus. Hiermee wordt de draadloze transmissie tussen beide hoortoestellen en de afstandsbediening uitgeschakeld.
2. Reageren de hoortoestellen niet op het apparaat vanwege een elektromagnetische storing, loop dan weg van het storingsveld.
3. Gebruik dit apparaat niet op plaatsen waar het gebruik van elektronische apparaten verboden is.
4. Uw hoortoestellen en het apparaat hebben bij het koppelen een unieke communicatiecode gekregen. Dit zorgt ervoor dat het apparaat geen hoortoestellen van anderen kan beïnvloeden.

5. Hoogspanningsapparatuur, grote elektronische installaties en metalen constructies kunnen het signaal aantasten en het bereik aanzienlijk verminderen
6. Door de afstandsbediening te openen kunt u hem beschadigen. Als er problemen optreden die u niet kunt oplossen met de richtlijnen in deze handleiding, neem dan contact op met uw hoorspecialist.
7. De afstandsbediening mag alleen gerepareerd worden door een bevoegd servicecenter.

Juridische informatie

Informatie over temperatuur, transport en opslag

Uw afstandsbediening is onderworpen aan diverse temperatuur- en vochttesten tijdens verwarmingscycli tussen -20°C en +60°C volgens interne en industriestandaards.

Garantie

De afstandsbediening wordt gedekt door een beperkte garantie, uitgegeven door de fabrikant, voor een periode van een jaar vanaf de datum van originele aankoop. Houd er rekening mee dat er in uw land mogelijk andere garanties gelden. Neem contact op met uw hoorspecialist voor meer informatie.

Wat valt er onder de garantie:

Een elektrisch apparaat dat door defecten in werkzaamheden, productie of ontwerp niet correct functioneert bij normaal gebruik, wordt voor wat betreft arbeid of onderdelen gratis

vervang- en of gerepareerd als het geretourneerd wordt naar de winkel waar het gekocht is.

Indien blijkt dat reparatie niet mogelijk is, kan het gehele apparaat vervangen worden door een vergelijkbaar apparaat. Uiteraard na wederzijds akkoord van u en uw hoorspecialist.

Wat valt er niet onder de garantie:

Problemen ten gevolge van onjuist gebruik of onderhoud, buitensporig gebruik, ongevallen, reparaties uitgevoerd door een onbevoegde partij, blootstelling aan vocht of schade ten gevolge van binnendringing van vreemde voorwerpen, zijn NIET gedekt door de beperkte garantie en maken de garantie mogelijk zelfs ongeldig. Bovenstaande garantie heeft geen invloed op alle juridische rechten die u zou kunnen hebben onder de van toepassing zijnde nationale wetgeving betreffende de verkoop van consumentenproducten. Uw hoorspecialist kan een garantie afgegeven hebben die verder gaat dan de bepalingen van deze beperkte garantie. Neem contact op met uw hoorspecialist voor meer informatie.

Europa

Dit product is in overeenstemming met de volgende standaardreglementen:

In de EU: Het toestel voldoet aan de Essentiële vereisten volgens Annex 1 van de Richtlijn 93/42/EEC voor medische apparatuur (MDD).

Hierbij verklaart GN Hearing A/S dat het radioapparatuurtype RC-3 in overeenstemming is met Richtlijn 2014/53/EU. De volledige tekst van de Europese conformiteitsverklaring is beschikbaar op het volgende internetadres:
www.declarations.resound.com.

In landen buiten de EU en de VS gelden andere internationale reglementaire vereisten. Zie voor desbetreffende landen de landelijk geldende vereisten.



LET OP: Dit apparaat werkt in het frequentiebereik 2,4 GHz - 2,48 GHz. Dit apparaat heeft een RF-zender die werkt binnen het frequentie bereik van 2,4 GHz - 2,48 GHz.

Verenigde Staten en Canada

Model: RC-3: FCC ID: **X26RC-3** , IC: **6941C-RC3**.

Dit apparaat voldoet aan deel 15 van de FCC- en de ISED-regels. In de VS: FCC CFR 47 Deel 15, subonderdeel C.

Gebruik is alleen toegestaan als het aan de volgende twee voorwaarden voldoet:

1. Dit apparaat mag geen storende interferentie veroorzaken.
2. Dit apparaat moet elke interferentie accepteren, inclusief storing die het apparaat niet goed meer laat werken.

LET OP: dit apparaat is getest en voldoet aan de eisen die aan

een Klasse B digitaal apparaat worden gesteld, overeenkomstig deel 15 van de FCC-regels en ISED-regels. Deze regels zijn opgesteld om een redelijke bescherming te bieden tegen storende interferentie wanneer het apparaat functioneert in een woonomgeving. Dit apparaat genereert en werkt met radiofrequentie-energie en kan dit ook uitstralen. Als de installatie en het gebruik van het apparaat niet volgens de instructies worden uitgevoerd, kan dat leiden tot storende interferentie op radiocommunicatie. Er is echter geen garantie dat er geen interferentie zal optreden bij een individuele installatie. U controleert of dit apparaat storende interferentie veroorzaakt bij radio- of televisieontvangst door het aan en uit te zetten. U kunt de interferentie wellicht corrigeren met een van de volgende maatregelen:

- Richt de ontvangstantenne opnieuw of verplaats hem.
- Vergroot de afstand tussen de ontvanger en het apparaat.
- Sluit dit apparaat op een ander voedingscircuit aan dan de ontvanger.

- Raadplaag de verkoper of een ervaren radio-/televisiemonteur.

Veranderingen of modificaties kunnen het recht tot gebruik van dit apparaat ongeldig maken.

Japan

Voldoet aan de Japanse Radiowet en Japanse zakelijke telecommunicatiewetgeving. Dit toestel is toegekend conform de Japanse radiowet (電波法) en de Japanse telecommunicatie bedrijfswet (電気通信事業法). Dit apparaat mag niet aangepast worden (anders wordt het toegekende toewijzingsnummer ongeldig).

Symbolen

Lees informatie met een waarschuwingsymbool zorgvuldig door:



WAARSCHUWING wijst op situaties die kunnen leiden tot ernstige verwondingen.



VOORZORGSMATREGELEN geven situaties aan die kunnen leiden tot lichte en matige verwondingen.



Adviezen en tips over optimaal gebruik van uw hoo-
rtoestel.



De apparatuur maakt gebruik van een RF-zender.



Volg de gebruikersinstructies.



Vraag uw hoorspecialist naar de juiste wegwerpmethode van hoortoestellen en accessoires.

LET OP: er kunnen landspecifieke regels gelden.



Dit product valt onder Type B contactonderdelen.



Complies with
IMDA Standards
DA108167

Technische specificaties

Operationeel bereik:	Tot 3 meter
Draadloze technologie:	2,4 GHz
Werkingstemperatuur:	0-55° C
Het nominaal verzonden RF- uitgangsvermogen is:	4 dBm

© 2019 GN Hearing A/S. Alle rechten voorbehouden.

Opmerkingen

Opmerkingen

Geproduceerd conform
EU Medische richtlijn
93/42/EEG:

Internationaal Hoofdkantoor

GN Hearing A/S
Lautrupbjerg 7
DK-2750 Ballerup
Denemarken
Tel.: +45 4575 1111
resound.com

CVR-nr. 55082715

Nederland

GN Hearing Benelux BV
Het Hazeland 5-7
NL-6931 KA Westervoort
Tel: +31 (0)26 319 5000
info@gnresound.nl
resound.com

Contact België

GN Hearing Benelux BV
Postbus 85
NL-6930 AB Westervoort
Tel: + 32 (0)2 513 55 91
info@gnresound.be
resound.com



Vragen met betrekking tot de EU Richtlijn Medische apparaten 93/42/EEG, of EU Richtlijn Radioapparatuur 2014/53/EU dienen gericht te worden aan GN Hearing A/S.