



SENNHEISER



Set 860

Digitaal draadloos TV-luistersysteem

Model: Set 860, TR 860, RR 800

Gebruiksaanwijzing

Belangrijke veiligheidsvoorschriften



- ▶ Lees deze gebruiksaanwijzing zorgvuldig en volledig door, voordat u het product gaat gebruiken.
- ▶ Geef het product altijd samen met deze veiligheidsvoorschriften door aan derden.
- ▶ Gebruik het product niet wanneer het klaarblijkelijk beschadigd is.
- ▶ Het product mag uitsluitend in een omgeving worden gebruikt waarin de draadloze 2,4 GHz-technologie is toegestaan.

Voorkom ongevallen en handelingen die schadelijk voor de gezondheid zijn



- ▶ Bij deze hoofdtelefoons kan een hoger volume worden ingesteld, dan bij gebruikelijke hoofdtelefoons. Bescherm uw gehoor tegen te hoge volumes. Indien u met uw hoofdtelefoon langere tijd op een hoog volume luistert, kan dat tot blijvende gehoorbeschadiging leiden. Hoofdtelefoons van het merk Sennheiser klinken ook bij een laag en gemiddeld volume uitermate goed en zorgen voor een duidelijke verstaanbaarheid van spraak.
- ▶ Zet het volume op de laagste stand, voordat u het product aan derden doorgeeft. Dit om schade aan het gehoor te voorkomen.
- ▶ Gebruik het product niet als uw omgeving bijzondere opletendheid vereist (bijv. bij handenarbeid).
- ▶ Het product (kinbeugel-hoofdtelefoon RR 800/laadadapter MCA 800) produceert sterke permanente magnetische velden die storingen kunnen veroorzaken in pacemakers, geïmplementeerde defibrillatoren (ICD's) en andere implantaten.



– Houd altijd een afstand aan van minstens 10 cm (3,94”) tussen de onderdelen van het product kinbeugel-hoofdtelefoon RR 800 die de magneten bevatten en de pacemaker, de geïmplanteerde defibrillator of een ander implantaat.



– Gebruik de laadadapter MCA 800 niet als u een pacemaker, een geïmplanteerde defibrillator of een ander implantaat draagt.

- ▶ Gebruik het product in geen geval in de nabijheid van water. Stel het product niet bloot aan regen of vocht. Er bestaat gevaar voor brand of een elektrische schok.
- ▶ Houd product, verpakkingsmateriaal en toebehoren uit de buurt van kinderen en huisdieren, om ongevallen te voorkomen. Gevaar voor inslikken en stikken.
- ▶ Gebruik uitsluitend de door Sonova Consumer Hearing meegeleverde voedingsadapters.

Beschadigingen aan het product en storingen voorkomen

- ▶ Houd het product altijd droog en stel het niet bloot aan extreem lage of extreem hoge temperaturen, zodat corrosie en vervorming worden voorkomen. De normale gebruikstemperatuur ligt tussen 5 °C en 40 °C.
- ▶ Behandel het product zorgvuldig en bewaar het op een schone, stofvrije plaats.
- ▶ Zet het product na gebruik uit om de accu's te sparen.
- ▶ Trek de voedingsadapter uit het stopcontact
 - om het product los te koppelen van de voedingsspanning,
 - bij onweer of
 - als het product gedurende langere tijd niet wordt gebruikt.
- ▶ Let er altijd op dat de voedingsadapter
 - in een correcte toestand verkeert en gemakkelijk toegankelijk is,
 - goed in het stopcontact past,
 - uitsluitend binnen het toegestane temperatuurbereik wordt gebruikt
 - en om oververhitting te voorkomen niet langere tijd aan zonlicht wordt blootgesteld.
- ▶ Lak- en wassoorten kunnen de voetjes van de zender aantasten en zo vlekken op uw meubels veroorzaken. Plaats de zender daarom op een antislip ondergrond.
- ▶ Gebruik het product in geen geval in de nabijheid van warmtebronnen.
- ▶ Maak het product uitsluitend schoon met een zachte, droge doek.
- ▶ Gebruik uitsluitend de door Sonova Consumer Hearing meegeleverde of aanbevolen extra apparaten/toebehoren/reserveonderdelen.

Veiligheidsvoorschriften voor lithium-polymeer-accu's



WAARSCHUWING

Bij misbruik of onjuist gebruik kunnen deze accu's gaan lekken. In extreme gevallen bestaat gevaar door:

- explosie
- warmteontwikkeling en ontstaan van brand
- rook- en/of gasontwikkeling
- schade aan de gezondheid en/of het milieu

	Gebruik uitsluitend de door Sonova Consumer Hearing geleverde of aanbevolen accu's en de bijhorende opladers.
	Laad het product/de accu's niet zonder toezicht op.
	Laad het product/de accu's uitsluitend bij een omgevingstemperatuur van 10 °C tot 40 °C en niet in de buurt van licht ontvlambare voorwerpen.
	Verhit het product/de accu's nooit tot een temperatuur hoger dan 70 °C. Voorkom de rechtstreekse blootstelling aan zonlicht en gooi het product/de accu's nooit in open vuur.
	Schakel producten, die door accu's van stroom worden voorzien, na gebruik uit.
	Laad het product / de accu's ook regelmatig op wanneer ze langere tijd niet worden gebruikt (ongeveer iedere 3 maanden).
	Vermijd lang huidcontact met het product, de accu, de oplader of de laadkabel als de stekker in het stopcontact zit. Deze onderdelen kunnen tijdens het laadproces warm worden en leiden tot huidirritatie.
	Lever defecte producten incl. accu alleen in bij erkende inzamelstations of bij uw leverancier voor recycling.

Reglementair gebruik/aansprakelijkheid

Dit draadloze TV-luistersysteem werd ontwikkeld voor gebruik in combinatie met televisies, hifi-systemen en home cinemasets en kan op analoge en digitale geluidsbronnen worden aangesloten

Het product mag uitsluitend privé, in een huiselijke omgeving worden gebruikt. Het is niet geschikt voor zakelijk gebruik. Het product is ook niet geschikt voor het gebruik in combinatie met draagbare audio-apparaten.

Onder niet-reglementair gebruik wordt verstaan dat u dit product anders gebruikt dan beschreven in de bijbehorende productdocumentatie.

Sonova Consumer Hearing GmbH kan niet aansprakelijk worden gesteld wanneer het product dan wel de aanvullende apparaten/toebehoren onjuist worden gebruikt of er sprake is van misbruik.

Lees voor de inbedrijfstelling de specifieke voorschriften door die voor uw land van toepassing zijn.

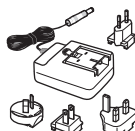
Omvang levering



Kinbeugel-hoofdtelefoon met ingebouwde accu
Model: RR 800



Zender met laadstation
Model: TR 860



Voedingsadapter model NT 5-10AW met
adapters voor meerdere landen
(EU, UK, US, AU)



1 paar oorkussens van siliconen, groot
(bij aflevering op de hoofdtelefoon geplaatst)



1 paar oorkussens van siliconen, klein



1 paar oorkussens van memoryfoam



1 paar oorkussens van open foam



Optische digitale kabel, 1,5 m



Stereo audiokabel met 3,5 mm-jackpluggen,
1,5 m



Cinchadapter (3,5 mm-jack op 2 cinchstekkers)



Veiligheidsvoorschriften



Beknopte gebruiksaanwijzing

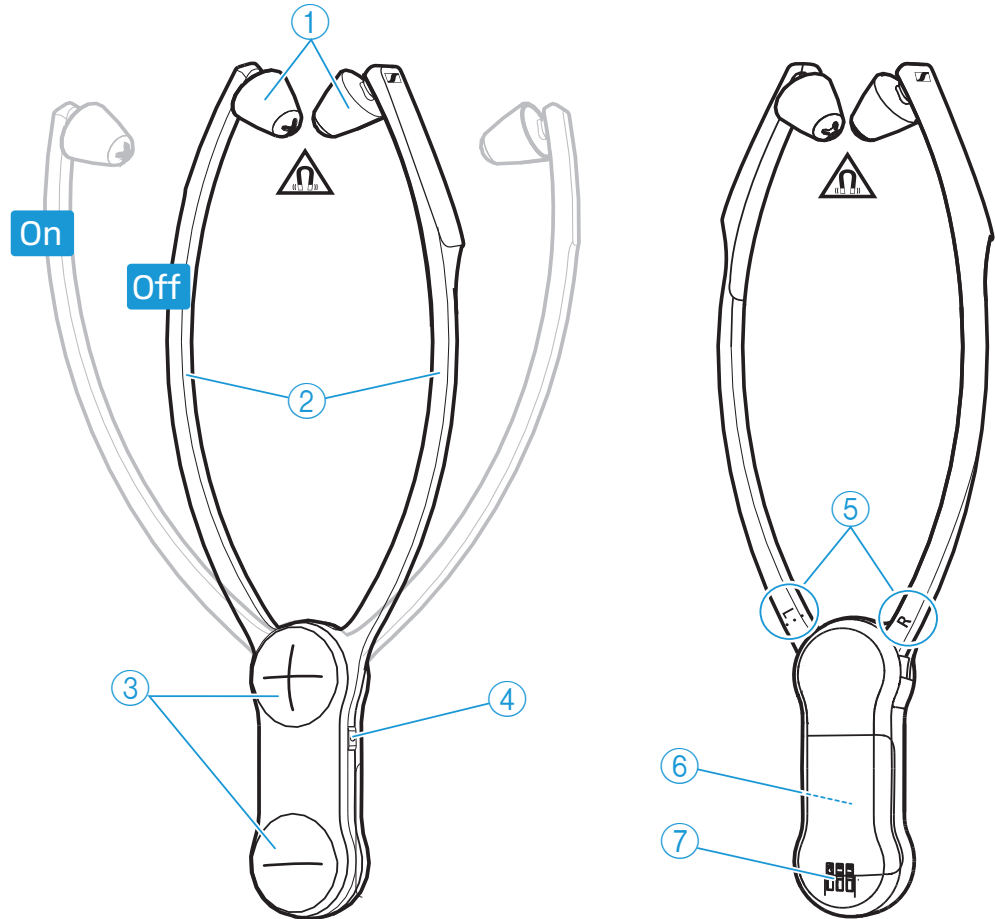
Online vindt u:

- deze uitgebreide gebruiksaanwijzing en meer informatie (www.sennheiser-hearing.com/download).
- een lijst met accessoires naar de Set 860-productpagina op www.sennheiser-hearing.com (om online te kopen of neem contact op met de Sonova Consumer Hearing-partner in uw land: www.sennheiser-hearing.com/service-support).

Productoverzicht

Overzicht van de kinbeugel-hoofdtelefoon

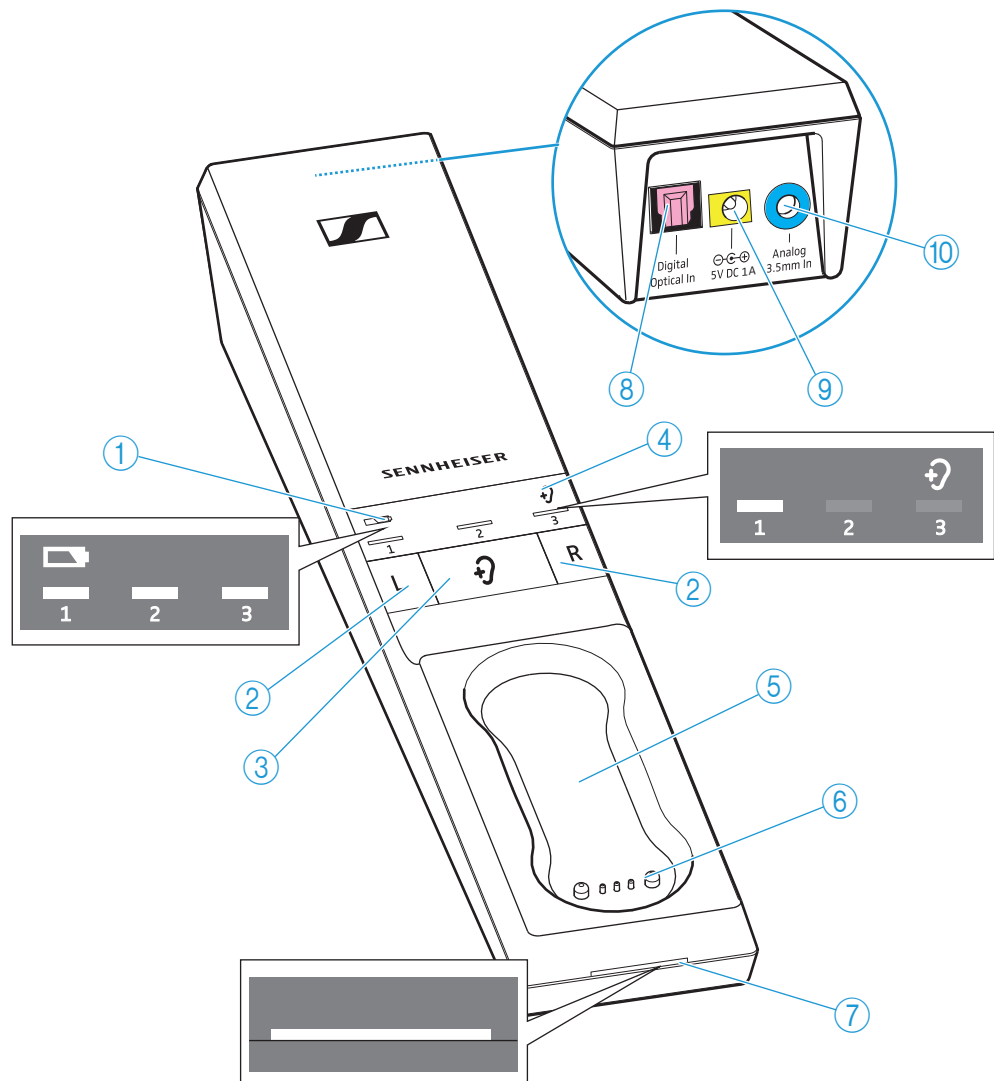
Model: RR 800






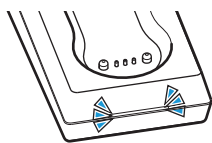
- ① Oorkussen, verwisselbaar
- ② Hoofdbeugel met aan-/uit-schakelfunctie
- ③ Toetsen voor volume + en -
- ④ Toets *Verstaanbaarheid van spraak*
- ⑤ Aanduiding voor rechts **R** en links **L**
- ⑥ Geïntegreerde accu
- ⑦ Oplaadcontacten

Overzicht van de zender





Model: TR 860



- ① LED *Accu*  voor de voortgang van het oplaadproces/de resterende bedrijfstijd van de hoofdtelefoon (zie pagina 15 en 17)
- ② Toetsen Balans voor rechts **R** en links **L**
- ③ Toets *Luisterprofiel*  voor het kiezen van de luisterprofielen (zie pagina 24)
- ④ LED *Luisterprofiel*  voor het weergeven van het ingestelde luisterprofiel (zie pagina 24)
- ⑤ Laadschacht voor de kinbeugel-hoofdtelefoon
- ⑥ Laadcontacten voor de kinbeugel-hoofdtelefoon met bevestigingsmagneten
- ⑦ LED *Zenderstatus* (zie pagina 8)
- ⑧ Audio-aansluiting **Digital Optical In** voor een digitale geluidsbron (optisch), roze gemarkeerd
- ⑨ Aansluiting **5V DC 1A** voor de voedingsadapter, geel gemarkeerd
- ⑩ Audio-aansluiting **Analog 3,5 mm In** voor een analoge geluidsbron (3,5 mm-jack-plug), blauw gemarkeerd



Overzicht LED Zenderstatus

LED Zenderstatus	Zender...
—	... staat in de stand-by modus.
 ----- brandt wit	... en de kinbeugel-hoofdtelefoons zijn verbonden. De functie Verstaanbaarheid van spraak is uitgeschakeld (zie pagina 27).
 ----- brandt blauw	... en de kinbeugel-hoofdtelefoons zijn verbonden. De functie Verstaanbaarheid van spraak is ingeschakeld (zie pagina 27)
  ----- knippert blauw-wit	... heeft een incompatibel digitaal audiosignaal aangetroffen (zie pagina 11).

i De LED's op de zender geven de actuele bedrijfstoestand aan. Wanneer u de toetsen van de kinbeugel-hoofdtelefoon of de zender niet gebruikt, wordt de helderheid van de LED's na ca. 30 seconden automatisch gereduceerd, zodat u niet wordt gestoord.

Overzicht van de geluidssignalen

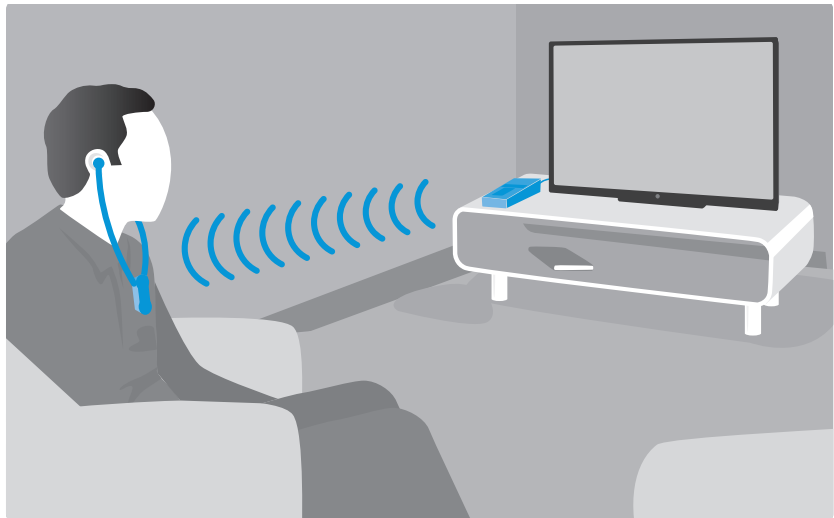


Geluidssignalen	Betekenis
In bedrijf, 2 pieptootjes	Accu bijna leeg, accu opladen (zie pagina 15)
in gebruik, geen audio-overdracht, 5 pieptootjes	De hoofdtelefoon bevindt zich buiten het bereik van de zender (zie pagina 44)
bij het veranderen van de volume	De instelling van het maximale of minimale volume is bereikt (zie pagina 22)
bij het veranderen van de balans	Uiterste rechter of linker instelling bereikt (zie pagina 23)

De Set 860 in gebruik nemen


De zender plaatsen

- ▶ Plaats de zender in de buurt van uw geluidsbron.
- ▶ Plaats de zender, om storingen te voorkomen, op een afstand van minimaal 50 cm van andere apparaten in de ruimte.
- ▶ Plaats de zender niet direct naast metalen rekken, muren waarin gewapend beton is verwerkt of andere metalen constructies. De reikwijdte van de zender kan daardoor worden beïnvloed.







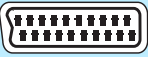




De zender op de geluidsbron aansluiten

U kunt de zender hetzij op een digitale of een analoge geluidsbron aansluiten (bijv. op een televisie of een stereo-installatie). Wanneer u op **beide** ingangen (digitaal en analoog) een geluidsbron aansluit, wordt alleen de analoge geluidsbron weergegeven.

 U kunt ook een video met gebruiksaanwijzing bekijken om te zien hoe u uw draadloze hoofdtelefoonsysteem op een televisie moet aansluiten:
www.sennheiser-hearing.com/how-to-videos.

- ▶ Schakel uw geluidsbron uit voordat u de zender aansluit.
- ▶ Controleer welke van de onderstaande aansluitmogelijkheden uw geluidsbron heeft (audio-uitgang, meestal met „OUT” aangegeven).
- ▶ Kies de desbetreffende aansluitkabel en eventueel een geschikte adapter.
- ▶ In een van onderstaande hoofdstukken staat het bij uw geluidsbron passende aansluitschema, om de zender op een geluidsbron aan te sluiten. De kleurmarkeringen op de zender en de kabels kunnen u daarbij helpen.

Aansluitmogelijkheden op de geluidsbron			Kleurmarkering op de zender	Aansluitkabel	Pagina
A	Optisch (digitaal)			Optische digitale kabel	11
B	3,5 mm-jackplug (analoog)			Stereo-audiokabel	12
C	Cinch (analoog)			Stereo-audiokabel met cinch-adapter (3,5 mm-jackplug op 2 cinch-stekkers)	13
D	SCART (analoog)			Stereo-audiokabel met SCART-adapter (3,5 mm-jackplug op SCART-stekker; als optie verkrijgbare toebehoren)	13

 Als u de zender op een televisie wilt aansluiten die slechts één HDMI-uitgang heeft, dan heeft u een actieve HDMI-audio-adapter nodig. Met deze adapter kunt u uw televisie met de zender verbinden.

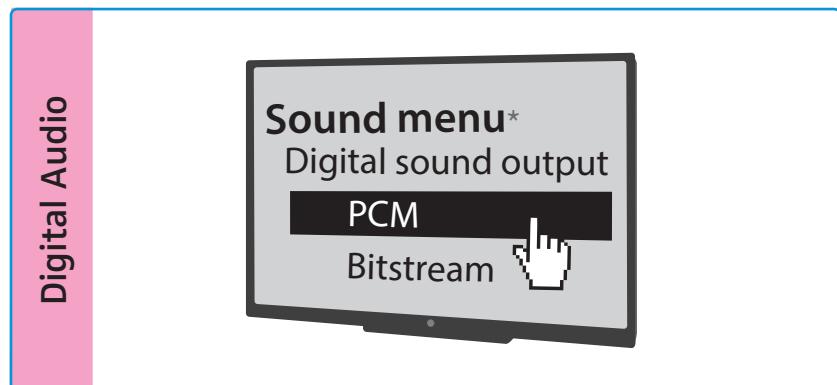
Een HDMI-audio-adapter en/of overig toebehoren zijn verkrijgbaar bij uw Sonova Consumer Hearing-leverancier.

A

Aansluitmogelijkheid A: Optisch (digitaal)

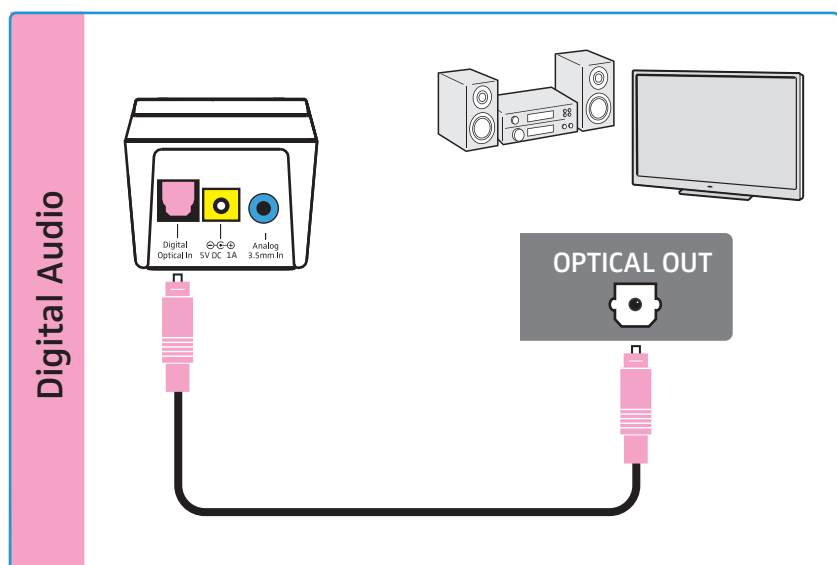
U brengt de best mogelijke audio-overdracht tot stand wanneer u de zender met behulp van de meegeleverde optische digitale kabel op uw televisie of uw stereo-installatie aansluit. Let er wel op dat uw draadloze hoofdtelefoon uitsluitend digitale signalen kan weergeven, die aan de standaard **PCM** voldoen. In het geluidsmenu of de gebruiksaanwijzing van uw apparaat staat hoe u het audioformaat van de aangesloten geluidsbron in PCM kunt veranderen.

Wanneer een niet-compatibel audiosignaal wordt gebruikt, knippert de LED *Zenderstatus* blauw. Er is geen audioweergave mogelijk.



* Afhankelijk van het gebruikte apparaat ziet het geluidsmenu er anders uit

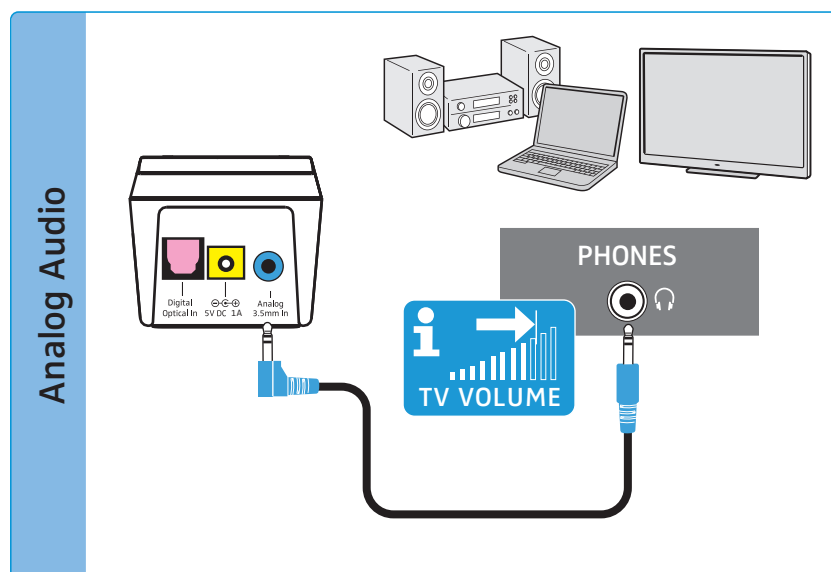
- Verbind de optische digitale kabel met de roze gemarkeerde audio-aansluiting **Digital Optical In** van de zender en met de optische uitgang van uw geluidsbron.



B

Aansluitmogelijkheid B: 3,5 mm-jackplug (analoog)

- ▶ Verbind de stereo audiokabel met de blauw gemarkeerde 3,5 mm-jackplug **Analog 3,5 mm In** van de zender en met de 3,5 mm-hoofdtelefoonaansluiting van uw geluidsbron.



- i** Stel het volume van de hoofdtelefoonaansluiting op uw televisie/geluidsbron **minimaal in op een gemiddelde waarde**. Dit verbetert de kwaliteit van de audio-overdracht. Zie de gebruiksaanwijzing van uw televisie/geluidsbron voor nadere informatie.

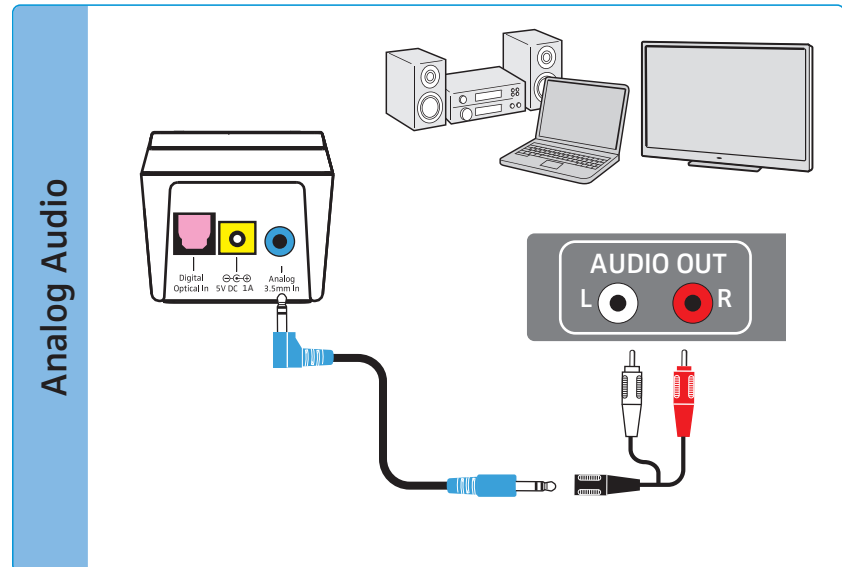
Wanneer de hoofdtelefoonaansluiting van uw geluidsbron een 6,3 mm-bus is, heeft u voor de meegeleverde 3,5 mm stereo audiokabel een adapter (3,5 mm stereo jackplug op 6,3 mm-stereo jackplug, als optie verkrijgbare toebehoren) nodig.

- i** Sommige televisiemodellen schakelen de luidsprekers op mute wanneer u de zender op de 3,5 mm-hoofdtelefoonaansluiting aansluit. Andere modellen hebben een eigen instelmenu voor het volume van de hoofdtelefoonaansluiting. Controleer in de menu-instelling van uw televisie hoe de mute-schakeling uitgeschakeld of het volume ingesteld wordt. Gebruik als alternatief een van de andere aansluitmogelijkheden (A, C of D) van uw televisie.

C

Aansluitmogelijkheid C: Cinch-aansluitingen (analoog)

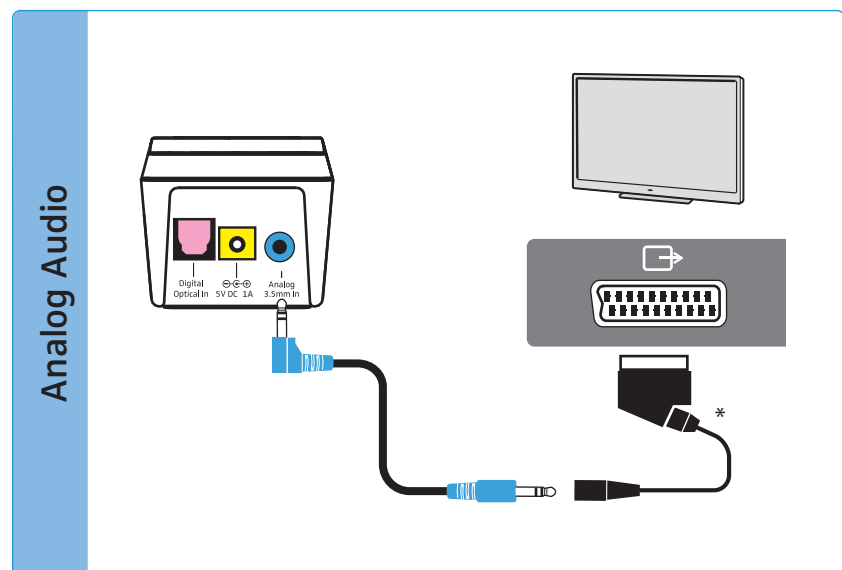
- ▶ Bevestig de cinch-adapter aan de stereo audiokabel.
- ▶ Verbind de stereo audiokabel met de blauw gemarkeerde 3,5 mm-jackplug van de zender.
- ▶ Verbind de cinch-stekkers met de cinch-uitgangen van uw geluidsbron (meestal aangegeven met „AUDIO OUT“ of $\ominus \oplus$). Verbind de rode stekker met de rode cinch-aansluiting en de witte stekker met de witte of zwarte cinch-aansluiting.



D

Aansluitmogelijkheid D: SCART-aansluiting (analoog)

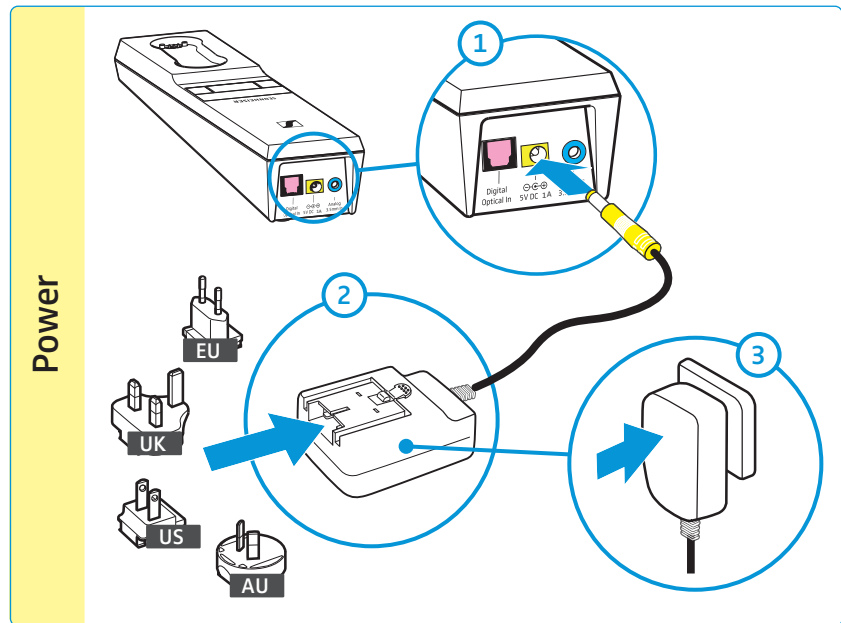
- ▶ Steek de SCART-adapter* op de stereo audiokabel.
- ▶ Verbind de stereo audiokabel met de blauw gemarkeerde 3,5 mm-jackplug van de zender.
- ▶ Verbind de SCART-stekker met de SCART-uitgang van uw geluidsbron (meestal aangegeven met $\ominus \oplus$ of \leftrightarrow).



* als optie verkrijgbare toebehoren


De zender op de voedingsspanning aansluiten


- 1 Sluit de stekker van de voedingsadapter aan op de geel gemarkeerde aansluiting op de zender.
- 2 Kies de bijbehorende landenadapter en schuif deze op de voedingsadapter, totdat hij hoorbaar vast klikt.
- 3 Steek de voedingsadapter in het stopcontact.
Alle LED's op de zender gaan gedurende 5 seconden branden. De zender staat in de stand-by-modus.

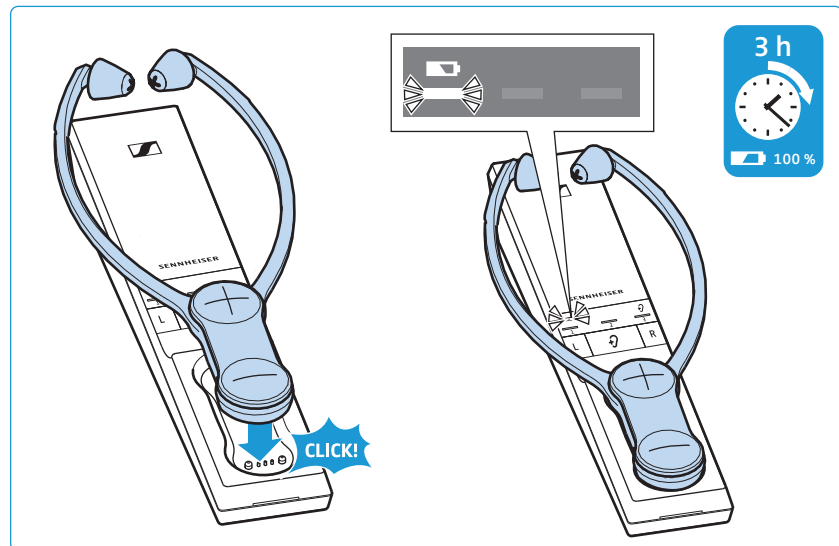


De accu van de kinbeugel-hoofdtelefoon opladen

Een complete oplaadcyclus duurt **ca. 3 uur**. Laad de accu voor de eerste ingebruikname volledig en zonder onderbrekingen op.

Wanneer de accu vrijwel leeg is, hoort u 2 geluidssignalen in de kinbeugel-hoofdtelefoon. De LED *Accu*  van de zender brandt wit. Na enkele minuten wordt de kinbeugel-hoofdtelefoon uitgeschakeld.

- ▶ Plaats de kinbeugel-hoofdtelefoon in de laadschacht van de zender en wel zodanig dat de volumetoetsen naar boven wijzen. De kinbeugel-hoofdtelefoon wordt magnetisch in de juiste positie geplaatst. De kinbeugel-hoofdtelefoon wordt automatisch uitgeschakeld en de LED *Accu*  van de zender brandt wit. De LED-balken geven de oplaadstatus van de accu aan. Wanneer de accu volledig is opgeladen, branden alle LED-balken wit.




LED Accu 	Betekenis
	- De zender wordt niet opgeladen.
 1e balk knippert	De accu wordt opgeladen. Minder dan 1/3 van de laadcapaciteit bereikt.
 1e balk brandt, 2e balk knippert	De accu wordt opgeladen. Maximaal 1/3 van de laadcapaciteit bereikt.
 1e en 2e Balken branden, 3e balk knippert	De accu wordt opgeladen. Maximaal 2/3 van de laadcapaciteit bereikt.
 alle balken branden	De accu is opgeladen.
 De LED <i>Accu</i> knippert snel	Er is een oplaad-/accustoring opgetreden (zie pagina 31).

- i** U bereikt de beste laadtoestand wanneer u de kinbeugel-hoofdtelefoon altijd in de laadschacht van de zender bewaart. De oplaadautomaat voorkomt dat de accu teveel wordt opgeladen en u kunt altijd gebruik maken van de volledige bedrijfstijd.



U kunt de aanduiding voor het opladen zodanig instellen dat deze na 30 seconden wordt uitgeschakeld (zie pagina 36).


Resterende bedrijfstijd van de accu weergeven


Wanneer u de kinbeugel-hoofdtelefoon inschakelt wordt de resterende bedrijfstijd/capaciteit met de LED *Accu*  aangegeven.

LED <i>Accu</i> 		Betekenis
	De LED <i>Accu</i> knippert langzaam	De accu is leeg Laad de accu op
	1e balk brandt	Er is een bedrijfstijd van ca. 6 uur mogelijk
	1e en 2e balk branden	Er is een bedrijfstijd van ca. 12 uur mogelijk
	alle balken branden	Er is een bedrijfstijd van ca. 18 uur mogelijk

Voordat een LED-balk uitgaat wordt deze langzamer donkerder, om daarmee de afnemende bedrijfstijd aan te geven.


Wanneer de daadwerkelijke bedrijfstijd erg van de aangegeven waarden afwijkt, is de accu eventueel opgebruikt en moet worden vervangen. Informatie over de accu staat vermeld op pagina 31.

 U kunt de aanduiding van de resterende bedrijfstijd zodanig instellen dat deze na 30 seconden wordt uitgeschakeld (zie pagina 36).


 Wanneer u meer dan een kinbeugel-hoofdtelefoon met de zender hebt verbonden, wordt de bedrijfstijd/resterende bedrijfstijd niet aangegeven.

Oplaadherinnering gebruiken



Wanneer u de kinbeugel-hoofdtelefoon hebt uitgeschakeld en de zender zichzelf heeft uitgeschakeld (stand-by), herinnert de LED *Accu*  gedurende 10 minuten door te knipperen aan het feit dat de kinbeugel-hoofdtelefoon moet worden opgeladen:

- ▶ Plaats de kinbeugel-hoofdtelefoon voor het opladen in de laadschacht (zie pagina 15).
Het knipperen van de oplaadherinnering wordt uitgeschakeld en het opladen begint.

 De oplaadherinneringsfunctie kan ook worden uitgeschakeld (zie pagina 36).

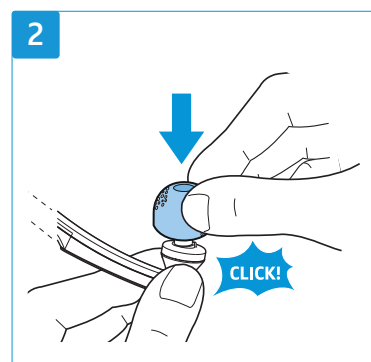
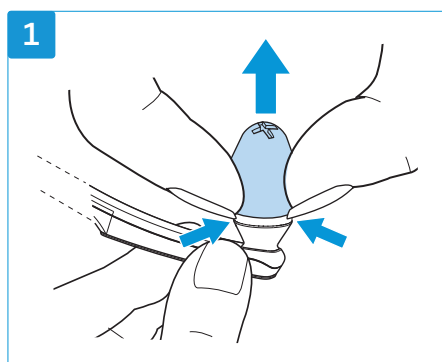
Oorkussens selecteren en vervangen

U kunt kiezen uit:

- Oorkussens van **siliconen, groot** (bij aflevering op de hoofdtelefoon geplaatst)
 - voor eenvoudig gebruik door gemakkelijke aanpassing in de oren.
 - Eenvoudig te reinigen en ook bij intensief gebruik lang houdbaar.
- Oorkussens van **siliconen, klein**
 - kleiner en platter dan de grote siliconen oorkussens, voor eenvoudig gebruik en aanpassing voor kleinere oren.
 - Eenvoudig te reinigen en ook bij intensief gebruik lang houdbaar.
- Oorkussens van **memoryfoam**
 - waarmee de hoofdtelefoon gemakkelijk in de oren zit en het omgevingsgeluid wordt gedempt.
 - Bij intensief gebruik wordt het memory-effect van het schuim na enkele maanden minder, waardoor de drukontlasting verslechtert. Vervang de oorkussens in dit geval door nieuwe.
- Oorkussens van **open foam**
 - voor oren die gevoelig zijn voor druk en voor een licht draaggevoel, ook wanneer ze langere tijd worden gebruikt.

Om de oorkussens te vervangen:

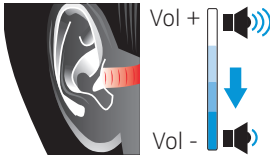
- 1 Grijp met de vingernagels achter de oorkussens, zodat u deze voorzichtig kunt losmaken van de hoofdtelefoon.
- 2 Plaats de beide andere/nieuwe oorkussens op de hoofdtelefoons. De rubberen ring van de oorkussens klikt gemakkelijk vast op de hoofdtelefoon.



i Bij uw Sonova Consumer Hearing-leverancier zijn reserve-oorkussens in verschillende materialen en vormen verkrijgbaar.

De Set 860 gebruiken

Het draadloze hoofdtelefoonsysteem inschakelen



WAARSCHUWING

Gevaar door een hoog volume!

Bij deze hoofdtelefoon kan een hoger volume worden ingesteld, dan bij gebruikelijke hoofdtelefoons. Dit kan bij verkeerd gebruik gehoorbeschadigingen veroorzaken.

- ▶ Stel, voordat u de kinbeugel-hoofdtelefoon gaat gebruiken, een laag volume op de kinbeugel-hoofdtelefoon in.
- ▶ Stel uzelf niet gedurende langere periodes bloot aan hoge volumes.
- ▶ Gebruik een luisterprofiel (zie pagina 24), waarmee in het bijzonder de verstaanbaarheid van spraak kan worden verbeterd, zonder dat daarvoor een zeer hoog volume nodig is.



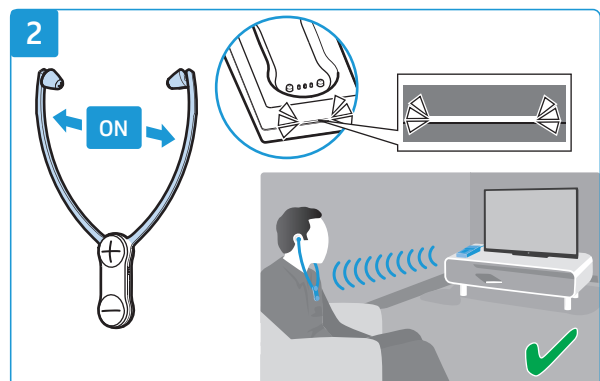
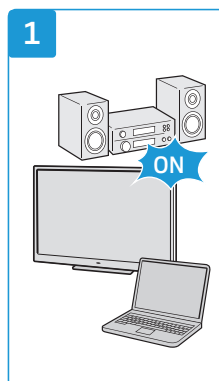
1 Schakel uw geluidsbron in.

Wanneer de zender op de hoofdtelefoonaansluiting (zie pagina 12) van uw televisie/geluidsbron is aangesloten, moet het volume van de hoofdtelefoonaansluiting op de televisie/geluidsbron minimaal op een gemiddelde waarde worden ingesteld.

2 Neem de kinbeugel-hoofdtelefoon uit de laadschacht en spreid de beugel zover dat u de hoofdtelefoons in uw oren kunt aanbrenge.

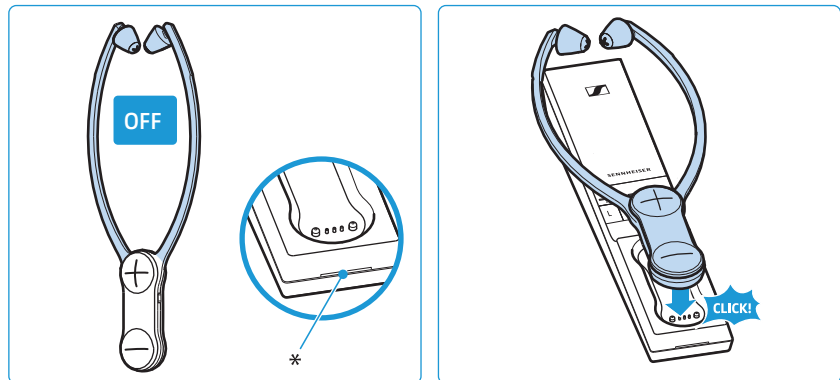
De kinbeugel-hoofdtelefoon wordt ingeschakeld, zodra de beugel wordt gespreid. De zender wordt automatisch ingeschakeld en de LED *Zenderstatus* brandt wit of blauw. De geluidsoverdracht tussen zender en kinbeugel-hoofdtelefoon wordt gestart.

Op de zender wordt de resterende bedrijfstijd van de kinbeugel-hoofdtelefoon aangegeven (zie pagina 17).



Het draadloze hoofdtelefoonsysteem uitschakelen

- ▶ Neem de kinbeugel-hoofdtelefoon af zodat de beugel in elkaar kan klappen.
De kinbeugel-hoofdtelefoon wordt na 20 seconden automatisch uitgeschakeld. De zender wordt automatisch uitgeschakeld (stand-by) zodra geen kinbeugel-hoofdtelefoon meer met de zender is verbonden. De LED *Zenderstatus* is uit.
- ▶ Plaats de kinbeugel-hoofdtelefoon altijd in de laadschacht van de zender, om bij een volgend gebruik over de volledige bedrijfstijd te kunnen beschikken.
Het opladen begint (zie pagina 15).



* De LED gaat uit

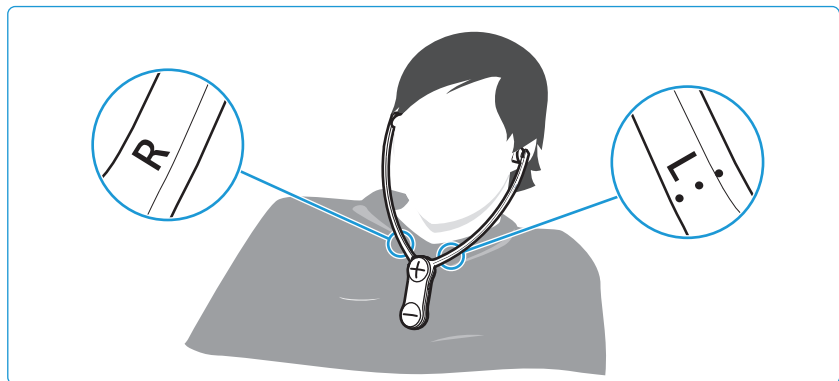
- i** Wanneer de kinbeugel-hoofdtelefoon langer dan 5 minuten buiten de reikwijdte van de zender is of de zender langer dan 30 minuten geen audiosignalen ontvangt, wordt het draadloze hoofdtelefoonsysteem automatisch uitgeschakeld (stand-by).

Om de zender geheel uit te schakelen, bijv. wanneer u op vakantie gaat:

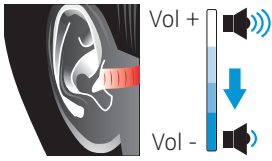
- ▶ trek de voedingsadapter uit het stopcontact.

De kinbeugel-hoofdtelefoon dragen

- ▶ Plaats de kinbeugel-hoofdtelefoon zodanig in uw oren dat de kinbeugel vrij hangt en lichtjes op uw borst rust. Let bij het opzetten van de kinbeugel-hoofdtelefoon op de markeringen **L** (links) en **R** (rechts) aan de achterkant van de beugel. De volumetoetsen wijzen naar voren, zodat u ze gemakkelijk kunt bedienen.
- ▶ Draag de kinbeugel zodanig dat:
 - de oorkussens direct voor uw oorkanalen liggen.
 - u een lichte druk op uw oren voelt. De oorkussens passen zich flexibel aan de vorm van uw oren aan. Als er eventueel een drukkend gevoel optreedt, zou dit na zeer korte tijd moeten verdwijnen.
 - Wanneer de druk onaangenaam overkomt, probeer dan andere oorkussens (zie pagina 18).
 - de kinbeugel vrij hangt en lichtjes op uw borst rust.



- i** Als u de oorkussens van memoryfoam gebruikt, kunt u de oorkussens iets indrukken en deze zo aan de vorm van uw oor aanpassen.



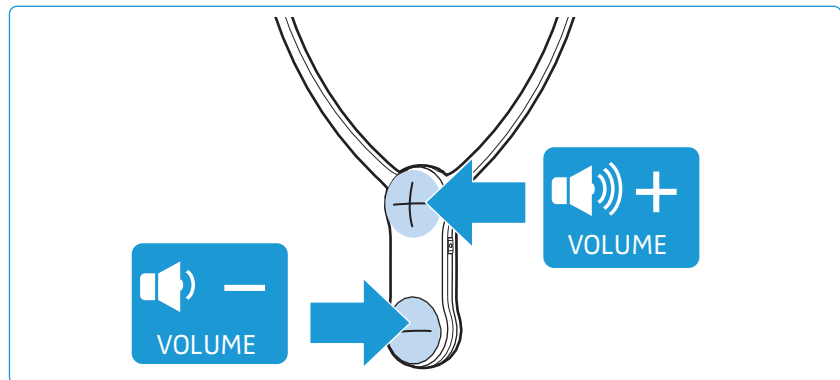
Volume instellen




WAARSCHUWING

Gevaar door een hoog volume!

- ▶ Stel, voordat u de kinbeugel-hoofdtelefoon gaat gebruiken, een laag volume op de kinbeugel-hoofdtelefoon in.
 - ▶ Stel uzelf niet gedurende langere periodes bloot aan hoge volumes.
-
- ▶ Druk net zo vaak op de volumetoets + of - tot het volume voor u aangenaam is. Wanneer het minimale of maximale volume is bereikt, hoort u een geluidssignaal.



-  Wanneer u het volume te hoog hebt ingesteld en het TV-hoofdtelefoonsysteem uit- en weer inschakelt, wordt het volume gereduceerd om het gehoor te beschermen.

Balans instellen

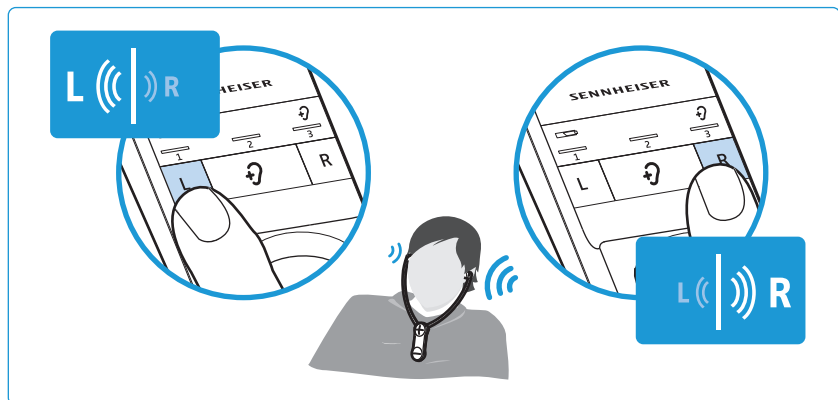
De balans regelt de volumeverdeling tussen het rechter en linker oor. Stel de balans zodanig in dat u met beide oren even goed hoort.

i De instelling van de balans wordt in de kinbeugel-hoofdtelefoon opgeslagen. Wanneer u meerdere hoofdtelefoons met een zender gebruikt, zijn de desbetreffende hoofdtelefoons optimaal aan de individuele luistervoorkeuren van de gebruikers, bijv. u en uw partner, aangepast.

Houd er rekening mee, dat voor het instellen van de individuele luistervoorkeuren altijd slechts 1 kinbeugel-hoofdtelefoon met de zender mag zijn verbonden.

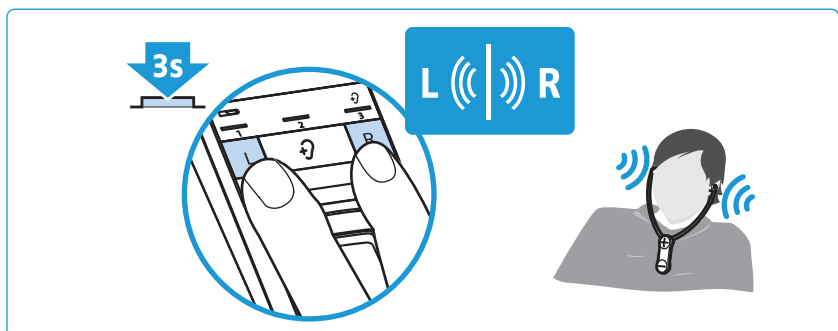
i U kunt uw hoofdtelefoonsysteem omschakelen van stereo- naar monoweergave en omgekeerd, om alle details met het rechter of linker oor te kunnen beluisteren (zie pagina 34).

- ▶ Druk op de zender op de toets Balans **R** (rechts) of **L** (links), om het volume voor het rechter of linker oor stapsgewijs te verhogen c.q. te verlagen. Wanneer de uiterste rechter of uiterste linker instelling is bereikt, wordt een geluidssignaal hoorbaar.



Om de balansinstelling weer uniform naar de middenstand terug te zetten:

- ▶ Druk op de zender gedurende 3 seconden gelijktijdig op de toetsen Balans **R** (rechts) en **L** (links).



i Om het per ongeluk verstellen van de balans te voorkomen, kunt u de instelbeveiliging inschakelen, waardoor het verstellen van de balans onmogelijk wordt (zie pagina 37).

Het luisterprofiel gebruiken om de klank te verbeteren

Om de verstaanbaarheid van spraak te verhogen en de klank aan uw luistervoorkeuren aan te passen wordt de klank van het audiosignaal met behulp van de luisterprofielen veranderd. De profielen veranderen doelgericht bepaalde frequentiebereiken, door bijv. lage of hoge tonen te versterken of af te zwakken (zie de tabel).


Bij alle profielen is een compressiefunctie ingeschakeld, die verschillen in het volume compenseert door het volume bij zachte passages te verhogen en het volume bij luide passages te verlagen.

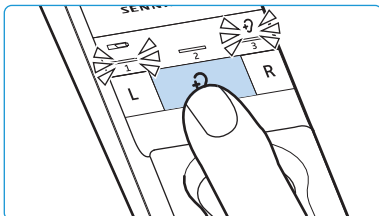
i De instelling van het luisterprofiel wordt in de kinbeugel-hoofdtelefoon opgeslagen. Wanneer u meerdere hoofdtelefoons met een zender gebruikt, zijn de desbetreffende hoofdtelefoons optimaal aan de individuele luistervoorkeuren van de gebruikers, bijv. u en uw partner, aangepast. Houd er rekening mee, dat voor het instellen van de individuele luistervoorkeuren altijd slechts 1 kinbeugel-hoofdtelefoon met de zender mag zijn verbonden.

Het ingestelde luisterprofiel weergeven

Het ingestelde luisterprofiel wordt niet permanent weergegeven.

Om te kunnen controleren welk luisterprofiel op dat moment is ingesteld:

- ▶ Schakel de kinbeugel-hoofdtelefoon in door deze op te zetten (zie pagina 19).
- ▶ Druk op de zender kort op de toets *Luisterprofiel* . Het op dat moment ingestelde luisterprofiel wordt gedurende 10 seconden weergegeven.



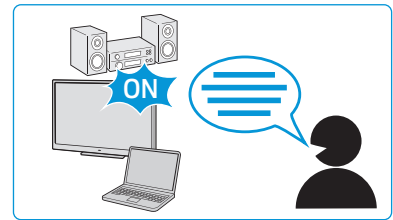
Geactiveerd luisterprofiel	LED <i>Luisterprofiel</i> 	Aanpassing van de klank	Compressie
-	 er brandt geen enkele balk	De aangesloten geluidsbron wordt onveranderd weergegeven.	nee
Luisterprofiel 1	 1e balk brandt	Lage tonen worden iets versterkt voor een warme, volle klank. Hoge tonen worden minder schel en minder vervormd weergegeven.	ja
Luisterprofiel 2	 2e balk brandt	Hoge tonen worden voor een kristalheldere klank erg versterkt, in het bijzonder voor siggeluiden bij spraak en de waarneming van hoge tonen zoals bij het zingen van vogels.	ja
Luisterprofiel 3	 3e balk brandt	Lage tonen worden afgezwakt zodat de hoge tonen hierdoor niet worden overstemd.	ja

i Een overzicht van de instellingen staat vermeld op pagina 47.

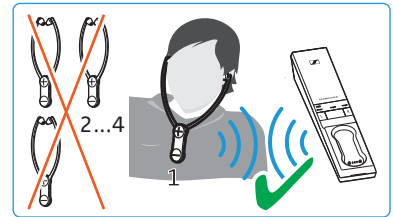
Een luisterprofiel kiezen

Om het voor u beste luisterprofiel te kunnen kiezen moet u als volgt te werk gaan:

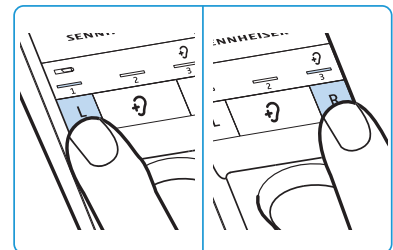
- 1 schakel de geluidsbron in en schakel over naar een uitzending waarbij hoofdzakelijk wordt gesproken.




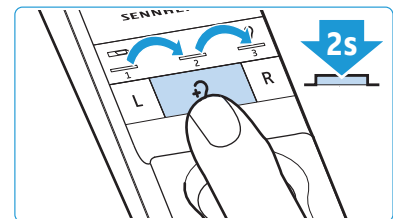
- 2 Zet de hoofdtelefoon van uw kinbeugel-hoofdtelefoon op en controleer of alleen deze hoofdtelefoon met de zender is verbonden. Anders kan het luisterprofiel niet worden ingesteld.



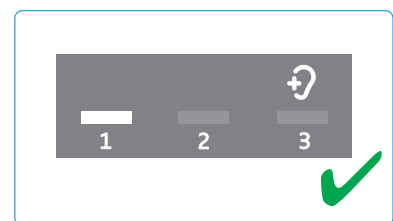
- 3 Stel op de zender de balans met behulp van de toetsen **L** en **R** in (zie pagina 23). Daardoor is elk daarop volgend ingesteld luisterprofiel optimaal aan uw rechter en linker oor aangepast.





- 4 Houd op de zender de toets *Luisterprofiel*  gedurende 2 seconden ingedrukt om het volgende luisterprofiel te kunnen kiezen. Herhaal het gedurende 2 seconden ingedrukt houden van de toets om naar het volgende luisterprofiel te kunnen springen.



- 5 Test met welk luisterprofiel 1, 2 of 3 het voor u beste klankbeeld wordt gerealiseerd en u het beste hoort. Uw individuele luisterprofiel is ingesteld en in de kinbeugel-hoofdtelefoon opgeslagen.



 Wij adviseren om de keuze van het luisterprofiel van tijd tot tijd te herhalen, omdat uw gehoor na verloop van tijd veranderen.

 Wanneer u het luisterprofiel anders instelt, wordt de functie voor de verstaanbaarheid van spraak automatisch uitgeschakeld om het luisterprofiel onveranderd te kunnen horen (zie pagina 27).



Om het per ongeluk verstellen van het luisterprofiel te voorkomen, kunt u de instelbeveiliging inschakelen, waardoor het verstellen van het luisterprofiel onmogelijk wordt (zie pagina 37).

De verstaanbaarheid van spraak in- en uitschakelen

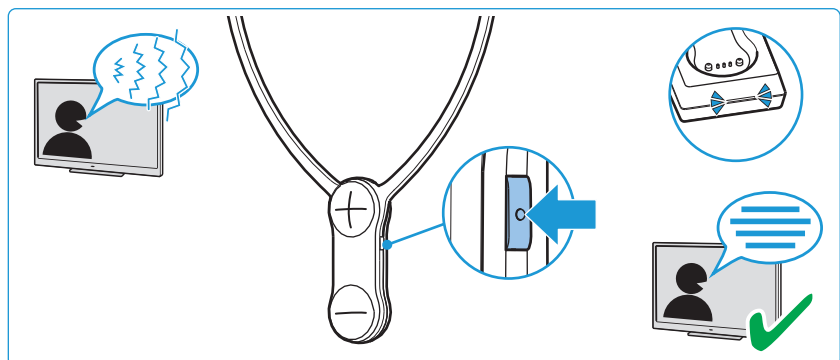
Wanneer spraak met storende achtergrondgeluiden wordt weergegeven, kan het soms moeilijk zijn om het gesproken woord goed te verstaan.



Met behulp van de functie verstaanbaarheid van spraak kunnen deze storingen achtergrondgeluiden automatisch herkend en gereduceerd worden. Het audiosignaal wordt permanent geanalyseerd en aangepast, waardoor de spraak op de voorgrond komt te staan en duidelijker te verstaan is.



Toepassingsvoorbeelden

Toepassing	Verstaanbaarheid van spraak	Voordeel
Speelfilms, Tv-series of luisterboeken	ingeschakeld	Gesprekken kunnen beter worden verstaan, ondanks dat ze door luide achtergrondmuziek of geluiden worden begeleid.
Sport- of voetbaluitzendingen	ingeschakeld	De presentatoren kunnen beter worden verstaan, ondanks dat de door luide achtergrondgeluiden in het stadion worden begeleid.
Muziek	uitgeschakeld	Geen spraak en daarom is de functie niet nodig.

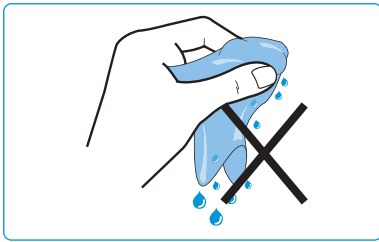
- Druk de toets *Verstaanbaarheid van spraak* in om de functie in- c.q. uit te schakelen.



LED Zenderstatus	Functie <i>Verstaanbaarheid van spraak</i>
 brandt blauw	ingeschakeld; Storende achtergrondgeluiden worden effectief gereduceerd, spraak is duidelijker te verstaan.
 brandt wit	uitgeschakeld

-  De functie verstaanbaarheid van spraak kan tevens in aanvulling op de luisterprofielen 1 - 3 worden gebruikt.
-  Wanneer u meerdere hoofdtelefoons op één zender hebt aangesloten wordt de functie *Verstaanbaarheid van spraak* op alle hoofdtelefoons tegelijk in- c.q. uitgeschakeld.

De set 860 schoonmaken en onderhouden



VOORZICHTIG

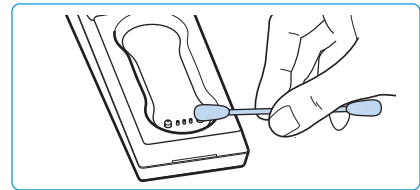
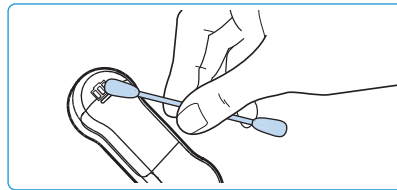
Vloeistof kan de elektronica van het product onherstelbaar beschadigen!

Vloeistof die in de behuizing van het product binnendringt, kan kortsluiting veroorzaken en de elektronica van het product onherstelbaar beschadigen.

- ▶ Houd alle soorten vloeistoffen uit de buurt van het product.
- ▶ Gebruik in geen geval oplos- of reinigingsmiddelen.

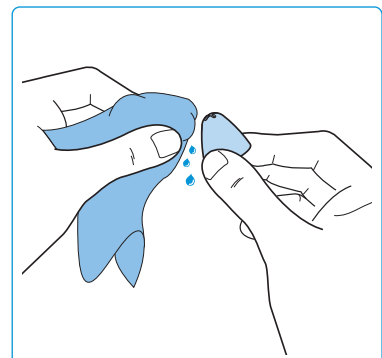
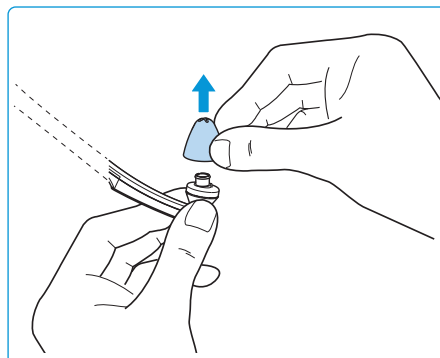
Om het draadloze hoofdtelefoonsysteem schoon te maken:

- ▶ Schakel het draadloze hoofdtelefoonsysteem uit en trek de stekker van de zender uit het stopcontact voordat u met het schoonmaken begint.
- ▶ Maak het product uitsluitend schoon met een zachte, droge doek.
- ▶ Maak de oplaadcontacten van de kinbeugel-hoofdtelefoon en in de laadschacht van tijd tot tijd met bijv. een wattenstaafje schoon.



Om de oorkussens te reinigen:

- ▶ Grijp met de vingernagels achter de oorkussens, zodat u deze voorzichtig kunt losmaken van de hoofdtelefoon.
- ▶ Reinig de oorkussens onder stromend, lauwwarm water.
- ▶ Laat de oorkussens minstens 12 uur lang op kamertemperatuur drogen, voordat u deze weer gebruikt.
- ▶ plaats de oorkussens weer op de hoofdtelefoon.
De rubberen ring van de oorkussens klikt gemakkelijk vast op de hoofdtelefoon.





Uit hygiënisch oogpunt moet u de oorkussens van tijd tot tijd vervangen (met name de oorkussens van memory-foam en open foam hebben op grond van de materiaaleigenschappen een houdbaarheid van slechts enkele maanden). Bij uw Sonova Consumer Hearing-leverancier zijn reserve-oorkussens in verschillende materialen en vormen verkrijgbaar.

De accu van de kinbeugel-hoofdtelefoon vervangen

De accu BAP 800 van de kinbeugel-hoofdtelefoon is bijzonder compact in de behuizing geïntegreerd en hoeft niet vervangen of verwijderd te worden.

Wanneer de bedrijfstijd van de kinbeugel-hoofdtelefoon echter sterk terugloopt of tijdens het opladen van de accu een oplaadstoring wordt geconstateerd (zie pagina 15), kan de accu opgebruikt of defect zijn en moet dan worden vervangen.

VOORZICHTIG

Gevaar voor schade aan het product!

Gedurende de garantieperiode mogen de accu's uitsluitend door een Sonova Consumer Hearing-leverancier vervangen of verwijderd worden. Anders vervalt de garantie.

- ▶ Neem contact op uw Sonova Consumer Hearing-leverancier wanneer de accu's vervangen of verwijderd moeten worden.

Als de garantieperiode inmiddels is verstreken, dan kunnen de accu's in gekwalificeerde werkplaatsen op de geschikte wijze vervangen of verwijderd worden. Gekwalificeerde werkplaatsen kunnen bij de Sonova Consumer Hearing-leverancier een handleiding voor het vervangen of verwijderen van de accu's opvragen.

Voor de vervanging is geschikt gereedschap nodig. Daarom adviseren wij om de accu bij uw Sonova Consumer Hearing-leverancier te laten vervangen.

Stuur een product met een defecte accu niet ongevraagd terug naar uw dealer of Sonova Consumer Hearing-leverancier. Zie www.sennheiser-hearing.com/service-support voor een Sonova-leverancier in uw land.

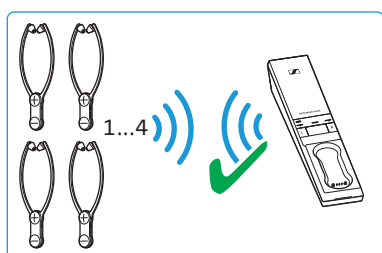
Aan het einde van de levensduur moet dit product met ingebouwde accu apart worden afgevoerd. Meer informatie vindt u hier: zie pagina 48.

Extra functies gebruiken

De volgende extra functies zijn voor het normale gebruik van het draadloze hoofdtelefoonsysteem niet noodzakelijk. U kunt de gebruiksmogelijkheden echter uitbreiden en sommige functies aanpassen.

Een of meerdere kinbeugel-hoofdtelefoons met de zender koppelen

De kinbeugel-hoofdtelefoon en de zender van uw draadloze hoofdtelefoonsysteem zijn bij aflevering reeds aan elkaar gekoppeld. De onderstaande stappen hoeven alleen maar te worden uitgevoerd wanneer u nog meer kinbeugel-hoofdtelefoons aan de zender wilt koppelen.

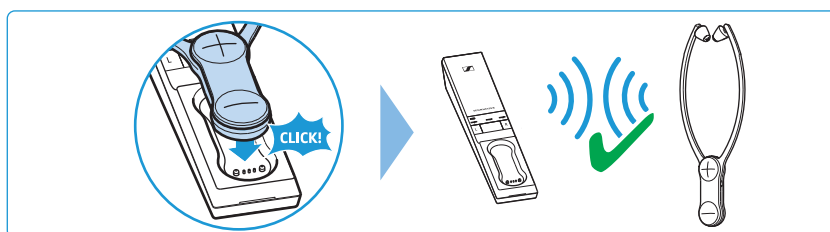


U kunt gelijktijdig maximaal 4 gekoppelde kinbeugel-hoofdtelefoons met uw zender voor de geluidswaergave gebruiken. Alle overige gekoppelde en ingeschakelde hoofdtelefoons kunnen niet met de zender worden verbonden.

i Wanneer u meer dan één kinbeugel-hoofdtelefoon met de zender hebt verbonden, is de waergave van de resterende bedrijfstijd/capaciteit en het ingestelde luisterprofiel uitgeschakeld. Bovendien kunnen de balans en het luisterprofiel niet worden ingesteld. Deze functies kunnen alleen gebruikt/ingesteld worden wanneer 1 kinbeugel-hoofdtelefoon met de zender is verbonden.

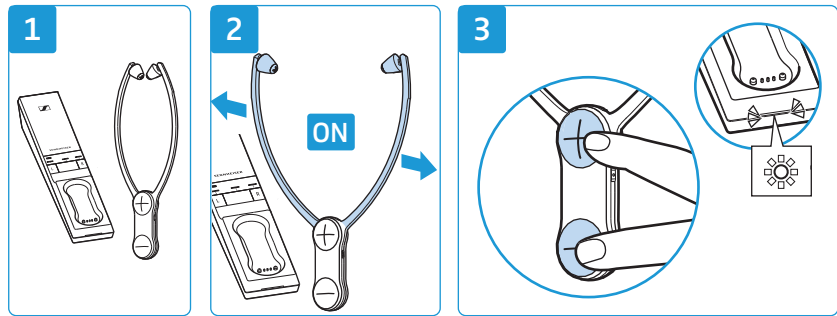
Mogelijkheid A (koppeling d.m.v. contact)

- ▶ Plaats de kinbeugel-hoofdtelefoon in de laadschacht van de zender. De kinbeugel-hoofdtelefoon wordt aan de zender gekoppeld.



Mogelijkheid B (koppeling d.m.v. dichtbij houden)

- 1 Plaats de kinbeugel-hoofdtelefoon zo dicht mogelijk bij de zender.
- 2 Schakel de kinbeugel-hoofdtelefoon in door de beugel te openen.
- 3 Druk gelijktijdig op de toetsen volume +/- en houd deze ingedrukt. Zodra de koppeling is afgesloten, gaat op de zender de LED *Zenderstatus* wit knipperen. Laat de toetsen aansluitend los.






Tussen stereo- en monoweergave omschakelen

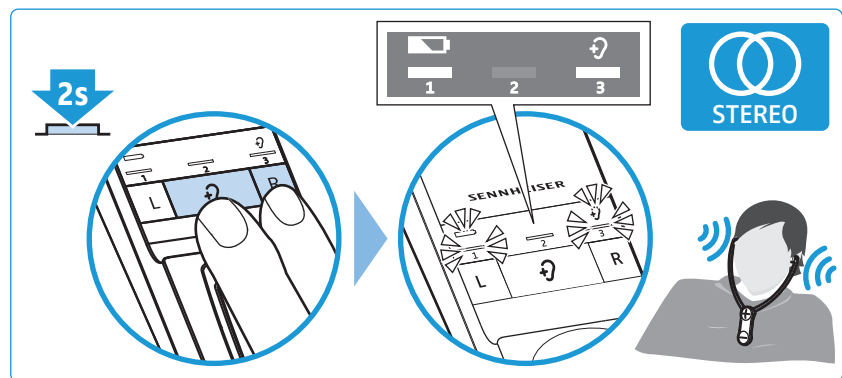
Bij bepaalde geluidsopnames is spraak of zijn geluidssignalen slecht op één kanaal (rechter of linker stereokanaal) geregistreerd. Dit kan ertoe leiden dat gesproken dialogen of afzonderlijke muziekinstrumenten verloren gaan, in het bijzonder dan wanneer u de balans hebt veranderd.

Om dit effect te voorkomen kunt u tussen de stereo- en monoweergave omschakelen.


De instelling wordt in de **zender** opgeslagen, onafhankelijk van de kinbeugel-hoofdtelefoon die wordt gebruikt.

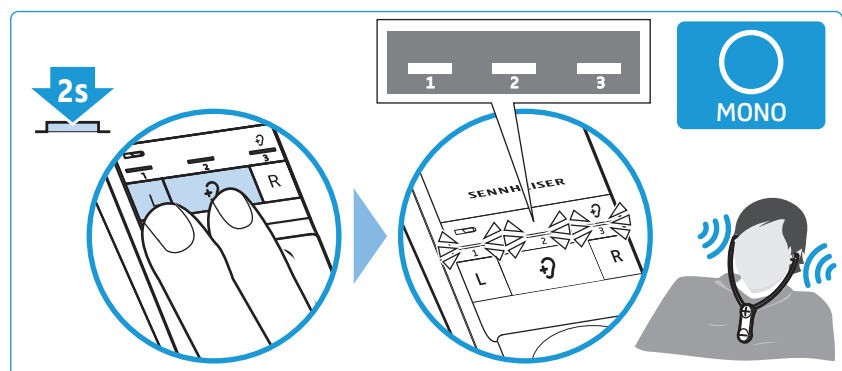
Stereoweergave inschakelen

- ▶ Druk op de zender gedurende 2 seconden gelijktijdig de toetsen Balans **R** (rechts) en *Luisterprofiel*  in. Balk 1 en LED *Accu* , alsmede balk 3 en LED *Luisterprofiel*  gaan 10 seconden lang branden. De stereoweergave is ingeschakeld.



Monoweergave inschakelen

- ▶ Druk op de zender gedurende 2 seconden gelijktijdig de toetsen Balans **L** (links) en *Luisterprofiel*  in. De balken 1, 2 en 3 gaan 10 seconden lang branden. De monoweergave is ingeschakeld.




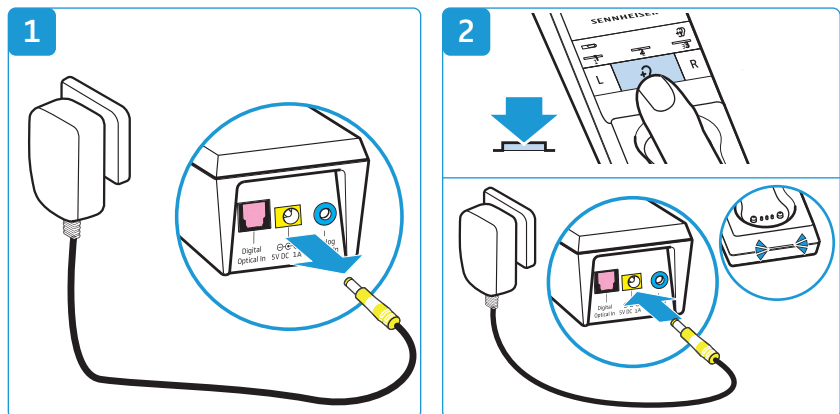
Uitgebreidere instellingen uitvoeren

Met behulp van de uitgebreidere instellingen kunt u het draadloze hoofdtelefoonsysteem individueel aanpassen en bijv. tegen het per ongeluk veranderen van instellingen beveiligen.

De beveiligde instelfunctie inschakelen

De uitgebreidere instellingen kunnen door middel van een beveiligde instelfunctie worden gewijzigd:

- 1 Schakel de voedingsspanning uit door de stekker van de voedingsadapter uit het stopcontact te trekken.
- 2 Houd de toets *Luisterprofiel*  ingedrukt en verbind de zender met de voedingsspanning, door de stekker van de voedingsadapter met de geel gemarkeerde aansluiting van de zender te verbinden.



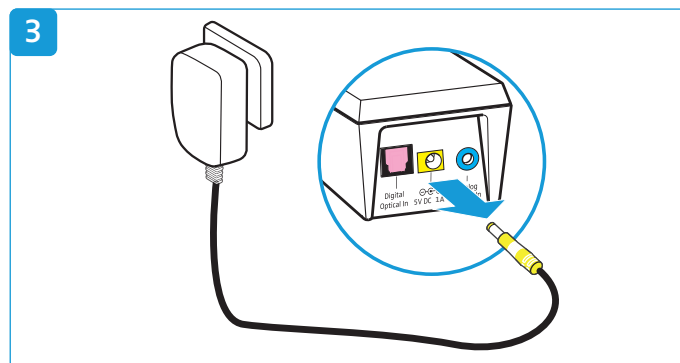
De beveiligde instelfunctie is ingeschakeld. De LED *Zenderstatus* knippert blauw. De LED-balken geven de actuele instellingen aan, zoals weergegeven in de onderstaande hoofdstukken:

- aanduiding van de accustatus (zie pagina 36)
- oplaadherinnering (zie pagina 36)
- instelbeveiliging (zie pagina 37)

De beveiligde instelfunctie uitschakelen en de uitgebreidere instellingen opslaan

Om de uitgebreidere instellingen op te slaan en de beveiligde instelfunctie uit te schakelen:

- 3 Schakel de voedingsspanning uit door de stekker van de voedingsadapter uit het stopcontact te trekken.

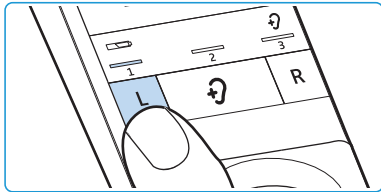




Aanduiding van de accustatus

De instelling wordt in de **zender** opgeslagen, onafhankelijk van de kinbeugel-hoofdtelefoon die wordt gebruikt.

Om de weergave om te kunnen schakelen:

- ▶ controleer of de beveiligde instelfunctie op de zender is ingeschakeld (zie pagina 35).
- ▶ Druk op de toets Balance **L**.



Status en weergave van de LED <i>Accu</i>	Functie/werking
permanent aan (in gebruik en opladen)*  1. balk brandt	Tijdens het opladen wordt de bereikte accucapaciteit permanent weergegeven. Tijdens het gebruik wordt de resterende accucapaciteit permanent weergegeven.
30 seconden aan (voor gebruik en opladen)  1e balk uit	Tijdens het opladen wordt gedurende 30 seconden de accucapaciteit weergegeven. Daarna gaan alle LED's uit. Het opladen wordt voortgezet. Tijdens het gebruik wordt gedurende 30 seconden de accucapaciteit weergegeven. Daarna gaat de weergave uit.

* Fabrieksinstelling

- ▶ Sla de instelling op door de zender los te koppelen van de voedingsspanning (zie pagina 35).



Oplaadherinnering

De instelling wordt in de **zender** opgeslagen, onafhankelijk van de kinbeugel-hoofdtelefoon die wordt gebruikt.

Om de functie in of uit te schakelen:

- ▶ controleer of de beveiligde instelfunctie op de zender is ingeschakeld (zie pagina 35).
- ▶ Druk op de zender op de toets Balance **R**.



Status en weergave van de functie oplaadherinnering	Functie/werking
ingeschakeld*  3. balk brandt	Wanneer u de kinbeugel-hoofdtelefoon hebt uitgeschakeld en de zender zichzelf in de stand-by stand heeft gezet, herinnert de statusaanduiding van de accu u gedurende 10 minuten door te knipperen aan het feit dat de kinbeugel-hoofdtelefoon moet worden opgeladen.
uitgeschakeld  3. balk uit	Nadat het draadloze hoofdtel-foonsysteem is uitgeschakeld blijven alle LED's uit.

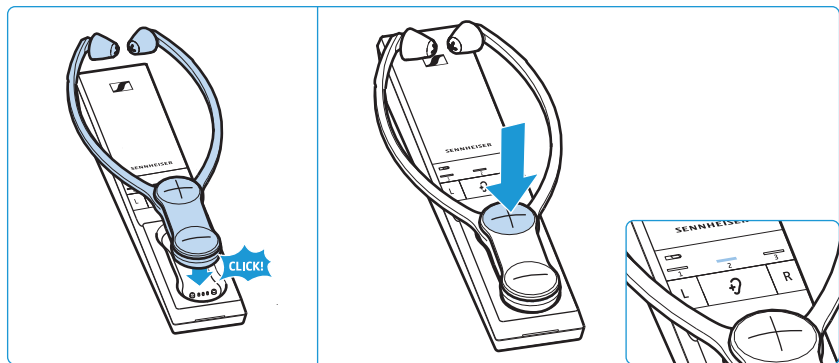
* Fabrieksinstelling



- ▶ Sla de instelling op door de zender los te koppelen van de voedingsspanning (zie pagina 35).

Instelbeveiliging

Met de instelbeveiliging kunt u voorkomen dat het luisterprofiel en de balans ongewild kunnen worden veranderd (deze beveiligingsfunctie wordt in de **kinbeugel-hoofdtelefoon** opgeslagen). Op de zender kan niet meer tussen stereo- en monoweergave worden omgeschakeld (deze beveiligingsfunctie wordt in de **zender** opgeslagen).

- ▶ Controleer of de balans en het luisterprofiel voor uw kinbeugel-hoofdtelefoon correct zijn ingesteld (zie pagina 23 en 24) en op de zender de stereo- of monoweergave zoals gewenst is ingesteld (zie pagina 34).
- ▶ Controleer of de beveiligde instelfunctie op de zender is ingeschakeld (zie pagina 35).
- ▶ Plaats de kinbeugel-hoofdtelefoon in de laadschacht van de zender.
- ▶ Druk op de kinbeugel-hoofdtelefoon de volumetoets + in om de instelbeveiliging in te schakelen.



Status en weergave van de instelbeveiligingsfunctie	Functie/werking
ingeschakeld  2. balk brandt	Het ingestelde luisterprofiel en de balans kunnen voor de kinbeugel-hoofdtelefoon niet gewijzigd/uitgeschakeld worden. Op de zender kan niet tussen stereo- en monoweergave worden omgeschakeld.
uitgeschakeld*  2. balk uit	De luisterprofielen kunnen te allen tijde worden omgeschakeld (zie pagina 24), de balans kan worden veranderd (zie pagina 23) en er kan tussen stereo- en monoweergave worden omgeschakeld (zie pagina 34).

* Fabrieksinstelling

- ▶ Sla de instelling op door de zender los te koppelen van de voedingsspanning (zie pagina 35).

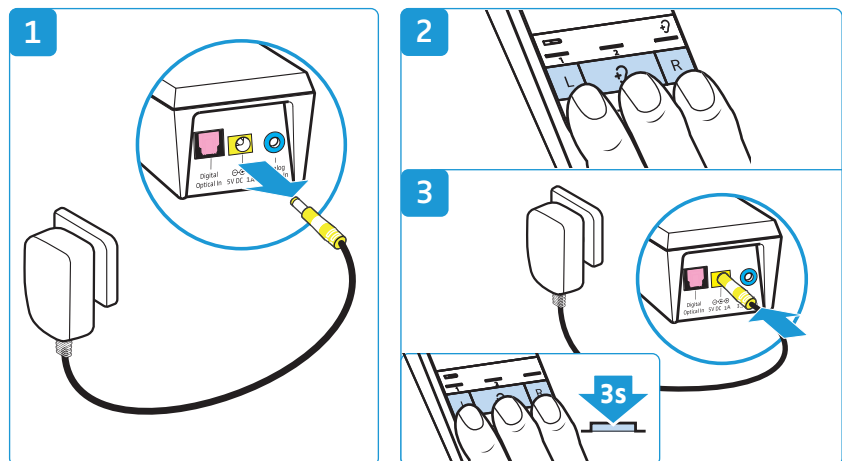


Wanneer meerdere kinbeugel-hoofdtelefoons worden gebruikt en de instellingen beveiligd moeten worden, kunnen de kinbeugel-hoofdtelefoons één voor één in de laadschacht worden geplaatst om de instelbeveiliging (voor het luisterprofiel, de balans en stereo-/monoweergave) in te schakelen.

Fabrieksinstellingen herstellen

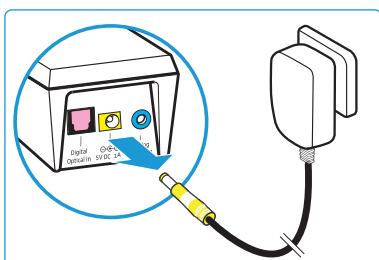
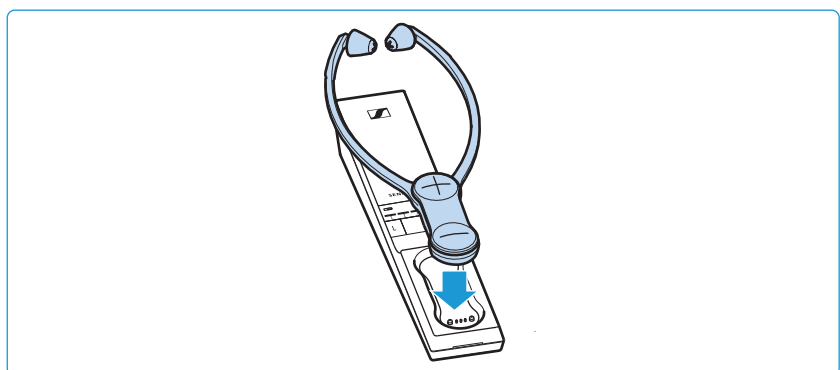
Om de zender weer terug te zetten op de fabrieksinstellingen:

- 1 Schakel de voedingsspanning uit door de stekker van de voedingsadapter uit het stopcontact te trekken.
- 2 Houd gelijktijdig de toetsen **L**, **⌘** en **R** ingedrukt.
- 3 Verbind de zender met de voedingsspanning door de stekker van de voedingsadapter op de geel gemarkeerde aansluiting op de zender aan te sluiten en houd de 3 toetsen gedurende ten minste 3 seconden ingedrukt.
Alle LED's van de zender knipperen. De instellingen van de zender worden teruggezet op de fabrieksinstellingen.



Om een kinbeugel-hoofdtelefoon eveneens weer terug te zetten op de fabrieksinstellingen:

- ▶ Plaats de kinbeugel-hoofdtelefoon gedurende 5 seconden in de laadschacht van de zender.
De instellingen van de kinbeugel-hoofdtelefoon, inclusief de koppelingsinstellingen, worden eveneens teruggezet op de fabrieksinstellingen.



- i** Wanneer de kinbeugel-hoofdtelefoon vanaf het begin in de laadschacht zit, kunnen de zender en kinbeugel-hoofdtelefoon eventueel ook gelijktijdig worden teruggezet op de fabrieksinstellingen.

- ▶ Schakel de voedingsspanning uit door de stekker van de voedingsadapter uit het stopcontact te trekken.
De fabrieksinstellingen zijn opnieuw ingesteld en u kunt het draadloze hoofdtelefoonsysteem weer gebruiken.

De accu met behulp van de oplaadadapter MCA 800 opladen

Wanneer u een extra kinbeugel-hoofdtelefoon en/of een als optie verkrijgbare oplaadadapter MCA 800 hebt gekocht, kunt u deze kinbeugel-hoofdtelefoon ook met de oplaadadapter opladen.



WAARSCHUWING

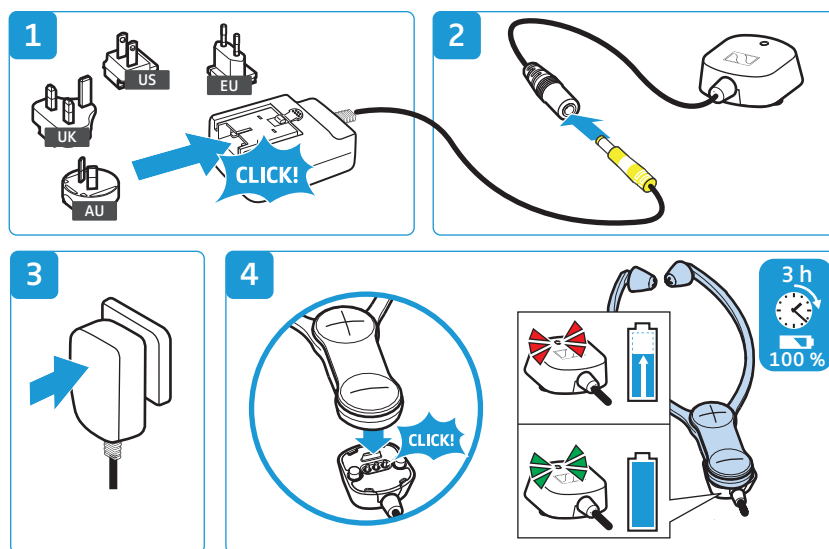
Storingen door magnetische velden!



De laadadapter MCA 800 produceert sterke permanente magnetische velden die storingen kunnen veroorzaken in pacemakers, geïmplementeerde defibrillatoren (ICD's) en andere implantaten.

- ▶ Gebruik de laadadapter MCA 800 niet als u een pacemaker, een geïmplanteerde defibrillator of een ander implantaat draagt.

- 1 Kies de bijbehorende landenadapter en schuif deze op de voedingsadapter, totdat hij hoorbaar vast klikt.
- 2 Sluit de stekker van de voedingsadapter op de aansluiting van de oplaadadapter MCA 800 aan.
- 3 Steek de voedingsadapter in het stopcontact.
- 4 Verbind de oplaadadapter met de oplaadcontacten op de kinbeugel-hoofdtelefoon. De oplaadadapter wordt magnetisch in de juiste positie geplaatst. De accu wordt opgeladen. Op de oplaadadapter brandt de LED rood. Wanneer de accu volledig is opgeladen, brandt de LED groen.



- i** U kunt de kinbeugel-hoofdtelefoon ook tijdens het opladen gebruiken. Houd er echter rekening mee, dat de ontvanger tijdens het opladen warm kan worden. Op de zender wordt de bereikte accucapaciteit aangegeven (zie pagina 15).

Wanneer de LED op de oplaadadapter rood-groen knippert, is sprake van een oplaad-/accustoring. Verwijder in dit geval de oplaadadapter van de kinbeugel-hoofdtelefoon. Overige informatie over de accu staat vermeld op pagina 31.

In geval van storingen

Probleem	Mogelijke oorzaak	Mogelijke remedie	Pagina
De zender wordt niet ingeschakeld	Geen aansluiting op de netspanning	Controleer de aansluitingen van de voedingsadapter.	14
De kinbeugel-hoofdtelefoon kan niet worden ingeschakeld	De accu is leeg	Laad de accu op.	15
	De accu is diep ontladen	Laad de accu gedurende meerdere uren op. Bij een diep ontladen accu begint het opladen pas na enige tijd (tot een uur).	
Geen geluid	Geen aansluiting op de netspanning	Controleer de aansluitingen van de voedingsadapter.	14
	De audiostekker is niet goed ingestoken	Controleer de stekkerverbinding.	10
	De geluidsbron is uitgeschakeld	Schakel de geluidsbron in.	–
	Het volume van de analoge geluidsbron is op minimaal ingesteld of is op mute geschakeld	Verhoog het volume van de analoge geluidsbron tot minimaal een gemiddelde waarde/schakel de mute-schakeling op de geluidsbron uit.	–
	De audiokabel is defect	Vervang de audiokabel.	–
	De kinbeugel-hoofdtelefoon is niet goed met de zender gekoppeld (bijv. extra kinbeugel-hoofdtelefoon/ontvanger)	Koppel de kinbeugel-hoofdtelefoon en zender opnieuw.	32
Geen geluid bij een digitale geluidsbron	Zowel op de digitale als de analoge audio-ingang zijn kabels aangesloten	Verwijder de kabel van de analoge ingang.	10
	De digitale geluidsbron stuurt signalen in een audioformaat dat niet wordt ondersteund. De LED <i>Zenderstatus</i> knippert witblauw.	Stel het audioformaat van uw geluidsbron op „PCM” in, met een samplefrequentie van max. 96 kHz (zie de gebruiksaanwijzing van de geluidsbron).	–
Het geluid valt soms weg, er worden eventueel 5 geluidssignalen hoorbaar in de hoofdtelefoon	De kinbeugel-hoofdtelefoon is buiten reikwijdte van de zender	Verminder de afstand tussen kinbeugel-hoofdtelefoon en zender.	–
	Het signaal is afgeschermd	Verwijder obstakels tussen zender en kinbeugel-hoofdtelefoon.	–
	Storende apparaten (bijv. Wi-Fi-routers, Bluetooth-apparaten of magnetrons) in de omgeving	Verander de plaats waar de zender staat of de positie van de hoofdtelefoon. Plaats de zender op een afstand van minimaal 50 cm van andere apparaten.	9

Probleem	Mogelijke oorzaak	Mogelijke remedie	Pagina
Het geluid staat te zacht	Het volume op de kinbeugel-hoofdtelefoon is te zacht ingesteld	Verhoog het volume op de kinbeugel-hoofdtelefoon.	22
	Het volume van de analoge geluidsbron is te zacht ingesteld.	Verhoog het volume van de analoge geluidsbron tot minimaal een gemiddelde waarde (ca. $1 V_{\text{eff}}$).	–
Geluid slechts aan één kant	De balans is versteld	Stel de balans in.	23
	De audiokabel is niet goed aangesloten	Controleer de stekkerverbinding.	10
	De televisie heeft slechts een mono hoofdtelefoonuitgang	Gebruik voor de aansluiting van de zender een adapter van mono naar stereo-jackplugaansluiting.	–
Het geluid klinkt weinig ruimtelijk	De monoweergave is ingeschakeld	Schakel de stereoweergave in.	34
Het geluid is vervormd	De audiokabel is defect	Vervang de audiokabel.	–
	Het signaal van de geluidsbron is vervormd	Zet het volume van de geluidsbron zachter.	–
	Het volume op de kinbeugel-hoofdtelefoon is te hoog ingesteld	Verlaag het volume op de kinbeugel-hoofdtelefoon.	22
Bij het gebruik van een televisie ontstaan echo's	Bij sommige televisiemodellen kan voor het signaal van de digitale audio-uitgang een vertraging of latentie worden ingesteld.	Controleer de instelling van de audio-uitgang van de televisie en stel de latentie in op „0”.	–
	Er worden oorkussens van openfoam gebruikt	Zet de luidspreker van uw televisie zachter of gebruik gesloten oorkussens (memoryfoam of siliconen).	18
De weergaven van de accustatus en accustatus gaan uit	De weergave van de accustatus is zodanig ingesteld dat deze na 30 seconden uit gaat.	Schakel de weergave van de accustatus zodanig in dat deze permanent zichtbaar is.	36
	Op dit moment is meer dan een kinbeugel-hoofdtelefoon met de zender verbonden.	De functie is alleen mogelijk wanneer 1 kinbeugel-hoofdtelefoon/ontvanger met de zender is verbonden.	–
2 geluidssignalen in werking	De accu is vrijwel leeg	Laad de accu op.	15
De bedrijfstijd wordt korter	De accu is leeg	Laat de accu door een geautoriseerde Sonova Consumer Hearing-partner vervangen.	31

Probleem	Mogelijke oorzaak	Mogelijke remedie	Pagina
Het luisterprofiel, de balans of de stereo-/monoweergave kan niet ingeschakeld of gewijzigd worden	De instelbeveiliging is ingeschakeld	Schakel de instelbeveiliging (voor luisterprofiel, balans en stereo-/monoweergave) uit.	37
	Op dit moment is meer dan een kinbeugel-hoofdtelefoon/ontvanger met de zender verbonden	De functie is alleen mogelijk wanneer 1 kinbeugel-hoofdtelefoon/ontvanger met de zender is verbonden.	-
De kinbeugel-hoofdtelefoon maakt geen verbinding met de zender	De kinbeugel-hoofdtelefoon is niet met de zender gekoppeld	Koppel de kinbeugel-hoofdtelefoon met de zender.	32
	De afstand tot de zender is te groot	Verminder de afstand tussen kinbeugel-hoofdtelefoon en zender.	-
	Op dit moment zijn vier kinbeugel-hoofdtelefoons met de zender verbonden.	Voor de geluidswaergave kunnen maximaal 4 kinbeugel-hoofdtelefoons gelijktijdig met de zender worden verbonden.	-

Indien u problemen aantreft die niet in deze tabel voorkomen, of de in de tabel genoemde oplossingen geen uitkomst bieden, ga dan naar de productpagina van de Set 860 op www.sennheiser-hearing.com voor de meest actuele lijst van vaak gestelde vragen. Daar staat een lijst met vaak gestelde vragen (FAQ).

Natuurlijk kunt u voor hulp ook contact opnemen met uw lokale Sonova-leverancier. Zie www.sennheiser-hearing.com/service-support voor een Sonova-leverancier in uw land.

Wanneer de reikwijdte van de zender wordt verlaten



De reikwijdte van de zender is afhankelijk van de omgevingscondities, bijv. hoe dik en van welk materiaal de wanden zijn. Wanneer met de kinbeugel-hoofdtelefoon de reikwijdte van de zender wordt verlaten, valt het geluid in eerste instantie soms weg voordat de verbinding definitief wordt afgebroken. Er worden waarschuwingstonen in de kinbeugel-hoofdtelefoon hoorbaar.

Keert u echter binnen 5 minuten weer terug binnen de reikwijdte van de zender, dan wordt de verbinding automatisch weer tot stand gebracht.

Wanneer de kinbeugel-hoofdtelefoon langer dan vijf minuten buiten de reikwijdte van de zender verblijft, wordt de kinbeugel-hoofdtelefoon automatisch uitgeschakeld.

Technische specificaties

Stelsel, model: Set 860

Zendfrequentie	2,4 tot 2,4835 GHz
Modulatiewijze	8 FSK digitaal
Signaal-ruisverhouding	Analoge ingang: typ. 83 dBA bij 1 V _{eff} Digitale ingang: > 90 dBA
HF-uitgangsvermogen	max. 10 dBm
Audiolatentie	< 65 ms
Reikwijdte	Tot max. 70 met (bij zichtverbinding)
Aantal kinbeugel-hoofdtelefoons dat gelijktijdig met een zender verbonden kan zijn	4
Temperatuurbereik	Gebruik: +5°C tot +40°C Opslag: -25°C tot +70°C
Relatieve luchtvochtigheid (niet condenserend)	Gebruik: 10 tot 80% Opslag: 10 tot 90%

Kinbeugel-hoofdtelefoon, model: RR 800

Type	insteekhoofdtelefoon, gesloten
Omvormersysteem	dynamisch, neodym-magneten
Materiaal oorkussens	Siliconen: siliconenelastomeren Memoryfoam: PUR Open schuim: PUR
Frequentiebereik	15 Hz tot 16 kHz
Geluidsdrukpiek	125 dB bij 1 kHz, 3% vervormingsfactor
Vervormingsfactor	< 0,5% bij 1 kHz 100 dB SPL
Bedrijfstijd	max. 18 uur
Oplaaftijd van de accu's	max. 3 uur
Voedingsspanning	Ingebouwde lithium-polymeer accu BAP 800, 3,7 V/350 mAh
Gewicht (met accu)	ca. 61 g
Afmetingen (uitgeschakeld, bxhxd)	ca. 102 mm x 265 mm x 23 mm
Maximumwaarde van statisch magnetisch veld aan het oppervlak	1,15 mT

Zender, model: TR 860

Aansluitingen	Digitale ingang: optisch Ondersteunde datastromen: PCM, 32 - 96 kHz/16 - 24 bit Analoge ingang: 3,5 mm stereo-jackplug Ingangsspanningsbereik: 0,15 tot 4,0 V _{PK}
Voedingsspanning	5 V $\overline{=}$, 1 A
Stroomverbruik	Gebruik: typ. 1 W Stand-by: \leq 0,5 W (zonder opladen)
Afmetingen (bxhxd)	ca. 50 mm x 42 mm x 270 mm

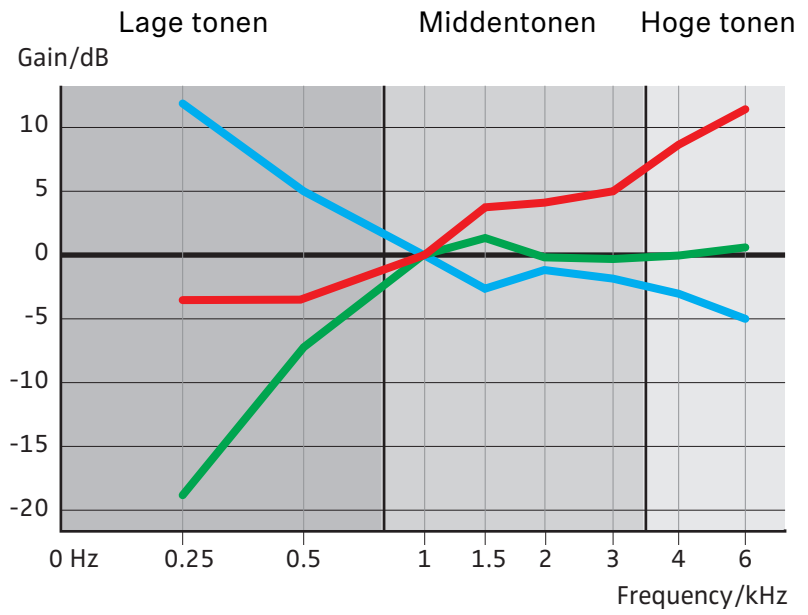
Voedingsadapter, model: NT 5-10AW

Nominale ingangsspanning/stroomsterkte	100 – 240 V \sim /300 mA
Netfrequentie	50 – 60 Hz
Nominale uitgangsspanning	5 V $\overline{=}$
Nominale uitgangsstroomsterkte	1 A
Maximale waarde van het statische magnetische veld op het oppervlak	22 mT
Temperatuurbereik	Gebruik: 0°C tot +40°C Opslag: -25°C tot +70°C
Relatieve luchtvochtigheid (niet condenserend)	Gebruik: 10 tot 80% Opslag: 10 tot 90%

Oplaadadapter, model: MCA 800

Maximumwaarde van statisch magnetisch veld aan het oppervlak	22 mT
--	-------

Luisterprofielen 1 - 3



- Profiel 1
- Profiel 2
- Profiel 3

Verklaringen van de fabrikant

Garantie

Sonova Consumer Hearing GmbH geeft voor dit product een garantie van 24 maanden.

Zie voor de actuele garantievoorwaarden a.u.b. onze internetpagina onder www.sennheiser-hearing.com/warranty of neem contact op met uw Sonova-leverancier.

In overeenstemming met onderstaande eisen

EU-verklaring van overeenstemming



- ErP-richtlijn (2009/125/EG)
- RoHS-richtlijn (2011/65/EU)

Hierbij verklaart Sonova Consumer Hearing GmbH dat het type radioapparatuur TR 860, RR 800 voldoet aan de richtlijn voor radioapparatuur 2014/53/EU.

De volledige tekst van de EU-verklaring van overeenstemming is verkrijgbaar onder onderstaand internetadres: www.sennheiser-hearing.com/download.

UK-verklaring van overeenstemming



- The Ecodesign for Energy-Related Products and Energy Information (Amendment) (EU Exit) Regulations (2019)
- RoHS Regulations (2012)
- Radio Equipment Regulations (2017)

Aanwijzingen voor het behandelen als afval



- EU: Batterijrichtlijn (2006/66/EG & 2013/56/EU)
- EU: WEEE-richtlijn (2012/19/EU)
- UK: Battery Regulations (2015)
- UK: WEEE Regulations (2013)

Het symbool van de doorgestreepte afvalcontainer op het product, de batterij/accu (indien van toepassing) en/of op de verpakking wil zeggen dat deze producten aan het einde van hun levensduur niet via het huishoudelijke afval mogen worden afgevoerd, maar naar een aparte inzamelplaats moeten worden afgevoerd. Voor de verpakking moeten de voorschriften voor scheiding van afval in uw land worden opgevolgd. De onjuiste afvoer van verpakkingsmateriaal kan slecht zijn voor uw gezondheid en voor het milieu.

Het gescheiden inzamelen van elektrische en elektronische apparaten, batterijen/accu's (indien van toepassing) en verpakkingen dient om hergebruik en recycling te stimuleren en negatieve effecten op uw gezondheid en het milieu te voorkomen, bijvoorbeeld door potentieel gevaarlijke stoffen in deze producten. Lever elektrische en elektronische apparaten, batterijen en accu's aan het einde van hun levensduur in voor recycling, zodat inbegrepen waardevolle stoffen nuttig kunnen worden gemaakt en vervuiling van het milieu kan worden voorkomen.

Als batterijen/accu's kunnen worden verwijderd zonder deze te vernietigen, bent u verplicht ze gescheiden af te voeren (zie de gebruiksaanwijzing van het product voor de veilige verwijdering van batterijen/accu's). Ga met name voorzichtig om met batterijen/accu's die lithium bevatten, omdat deze bijzondere risico's zoals brandgevaar en/of lichamelijk letsel bij inslikken van knoopcellen met zich meebrengen. Reduceer het ontstaan van afval uit batterijen zo veel mogelijk door batterijen met een langere levensduur of oplaadbare accu's te gebruiken.

Meer informatie over het recyclen van deze producten is verkrijgbaar bij uw gemeentelijke autoriteiten, de gemeentelijke inzamelplaatsen of uw Sonova Consumer Hearing-leverancier. Elektrische en elektronische apparaten kunt u ook inleveren bij verkopers die deze verplicht moeten terugnemen. Hiermee levert u een belangrijke bijdrage aan de bescherming van het milieu en de volksgezondheid.

Sonova Consumer Hearing GmbH

Am Labor 1, 30900 Wedemark, Germany
www.sennheiser-hearing.com

Publ. 09/22, 570711 A05