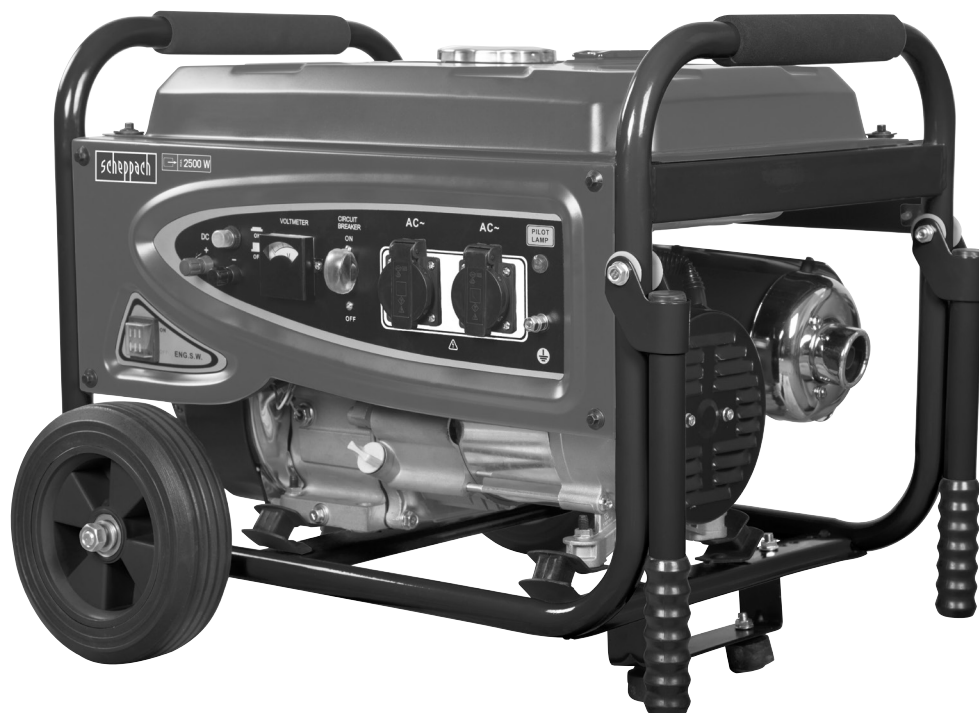
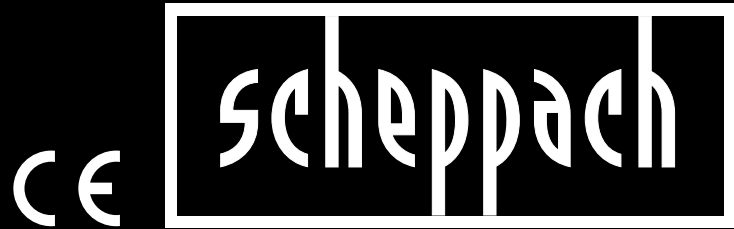
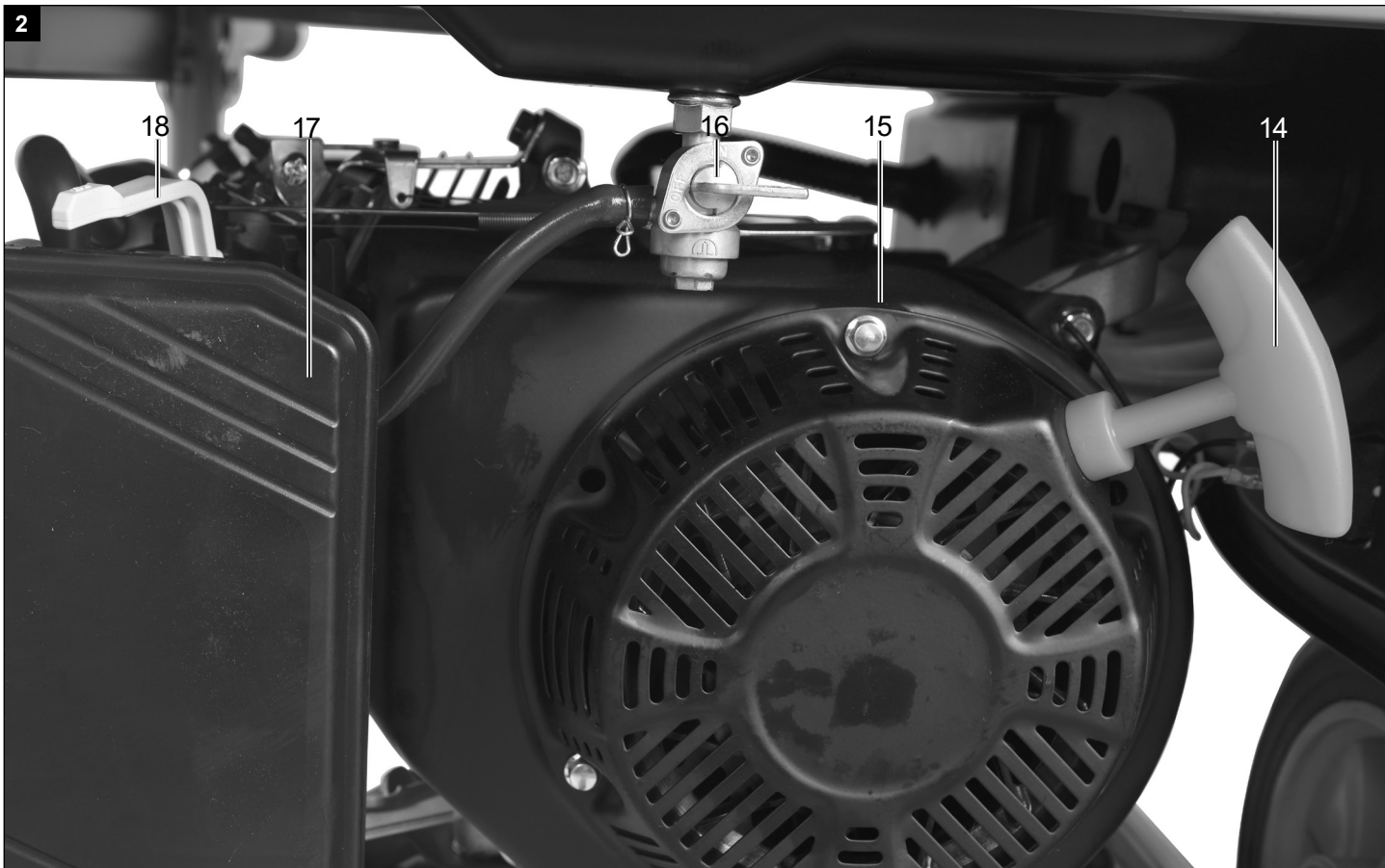
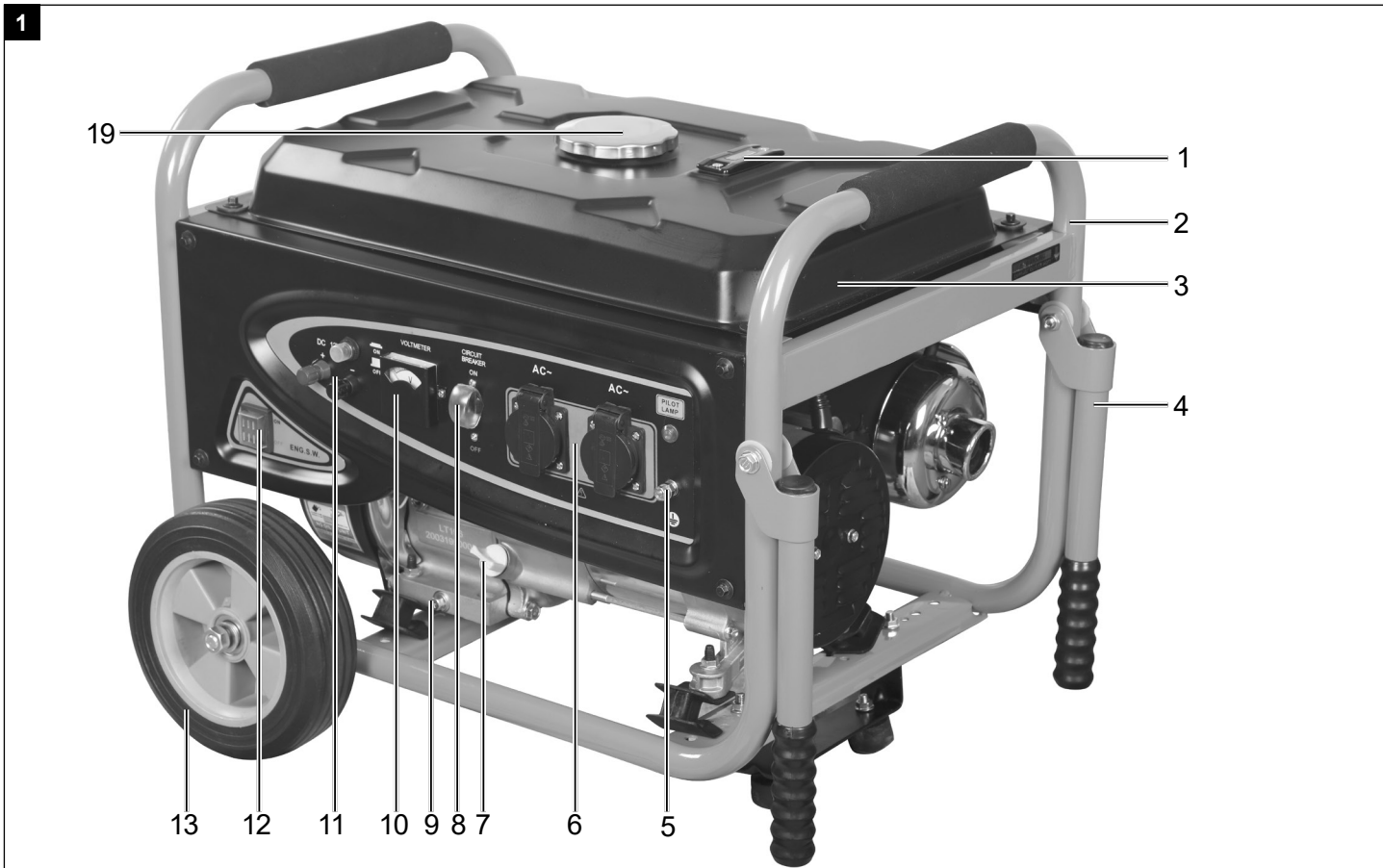


Art.Nr.  
5906220903  
AusgabeNr.  
5906220850  
Rev.Nr.  
06/07/2020

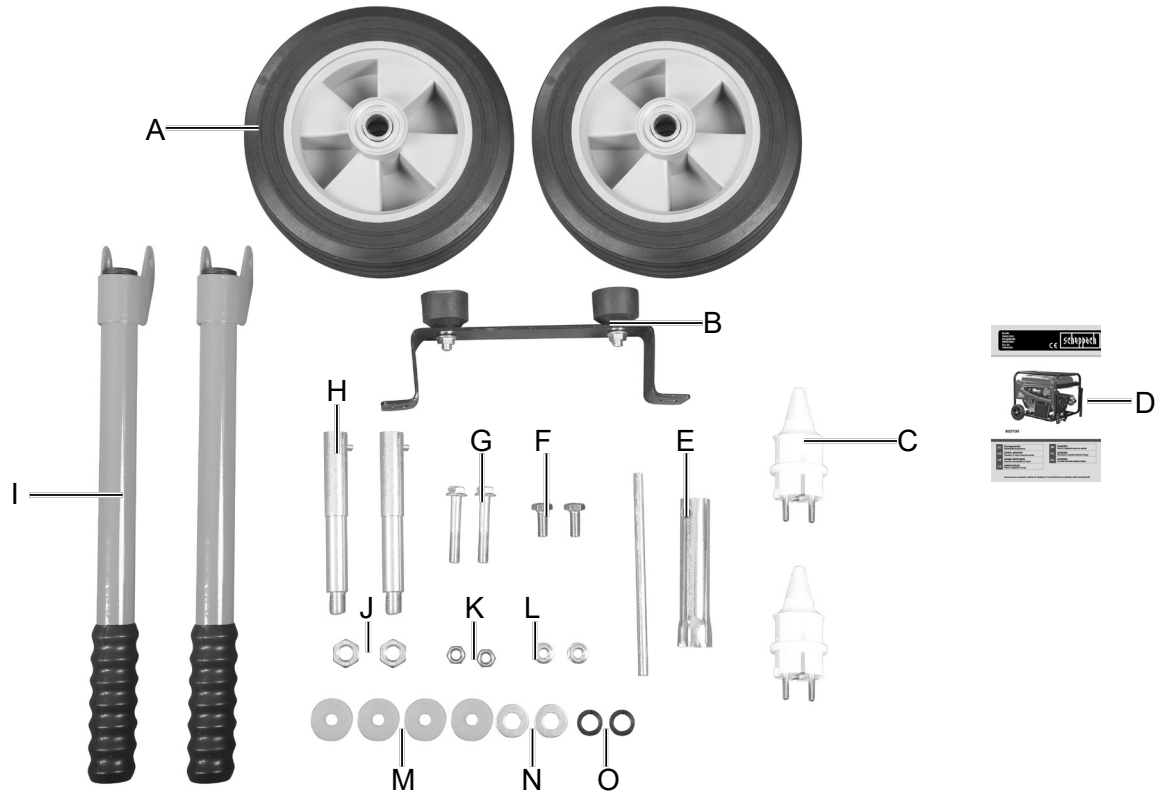


## SG3200

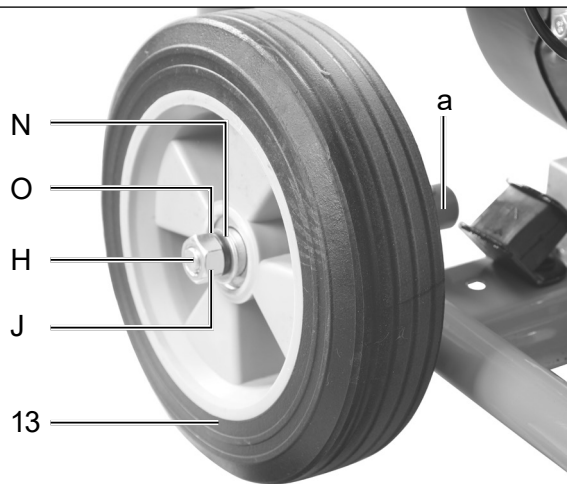
<b>DE</b>	<b>Stromgenerator</b> Originalbedienungsanleitung	<b>5</b>
<b>GB</b>	<b>Electric generator</b> Translation of original instruction manual	<b>19</b>
<b>FR</b>	<b>Groupe électrogène</b> Traduction des instructions d'origine	<b>31</b>



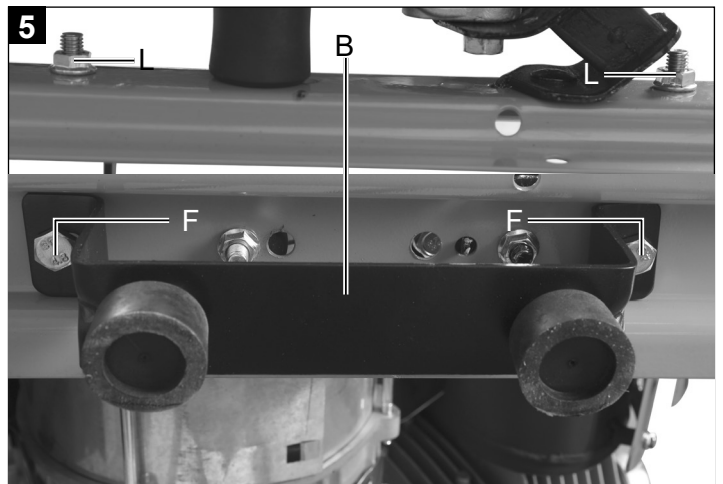
**3**



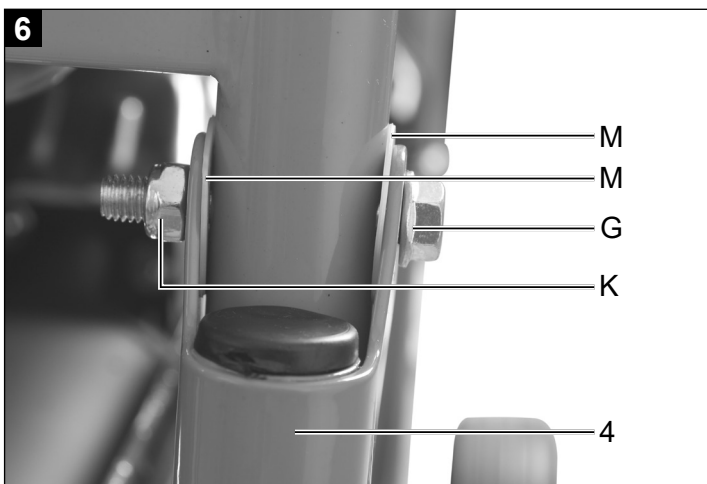
**4**



**5**

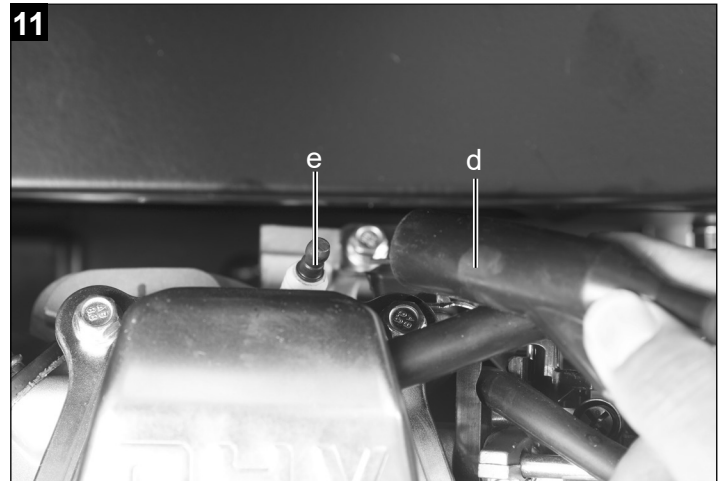
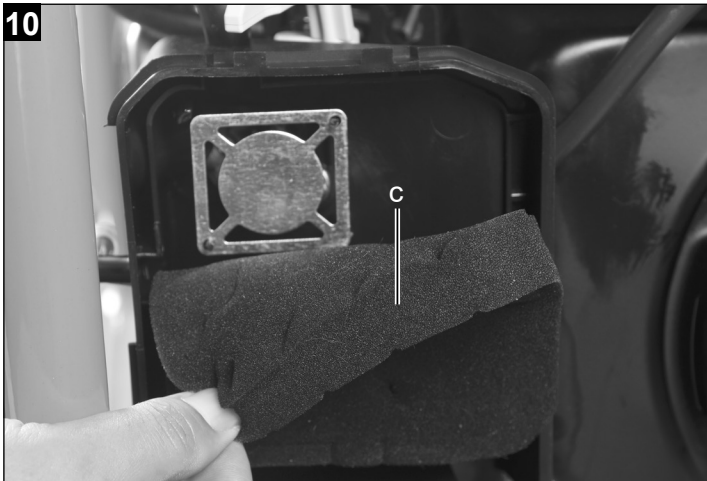
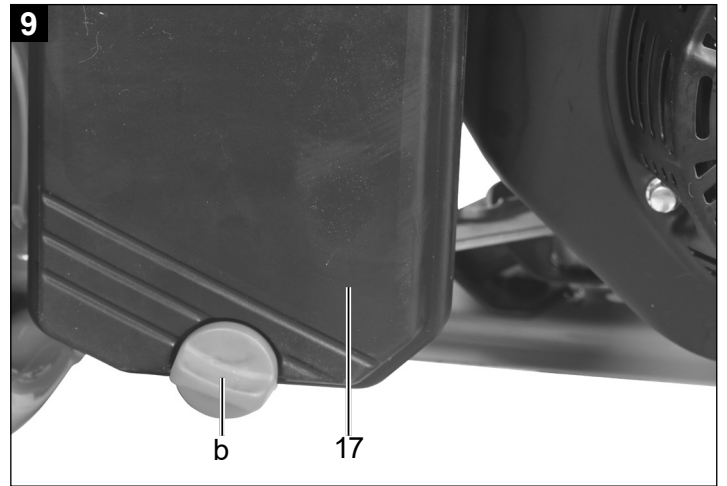
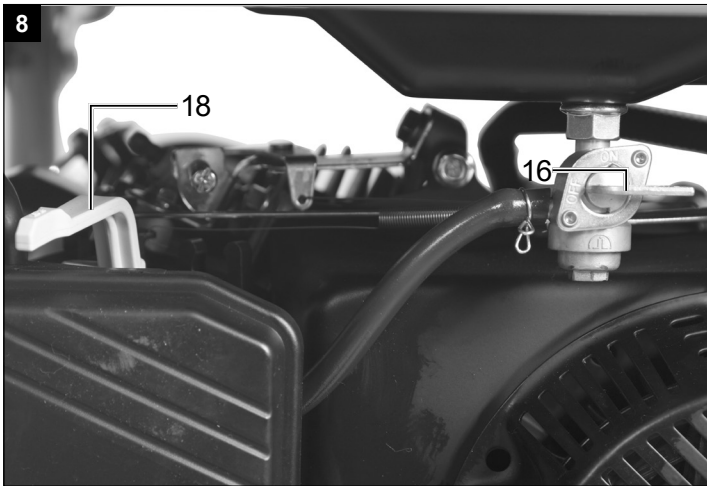


**6**



**7**





## Erklärung der Symbole auf dem Gerät

Die Verwendung von Symbolen in diesem Handbuch soll Ihre Aufmerksamkeit auf mögliche Risiken lenken. Die Sicherheitssymbole und Erklärungen, die diese begleiten, müssen genau verstanden werden. Die Warnungen selbst beseitigen keine Risiken und können korrekte Maßnahmen zum Verhüten von Unfällen nicht ersetzen.

	<p>Lesen Sie das Betriebshandbuch. Bevor Sie das Gerät verwenden, sehen Sie stets in den entsprechenden Abschnitt im Benutzerhandbuch.</p>
	<p>Wichtig. Heiße Teile. Halten Sie Abstand.</p>
	<p>Wichtig. Schalten Sie den Motor vor dem Nachfüllen von Kraftstoff aus. Füllen Sie nicht im laufenden Betrieb nach.</p>
	<p>Wichtig. Die Abgase sind giftig, betreiben Sie den Motor daher nicht in unbelüfteten Bereichen.</p>
	<p>Tragen Sie Gehörschutz. Tragen Sie Schutzhandschuhe.</p>
	<p>Warnung vor elektrischer Spannung</p>
	<p>Seien Sie beim Umgang mit Kraftstoffen und Schmiermitteln sehr vorsichtig!</p>
	<p>Entfernen Sie das Zündkabel, bevor Sie Wartungsarbeiten durchführen, und lesen Sie sich die Anweisungen durch.</p>
	<p>Setzen Sie das Gerät nicht dem Regen aus.</p>
	<p>Beim Anlassen des Motors werden Funken erzeugt. Diese können in der Nähe befindliche brennbare Gase entzünden.</p>
	<p>Offene Flammen oder das Rauchen in der Nähe des Geräts ist streng verboten!</p>
<p><b>⚠ Achtung!</b></p>	<p>In dieser Bedienungsanweisung haben wir Stellen, die Ihre Sicherheit betreffen, mit diesem Zeichen versehen</p>

**Inhaltsverzeichnis:****Seite:**

1.	Einleitung.....	7
2.	Gerätebeschreibung.....	7
3.	Lieferumfang .....	8
4.	Bestimmungsgemäße Verwendung .....	8
5.	Sicherheitshinweise.....	9
6.	Technische Daten.....	11
7.	Auspacken.....	11
8.	Aufbau / Vor Inbetriebnahme.....	12
9.	In Betrieb nehmen .....	13
10.	Reinigung .....	14
11.	Transport .....	14
12.	Lagerung .....	14
13.	Wartung.....	15
14.	Entsorgung und Wiederverwertung.....	17
15.	Störungsabhilfe .....	18

## 1. Einleitung

### Hersteller:

scheppach  
 Fabrikation von  
 Holzbearbeitungsmaschinen GmbH  
 Günzburger Straße 69  
 D-89335 Ichenhausen

### Verehrter Kunde

Wir wünschen Ihnen viel Freude und Erfolg beim Arbeiten mit Ihrem neuen Gerät.

### Hinweis:

Der Hersteller dieses Gerätes haftet nach dem geltenden Produkthaftungsgesetz nicht für Schäden, die an diesem Gerät oder durch dieses Gerät entstehen bei:

- unsachgemäßer Behandlung
- Nichtbeachtung der Bedienungsanweisung
- Reparaturen durch Dritte, nicht autorisierte Fachkräfte
- Einbau und Austausch von nicht originalen Ersatzteilen
- nicht bestimmungsgemäßer Verwendung
- Ausfällen der elektrischen Anlage bei Nichtbeachtung der elektrischen Vorschriften und VDE-Bestimmungen 0100, DIN 57113 / VDE 0113

### Beachten Sie:

Lesen Sie vor der Montage und vor Inbetriebnahme den gesamten Text der Bedienungsanleitung durch.

Diese Bedienungsanleitung soll es Ihnen erleichtern, Ihr Gerät kennenzulernen und dessen bestimmungsgemäßen Einsatzmöglichkeiten zu nutzen.

Die Bedienungsanleitung enthält wichtige Hinweise, wie Sie mit dem Gerät sicher, fachgerecht und wirtschaftlich arbeiten, und wie Sie Gefahren vermeiden, Reparaturkosten sparen, Ausfallzeiten verringern und die Zuverlässigkeit und Lebensdauer des Gerätes erhöhen.

Zusätzlich zu den Sicherheitsbestimmungen dieser Bedienungsanleitung müssen Sie unbedingt die für den Betrieb des Gerätes geltenden Vorschriften Ihres Landes beachten. Bewahren Sie die Bedienungsanleitung, in einer Plastikhülle geschützt vor Schmutz und Feuchtigkeit, bei dem Gerät auf. Sie muss von jeder Bedienungsperson vor Aufnahme der Arbeit gelesen und sorgfältig beachtet werden.

An dem Gerät dürfen nur Personen arbeiten, die im Gebrauch des Gerätes unterwiesen und über die damit verbundenen Gefahren unterrichtet sind. Das geforderte Mindestalter ist einzuhalten.

Neben den in dieser Bedienungsanleitung enthaltenen Sicherheitshinweisen und den besonderen Vorschriften Ihres Landes sind die für den Betrieb von baugleichen Maschinen allgemein anerkannten technischen Regeln zu beachten.

Wir übernehmen keine Haftung für Unfälle oder Schäden, die durch Nichtbeachten dieser Anleitung und den Sicherheitshinweisen entstehen.

## 2. Gerätebeschreibung (Abb. 1 - 2)

1. Tankanzeige
2. Rahmen
3. Tank
4. Transportgriff
5. Erdungsschraube
6. Steckdose - 230V (2x)
7. Ölmesstab
8. Trennschalter
9. Ölablassschraube
10. Voltmeter
11. Anschluss - 12V
12. Ein / Aus Schalter
13. Transporträder
14. Reversierstarter
15. Motor
16. Benzinabsperrhahn
17. Luftfilter
18. Choke
19. Tankdeckel

### 3. Lieferumfang

- A. Transporträder
- B. Stützfuß
- C. Adapter - 230V (2x)
- D. Bedienungsanleitung
- E. Zündkerzenschlüssel
- F. Sechskantschraube (M8 x 20)
- G. Sechskantschraube (M8 x 40)
- H. Radachse
- I. Transportgriffe
- J. Sechskantmutter (M12 )
- K. Sechskantmutter selbstsichernd (M8)
- L. Sperrzahnmutter (M6)
- M. Beilagscheibe Kunststoff (4x)
- N. Beilagscheibe (2x)
- O. Federring (2x)

### 4. Bestimmungsgemäße Verwendung

Die Maschine darf nur nach ihrer Bestimmung verwendet werden. Jede weitere darüber hinausgehende Verwendung ist nicht bestimmungsgemäß. Für daraus hervorgerufene Schäden oder Verletzungen aller Art haftet der Benutzer/Bediener und nicht der Hersteller. Bestandteil der bestimmungsgemäßen Verwendung ist auch die Beachtung der Sicherheitshinweise, sowie die Montageanleitung und Betriebshinweise in der Bedienungsanleitung. Personen welche die Maschine bedienen und warten, müssen mit dieser vertraut und über mögliche Gefahren unterrichtet sein.

Darüber hinaus sind die geltenden Unfallverhütungsvorschriften genauestens einzuhalten. Sonstige allgemeine Regeln in arbeitsmedizinischen und sicherheitstechnischen Bereichen sind zu beachten. Veränderungen an der Maschine schließen eine Haftung des Herstellers und daraus entstehende Schäden gänzlich aus.

Dieses Stromaggregat kann Glühlampen, Heizgeräte, Bohrmaschinen, Wasserpumpen, usw. mit Strom versorgen.

Überschreiten Sie nicht die für das Stromaggregat angegebene Lastgrenze.

**Das Stromaggregat darf nicht zur Versorgung von Geräten verwendet werden, die einen hohen Strombedarf haben.**

Das Stromaggregat kann nicht für Präzisionsgeräte, wie beispielsweise Computer, verwendet werden. Solche Präzisionsgeräte können unter Umständen durch die Verzerrung durch die breite Welle bei der Leistungsabgabe des Stromaggregats beschädigt werden. Schließen sie das Stromaggregat nicht an die elektrische Installation eines Gebäudes an.

- Generator nur in technisch einwandfreiem Zustand sowie bestimmungsgemäß, sicherheits- und gefahrenbewusst unter Beachtung der Betriebsanleitung benutzen!
- Insbesondere Störungen, die die Sicherheit beeinträchtigen können, umgehend beseitigen (lassen)!
- Die Sicherheits-, Arbeits- und Wartungsvorschriften des Herstellers sowie die in den Technischen Daten angegebenen Abmessungen müssen eingehalten werden.
- Die zutreffenden Unfallverhütungsvorschriften und die sonstigen, allgemein anerkannten sicherheitstechnischen Regeln müssen beachtet werden.
- Der Generator darf nur von Personen genutzt, gewartet oder repariert werden, die damit vertraut und über die Gefahren unterrichtet sind. Eigenmächtige Veränderungen an der Maschine schließt eine Haftung des Herstellers für daraus resultierende Schäden aus.
- Der Generator darf nur für Arbeiten verwendet werden, für die er gebaut ist und in der Bedienungsanleitung beschrieben wird.
- Der Generator darf nur mit Originalzubehör und Originalwerkzeugen des Herstellers genutzt werden.



- Jeder darüber hinausgehende Gebrauch gilt als nicht bestimmungsgemäß. Für daraus resultierende Schäden haftet der Hersteller nicht; das Risiko dafür trägt allein der Benutzer.

Bitte beachten Sie, dass unsere Geräte bestimmungsgemäß nicht für den gewerblichen, handwerklichen oder industriellen Einsatz konstruiert wurden. Wir übernehmen keine Gewährleistung, wenn das Gerät in Gewerbe-, Handwerks- oder Industriebetrieben sowie bei gleichzusetzenden Tätigkeiten eingesetzt wird.

## 5. Sicherheitshinweise

### Dieses Gerät entspricht den vorgeschriebenen Sicherheitsbestimmungen für Elektromaschinen

- Lesen Sie die Gebrauchsanleitung aufmerksam durch, bevor Sie den Generator in Betrieb nehmen.
- Ein unsachgemäßer Gebrauch kann zu Schaden an Personen und Sachen führen. Personen, die mit der Anleitung nicht vertraut sind, dürfen das Gerät nicht bedienen. Bewahren Sie die Gebrauchsanleitung sorgfältig auf.
- Kindern und Jugendlichen ist die Benutzung des Gerätes nicht gestattet.
- Bei nicht bestimmungsgemäßer Verwendung sowie bei Veränderungen an der Maschine übernimmt der Hersteller keinerlei Haftung.
- Beachten Sie ebenso die Sicherheitshinweise, die Montage- und Bedienungsanleitung sowie darüber hinaus die allgemein geltenden Unfallverhütungsvorschriften.

### Wichtiger Hinweis:

Stellen Sie sicher, dass Personen, die mit diesem Gerät arbeiten, diese Gebrauchsanleitung vor Betrieb gründlich gelesen und verstanden haben.

Betreiben Sie dieses Gerät niemals innerhalb von Gebäuden oder in einer Umgebung ohne ausreichende Belüftung.

### Die Abgase enthalten Kohlenmonoxyd, ein geruchloses und giftiges Gas.

#### Achtung !

Der Generator weist Spannungsschwankungen auf, durch die folgende Geräte eventuell beschädigt werden können:

- Fernseh-/TV-Geräte- Audio-Video-Geräte,
- Produkte oder Geräte mit elektronischer Steuerung

#### Sicherheitshinweise

Lesen Sie diese Anleitung sorgfältig – Machen Sie sich mit diesem Gerät vertraut. Beachten Sie die **für dieses Gerät geltenden Anwendungshinweise**, Einschränkungen und möglichen Gefahren.

- Das Gerät nur auf einem festen Untergrund aufstellen.
- Die Last darf die auf dem Typenschild des Generators angegebene Leistung nicht überschreiten. Überlastung führt zu Schäden am Gerät oder zur Verkürzung der Lebensdauer.
- Der Motor darf nicht mit überhöhter Drehzahl betrieben werden. Der Betrieb des Motors bei überhöhter Drehzahl erhöht die Verletzungsgefahr. Es dürfen keine Teile verändert werden, die die Regeldrehzahl beeinflussen.
- Vor Einstellarbeiten am Generator oder Motor unbedingt Zündkerze bzw. Zündkabel entfernen, um ein versehentliches Starten zu vermeiden.
- Geräte mit fehlerhaften oder fehlenden Teilen bzw. ohne Schutzgehäuse oder Abdeckung dürfen nicht betrieben werden. Informationen zu Ersatzteilen erhalten Sie bei Ihrem Kundendienst.
- Das Gerät nicht in einer nassen oder feuchten Umgebung oder auf hochleitfähigen Oberflächen wie Metallbelägen oder Stahlkonstruktionen betreiben oder lagern. Bei Betrieb des Geräts unter Bedingungen wie den eben genannten unbedingt Gummihandschuhe und -stiefel tragen sowie einen Erdschlussstromunterbrecher verwenden.

- Generator sauber und frei von Öl, Schmutz und anderen Fremdstoffen halten.
- Sicherstellen, dass Verlängerungskabel, Stromkabel und alle elektrischen Komponenten in einwandfreiem Zustand sind. Elektrische Geräte niemals mit beschädigten oder defekten Kabeln betreiben.
- Zur Vermeidung von Verbrennungen Auspuff und andere Motor- bzw. Generator-teile, die sich im Betrieb erwärmen, nicht berühren.
- Gerät nicht an Haushaltssteckdosen anschließen.
- Nicht mit anderen Stromquellen verbinden.

Unter folgenden Bedingungen ist der Betrieb des Generators unbedingt zu unterlassen:

- bei Änderung der Motordrehzahl
- bei Abnahme der elektrischen Leistung
- beim Auftreten von Fehlzündungen
- bei Funkenbildung
- bei übermäßiger Vibration
- beim Auftreten von Flammen oder Rauch
- in geschlossenen Räumen
- bei Regen oder rauem Wetter
- in geschlossenen Raumabschnitten
- bei Regen oder rauem Wetter
- bei Überhitzung in angeschlossenen Geräten
- bei Schäden an den Steckdosen

Das Kraftstoffsystem regelmäßig auf undichte Stellen und Verschleißspuren wie abgeriebene oder poröse Leitungen, lose oder fehlende Schellen und Schaden am Tank oder Tankdeckel prüfen. Vor Betrieb müssen alle Fehler behoben werden.

Der Generator sollte nur unter folgenden Bedingungen betrieben, gewartet und betankt werden:

- Ausreichende Belüftung. Umgebungen vermeiden, in denen sich Dämpfe anreichern können, z. B. Gruben, Keller, Ausschachtungen und Bilgen. Luftstrom und Temperatur beachten.

Die Umgebungstemperatur sollte 40°C nicht überschreiten.

- Bei geschlossenen Räumen die gefährlichen Abgase über Rohre ausleiten. Die Motorabgase enthalten Kohlenmonoxid, ein giftiges, Geruch- und farbloses Gas, das beim Einatmen schwere gesundheitlichen Schaden bis hin zum Tod verursacht.
- Den Generator nur bei ausreichender Beleuchtung betanken. Verschütten von Kraftstoff vermeiden. Den Generator niemals während des Betriebs betanken. Motor vor dem Betanken circa zwei Minuten abkühlen lassen.
- Betankung nicht in der Nahe von offenem Feuer, Kontrolllampen oder funkenbildenden elektrischen Geräten wie Elektrowerkzeugen, Schweißgeräten und Schleifmaschinen durchführen.
- Schalldämpfer und Luftfilter auf einwandfreien Zustand prüfen. Diese Teile dienen bei Fehlzündungen als Flammenschutz.
- Nicht in der Nahe des Generators rauchen. Keine lose Kleidung, Schmuck oder ähnliche Gegenstände tragen, die vom Anlasser oder von anderen umlaufenden Teilen erfasst werden können.

**Der Generator ist nach dem Stand der Technik und den anerkannten sicherheitstechnischen Regeln gebaut. Dennoch können beim Arbeiten einzelne Restrisiken auftreten.**

Des Weiteren können trotz aller getroffenen Vorkehrungen nicht offensichtliche Restrisiken bestehen.

- Restrisiken können minimiert werden wenn die „Sicherheitshinweise“ und die „Bestimmungsgemäße Verwendung“ sowie die Bedienungsanweisung insgesamt beachtet werden.

## **Gefahren und Schutzmaßnahmen**

### **Abgase:**

Einatmung der Abgase

Gerät nur im Freien verwenden

### Elektrischer Schlag:

Berühren des Zündsteckers  
Zündkerzenstecker nicht bei laufendem Motor berühren

### Verbrennungen:

Berührung des Auspuffes  
Gerät abkühlen lassen

### Feuer-Explosion:

Benzin ist feuergefährlich  
Beim Tanken und Arbeiten ist das Rauchen verboten

**Warnung!** Dieses Elektrowerkzeug erzeugt während des Betriebs ein elektromagnetisches Feld. Dieses Feld kann unter bestimmten Umständen aktive oder passive medizinische Implantate beeinträchtigen. Um die Gefahr von ernsthaften oder tödlichen Verletzungen zu verringern, empfehlen wir Personen mit medizinischen Implantaten ihren Arzt und den Hersteller vom medizinischen Implantat zu konsultieren, bevor das Elektrowerkzeug bedient wird.

## 6. Technische Daten

Schutzart	IP23M
Dauerleistung $P_{\text{nenn}}$ (S1)	2500 W
Max. Leistung $P_{\text{max}}$ (S2 5 min)	2800 W
Nennspannung $U_{\text{nenn}}$	2 x 230 V~ 12V / 10A
Nennstrom $I_{\text{nenn}}$	16 A
Frequenz $F_{\text{nenn}}$	50 Hz
Bauart Antriebsmotor	4 Takt 1 Zylinder luftgekühlt
Hubraum	196 cm <sup>3</sup>
Max. Leistung (Motor)	4,8 kW / 6,5 PS
Kraftstoff	bleifreies Benzin
Tankinhalt	15 l
Motoröl Typ	10W30 / 15W40
Ölmenge (ca.)	0,6 l
Verbrauch bei Volllast	360 g/kWh

Gewicht	43 kg
Leistungsklasse	G2
Temperatur max.	40 °C
Max. Aufstellhöhe (üNN)	1000 m
Anlasser	Seilzugstarter
Zündkerze	F6RTC

Technische Änderungen vorbehalten!

### Betriebsart S1 (Dauerbetrieb)

Die Maschine kann dauerhaft mit der angegebenen Leistung betrieben werden.

### Betriebsart S2 (Kurzzeitbetrieb)

Die Maschine darf kurzzeitig mit der Maximalen Leistung betrieben werden. Danach muss die Maschine eine Zeitspanne stillstehen, um sich nicht unzulässig zu erwärmen.

### Geräusch

**⚠ Warnung:** Lärm kann gravierende Auswirkungen auf Ihre Gesundheit haben. Übersteigt der Maschinenlärm 85 dB (A), tragen Sie bitte einen geeigneten Gehörschutz.

### Geräuschkennwerte

Schallleistungspegel $L_{\text{WA}}$	95,11 dB(A)
Schalldruckpegel $L_{\text{pA}}$	75,09 dB(A)
Unsicherheit $K_{\text{wa/pA}}$	1,33 dB(A)

## 7. Auspacken

Öffnen Sie die Verpackung und nehmen Sie das Gerät vorsichtig heraus. Entfernen Sie das Verpackungsmaterial sowie Verpackungs- und Transportsicherungen (falls vorhanden). Überprüfen Sie, ob der Lieferumfang vollständig ist. Kontrollieren Sie das Gerät und die Zubehörteile auf Transportschäden. Bei Beanstandungen muss sofort der Zubringer verständigt werden. Spätere Reklamationen werden nicht anerkannt. Bewahren Sie die Verpackung nach Möglichkeit bis zum Ablauf der Garantiezeit auf. Machen Sie sich vor dem Einsatz anhand der Bedienungsanleitung mit dem Gerät vertraut.

Verwenden Sie bei Zubehör sowie Verschleiß- und Ersatzteilen nur Originalteile. Ersatzteile erhalten Sie bei Ihrem Fachhändler. Geben Sie bei Bestellungen unsere Artikelnummern sowie Typ und Baujahr des Gerätes an.

**⚠ ACHTUNG!**

**Gerät und Verpackungsmaterial sind kein Kinderspielzeug! Kinder dürfen nicht mit Kunststoffbeuteln, Folien und Kleinteilen spielen! Es besteht Verschluckungs- und Erstickungsgefahr!**

## 8. Aufbau / Vor Inbetriebnahme

**⚠ ACHTUNG!**

**Vor der Inbetriebnahme das Gerät unbedingt komplett montieren!**

**Ihre Maschine ist nicht komplett montiert.**

**Montieren der Transportvorrichtung (Abb. 4/5/6)**

1. Führen Sie die Radachse (H) durch die Führung (a) bis diese einrastet.
2. Laufrad (13) auf die Radachse (H) führen und mit je einer Beilagscheibe (N) und Federring (O) und einer Sechskantmutter (J) an der Radachse fixieren. (Abb. 4)
3. Stützfuß (B) an Rahmenstrebe unten montieren. Befestigen Sie den Stützfuß mit zwei Schrauben (F) und Muttern (L) (Abb. 5)
4. Transportgriffe (4) am Rahmen montieren. Fixieren Sie die Transportgriffe mit der Schraube (G) und der Mutter (K), zwischen Rahmen und der Gabel des Transportgriffes kommen jeweils zwei Beilagscheiben aus Kunststoff (M). (Abb. 6)

**Achtung! Vor dem ersten Benutzen Öl einfüllen.**

Kontrollieren Sie vor jedem Gebrauch bei abgeschaltetem Motor und auf einer ebenen Fläche den Ölstand. Verwenden Sie Viertakt- oder ein gleich hochwertiges HD-Öl bester Qualität.

### Prüfen des Ölstands (Abb. 7)

Nehmen Sie den Öleinfüllverschluss (7) ab und wischen Sie den Messstab sauber. Prüfen Sie den Ölstand, indem Sie den Tauchstab in den Füllstutzen einschieben, ohne dabei den Verschluss einzuschrauben. Sollte der Ölstand zu niedrig sein, füllen Sie das empfohlene Öl bis zum unteren Rand des Ölfüllstutzens nach.

### Öl-Warnsystem

Das Öl-Warnsystem ist so ausgelegt, dass Motorschaden durch Ölmenge im Kurbelgehäuse vermieden werden. Bevor der Ölstand im Kurbelgehäuse unter die Sicherheitsmarke sinken kann, stellt das Öl-Warnsystem den Motor automatisch ab. Wenn das Öl-Warnsystem den Motor abstellt, füllen Sie Motoröl nach.

### Tanken

**Warnung! Benzin ist äußerst feuergefährlich und explosiv. Sie können beim Umgang mit Treibstoff Verbrennungen oder andere schwere Verletzungen erleiden.** Verwenden Sie Benzin mit einer Oktanzahl von **mindestens 90 Oktan**. Verwenden Sie nur frischen, sauberen Kraftstoff. Wasser oder Unreinheiten im Benzin beschädigen das Kraftstoffsystem.

### Tankvolumen: 15 Liter

- Füllen Sie den Tank nur bis zur angegebenen Markierung im Kraftstoffsieb.
- Beachten Sie hierbei die Ausdehnung von Kraftstoff.
- Tanken Sie in einem gut belüfteten Bereich bei gestopptem Motor. Wenn der Motor unmittelbar vorher in Betrieb war, lassen Sie ihn zuerst abkühlen.
- Betanken Sie niemals den Motor in einem Gebäude, wo die Benzindämpfe Flammen oder Funken erreichen können.
- Rauchen Sie nicht während dem Nachtanken oder in dem Raum, in dem das Benzin aufbewahrt wird, und vermeiden Sie unter diesen Umständen offenes Feuer oder Funkenschlag.

- Achten Sie nach dem Betanken darauf, dass der Tankdeckel wieder korrekt und sicher verschlossen wurde. Seien Sie vorsichtig!
- Verschüttetes Benzin unverzüglich aufwischen.
- Sollte Benzin verschüttet worden sein, sorgen Sie dafür, dass der Bereich getrocknet ist, bevor Sie den Motor starten.
- Vermeiden Sie den wiederholten oder längeren Kontakt des Kraftstoffs mit der Haut oder das Einatmen der Dämpfe.
- Bewahren Sie den Kraftstoff außerhalb der Reichweite von Kindern auf.
- Bei gelegentlichem Klopfen oder Klingeln des Motors, sollten Sie ein anderes Markenbenzin verwenden. Wenn sich das Problem nicht beheben lässt, suchen Sie einen autorisierten Fachhändler auf.

**WARNUNG: Das Betreiben des Motors mit andauerndem Zündungsklopfen oder Klingeln kann einen Motorschaden nach sich ziehen. Das Betreiben des Motors mit andauerndem Zündungsklopfen oder Klingeln wird als falscher Gebrauch angesehen. Für daraus resultierende Schäden haftet der Hersteller nicht; das Risiko dafür trägt allein der Benutzer.**

## 9. In Betrieb nehmen

### Erdung des Generators

Das Stromaggregat besitzt eine Erdung, die die Rahmenstruktur des Geräts mit den Erdungsanschlüssen in den Wechselstromsteckdosen verbindet. Die Erdung ist nicht mit dem Wechselstrom-Nullleiterkabel verbunden. Wird das Stromaggregat mit einem Phasenprüfer getestet, so weist es nicht die gleiche Erdschleife, wie die eines normalen Haushaltsgeräts auf. Zum Schutz vor elektrischem Schlag sicherstellen, dass der Generator geerdet ist. Generator und externe Erdungsquelle, z.B. ein in die Erde getriebenes Wasserrohr bzw. eine in die Erde getriebene Kupferstange, mit einem dicken Draht verbinden.

**WARNUNG: Als Erdungsquelle keine Rohrleitungen verwenden, die brennbare Stoffe führen.**

### Motor starten (Abb. 1 + 2)

**HINWEIS: Elektrogerät nicht vor dem Starten des Motors anschließen.**

1. Kraftstoffhahn (16) auf ON drehen.

### Im kalten Zustand:

Chokehebel (18) in die Position CLOSED bringen.

### Im warmen Zustand:

Chokehebel auf OPEN stellen

2. Motorschalter (12) auf die Position ON stellen.
3. Langsam den Reversierstarter ziehen, bis ein Widerstand spürbar ist. Dann kräftig ziehen.
4. Stellen Sie den Chokehebel zurück in die Position OPEN während sich der Motor erwärmt.

**WARNUNG: Achten Sie darauf, Ihre Finger nicht zu verletzen. Wenn der Motor nicht anspringt und ein Kolben nicht vollständig angehoben wurde, kann der Anlassergriff plötzlich zum Motor zurückgeschlagen. Vermeiden Sie, dass der Anlassergriff gegen den Motor zurückschlägt. Lassen Sie ihn langsam von Hand zurückgleiten, damit die Abdeckung nicht beschädigt wird.**

### Motor abstellen

1. Elektroaggregat ausschalten
2. Motorschalter auf off stellen
3. Kraftstoffhahn auf off stellen

**Im Notfall Motorschalter auf off stellen!**

### Anschließbare Elektrogeräte

Dieses Stromaggregat kann Glühlampen, Heizgeräte, Bohrmaschinen, Wasserpumpen, usw. mit Strom versorgen. Überschreiten Sie nicht die für das Stromaggregat angegebene Lastgrenze.

**Das Stromaggregat darf nicht zur Versorgung von Geräten verwendet werden, die einen hohen Strombedarf haben.**

Das Stromaggregat kann nicht für Präzisionsgeräte, wie beispielsweise Computer, verwendet werden. Solche Präzisionsgeräte können unter Umständen durch die Verzerrung, durch die breite Welle bei der Leistungsabgabe des Stromaggregats beschädigt werden. Schließen sie das Stromaggregat nicht an die elektrische Installation eines Gebäudes an.

**WARNUNG:** Der Anschluss an die elektrische Installation eines Gebäudes kann die Rückspeisung des elektrischen Stroms in die Netzversorgungsleitungen zur Folge haben. Diese Rückspeisung birgt das Risiko eines tödlichen Stromschlags für Arbeiter des Stromversorgungsunternehmens oder andere Personen, die die Leitungen während einem Stromausfall berühren. Der Anschluss an die elektrische Installation eines Gebäudes kann auch dazu führen, dass der elektrische Strom des Versorgungsunternehmens in das Stromaggregat rückgespeist wird. Wenn die Netzversorgung wiederhergestellt ist, kann das Stromaggregat explodieren, brennen oder einen Brand in der elektrischen Installation des Gebäudes auslösen.

### **Trennschalter (8)**

Der Trennschalter trennt das Stromaggregat bei einem Kurzschluss oder im Fall einer bedeutenden Überlast des Generators an der Steckdose automatisch ab. Ist die Sicherung automatisch in die Stellung off herausgesprungen, so prüfen Sie, dass das angeschlossene Elektrogerät in einwandfreiem Zustand ist und nicht die zulässige Lastgrenze der Schaltung überschreitet, bevor Sie die Sicherung wieder hineindrücken.

## **10. Reinigung**

### **Achtung!**

Schalten Sie vor der Durchführung von Reinigungsarbeiten immer den Motor ab und ziehen Sie den Zündkerzenstecker.

Wir empfehlen, dass Sie das Gerät direkt nach jeder Benutzung reinigen.

Reinigen Sie das Gerät regelmäßig mit einem feuchten Tuch und etwas Schmierseife. Verwenden Sie keine Reinigungs- oder Lösungsmittel; diese könnten die Kunststoffteile des Gerätes angreifen. Achten Sie darauf, dass kein Wasser in das Geräteinnere gelangen kann.

## **11. Transport**

### **Transport**

1. Lassen Sie den Motor abkühlen, bevor Sie ihn transportieren.
2. Stellen Sie vor dem Transport des Stromaggregats den Motorschalter (12) in die Stellung OFF und den Benzinhahn (16) in die Stellung OFF
3. Halten Sie das Stromaggregat waagrecht, damit kein Benzin verschüttet wird. Benzindämpfe oder verschüttetes Benzin können sich entzünden.
4. Lassen Sie das Stromaggregat nicht fallen und setzen Sie es beim Transport keinen Schlägen aus.

## **5. Lagerung**

Lagern Sie das Gerät und dessen Zubehör an einem dunklen, trockenen und frostfreien sowie für Kinder unzugänglichen Ort. Die optimale Lagertemperatur liegt zwischen 5 und 30 °C. Bewahren Sie das Werkzeug in der Originalverpackung auf. Decken Sie das Werkzeug ab, um es vor Staub oder Feuchtigkeit zu schützen. Bewahren Sie die Bedienungsanleitung bei dem Werkzeug auf.

### Bei Lagerung über einen längeren Zeitraum

1. Kraftstofftank entleeren und den Vergaser leer fahren.
2. Zündkerze abschrauben.
3. Ca. 20 ml sauberes Motoröl durch die Zündkerzenbohrung in den Zylinder gießen.
4. Starterseil langsam herausziehen damit sich das Öl im Motor verteilt und Zündkerze wieder einschrauben.
5. Schmutz, Ablagerungen und Staub gründlich von Motor und Zylinderkopfrippen entfernen.
6. Luftfilter säubern oder bei starker Verschmutzung ersetzen.
7. Den Stromgenerator sicher in einem trockenen Raum, für Kinder unzugänglich, lagern.
8. Das Gerät darf nicht im Freien aufbewahrt werden.
9. Gerät und Motor zum Schutz vor Staub abdecken und an einem trockenen sauberen Ort lagern.

### Bei Wiederinbetriebnahme nach längerer Lagerung

1. Wechseln Sie das Motoröl.
2. Füllen Sie frisches Benzin ein, bevor sie den Motor nach der Lagerzeit erneut starten.

Wenn der Motor mehr als einen Monat lang nicht gebraucht wird, können Änderungen an der Benzinqualität das erschwerte Starten des Motors oder anderes zur Folge haben. Lösen Sie, um dies zu verhindern, die Ablassschraube des Vergasers und lassen Sie das Benzin daraus ablaufen. Öffnen Sie außerdem den Benzinhahn, damit das Benzin aus dem Tank abläuft.

## 13. Wartung

### Achtung!

Schalten Sie vor der Durchführung von Wartungsarbeiten immer den Motor ab und ziehen Sie den Zündkerzenstecker.

### Ölwechsel (Abb. 7)

Motoröl nach den ersten 25 Betriebsstunden wechseln, anschließend alle 50 Stunden bzw. alle drei Monate.

### Motoröl bei warmem Motor ablaufen lassen.

1. Motor warmlaufen lassen.
2. Motor abschalten.
3. Ausreichend großen Behälter zum Auffangen des Altöls unter die Ölablassschraube (9) stellen.
4. Zum Ablassen des Öls Öleinfüllverschluss (7) und Ölablassschraube (9) entfernen.
5. Öl ablaufen lassen
6. Ölablassschraube (9) mit Dichtungsscheibe wieder anbringen und festziehen.

Empfohlenes Motoröl in die Öleinfüllöffnung einfüllen.

### Hinweis! Öleinfüllverschluss (7) gut zuschrauben.

### Füllmenge ca. 0,6 Liter

**Entsorgen Sie anfallendes Öl ordnungsgemäß in der örtlichen Altölsammelstelle. Es ist verboten Altöl in den Boden abzulassen oder mit Abfall zu vermischen.**

### Zündkerze prüfen (Abb. 11)

### Motor abschalten und abkühlen lassen.

### Vorsicht! Verbrennungsgefahr

Je nach Bedarf Zündkerze reinigen oder ersetzen:

1. Zündkerzenstecker (d) abziehen und Schmutz im Zündkerzenbereich beseitigen.
2. Zündkerze (e) herausdrehen und prüfen.
3. Bei Beschädigungen wie z. B. Risse oder Splitter, Zündkerze ersetzen.
4. Zündkerzen-Elektroden mit einer Drahtbürste reinigen.

- 5 Elektrodenabstand prüfen und einstellen.
- 6 Zündkerze einschrauben und mit dem Zündkerzenschlüssel festziehen.
- 7 Zündkerzenstecker auf die Zündkerze aufsetzen.

**Achten Sie darauf, dass beim Wechsel kein Schmutz in den Zylinderkopf gelangt.**

**Überprüfen Sie den Sitz der Zündkerze.** Eine lockere Zündkerze kann durch Überhitzung den Motor beschädigen.

Zu starkes Anziehen kann das Gewinde im Zylinderkopf beschädigen.

**Für daraus resultierende Schäden haftet der Hersteller nicht; das Risiko dafür trägt allein der Benutzer. Verwenden Sie nur die empfohlene oder eine gleichwertige Zündkerze.**

#### **Luftfilter reinigen (Abb. 9 + 10)**

- 1 Lösen Sie Die Griffschraube (b)
- 2 Entfernen sie die Filter-Abdeckung (17)
- 3 Reinigen sie den Schaumstoff - Vorfilter (c) in einem nicht entflammabarem Lösungsmittel.

**Achtung: Kein Benzin oder Reinigungs-lösungen mit niedrigem Flammpunkt zum Reinigen des Luftfiltereinsatzes verwenden. Ein Feuer oder eine Explosion könnte die Folge sein.**

- 4 Vorfilter ausdrücken um das Lösungsmittel/Seifenwasser zu entfernen.
- 5 Reinigen sie den Papierfilter durch Ausklopfen.
- 6 Ausgewaschenes Filterelement gründlich mit klarem Wasser spülen.
- 7 Lassen Sie das Filterelement gründlich trocknen oder blasen Sie es mit Druckluft trocken.
- 8 Filter-Abdeckung wieder einhängen und Griffschraube anziehen.

Wird der Motor in einer sehr staubigen Umgebung betrieben, Luftfilter täglich oder alle zehn Betriebsstunden reinigen.

Niemals den Motor ohne oder mit beschädigtem Luftfiltereinsatz laufen lassen. Schmutz gelangt so in den Motor, wodurch schwerwiegende Motorschäden entstehen können.

Für daraus resultierende Schäden haftet der Hersteller nicht; das Risiko dafür trägt allein der Benutzer.

#### **Wichtiger Hinweis im Fall einer Reparatur:**

Bei Rücklieferung des Gerätes zur Reparatur beachten Sie bitte, dass das Gerät aus Sicherheitsgründen öl- und kraftstofffrei an die Servicestation gesendet werden müssen.

#### **Service-Informationen**

Es ist zu beachten, dass bei diesem Produkt folgende Teile einem gebrauchsgemäßen oder natürlichen Verschleiß unterliegen bzw. folgende Teile als Verbrauchsmaterialien benötigt werden.

Verschleißteile\*: Zündkerze

\* nicht zwingend im Lieferumfang enthalten!



## 14. Entsorgung und Wiederverwertung

Das Gerät befindet sich in einer Verpackung um Transportschäden zu verhindern. Diese Verpackung ist Rohstoff und ist somit wieder verwendbar oder kann dem Rohstoffkreislauf zurückgeführt werden.

Das Gerät und dessen Zubehör bestehen aus verschiedenen Materialien, wie z.B. Metall und Kunststoffe. Führen Sie defekte Bauteile der Sondermüllentsorgung zu. Fragen Sie im Fachgeschäft oder in der Gemeindeverwaltung nach!

### Altgeräte dürfen nicht in den Hausmüll!



Dieses Symbol weist darauf hin, dass dieses Produkt gemäß Richtlinie über Elektro- und Elektronik-Altgeräte (2012/19/EU) und nationalen Gesetzen nicht über den Hausmüll entsorgt werden darf. Dieses Produkt muss bei einer dafür vorgesehenen Sammelstelle abgegeben werden. Dies kann z. B. durch Rückgabe beim Kauf eines ähnlichen Produkts oder durch Abgabe bei einer autorisierten Sammelstelle für die Wiederaufbereitung von Elektro- und Elektronik-Altgeräten geschehen. Der unsachgemäße Umgang mit Altgeräten kann aufgrund potentiell gefährlicher Stoffe, die häufig in Elektro und Elektronik-Altgeräten enthalten sind, negative Auswirkungen auf die Umwelt und die menschliche Gesundheit haben. Durch die sachgemäße Entsorgung dieses Produkts tragen Sie außerdem zu einer effektiven Nutzung natürlicher Ressourcen bei. Informationen zu Sammelstellen für Altgeräte erhalten Sie bei Ihrer Stadtverwaltung, dem öffentlich-rechtlichen Entsorgungsträger, einer autorisierten Stelle für die Entsorgung von Elektro- und Elektronik-Altgeräten oder Ihrer Müllabfuhr.

## 15. Störungsabhilfe

Die folgende Tabelle zeigt Fehlersymptome auf und beschreibt wie sie Abhilfe schaffen können, wenn Ihre Maschine einmal nicht richtig arbeitet. Wenn Sie das Problem damit nicht lokalisieren und beseitigen können, wenden Sie sich an Ihre Service-Werkstatt.

Störung	mögliche Ursache	Abhilfe
Motor lässt sich nicht starten	Kein Kraftstoff im Tank.	Nachtanken.
	Kraftstoffhahn geschlossen.	Kraftstoffhahn öffnen.
	Luftfilter verschmutzt.	Luftfilter reinigen.
	Motorschalter steht auf OFF“.	Motorschalter auf „ON“ stellen.
	Reversierstarter defekt.	Reversierstarter reparieren.
	Kein Motoröl.	Motoröl nachfüllen.
	Zündkerze verschmutzt.	Zündkerze reinigen
	Motorölstand zu niedrig (Öl-Warnlampe flackert).	Füllen sie Motorenöl auf.
	Ein/Ausschalter für Motorbetrieb falsch eingestellt.	Auf richtige Position stellen
Motor läuft laut/unruhig	Zündkerze verschmutzt	Zündkerze reinigen/ austauschen.
	Luftfilter stark verschmutzt	Luftfilter reinigen/ austauschen.
	Kraftstoff kontaminiert/abgestanden	Kraftstoff ablassen und erneuern.
	Chock-Hebel auf „CHOKE“	Stellen sie den Chock-Hebel auf „RUN
	Falscher Kraftstoff, Diesel statt Benzin	Kraftstoff ablassen und richtigen Kraftstoff einfüllen
Kein elektrischer Ausgang	Störung im Wechselstromerzeuger	Für Garantieleistung verantwortliche Vertretung benachrichtigen
Motor lässt sich nicht abschalten	Zündungs-Ausschalt Draht defekt	Kraftstoffhahn schließen und warten, bis der Motor abstellt, Kundendienst rufen

## Explanation of the symbols on the equipment

The use of symbols in this manual is intended to draw your attention to possible risks. The safety symbols and the explanations that accompany them must be perfectly understood. The warnings in themselves do not remove the risks and cannot replace correct actions for preventing accidents.

	<p>Read operator manual. Before any use, refer to the corresponding section in this user manual.</p>
	<p>Important. Hot parts. Keep your distance.</p>
	<p>Important. Switch off the engine before refueling. Not refuel when operating.</p>
	<p>Important. Exhaust gas is poisonous, do not operate in an unventilated area.</p>
	<p>Wear hearing protection. Wear protective gloves.</p>
	<p>Beware of electrical voltage!</p>
	<p>Take care when handling fuel and lubricants!</p>
	<p>Remove the ignition cable before all maintenance work, and read the instructions for use.</p>
	<p>Don't expose to rain.</p>
	<p>Starting engine creates sparking. Sparking can ignite nearby flammable gases.</p>
	<p>Strictly no naked flames or smoking near the appliance!</p>
<p><b>⚠ Attention!</b></p>	<p>In this operating manual, we have used this sign to mark all sections that concern your safety.</p>

<b>Table of contents:</b>	<b>Page:</b>
1. Introduction.....	21
2. Device description.....	21
3. Scope of delivery.....	21
4. Intended use.....	22
5. Safety information .....	23
6. Technical data .....	24
7. Unpacking .....	25
8. Attachment / Before starting the equipment.....	25
9. Initial operation .....	26
10. Cleaning .....	27
11. Transport .....	27
12. Storage.....	28
13. Maintenance.....	28
14. Disposal and recycling .....	29
15. Troubleshooting .....	30

## 1. Introduction

### Manufacturer:

#### **scheppach**

Fabrikation von  
Holzbearbeitungsmaschinen GmbH  
Günzburger Straße 69  
D-89335 Ichenhausen

### Dear customer,

We hope you have a lot of fun and success using your new machine.

### Note:

According to the applicable product liability laws, the manufacturer of the device does not assume liability for damages to the product or damages caused by the product that occurs due to:

- improper handling,
- noncompliance of the operating instructions,
- repairs by third parties, not by authorized service technicians,
- installation and replacement of non-original spare parts,
- non-intended use,
- Failure of the electrical system in the event of the electrical regulations and VDE provisions 0100, DIN 571 13 / VDE 01 13 not being observed.

### We recommend:

That you read through the entire operating instructions before putting the machine into operation.

These operating instructions are to assist you in getting to know your machine and utilize its proper applications.

The operating instructions contain important notes on how you work with the machine safely, expertly, and economically, and how you can avoid hazards, save repair costs, reduce downtime and increase the reliability and service life of the machine.

In addition to the safety requirements contained in these operating instructions, you must be careful to observe your country's applicable regulations.

The operating instructions must always be near the machine. Put them in a plastic folder to protect them from dirt and humidity. They must be read by every operator before beginning work and observed conscientiously. Only persons who have been trained in the use of the machine and have been informed of the various dangers may work with the machine. The required minimum age must be observed.

In addition to the safety requirements in these operating instructions and your country's applicable regulations, you should observe the generally recognized technical rules concerning the operation of identically constructed devices.

We accept no liability for accidents or damage that occur due to a failure to observe this manual and the safety instructions.

## 2. Device description (Fig. 1 - 2)

1. Tank full indicator
2. Frame
3. Tank
4. Transport handle
5. Earthing screw
6. Socket - 230V (2x)
7. Oil filler tube
8. Circuit breaker
9. Oil drain plug
10. Voltmeter
11. Connection - 12V
12. On / Off Switch
13. Transport wheels
14. Reversing starter
15. Motor
16. Fuel tap
17. Air filter
18. Choke
19. Tank cap

## 3. Scope of delivery

- A. Transport wheels
- B. Support foot
- C. Adapter - 230V (2x)
- D. Operating manual
- E. Spark plug wrench

- F. Hexagonal bolt (M8 x 20)
- G. Hexagonal bolt (M8 x 40)
- H. Wheel axle
- I. Transport handles
- J. Hexagonal nut (M12)
- K. Hexagonal nut, self-locking (M8)
- L. Locking nut (M6)
- M. Washer, plastic (4x)
- N. Washer (2x)
- O. Spring washer (2x)

#### 4. Intended use

The machine may only be used in the intended manner. Any use beyond this is improper. The user/operator, not the manufacturer, is responsible for damages or injuries of any type resulting from this. An element of the intended use is also the observance of the safety instructions, as well as the assembly instructions and operating information in the operating manual. Persons who operate and maintain the machine must be familiar with the manual and must be informed about potential dangers. In addition, the applicable accident prevention regulations must be strictly observed. Other general occupational health and safety-related rules and regulations must be observed. The manufacturer does not take any responsibility for damage caused by improper use or changes to the machine.

This power unit can power light bulbs, heaters, drills, water pumps, etc. Do not exceed the load limit specified for the power unit.

**The power unit may not be used to power devices that have a high power requirement.**

The power unit cannot be used for precision devices such as computers. These precision devices may be damaged by distortions caused by the broad wave when the power unit's power is output.

Do not connect the power unit to the electrical installation of a building.

- Use the generator in a technically flawless condition only, as well as for its intended purpose, in a safe manner and being aware of dangers, in compliance with the operating instructions!
- Disruptions which can affect safety in particular must be eliminated straight away!
- The manufacturer's stipulations concerning safety, work and maintenance as well as the measurements specified in Technical Data, must be complied with.
- The relevant accident prevention stipulations and other widely recognised safety rules must be observed.
- The generator may only be used, maintained or repaired by personnel familiar with it and its dangers. Unauthorised changes to the machine negate the manufacturer's liability for damages resulting from this.
- The generator may only be used for work for which it has been built and which is described in the operating manual.
- The generator may only be used with the manufacturer's original accessories and original tools.
- Every use beyond that is deemed as not intended. The manufacturer is not liable for damage resulting from this; the risk lies exclusively with the user.

The generator must reach its operating speed before it can be connected to an electrical load. Disconnect loads from the machine before turning off the motor.

In order to prevent damage caused by power surges, ensure that the fuel tank is not completely drained when electrical loads are connected.

Do not insert objects in the ventilation slots. This also applies when the generator is turned off. Non-compliance can lead to damage to the generator or injuries.

Please observe that our equipment was not designed with the intention of use for commercial or industrial purposes. We assume no guarantee if the product is used in commercial or industrial applications, or for equivalent work.

## 5. Safety information

### This unit conforms to the prescribed safety regulations for electrical machines

- Read the usage instructions carefully before starting the generator.
- Improper use may lead to personal injury and damage to property. Persons who are unfamiliar with the instructions may not operate the unit. Store the usage instructions carefully.
- Children and young persons may not use this unit.
- The manufacturer does not take any responsibility for damage caused by improper use or changes to the machine.
- Also adhere to the safety information, the assembly and operating instructions, as well as the accident prevention regulations that are generally applicable.

### Important note

Ensure that persons who work with this unit have read and understood these operating instructions before operating the unit.

Never use this unit inside buildings or in an environment that does not have ventilation.

**The exhaust gases contain carbon monoxide, which is an odourless, poisonous gas.**

### Attention!

The voltage of the generator fluctuates; this may cause damage to the following devices:

- Television sets, audio-video devices,
- products or devices with electronic control

### Safety instructions

Carefully read this manual, familiarise yourself with this machine. Observe the instructions for use for this machine, its limitations and possible hazards.

- Set up the machine on solid ground.
- The load must not exceed the specifications on the rating plate of the generator. An overload will cause damage to the machine or a shorter service life.

- Do not run the motor with excessive speed. Running the motor with excessive speed increases the risk of injury. Do not change any components that have an impact on the regular speed.
- Before carrying out adjustments on the generator or motor, remove the spark plug or the ignition cable, respectively, to prevent accidental start-up.
- Do not operate machines with faulty or missing components or without protective housing or covers. You can obtain information about spare parts from your customer service.
- Do not use or store the machine in a wet or damp environment or on highly conductive surfaces such as metal coatings or steel constructions.  
When using the machine under the aforementioned conditions, you must wear rubber gloves and boots and use a ground circuit breaker.
- Keep the generator clean and free from oil, dirt and other foreign particles.
- Ensure that extension cables, power cables and all electrical components are in a flawless condition. Never operate electrical devices with damaged or faulty cables.
- To prevent burning, do not touch the exhaust and other motor and generator parts that heat up during operation.
- Do not connect the machine to domestic power outlets.
- Do not connect it to other electricity sources.

Do not use the generator under the following conditions:

- when changing the motor speed
- when the electrical power decreases
- when a misfire occurs
- when sparks form
- during excessive vibration
- when flames or smoke appear
- in closed rooms
- during rain or rough weather
- in closed room sections
- when connected devices overheat

- in the event of damage to the sockets

Regularly check the fuel system for leak-ages and traces of wear and tear such as abraded or porous lines, loose or missing brackets and damage to the tank or tank lid. All faults must be resolved before use. The generator should be used, maintained and refuelled only under the following conditions:

- Sufficient ventilation. Avoid environments in which fumes can accumulate, such as ditches, basements, excavations and bilg-ees. Observe the air flow and temperature. The ambient temperature should not exceed 40°C.
- In closed rooms, disperse hazardous fumes via pipes. The motor fumes contain carbon monoxide, a toxic, odourless and colourless gas, which causes severe health damage and possibly death, when inhaled.
- Refuel the generator only when there is sufficient lighting. Avoid spilling fuel. Never refuel the generator during operation. Leave the motor to cool down for about two minutes before refuelling.
- Do not carry out refuelling close to open fires, indicator lights or sparking electrical devices such as power tools, welding machines or grinding machines.
- Check sound absorbers and air filters for flawless condition. These parts act as flame protection in the event of misfire.
- Do not smoke close to the generator. Do not wear loose clothing, jewellery or similar objects that may get caught by the starter motor or other rotary parts.

### Dangers and protective measures

#### Exhaust gases:

Inhalation of exhaust gases  
Only use the unit outdoors

#### Electric shock:

Touching the spark plug - Do not touch the spark plug connectors when the engine is running

#### Burns:

Touching the exhaust - Allow the unit to cool

#### Fire - explosion:

Petrol is inflammable - Smoking is prohibited when refuelling and working

**Warning!** This electric tool generates an electromagnetic field during operation. This field can impair active or passive medical implants under certain conditions. In order to prevent the risk of serious or deadly injuries, we recommend that persons with medical implants consult with their physician and the manufacturer of the medical implant prior to operating the electric tool.

## 6. Technical data

IP class	IP23M
Continuous power $P_{nenn}$ (S1)	2500 W
Maximum power $P_{max}$ (S2 5 min)	2800 W
Rated voltage $U_{nenn}$	2 x 230 V~ 12 V / 10A
Rated current $I_{nenn}$	16 A
Frequency $F_{nenn}$	50 Hz
Drive engine design	4 stroke 1 cylinder air cooled
Displacement	196 cm <sup>3</sup>
Maximum power (motor)	4,8 kW / 6,5 HP
Fuel	unleaded fuel
Tank capacity	15 l
Type of motor oil	10W30 / 15W40
Amount of oil (approx.)	0,6 l
Consumption at full load	330 g/kWh
Weight	43 kg
Performance class	G2
Temperature max	40 °C
Max. altitude	1000 m
Starter motor	reversing starter
Spark plug	F6RTC



Subject to technical modifications!

## Noise & Vibration

### Operating mode S1 (continuous operation)

The machine can be continuously operated with the quoted power output.

### Operating mode S2 (temporary operation)

The machine may be temporarily operated with the quoted power output. Afterwards the machine must be stopped for a while to prevent it from overheating.

## Noise

**⚠ WARNING:** Noise can have serious effects on your health. If the machine noise exceeds 85 dB (A), please wear suitable hearing protection.

Information concerning noise emission measured according to relevant standards:

Sound pressure  $L_{pA} = 95,11$  dB(A)

Sound power  $L_{wA} = 75,09$  dB(A)

Uncertainty  $K_{pA} = 1,33$  dB

## 7. Unpacking

Open the packaging and remove the device carefully.

Remove the packaging material as well as the packaging and transport bracing (if available).

Check that the delivery is complete.

Check the device and accessory parts for transport damage.

In case of complaints the dealer must be informed immediately. Subsequent complaints will not be accepted.

If possible, store the packaging until the warranty period has expired.

Read the operating manual to make yourself familiar with the device prior to using it.

Only use original parts for accessories as well as for wearing and spare parts. Spare parts are available from your specialized dealer.

Specify our part numbers as well as the type and year of construction of the device in your orders.

### ⚠ ATTENTION

**The device and packaging materials are not toys! Children must not be allowed to play with plastic bags, film and small parts! There is a risk of swallowing and suffocation!**

## 8. Attachment / Before starting the equipment

### ⚠ IMPORTANT!

You must fully assemble the appliance before using it for the first time!

### Your machine is not fully assembled Assembling the transport device (Fig. 4/5/6)

1. Guide the wheel axle (H) through the guide (a) until it latches.
2. Guide the wheel (13) onto the wheel axle (H) and fasten to the wheel axle with a washer (N) and spring washer (O) and one hexagonal nut (J) respectively. (Fig. 4)
3. Mount the support foot (B) on the frame strut at the bottom. Fasten the support foot with two screws (F) and nuts (L) (Fig. 5)
4. Mount the transport handles (4) on the frame. Fasten the transport handles with the screw (G) and nut (K); two plastic washers (M) respectively are placed between the frame and fork of the transport handle. (Fig. 6)

### Attention! Fill the oil before first use.

Before each use, check the oil level with the engine switched off and on a level surface. Use the highest quality four-stroke oil or an HD oil with the same level of quality.

### Checking the oil level (Fig. 7)

Remove the oil filler cap (7) and wipe the dipstick clean. Check the oil level by inserting the dipstick into the filling nozzle without screwing the cap on. If the oil level is too low, refill with the recommended oil up to the lower rim of the oil filling nozzle.

### Oil warning system

The oil warning system is configured to avoid damage to the engine due to a lack of oil in the spherical housing. Before the oil level in the spherical housing can drop below the safety level, the oil warning system automatically cuts the engine off. If the oil warning system cuts the engine off, refill the engine oil.

### Refuelling

**Warning! Petrol is highly inflammable and explosive. When handling fuels, you may suffer burns or other severe injuries. Use petrol with an octane rating of at least 90 octane.** Only use fresh, clean fuel. Water or impurities in the petrol damage the fuel system.

#### Tank volume: 15 litres

- Only fill the tank up to the marking in the fuel strainer. Note that fuel expands.
- Refuel in a well-ventilated area with the engine stopped. If the engine was in operation immediately before, allow it to cool first.
- Never refuel the engine in a building where the petrol vapour may come into contact with flames or sparks.
- Do not smoke whilst refuelling or in the area in which the petrol is stored and prevent naked flames or sparks under these circumstances.
- After refuelling, ensure that the tank cover is closed correctly and securely again. Take care!
- Mop up spilled petrol immediately.
- If petrol is spilled, ensure that the area is dried before starting the engine.
- Avoid repeated or long contact of the fuel with the skin and avoid breathing in the fumes.

- Keep the fuel out of the reach of children.
- If there are occasional taps or knocks from the engine, you should use a different brand of petrol. If this does not solve the problem, contact an authorised dealer.

**WARNING: Operating the engine with continuous ignition tapping or knocking can result in damage to the engine. Operating the engine with continuous ignition tapping or knocking is considered improper use. The manufacturer is not responsible for the resulting damages; the user solely bears the risk.**

## 9. Initial operation

### Earthing the generator

The power unit is equipped with an earth that connects the frame structure of the unit to the earth connections in the a.c. sockets. The earth is not connected to the a.c. neutral cables. If the power unit is tested with a phasing tester, it does not have the same ground loop as a normal household appliance.

To protect against electric shock, ensure that the generator is earthed. Connect the generator and the external earth source, e.g. a water pipe that is driven into the earth or a copper pipe that is driven into the earth, with a thick wire.

**WARNING: Do not use any pipes that carry inflammable substances as an earth source.**

### Start the engine (Fig. 1 + 2)

**NOTE: Do not connect the electrical device before starting the engine.**

- 1 Turn the fuel valve (16) to ON.

#### When the engine is cold:

Turn the choke lever (18) to the CLOSED position.

#### When the engine is warm:

Turn the choke lever to OPEN  
Set the manual choke lever to OPEN.

- 2 Turn the engine switch (12) to the ON position.
- 3 Pull the recoil starter slowly until resistance is noticeable. Then pull hard.
- 4 Return the choke lever to the OPEN position while the engine warms up.

**WARNING: Ensure that you do not injure your fingers. If the motor does not start and a piston was not raised completely, the starter grip may suddenly spring back to the engine. Avoid the starter grip springing back against the engine. Feed it back slowly by hand to ensure that the cover is not damaged.**

#### Shut the engine off

- 1 Switch the generator off
- 2 Set the engine switch to off
- 3 Turn the fuel valve to off

**In an emergency, set the engine switch to off**

#### Electrical devices that can be connected

This power unit can power light bulbs, heaters, drills, water pumps, etc. Do not exceed the load limit specified for the power unit.

**The power unit may not be used to power devices that have a high power requirement.**

The power unit cannot be used for precision devices such as computers. These precision devices may be damaged by distortions caused by the broad wave when the power unit's power is output.

Do not connect the power unit to the electrical installation of a building.

**WARNING:** Connection to the electrical installation of a building may result in the electric current being returned to the mains supply wires.

This return causes a risk of a fatal electric shock for employees of the electricity supplier or other persons who touch the wires during a power failure.

Connection to the electrical installation of a building can also cause the electric current of the electricity supplier to return to the power unit. When the mains supply is restored, the power unit may explode, burn or cause a fire to break out in the electrical installation of the building.

#### Circuit breaker (8)

The fuse will automatically break the generator with a short circuit or in the case of a significant overload of the generator at the power outlet. **Is the fuse automatically jumped out into position off** check that the connected electrical appliance is in perfect condition and does not exceed the load limit of the circuit before you push the fuse.

## 10. Cleaning

#### WARNING

Carry out maintenance work only with the stopped engine. Pull the spark plug cap from the spark plug

We recommend that you clean the equipment immediately after you use it. Clean the equipment regularly with a damp cloth and some soft soap. Do not use cleaning agents or solvents; these may be aggressive to the plastic parts in the equipment. Ensure that no water can get into the interior of the equipment.

## 11. Transport

- 1 Allow the engine to cool before transporting.
- 2 Before transporting the power unit, switch the ignition (14) to the (off) position and turn the fuel valve (18) to the (off) position shown at machine.
- 3 Keep the power unit level so that no petrol is spilled. Petrol vapour or spilled petrol may ignite.
- 4 Ensure that the power unit does not fall and do not subject it to any blows during transport.

## 12.Storage

Store the device and its accessories in a dark, dry and frost-proof place that is inaccessible to children. The optimum storage temperature is between 5 and 30°C.

Cover the electrical tool in order to protect it from dust and moisture.

Store the operating manual with the electrical tool.

### When storing for a long period of time

- 1 Empty the fuel tank and run the carburettor empty.
- 2 Unscrew the spark plug.
- 3 Pour approximately 20 ml of clean engine oil through the spark plug hole into the cylinder.
- 4 Pull the starter rope out slowly so that the oil distributes itself in the engine and screw the spark plug back in.
- 5 Remove all dirt, deposits and dust from the engine and the cylinder head ridges.
- 6 Clean the air filter or replace it if it is very dirty.
- 7 Store the generator securely in a dry place that is inaccessible to children.
- 8 The unit may not be stored in the open.
- 9 Cover the unit and the engine to protect against dust and store in a clean, dry place.

### When re-commissioning after a long period of storage

- 1 Change the engine oil.
- 2 Fill with fresh petrol before starting the motor after the storage period.

If the engine is not used for more than one month, changes to the petrol quality may result in difficulties starting the engine or in other issues. To prevent this, loosen the carburettor's drain screw and allow the petrol to run out. Also open the fuel valve so that the petrol drains from the tank.

## 13.Maintenance

### ⚠ WARNING

Carry out maintenance work only with the stopped engine. Pull the spark plug cap from the spark plug.

### Oil change (Fig. 7)

Change the engine oil after 25 operating hours, then after 50 hours or every three months.

Drain the engine oil when the engine is hot.

- 1 Warm the engine up.
- 2 Switch the engine off.
- 3 Place a container that is large enough to collect the used oil under the oil drain screw (9).
- 4 To drain the oil, remove the oil filler cap (7) and the oil drain screw (9).
- 5 Drain the oil
- 6 Re-attach the oil drain screw (9) with a sealing washer and tighten.

Pour the recommended engine oil into the oil filler hole.

**Note! Screw the oil filler cap (7) on tightly.**

**Capacity: approximately 0,6 litres**

**Dispose of the drained oil properly at a local used oil collection point. Dumping used oil in the soil or mixing it with waste is prohibited.**

### Check the spark plug (Fig. 11)

**Switch off the engine and allow it to cool.**

### Caution! Danger of burning

Clean or replace spark plug as required:

- 1 Remove the spark plug connector (d) and clean any dirt from the spark plug area.
- 2 Unscrew the spark plug (e) and check it.
- 3 If there is any damage, e.g. cracks or chips, replace the spark plug.
- 4 Clean the spark plug electrodes with a wire brush.
- 5 Check and set the electrode gap (0,6 mm)

- 6 Screw the spark plug in and tighten with the spark plug spanner.
- 7 Place the spark plug connector on the spark plug

**When replacing, ensure that no dirt gets into the cylinder head.**

**Check the fit of the spark plug.**

A loose spark plug can cause damage to the engine by overheating.

Pulling too hard can damage the thread in the cylinder head.

**The manufacturer is not responsible for the resulting damages; the user solely bears the risk. Only use the recommended spark plugs or identical spark plugs.**

**Clean the air filter (Fig. 9 + 10)**

- 1 Loosen the locking (b)
- 2 Remove the filter cover (17)
- 3 Clean the foam pre-filter (c) in a non-flammable solvent.

**Attention: Do not use petrol or cleaning solvents with a low flash point to clean the air filter element. This could result in fire or explosion.**

- 4 Squeeze the pre-filter in order to remove the solvent/soapy water.
- 5 Clean the paper filter by tapping it.
- 6 Rinse the washed filter element with clean water.
- 7 Allow the filter element to dry or blow it dry with compressed air.
- 8 Close the filter cover again and secure it by using the locking.

If the engine is operated in very dusty environments, clean the air filter daily or after every ten operating hours.

Never run the engine without an air filter or with a damaged air filter. This would allow dirt into the engine, which would result in severe damage to the engine.

The manufacturer is not responsible for the resulting damages; the user solely bears the risk.

**Important note in case of repair:**

When returning the generator for repair, for safety reasons, ensure that it is **free of oil and petrol when it is sent to the service centre.**

**Service information**

Please note that the following parts of this product are subject to normal or natural wear and that the following parts are therefore also required for use as consumables.

Wear parts\*: spark plug

\* Not necessarily included in the scope of delivery!

**14. Disposal and recycling**

The equipment is supplied in packaging to prevent it from being damaged in transit. The raw materials in this packaging can be reused or recycled. The equipment and its accessories are made of various types of material, such as metal and plastic. Defective components must be disposed of as special waste. Ask your dealer or your local council.

**Old devices must not be disposed of with household waste!**



This symbol indicates that this product must not be disposed of together with domestic waste in compliance with the Directive (2012/19/EU) pertaining to waste electrical and electronic equipment (WEEE). This product must be disposed of at a designated collection point. This can occur, for example, by handing it in at an authorised collecting point for the recycling of waste electrical and electronic equipment. Improper handling of waste equipment may have negative consequences for the environment and human health due to potentially hazardous substances that are often contained in electrical and electronic equipment. By properly disposing of this product, you are also contributing to the effective use of natural resources.

You can obtain information on collection points for waste equipment from your municipal administration, public waste disposal authority, an authorised body for the disposal of waste electrical and electronic equipment or your waste disposal company.

## 15. Troubleshooting

The table below contains a list of error symptoms and explains what you can do to solve the problem if your tool fails to work properly. If the problem persists after working through the list, please contact your nearest service workshop.

Fault	Cause	Remedy
Engine will not start	No fuel in the tank.	Fill the tank up.
	Fuel valve closed.	Open the fuel valve.
	Air filter dirty.	Clean the air filter.
	Engine switch is set to "OFF".	Set the engine switch to "ON".
	Recoil starter defective.	Repair the recoil starter.
	No engine oil.	Refill the engine oil.
	Spark plug dirty.	Clean the spark plug
	Engine oil level too low (oil warning lamp is flashing).	Refill the engine oil.
	On/off switch for motor operation set incorrectly.	Set to the correct position
Engine is running loudly/irregularly	Spark plug dirty	Clean/replace the spark plug.
	Air filter severely dirty	Clean/replace the air filter.
	Fuel contaminated/stale	Drain and replace the fuel.
	Choke lever set to "CHOKE"	Set the choke lever to "RUN"
	Incorrect fuel - diesel instead of petrol	Drain the fuel and fill with the correct fuel
No electrical output	Fault in the a.c. power generator	For service under warranty, inform your representative
Engine will not switch off	Ignition switch-off wire defective	Close the fuel valve and wait until the engine shuts off; call customer service

## Explication des symboles sur l'appareil

L'utilisation de symboles dans ce manuel a pour but d'attirer votre attention sur d'éventuels risques. Les symboles de sécurité et les explications qui les accompagnent doivent être parfaitement compris. Les avertissements proprement dits n'éliminent pas les risques et ne peuvent pas remplacer les actions correctes à entreprendre pour prévenir les accidents.

	<p>Lisez le mode d'emploi. Avant toute utilisation, référez-vous à la section correspondante dans ce manuel d'utilisation.</p>
	<p>Important. Pièces chaudes. Gardez vos distances.</p>
	<p>Important. Mettez le moteur à l'arrêt avant de faire le plein. Ne pas remplir de carburant lorsque la machine est en fonctionnement.</p>
	<p>Important. Les gaz d'échappement sont toxiques, ne pas faire fonctionner dans des zones non ventilées.</p>
	<p>Portez des protections auditives et des gants de protection.</p>
	<p>Attention à la tension électrique!</p>
	<p>Soyez prudent en manipulant l'essence et les lubrifiants !</p>
	<p>Retirez le câble d'allumage avant les travaux de maintenance et lisez les instructions d'utilisation.</p>
	<p>Ne pas exposer à la pluie.</p>
	<p>Le démarrage du moteur génère des étincelles.</p>
	<p>Les étincelles peuvent mettre le feu aux gaz inflammables. Il est strictement interdit de fumer ou d'approcher une flamme nue près des appareils !</p>
<p><b>⚠ Attention!</b></p>	<p>Dans cette notice d'utilisation, nous avons placé les signes suivants à certains emplacements qui concernent votre sécurité.</p>

<b>Table des matières:</b>	<b>Page:</b>
1. Introduction.....	33
2. Description de l'appareil .....	33
3. Fournitures .....	34
4. Utilisation conforme à l'affectation.....	34
5. Recommandations générales de sécurité .....	35
6. Caractéristiques techniques .....	37
7. Déballage .....	38
8. Montage / Avant la mise en service .....	38
9. Mise en service .....	39
10. Nettoyage .....	40
11. Transport .....	41
12. Stockage .....	41
13. Maintenance.....	41
14. Mise au rebut et recyclage .....	43
15. Dépannage.....	44



## 1. Introduction

### Fabricant:

**scheppach**

Fabrikation von

Holzbearbeitungsmaschinen GmbH

Günzburger Straße 69

D-89335 Ichenhausen

### Cher client,

Nous espérons que votre nouvel outil vous apportera satisfaction et de bons résultats.

### Remarque:

Selon la loi en vigueur sur la responsabilité du fait des produits, le fabricant n'est pas tenu pour responsable de tous les dommages subis par cet appareil ou de tous les dommages résultant de l'utilisation de cet appareil, dans les cas suivants :

- mauvaise manipulation,
- non-respect des instructions d'utilisation,
- travaux de réparation effectués par des tiers, par des spécialistes non agréés,
- remplacement et installation de pièces de rechange qui ne sont pas d'origine,
- utilisation non conforme,
- lors d'une défaillance du système électrique en cas de non-conformité avec les réglementations électriques et les normes VDE 0100, DIN 57113 / VDE0113.

### Nous vous recommandons:

De lire intégralement le manuel d'utilisation, avant d'effectuer le montage et la mise en service.

Le présent manuel d'utilisation vous facilitera la prise en main et la connaissance de l'appareil, tout en vous permettant d'en utiliser pleinement son potentiel dans le cadre d'une utilisation conforme.

Les instructions importantes qu'il contient vous apprendront comment travailler avec cet appareil de manière sûre, rationnelle et économique, comment éviter les dangers, réduire les coûts de réparation et réduire les périodes d'indisponibilité, comment enfin augmenter la fiabilité et la durée de vie de la machine.

En plus des consignes de sécurité contenues dans ce manuel d'utilisation et des réglementations spécifiques de votre pays, vous devez respecter les règles techniques généralement reconnues pour l'utilisation des machines à bois.

Conservez le manuel d'utilisation dans une pochette plastique pour le protéger de la saleté et de l'humidité, auprès de la machine. Avant de commencer à travailler avec la machine, chaque utilisateur doit lire le manuel d'utilisation puis le suivre attentivement.

Seules les personnes formées à son utilisation et conscientes des risques associés sont autorisées à travailler avec la machine. L'âge minimum requis doit être respecté.

En plus des consignes de sécurité contenues dans ce manuel d'utilisation et des réglementations spécifiques de votre pays, vous devez respecter les règles techniques généralement reconnues pour l'utilisation de machines similaires.

Nous déclinons toute responsabilité pour les accidents et dommages dus au non-respect de ce manuel d'utilisation et des consignes de sécurité.

## 2. Description de l'appareil (Fig. 1-2)

1. Jaune de remplissage du réservoir
2. Châssis
3. Réservoir d'essence
4. Poignée de transport
5. Vis de mise à la terre
6. Prises CA 230 V (2x)
7. Tubulure de remplissage d'huile
8. Disjoncteur
9. Bouchon de vidange d'huile
10. Voltmètre
11. Raccordement 12 V
12. Interrupteur ON/OFF
13. Roues de transport
14. Démarreur réversible
15. Filtre à air Moteur
16. Robinet d'arrêt d'essence
17. Filtre à air
18. Starter manuel

19. Couvercle de réservoir

### 3. Fournitures

- A. Roues de transport
- B. Pied de support
- C. Adaptateur - 230 V
- D. Notice d'utilisation
- E. Clé à bougie d'allumage
- F. Vis à six pans (M8 x 20)
- G. Vis à six pans (M8 x 40)
- H. Essieu de roue
- I. Poignées de transport
- J. Écrou à tête hexagonale (M12)
- K. Écrou à tête hexagonale, autobloquant (M8)
- L. Écrou à dent d'arrêt (M6)
- M. Rondelle plate en plastique (4x)
- N. Rondelle plate (2x)
- O. Bague élastique (2x)

### 4. Utilisation conforme à l'affectation

Une utilisation conforme consiste à respecter les consignes de sécurité, ainsi que les instructions de montage et les consignes d'utilisation du manuel d'utilisation. Les personnes utilisant la machine et en assurant la maintenance doivent bien la connaître et avoir été informées des dangers encourus.

En outre, les consignes de prévention des accidents doivent être respectées de la manière la plus scrupuleuse possible. Toutes les autres règles édictées par la médecine du travail et les consignes de sécurité générales doivent être respectées.

Toute modification de la machine annule toute garantie du fabricant quant aux dommages en résultant.

Le groupe électrogène possède une mise à la terre qui relie la structure du châssis de l'appareil avec les bornes de terre présentes dans les prises de courant alternatif. La mise à la terre n'est pas reliée avec le câble neutre de courant alternatif.

Si le groupe électrogène est testé à l'aide d'un testeur de phase, il ne présente pas la même boucle de circuit de mise à la terre que celle d'un appareil ménager normal.

Afin de se protéger contre les chocs électriques, s'assurer que le générateur est relié à la terre. Relier le générateur et la source de mise à la terre, par ex. un tube d'eau enfoncé dans la terre ou une barre de cuivre enfoncée dans la terre, avec un fil épais.

- Utiliser le générateur uniquement dans un état technique irréprochable ainsi que de façon conforme à sa destination, en toute conscience de la sécurité et des dangers, en respectant la notice d'utilisation !
- Éliminer (faire) immédiatement les défauts, et en particulier ceux qui peuvent entraver la sécurité !
- Respecter les prescriptions de sécurité, de travail et de maintenance du fabricant ainsi que les dimensions indiquées dans les caractéristiques techniques.
- Les instructions de prévention des accidents concernées et autres règles techniques de sécurité généralement admises doivent être observées.
- Le générateur ne doit être utilisé, entretenu ou réparé que par des personnes le connaissant et informées des dangers. Toute modification arbitraire de la machine annule toute garantie du fabricant pour les dommages en résultant.
- Le générateur peut être utilisé uniquement pour les travaux pour lesquels il a été construit et décrits dans la notice d'utilisation.
- Le générateur ne doit être utilisé qu'avec des accessoires et des outils d'origine du fabricant.
- Toute utilisation hors de ce cadre est considérée comme non conforme. Le fabricant n'est pas responsable des dommages en résultant, seul l'utilisateur en porte le risque.

Avant de brancher des charges électriques, le générateur doit avoir atteint sa vitesse de service.

Déconnecter les charges de l'appareil avant d'éteindre le moteur. Afin d'éviter des dommages causés par des pics de courant, s'assurer que le réservoir de carburant n'est pas complètement vide et que les charges électriques sont branchées. Ne pas enfoncer d'objet dans les fentes d'aération. Ceci vaut également même si le générateur est éteint. Le non respect peut avoir des dégâts au générateur ou des blessures comme conséquences.

Veillez au fait que nos appareils, conformément au règlement, n'ont pas été conçus pour être utilisés dans un environnement professionnel, industriel ou artisanal. Nous déclinons toute responsabilité si l'appareil venait à être utilisé professionnellement, artisanalement ou par des sociétés industrielles, tout comme pour toute activité équivalente.

## 5. Recommandations générales de sécurité

### Cette appareil répond aux dispositions de sécurité réglementaires pour les machines électriques

- Lire attentivement le mode d'emploi avant de mettre le générateur en service.
- Une utilisation non conforme peut entraîner des blessures et des dommages matériels. Les personnes non familiarisées avec le mode d'emploi ne peuvent pas utiliser l'appareil. Conserver soigneusement le mode d'emploi.
- Les enfants et adolescents ne sont pas autorisés à utiliser l'appareil.
- Le fabricant n'endosse aucune responsabilité en cas d'utilisation non conforme ou de modifications apportées à la machine.
- Respecter également les consignes de sécurité, les instructions de montage et de service ainsi que les prescriptions générales en vigueur concernant la prévention des accidents.

### Remarque importante

S'assurer que les personnes qui travaillent avec le présent appareil aient lu le mode d'emploi minutieusement avant la mise en service. Ne jamais utiliser le présent appareil à l'intérieur de bâtiments ni dans un environnement sans aération suffisante. **Les gaz d'échappement contiennent du monoxyde de carbone, un gaz inodore et toxique.**

### Attention!

Le générateur présente des fluctuations de tension susceptibles d'endommager éventuellement les appareils ci-après :

- téléviseurs, appareils audio-vidéo,
- produits ou appareils à commande électronique

### Consignes de sécurité

Lire attentivement le présent mode d'emploi et se familiariser avec le présent appareil. Respecter les consignes d'utilisation, restrictions et possibles dangers s'appliquant à cet appareil.

- Placer l'appareil uniquement sur un sol ferme.
- La charge ne peut dépasser la puissance indiquée sur la plaque signalétique du générateur. Une surcharge peut endommager l'appareil ou en réduire la durée de vie.
- Le moteur ne peut pas fonctionner selon un régime surélevé. Le fonctionnement du moteur en régime surélevé augmente le risque de blessure. Ne pas modifier aucune pièce qui influence le régime normal.
- Avant d'exécuter des opérations de réglage sur le générateur ou le moteur, retirer absolument la bougie et le câble d'allumage afin d'éviter un démarrage involontaire.
- Ne pas utiliser d'appareils avec des pièces défectueuses ou manquantes ou sans carter de protection ou sans cache. Toutes les informations concernant les pièces de rechange sont disponibles auprès du service après vente.

- Ne pas utiliser ni entreposer l'appareil dans un environnement mouillé ou humide ni sur des surfaces hautement conductrices telles que revêtements métalliques ou constructions d'acier. Lors de l'exploitation de l'appareil dans les conditions précédemment citées, porter absolument des gants et des bottes de caoutchouc et utiliser un disjoncteur avec fuite à la terre.
- Maintenir le générateur propre et exempt d'huile, de saleté ou d'autres substances étrangères.
- S'assurer que le câble de rallonge, le câble d'alimentation et tous les composants électriques sont dans un état irréprochable. Ne jamais faire fonctionner d'appareils électriques avec des câbles endommagés ou défectueux.
- Pour éviter les blessures, ne pas toucher l'échappement ou autres pièces du moteur ou du générateur qui chauffent en cours de fonctionnement.
- Ne pas brancher l'appareil dans des prises domestiques.
- Ne pas relier avec d'autres sources de courant.

S'abstenir absolument d'utiliser le générateur dans les conditions ci-après :

- modification du régime du moteur
- réduction de la puissance électrique
- survenue de ratés d'allumage
- formation d'étincelles
- vibrations exagérées
- dégagement de flammes ou de fumée
- dans des locaux fermés
- par temps de pluie ou non clément
- dans des sections de local fermées
- par temps de pluie ou non clément
- en cas de surchauffe dans des appareils raccordés
- en cas de dommages sur les prises

Vérifier régulièrement la présence éventuelle de fuites et de traces d'usure, telles que conduites abrasées ou poreuses, colliers de fixation manquants dans le système de carburant ainsi que d'éventuels dommages sur le réservoir ou son bouchon.

Tous les défauts doivent être éliminés avant d'utiliser l'appareil.

Utiliser le générateur, en faire la maintenance et remplir le réservoir uniquement dans les conditions ci-après :

- aération suffisante. Éviter les environnements dans lesquels des vapeurs sont susceptibles de se concentrer, par ex. fosses, caves, excavations et fonds de cale. Veiller à l'écoulement d'air et à la température. La température ambiante ne doit pas dépasser 40 °C.
- Dans des locaux fermés, éconduire les gaz d'échappement dangereux par des tubes. Les gaz de moteur contiennent du monoxyde de carbone, un gaz toxique, inodore et incolore, qui est très nuisible pour la santé et qui peut entraîner la mort.
- Faire le plein du générateur uniquement sous un éclairage suffisant. Éviter de renverser du carburant. Ne jamais faire le plein du générateur en cours de fonctionnement. Laisser refroidir le moteur environ deux minutes avant de faire le plein.
- Ne pas faire le plein à proximité d'un feu ouvert, de lampes de supervision ou d'appareils électriques projetant des étincelles tels que outils électriques, appareils de soudure et meuleuses.
- Vérifier l'état irréprochable du silencieux et du filtre à air. En cas de ratés de démarrage, ces éléments servent de protection contre la flamme.
- Ne pas fumer à proximité du générateur. Ne pas porter de vêtements amples, ni de bijoux ou d'objets similaires qui puissent être happés par le démarreur ou d'autres pièces en circulation.

### **Dangers et mesures de protection**

#### **Gaz d'échappement :**

Inhalation des gaz d'échappement

Utiliser l'appareil uniquement à l'air libre

### Choc électrique :

Toucher le connecteur d'allumage  
Ne pas toucher le connecteur de bougie d'allumage en cours de fonctionnement du moteur.

### Brûlures :

Toucher l'échappement  
Laisser refroidir l'appareil.

### Explosion de flammes :

L'essence est inflammable.  
Il est interdit de fumer en cours de travail et du remplissage du réservoir.

**Avertissement !** Pendant son fonctionnement, cet outil électrique génère un champ électromagnétique. Ce champ peut dans certaines circonstances nuire aux implants médicaux actifs ou passifs. Pour réduire les risques de blessures graves voire mortelles, nous recommandons aux personnes porteuses d'implants médicaux de consulter leur médecin, ainsi que le fabricant de leur implant avant d'utiliser l'outil électrique.

## 6. Caractéristiques techniques

Type de protection	IP23M
Puissance continue $P_{nenn}$ (S1)	2500 W
Puissance maximale $P_{max}$ (S2 5 min)	2800 W
Tension assignée $U_{nenn}$	2 x 230 V~ 12 V / 10A
Courant nominal $I_{nenn}$	16 A
Fréquence $F_{nenn}$	50 Hz
Type de construction du moteur d'entraînement	4 temps 1 cylindre refroidi par air
Capacité	196 cm <sup>3</sup>
Puissance maxi (Motor)	4,8 kW / 6,5 CV
Carburant	essence sans plomb normale
Contenance du réservoir	15 l

Type d'huile moteur	10W30 / 15W40
Quantité d'huile (env.)	0,6 l
Consommation à pleine charge	360 g/kWh
Poids	43 kg
Classe	G2
Température maxi	40 °C
Altitude d'utilisation maxi au-dessus du niveau de la mer	1000 m
Démarrateur	Démarrateur inverseur / Démarrateur électrique
Bougie	F6RTC

Sous réserve de modifications techniques !

### Mode S1 (fonctionnement continu)

La machine peut être utilisée durablement à la puissance indiquée.

### Mode S2 (fonctionnement bref)

La machine peut être utilisée brièvement à la puissance indiquée. Ensuite, la machine doit rester arrêtée pendant un moment afin de ne pas s'échauffer de façon inadmissible.

### Bruit et vibrations

**▲ AVERTISSEMENT:** Le bruit peut avoir des conséquences graves sur la santé. Si le niveau sonore de la machine dépasse 85 dB (A), veuillez porter une protection auditive adaptée.

### Caractéristiques du bruit

Niveau de pression acoustique  
 $L_{pA} = 75,09$  dB(A)  
Niveau de puissance acoustique  
 $L_{wA} = 95,11$  dB(A)  
Imprécision de mesure  
 $K_{pA} = 1,33$  dB

## 7. Déballage

Ouvrez l'emballage et sortez-en délicatement l'appareil. Retirez les matériaux d'emballage, ainsi que les protections d'emballage et de transport (s'il y a lieu).

Vérifiez que les fournitures sont complètes. Vérifiez que l'appareil et les accessoires n'ont pas été endommagés lors du transport. En cas de réclamations, le livreur doit en être informé immédiatement. Les réclamations ultérieures ne seront pas acceptées. Conservez si possible l'emballage jusqu'à la fin de la période de garantie. Familiarisez-vous avec l'appareil à l'aide de la notice d'utilisation avant de commencer à l'utiliser. N'utilisez que des accessoires ainsi que les pièces d'usure et de rechange d'origine. Vous trouverez les pièces de rechange chez votre revendeur spécialisé. Lors d'une commande, indiquez nos numéros d'articles ainsi que le type et l'année de fabrication de l'appareil.

### ⚠ ATTENTION!

**L'appareil et les matériaux d'emballage ne sont pas des jouets! Les enfants ne doivent en aucun cas jouer avec les sacs en plastique, films d'emballage et pièces de petite taille ! Il y a un risque d'ingestion et d'asphyxie !**

## 8. Montage / Avant la mise en service

### ⚠ ATTENTION!

**Avant la mise en service, montez impérativement l'appareil en entier! Votre machine n'est pas complètement montée. Monter le dispositif de transport (fig. 4/5/6)**

- 1 Insérez l'essieu de roue (H) dans le guidage (a) jusqu'à ce qu'il s'enclenche.
- 2 Placez la roue (13) sur l'essieu de roue (H) et fixez-la à l'essieu de roue avec une rondelle plate (N), une bague élastique (O) et un écrou à tête hexagonale (J). (Fig. 4)

- 3 Montez le pied de support (B) en dessous sur la barre de renfort de châssis. Fixez le pied de support avec deux vis (F) et écrous (L) (fig. 5)
- 4 Montez les poignées de transport (4) sur le châssis. Fixez les poignées de transport avec la vis (G) et l'écrou (K), placez deux rondelles plates en plastique (M) entre le châssis et la fourche de la poignée de transport. (Fig. 6)

**Attention ! Remplir d'huile avant la première utilisation.**

Vérifier le niveau d'huile avant chaque usage, et lorsque le moteur est coupé, et la machine se trouve sur une surface plane. Utiliser une huile HD à quatre temps ou similaire de la meilleure qualité possible.

### Vérifier le niveau d'huile (fig. 7)

Dévisser le bouchon de remplissage d'huile (7) et essuyer proprement la jauge.

Vérifier le niveau d'huile en introduisant la jauge submersible dans la tubulure de remplissage, sans visser le bouchon. Si le niveau d'huile est trop faible, remplir avec l'huile recommandée jusqu'au bord inférieur de la tubulure de remplissage d'huile.

### Système d'avertissement d'huile

Le système d'avertissement d'huile est conçu pour éviter des dommages de moteur par manque d'huile dans le carter de vilebrequin. Avant que le niveau d'huile dans le carter de vilebrequin ne puisse tomber au-dessous du repère de sécurité, le système d'avertissement d'huile coupe automatiquement le moteur. Si le système d'avertissement d'huile coupe le moteur, remplir d'huile de moteur.

### REEMPLISSAGE

**Avertissement ! L'essence est particulièrement inflammable et explosive. La manipulation de carburant comporte un risque de brûlures ou d'autres blessures graves.**

**Utiliser de l'essence avec un indice d'octane d'au moins 90.**

Utiliser uniquement du carburant frais et propre.

De l'eau ou des impuretés dans l'essence endommagent le circuit de carburant.

### Capacité du réservoir : 15 litres

- Remplir le réservoir uniquement jusqu'à la marque indiquée dans le crible.
- Ne pas oublier la faculté de dilatation du carburant.
- Faire le plein dans une zone bien ventilée et lorsque le moteur est arrêté. Si le moteur se trouvait en marche immédiatement avant, le laisser d'abord refroidir.
- Ne jamais faire le plein du moteur dans un bâtiment où les vapeurs d'essence peuvent atteindre des flammes ou des étincelles.
- Ne pas fumer en cours de remplissage, ni dans le local où l'essence est stockée, et éviter également les flammes ouvertes ou les coups d'étincelles.
- Après avoir fait le plein, replacer et fermer correctement et sûrement le bouchon du réservoir. La prudence est de rigueur !
- Nettoyer immédiatement l'essence qui a été renversée.
- Si de l'essence a été renversée, s'assurer de sécher la zone avant de démarrer le moteur.
- Éviter le contact répété ou à long terme de carburant avec la peau ou l'inhalation de vapeurs.
- Conserver le carburant hors de portée des enfants.
- Si le moteur cogne ou cliquète, utiliser une autre marque d'essence. Consulter un distributeur spécialisé si le problème ne se résout pas.

**AVERTISSEMENT : Le fonctionnement du moteur avec des cognements à l'allumage ou des cliquetis permanents peut entraîner des dommages au moteur. Le fonctionnement du moteur avec des cognements à l'allumage ou des cliquetis permanents est considéré comme utilisation non conforme.**

**Le fabricant n'est pas responsable des dommages en résultant, seul l'utilisateur en porte le risque.**

## 9. Mise en service

### Mise à la terre du générateur

Le groupe électrogène possède une mise à la terre qui relie la structure du châssis de l'appareil avec les bornes de terre présentes dans les prises de courant alternatif. La mise à la terre n'est pas reliée avec le câble neutre de courant alternatif. Si le groupe électrogène est testé à l'aide d'un testeur de phase, il ne présente pas la même boucle de circuit de mise à la terre que celle d'un appareil ménager normal. Afin de se protéger contre les chocs électriques, s'assurer que le générateur est relié à la terre. Relier le générateur et la source de mise à la terre, par ex. un tube d'eau enfoncé dans la terre ou une barre de cuivre enfoncée dans la terre, avec un fil épais.

**AVERTISSEMENT : Ne pas utiliser comme source de mise à la terre des conduites tubulaires qui véhiculent des matières combustibles.**

### Démarrer le moteur (fig. 1 + 2)

**REMARQUE : Ne pas raccorder l'appareil électrique avant le démarrage du moteur.**

- 1 Placer le robinet de carburant (16) sur ON.

#### A l'état froid :

Placer le levier du starter manuel (18) en position CLOSED.

#### A l'état chaud :

- Placer le levier du starter manuel sur OPEN.
- 2 Placer la manette de moteur (12) en position ON.
- 3 Tirer le démarreur inverseur lentement jusqu'à ce qu'une résistance soit perceptible. Ensuite tirer avec force.

- 4 Placer le levier du starter manuel en position OPEN pendant que le moteur se réchauffe.

**AVERTISSEMENT : Veiller à ne pas se blesser les doigts. Si le moteur ne démarre pas et qu'un piston ne s'est pas soulevé complètement, la poignée du démarreur risque de retourner brusquement vers le moteur. Éviter que la poignée du démarreur ne cogne contre le moteur. La laisser retourner en la faisant lentement glisser à la main pour éviter d'endommager le cache.**

#### Arrêter le moteur

- 1 Éteindre le groupe électrogène
- 2 Placer la manette de moteur sur off
- 3 Placer le robinet de carburant sur off

**En cas d'urgence, placer la manette de moteur sur off**

#### Appareils électriques pouvant être raccordés

Ce groupe électrogène peut alimenter en courant des lampes, des appareils de chauffage, des foreuses, des pompes hydrauliques, etc. Ne pas dépasser la limite de charge indiquée pour le groupe électrogène. **Le groupe électrogène ne peut pas servir à alimenter des appareils qui consomment beaucoup de courant.** Le groupe électrogène ne peut pas être utilisé pour des appareils de précision, par exemple des ordinateurs. De tels appareils de précision risquent éventuellement de subir des dommages suite à la distorsion par la large onde à la puissance de sortie du groupe électrogène. Ne pas raccorder le groupe électrogène à l'installation électrique d'un bâtiment.

**AVERTISSEMENT:** Le raccordement à l'installation électrique d'un bâtiment peut avoir pour effet de ré-alimenter le courant électrique dans les lignes d'alimentation de réseau.

Cette ré-alimentation recèle le risque d'un choc électrique mortel pour les ouvriers de l'entreprise distributrice d'électricité ou les autres personnes qui touchent les lignes électriques lors d'une panne de courant. Le raccordement à l'installation électrique d'un bâtiment peut également avoir l'effet contraire, à savoir le courant électrique produit par la société productrice est ré-alimenté dans le groupe électrogène. Lors du rétablissement de l'alimentation réseau, le groupe électrogène risque d'exploser, de brûler ou de déclencher un incendie dans l'installation électrique du bâtiment.

#### Disjoncteur (8)

En cas de disjoncteur ou d'une surcharge importante du générateur, le coupe-circuit déconnecte automatiquement le groupe électrogène de la prise. **Si le disjoncteur saute automatiquement en position off,** vérifier que l'appareil électrique raccordé se trouve dans un état irréprochable et que la limite de charge admissible du circuit ne soit pas dépassée avant de ré-appuyer sur le coupe-circuit.

## 10. Nettoyage

### ⚠ ATTENTION!

Arrêtez le moteur avant tout travail de nettoyage et de maintenance. Retirez la cosse de la bougie d'allumage.

Nous vous recommandons de nettoyer l'appareil après chaque utilisation.

Nettoyez régulièrement l'appareil avec un chiffon humide et un peu de savon noir. N'utilisez jamais de produits de nettoyage ou de solvants qui risqueraient d'attaquer les composants en plastique de l'appareil. Veillez à ce que l'eau ne puisse pas pénétrer à l'intérieur de l'appareil.



## 11. Transport

### Transport

- 1 Laisser refroidir le moteur avant de le transporter.
- 2 Avant de transporter le groupe électrogène, placer l'interrupteur de moteur (12) en position (off) et le robinet d'essence (16) en position (off).
- 3 Maintenir le groupe électrogène à l'horizontale afin de ne pas renverser d'essence. Des vapeurs d'essence ou de l'essence renversée peuvent s'enflammer.
- 4 Ne pas laisser tomber le groupe électrogène et ne pas l'exposer à des coups en cours de transport.

## 12. Stockage

Entreposez l'appareil et ses accessoires dans un lieu sombre, sec et à l'abri du gel. Cet emplacement doit être hors de portée des enfants. La température de stockage optimale se situe entre +5° et +30 °C. Recouvrez la scie afin de la protéger de la poussière ou de l'humidité. Conservez le manuel d'utilisation à proximité de la machine.

### En cas d'entreposage sur une période de temps prolongée

- 1 Vider le réservoir d'essence et faire tourner le carburateur à vide.
- 2 Dévisser la bougie d'allumage.
- 3 Verser env. 20 ml d'huile moteur propre dans le cylindre au travers du perçage de la bougie d'allumage.
- 4 Tirer lentement le cordon de démarrage afin que l'huile se répartisse dans le moteur et revisser la bougie d'allumage.
- 5 Éliminer soigneusement la saleté, les dépôts et la poussière du moteur et des ailettes de la tête de cylindre.
- 6 Nettoyer le filtre à air et le remplacer s'il est fortement encrassé.
- 7 Entreposer le groupe électrogène dans un local sec et non accessible pour les enfants.

- 8 Ne pas conserver l'appareil à l'air libre.
- 9 Couvrir l'appareil et le moteur pour les protéger contre la poussière et entreposer en un lieu sec.

### Lors de la remise en service après un entreposage prolongé

- 1 Changer l'huile moteur.
- 2 Remplir d'essence fraîche avant de démarrer à nouveau le moteur après la période d'entreposage.

Si le moteur n'a plus fonctionné plus d'un mois, la qualité de l'essence modifiée peut rendre difficile le démarrage du moteur ou avoir d'autres conséquences. Pour empêcher cela, dévisser le bouchon de vidange du carburateur et faire écouler l'essence. Ouvrir en outre le robinet d'essence pour que l'essence puisse s'écouler du réservoir.

## 13. Maintenance

### ⚠ ATTENTION!

Arrêtez le moteur avant tout travail de nettoyage et de maintenance. Retirez la cosse de la bougie d'allumage.

### Vidange d'huile (fig. 7)

Changer l'huile de moteur après les 25 premières heures de service, ensuite toutes les 50 heures et/ou tous les trois mois.

### Laisser écouler l'huile de moteur lorsque le moteur est chaud.

1. Laisser le moteur s'échauffer.
2. Couper le moteur.
3. Placer de grands récipients en suffisance pour récolter l'huile usagée sous le bouchon de vidange (9).
4. Pour faire écouler l'huile, retirer le bouchon de remplissage d'huile (7) et le bouchon de vidange (9).
5. Laisser s'écouler l'huile.
6. Replacer le bouchon de vidange (9) avec une bague d'étanchéité et serrer fermement.

Remplir de l'huile de moteur recommandé dans l'orifice de remplissage d'huile.

**Remarque ! Bien revisser le bouchon de remplissage d'huile (7).**

**Quantité de remplissage env. 0,6 litre**

**Éliminer l'huile récoltée de façon conforme dans le conteneur local de collecte des huiles usagées. Il est interdit de laisser écouler de l'huile usagée dans le sol ou de la mélanger avec les déchets.**

**Vérifier la bougie d'allumage (fig. 11)**

**Couper le moteur et le laisser refroidir.**

**Prudence ! Risque de brûlure**

Suivant le cas, nettoyer la bougie d'allumage ou la remplacer :

- 1 Retirer le connecteur de bougie d'allumage (d) et éliminer la saleté dans la zone de la bougie.
- 2 Dévisser et inspecter la bougie d'allumage (e).
- 3 En cas de dommages, par ex. fissure ou éclat, remplacer la bougie d'allumage.
- 4 Nettoyer les électrodes de bougie d'allumage avec une brosse métallique.
- 5 Vérifier et régler l'écartement des électrodes.
- 6 Revisser la bougie d'allumage et serrer fermement à l'aide d'une clé à bougie.
- 7 Placer le connecteur de bougie d'allumage sur la bougie d'allumage.

**Lors du remplacement de la bougie, veiller à ce qu'aucune saleté ne parvienne dans la tête de cylindre. Vérifier le bon positionnement de la bougie d'allumage.**

Une bougie d'allumage mal serrée peut endommager le moteur par une surchauffe.

Un serrage trop important peut endommager le filet dans la tête de cylindre.

**Le fabricant n'est pas responsable des dommages en résultant, seul l'utilisateur en porte le risque. Utiliser uniquement la bougie d'allumage recommandée ou une bougie de même valeur.**

**Nettoyer le filtre à air (fig. 9 + 10)**

- 1 Dévisser la vis à poignée (b)
- 2 Retirer le cache du filtre (17)
- 3 Nettoyer le pré-filtre (c) en mousse dans un produit solvant non inflammable.

**Attention : Ne pas utiliser d'essence ni de produit de nettoyage présentant un point de flamme bas pour nettoyer la cartouche de filtre à air. Un incendie ou une explosion pourrait en être la conséquence.**

4. Presser le pré-filtre pour éliminer le produit solvant/l'eau savonneuse.
5. Nettoyer le filtre en papier en tapotant dessus.
6. Rincer l'élément filtre lavé abondamment avec de l'eau claire.
7. Laisser sécher l'élément ou le sécher en soufflant de l'air comprimé.
8. Accrocher à nouveau le cache de filtre et serrer la vis à poignée.

Nettoyer le filtre à air quotidiennement ou toutes les dix heures de service si le moteur fonctionne dans un environnement très poussiéreux.

Ne jamais faire tourner le moteur sans cartouche de filtre ou avec une cartouche endommagée, sans quoi, de la saleté parviendrait dans le moteur qui à son tour pourrait subir de graves dommages.

Le fabricant n'est pas responsable des dommages en résultant, seul l'utilisateur en porte le risque.

Remarque importante en cas de réparation :

Lors du retour de l'appareil en vue d'une réparation, le générateur, pour des raisons de sécurité, doit être expédié à la station d'entretien sans huile ni essence.

**Informations service après-vente**

Il faut tenir compte du fait que pour ce produit les pièces suivantes sont soumises à une usure liée à l'utilisation ou à une usure naturelle ou que les pièces suivantes sont nécessaires en tant que consommables.

Pièces d'usure\*: bougie d'allumage

\*Pas obligatoirement compris dans la livraison !

## 14. Mise au rebut et recyclage

L'appareil est livré sous emballage afin d'être protégé des dommages liés au transport. Cet emballage est une matière première. En tant que telle, il est réutilisable ou peut rejoindre le cycle de revalorisation des matières premières.

L'appareil et ses accessoires sont fabriqués en différents matériaux, par exemple, métal et matières plastiques. Confiez les composants défectueux à l'élimination des déchets spéciaux. En cas de questions, adressez-vous à une entreprise spécialisée ou à la municipalité !

**Ne jetez pas les appareils usagés avec les déchets ménagers !**

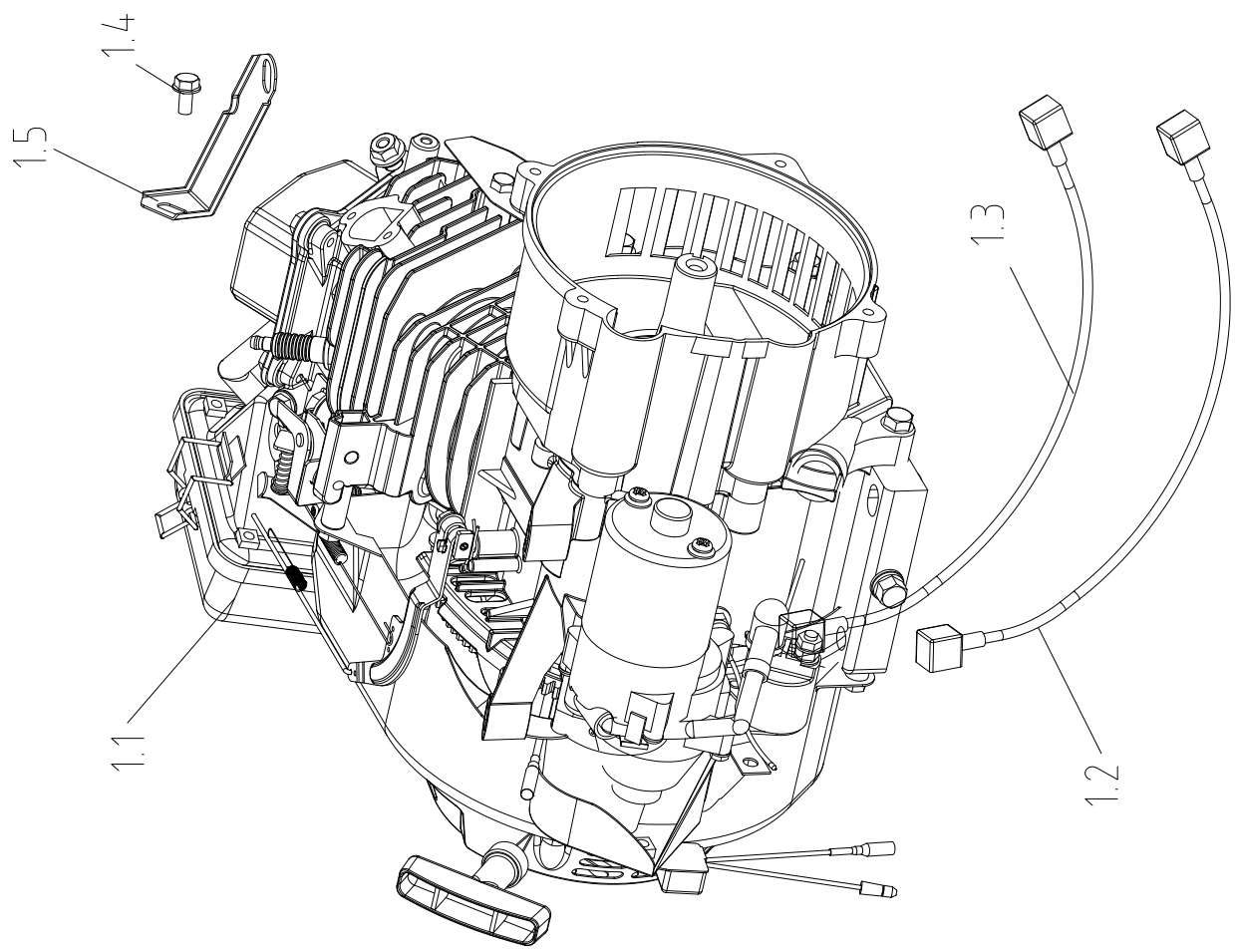


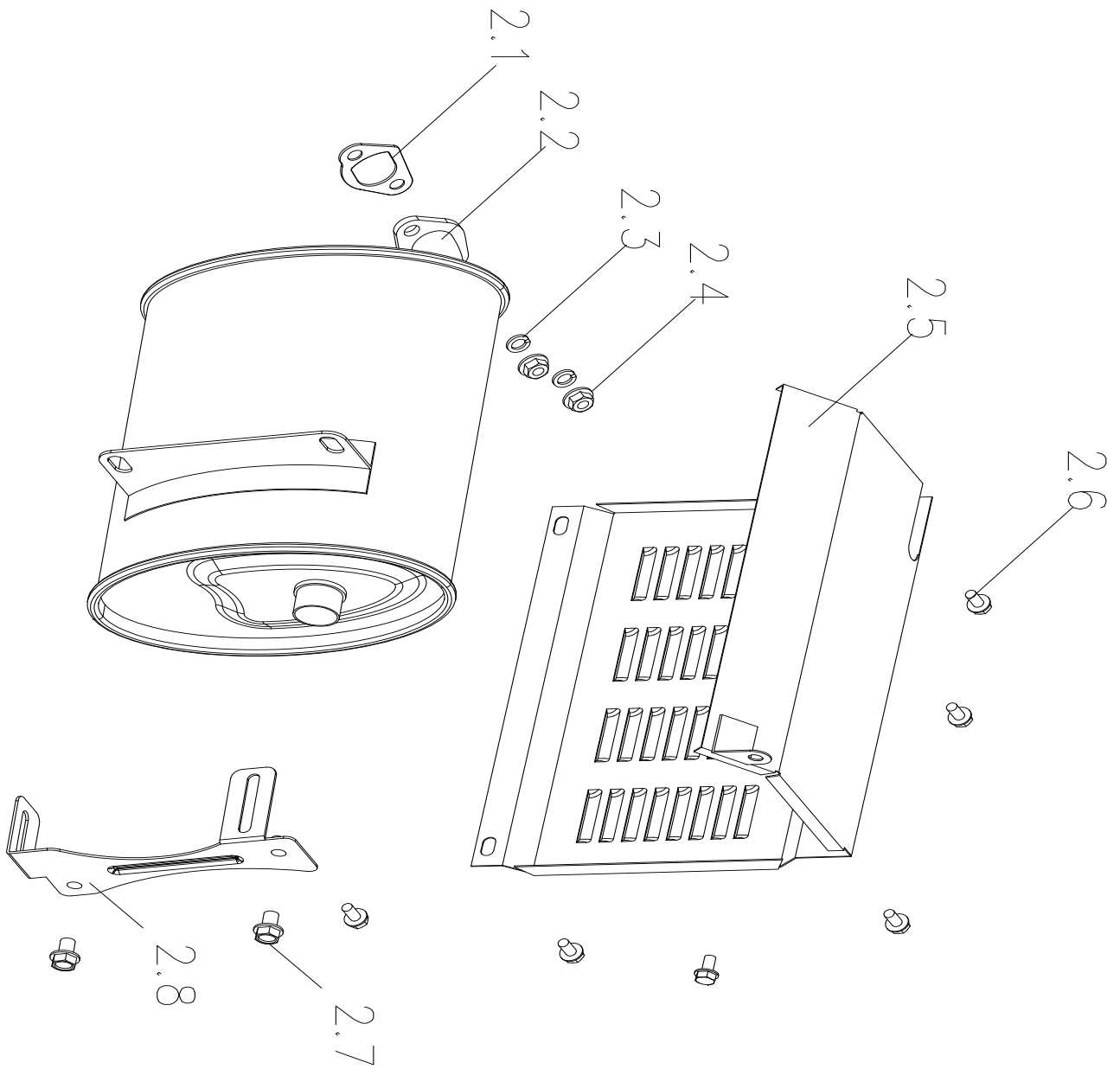
Ce symbole indique que conformément à la directive relative aux déchets d'équipements électriques et électroniques (2012/19/UE) et aux lois nationales, ce produit ne doit pas être jeté avec les déchets ménagers. Ce produit doit être remis à un centre de collecte prévu à cet effet. Le produit peut par exemple, être retourné lors de l'achat d'un produit similaire ou être remis à un centre de collecte agréé pour le recyclage d'appareils électriques et électroniques usagés. En raison des substances potentiellement dangereuses souvent contenues dans les appareils électriques et électroniques usagés, la manipulation non conforme des appareils usagés peut avoir un impact négatif sur l'environnement et la santé humaine. Une élimination conforme de ce produit contribue en outre, à une utilisation efficace des ressources naturelles. Pour plus d'informations sur les centres de collecte des appareils usagés, veuillez contacter votre municipalité, le service communal d'élimination des déchets ou un organisme agréé pour éliminer les déchets d'équipements électriques ou électroniques.

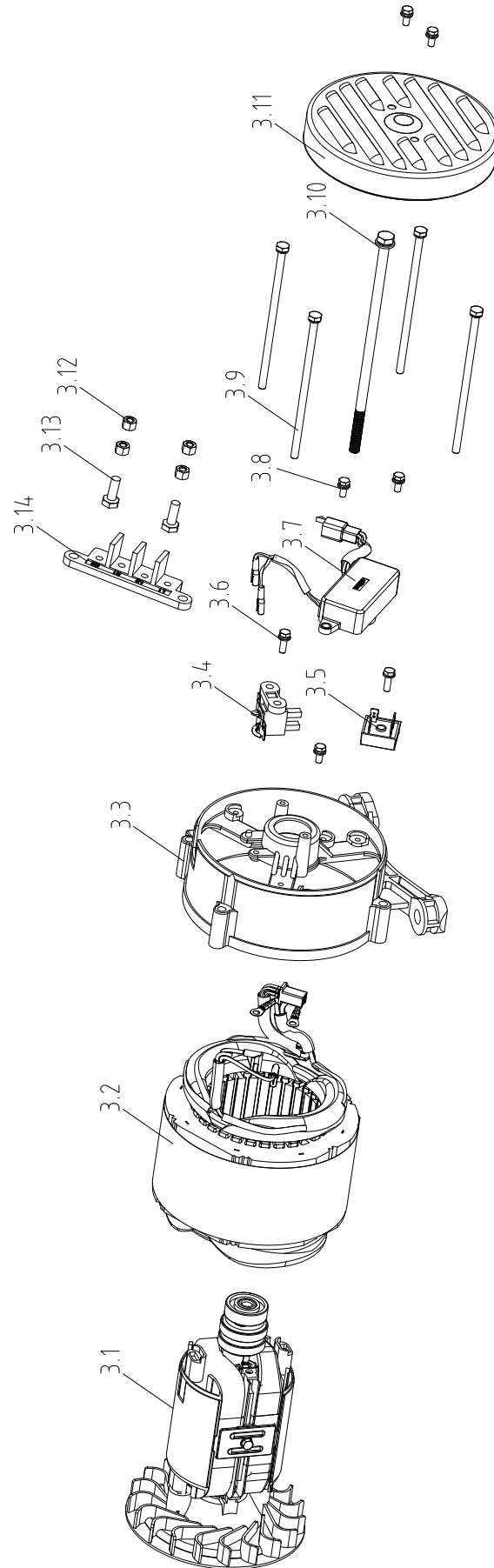
## 15. Dépannage

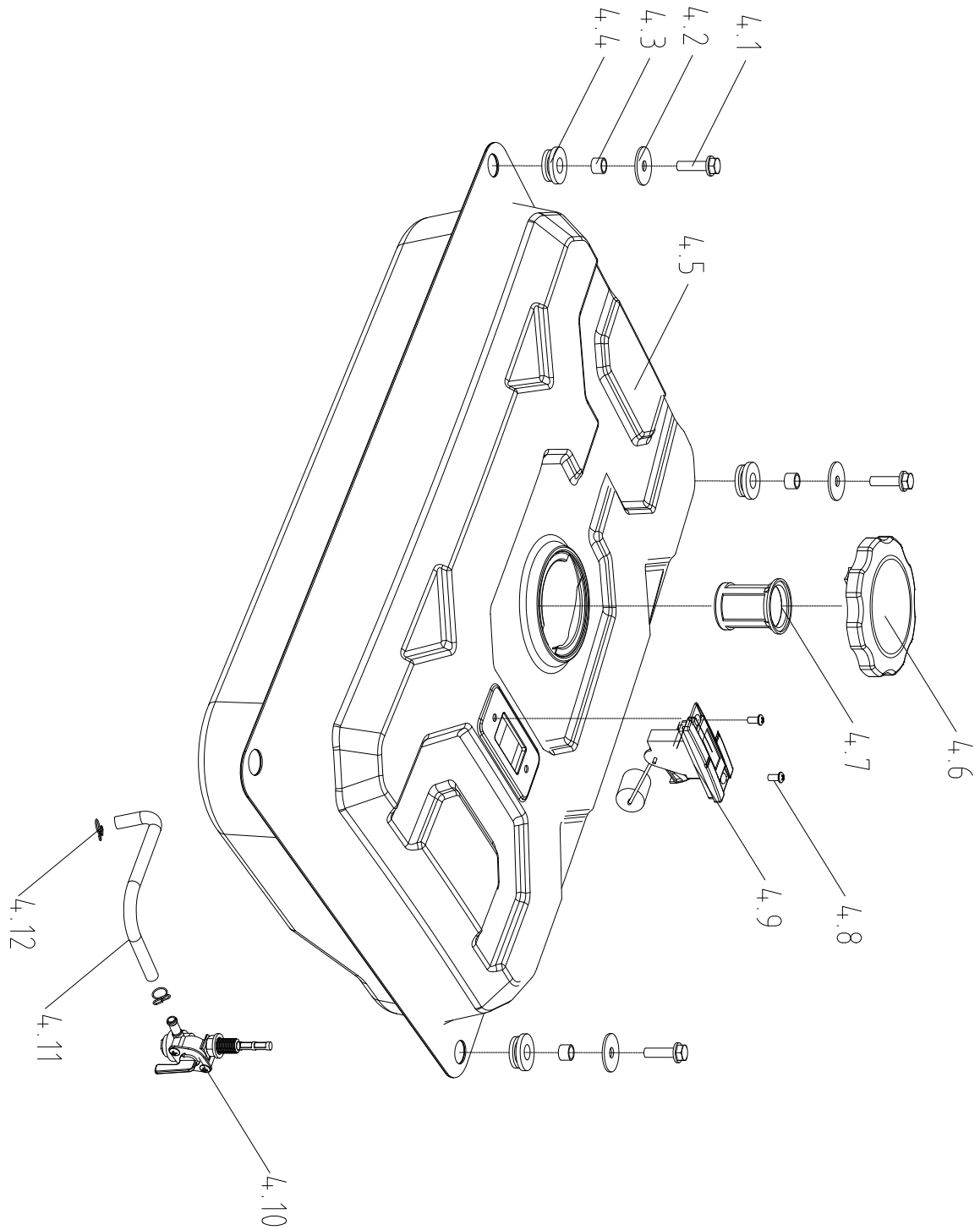
Le tableau suivant indique les pannes possibles et décrit les remèdes éventuels au cas où votre machine ne fonctionnerait pas correctement. Si vous n'arrivez pas à localiser et à éliminer le problème de cette manière, adressez-vous au service après-vente.

Panne	Cause	Remède
Le moteur ne veut pas démarrer.	Pas de carburant dans le réservoir.	Remède
	Robinet d'essence fermé.	Faire le plein.
	Filtre à air encrassé.	Ouvrir le robinet d'essence.
	La manette de moteur se trouve sur "OFF".	Nettoyer le filtre à air.
	Démarrateur inverseur défectueux.	Placer la manette de moteur sur "ON".
	Pas d'huile moteur.	Réparer le démarrage inverseur.
	Bougie d'allumage encrassée.	Remplir d'huile moteur.
	Niveau d'huile moteur trop bas (témoin d'huile scintille).	Nettoyer la bougie d'allumage.
	Interrupteur marche/arrêt pour le fonctionnement du moteur réglé de façon erronée.	Remplir d'huile moteur.
Le moteur tourne bruyamment/irrégulièrement.	Bougie d'allumage encrassée.	Mettre en position correcte.
	Filtre à air fortement encrassé.	Nettoyer/remplacer bougie d'allumage.
	Carburant contaminé/non frais.	Nettoyer/remplacer le filtre à air.
	Levier du starter manuel sur "CHOKE".	Placer le levier du starter manuel sur «RUN».
	Mauvais carburant, diesel au lieu d'essence.	Vidanger le carburant et remplir de carburant correct.
Aucune sortie électrique.	Le fil de coupure de l'allumage est défectueux.	En cas de service sous garantie, informer le représentant responsable.
Le moteur ne veut pas s'éteindre.	Le fil de coupure de l'allumage est défectueux.	Fermer le robinet de carburant et attendre que le moteur s'arrête, appeler le service après vente.

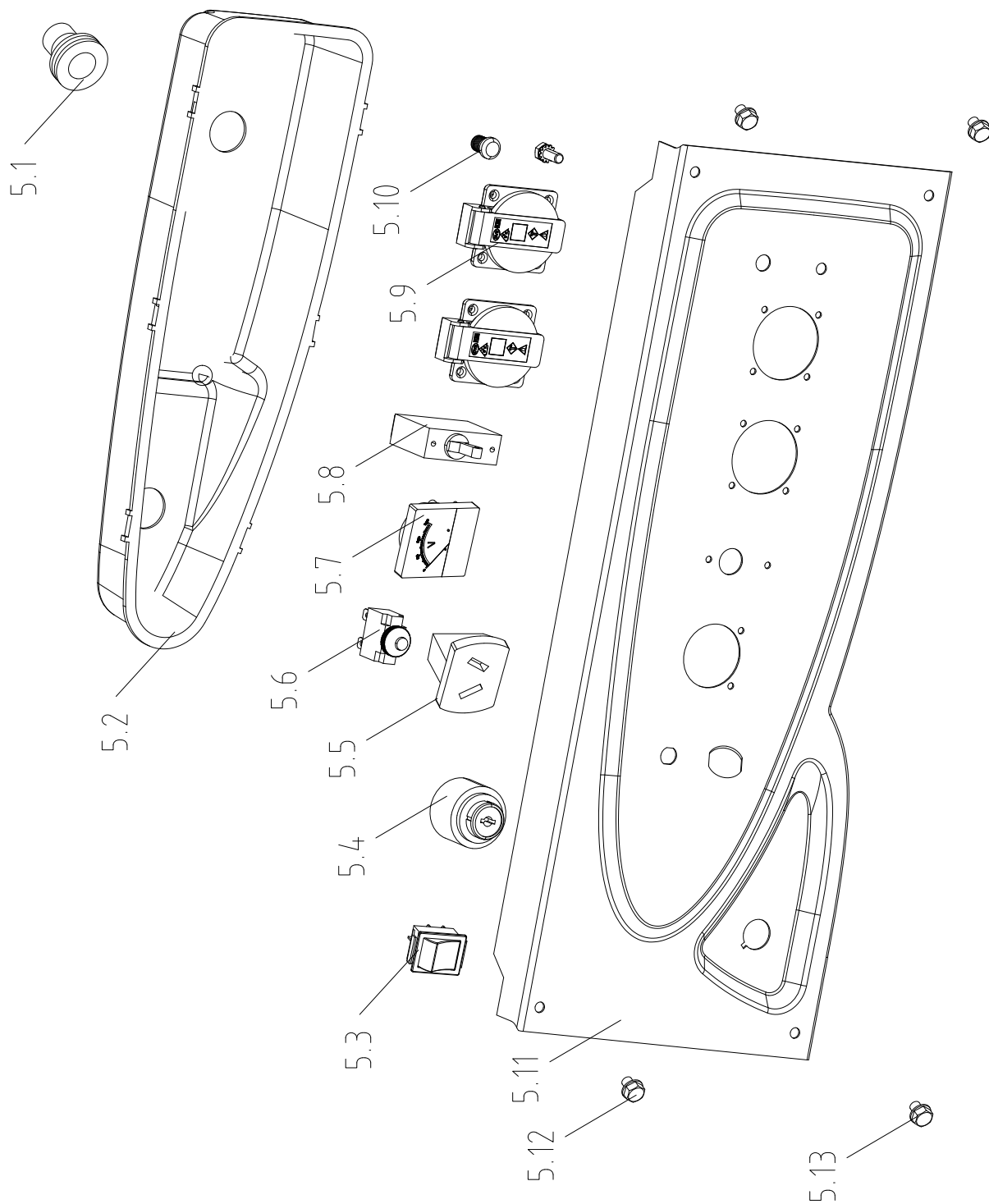


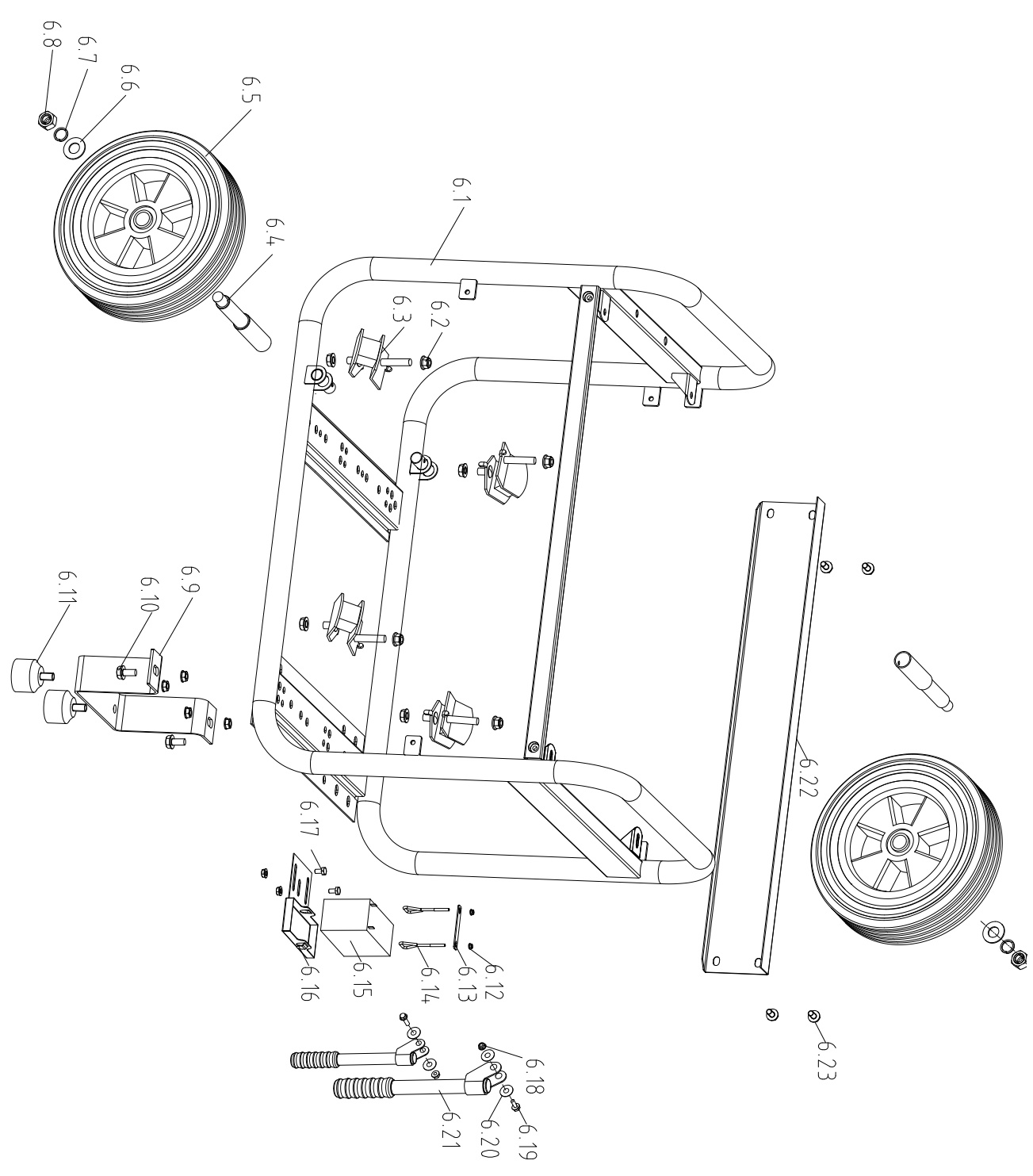












# CE - Konformitätserklärung Originalkonformitätserklärung

## CE - Declaration of Conformity

## CE - Déclaration de conformité



**scheppach Fabrikation von Holzbearbeitungsmaschinen GmbH, Günzburger Str. 69, D-89335 Ichenhausen**

<b>DE</b>	erklärt folgende Konformität gemäß EU-Richtlinie und Normen für den Artikel	<b>PL</b>	deklaruje, że produkt jest zgodny z następującymi dyrektywami UE i normami
<b>GB</b>	hereby declares the following conformity under the EU Directive and standards for the following article	<b>LT</b>	pareiškia, taip atitiktis pagal ES direktyvos ir standartai šį straipsnį
<b>FR</b>	déclare la conformité suivante selon la directive UE et les normes pour l'article	<b>HU</b>	az EU-irányelv és a vonatkozó szabványok szerinti következő megfelelési nyilatkozatot teszi a termékre
<b>IT</b>	dichiara la seguente conformità secondo le direttive e le normative UE per l'articolo	<b>SI</b>	izjavlja sledeco skladnost z EU-direktivo in normami za artikel
<b>ES</b>	declara la conformidad siguiente según la directiva la UE y las normas para el artículo	<b>CZ</b>	prohlašuje následující shodu podle směrnice EU a norem pro výrobek
<b>PT</b>	declara o seguinte conformidade com a Directiva da UE e as normas para o seguinte artigo	<b>SK</b>	prehlasuje nasledujúcu zhodu podľa smernice EU a noriem pre výrobok
<b>DK</b>	erklærer hermed, at følgende produkt er i overensstemmelse med nedenstående EUDirektiver og standarder	<b>HR</b>	ovime izjavljuje da postoji sukladnost prema EU-smjernica i normama za sljedece artikle
<b>NL</b>	verklaart hierbij dat het volgende artikel voldoet aan de daarop betrekking hebbende EG-richtlijnen en normen	<b>RS</b>	potvrđuje sledeću usklađenost prema smernicama EZ i normama za artikal
<b>FI</b>	vakuuttaa täten, että seuraava tuote täyttää ala esitetyt EU-direktiivit ja standardit	<b>RO</b>	declară următoarea conformitate corespunzător directivei și normelor UE pentru articolul
<b>SE</b>	försäkras härmed följande överensstämmelse enligt EU-direktiv och standarder för följande artikeln	<b>BG</b>	декларира съответното съответствие съгласно Дирек-тива на ЕС и норми за артикул

Marke / Brand:

Art.-Bezeichnung / Article name:

**scheppach**  
**STROMGENERATOR - SG3200**  
**ELECTRIC GENERATOR - SG3200**  
**GROUPE ÉLECTROGÈNE - SG3200**  
**5906220903**

Art.-Nr. / Art. no.:

<input type="checkbox"/>	2014/29/EU	<input type="checkbox"/>	2004/22/EC	<input type="checkbox"/>	89/686/EC_96/58/EC	<input checked="" type="checkbox"/>	2000/14/EC_2005/88/EC
<input checked="" type="checkbox"/>	2014/35/EU	<input type="checkbox"/>	2014/68/EU	<input type="checkbox"/>	90/396/EC		<b>Annex V</b>
<input checked="" type="checkbox"/>	2014/30/EU	<input checked="" type="checkbox"/>	2011/65/EU*	<input type="checkbox"/>			<b>Annex VI</b> Noise: measured $L_{WA} = 95,11$ dB(A); guaranteed $L_{WA} = 96$ dB(A) P = 4,8 KW Notified Body: ISET Srl Unipersonale / Via Donatori del Sangue, 9 / 46024 - Moglia (MN) - Italy Notified Body No.: 0865
<input checked="" type="checkbox"/>	2006/42/EC					<input checked="" type="checkbox"/>	2010/26/EC Emission. No: e24*2016/1628*2018/989SYA1/P*0050*01
	<b>Annex IV</b> Notified Body: Notified Body No.: Certificate No.:						

**Standard references:**

**EN ISO 8528-13:2016; EN 60204-1:2006/A1:2009; EN 55012:2007+A1; EN61000-6-1:2007;**

Die alleinige Verantwortung für die Ausstellung dieser Konformitätserklärung trägt der Hersteller.

This declaration of conformity is issued under the sole responsibility of the manufacturer.

Le fabricant assume seul la responsabilité d'établir la présente déclaration de conformité.

\* Der oben beschriebene Gegenstand der Erklärung erfüllt die Vorschriften der Richtlinie 2011/65/EU des Europäischen Parlaments und des Rates vom 8. Juni 2011 zur Beschränkung der Verwendung bestimmter gefährlicher Stoffe in Elektro- und Elektronikgeräten.

The object of the declaration described above fulfils the regulations of the directive 2011/65/EU of the European Parliament and Council from 8th June 2011, on the restriction of the use of certain hazardous substances in electrical and electronic equipment.

L'appareil décrit ci-dessus dans la déclaration est conforme aux réglementations de la directive 2011/65/EU du Parlement Européen et du Conseil du 8 juin 2011 visant à limiter l'utilisation de substances dangereuses dans la fabrication des appareils électriques et électroniques.

Ichenhausen, den 06.07.2020

Unterschrift / Andreas Pecher / Head of Product Management

**First CE: 2017**  
**Subject to change without notice**

**Documents registrar: Viktor Härtl**  
Günzburger Str. 69, D-89335 Ichenhausen

# Garantiebedingungen

Revisionsdatum 20. August 2018

## Sehr geehrte Kundin, sehr geehrter Kunde,

unsere Produkte unterliegen einer strengen Qualitätskontrolle. Sollte ein Gerät dennoch nicht einwandfrei funktionieren, bedauern wir dies sehr und bitten Sie, sich an unseren Servicedienst unter der unten angegebenen Adresse zu wenden. Gerne stehen wir Ihnen auch telefonisch über die Servicenummer zur Verfügung. Die nachfolgenden Hinweise sollen Ihnen für eine problemlose Bearbeitung und Regulierung im Schadensfall dienen.

### Für die Geltendmachung von Garantieansprüchen - innerhalb Deutschland - gilt folgendes:

**1. Diese Garantiebedingungen** regeln unsere zusätzlichen Hersteller-Garantieleistungen für Käufer (private Endverbraucher) von Neugeräten. Die gesetzlichen Gewährleistungsansprüche werden von dieser Garantie nicht berührt. Für diese ist der Händler zuständig, bei dem Sie das Produkt erworben haben.

**2. Die Garantieleistung** erstreckt sich ausschließlich auf Mängel an einem von Ihnen erworbenen neuen Gerät, die auf einem Material- oder Herstellungsfehler beruhen und ist - nach unserer Wahl - auf die unentgeltliche Reparatur solcher Mängel oder den Austausch des Gerätes beschränkt (ggf. auch Austausch mit einem Nachfolgemodell). Ersetzte Geräte oder Teile gehen in unser Eigentum über. Bitte beachten Sie, dass unsere Geräte bestimmungsgemäß nicht für den gewerblichen, handwerklichen oder beruflichen Einsatz konstruiert wurden. Ein Garantiefall kommt daher nicht zustande, wenn das Gerät innerhalb der Garantiezeit in Gewerbe-, Handwerks- oder Industriebetrieben verwendet wurde oder einer gleichzusetzenden Beanspruchung ausgesetzt war.

### 3. Von unseren Garantieleistungen ausgenommen sind:

- Schäden am Gerät, die durch Nichtbeachtung der Montageanleitung, nicht fachgerechte Installation, Nichtbeachtung der Bedienungsanleitung (z.B. Anschluss an eine falsche Netzspannung oder Stromart) bzw. der Wartungs- und Sicherheitsbestimmungen oder durch Einsatz des Geräts unter ungeeigneten Umweltbedingungen sowie durch mangelnde Pflege und Wartung entstanden sind.
- Schäden am Gerät, die durch missbräuchliche oder unsachgemäße Anwendungen (wie z.B. Überlastung des Gerätes oder Verwendung von nicht zugelassenen Werkzeugen bzw. Zubehör), Eindringen von Fremdkörpern in das Gerät (wie z.B. Sand, Steine oder Staub), Transportschäden, Gewaltanwendung oder Fremdeinwirkungen (wie z. B. Schäden durch Herunterfallen) entstanden sind.
- Schäden am Gerät oder an Teilen des Geräts, die auf einen bestimmungsgemäßen, üblichen (betriebsbedingten) oder sonstigen natürlichen Verschleiß zurückzuführen sind sowie Schäden und/oder Abnutzung von Verschleißteilen.
- Mängel am Gerät, die durch Verwendung von Zubehör-, Ergänzungs- oder Ersatzteilen verursacht wurden, die keine Originalteile sind oder nicht bestimmungsgemäß verwendet werden.
- Geräte, an denen Veränderungen oder Modifikationen vorgenommen wurden.
- Geringfügige Abweichungen von der Soll-Beschaffenheit, die für Wert und Gebrauchstauglichkeit des Geräts unerheblich sind.
- Geräte an denen eigenmächtig Reparaturen oder Reparaturen, insbesondere durch einen nicht autorisierten Dritten, vorgenommen wurden.
- Wenn die Kennzeichnung am Gerät bzw. die Identifikationsinformationen des Produktes (Maschinenaufkleber) fehlen oder unlesbar sind.
- Geräte die eine starke Verschmutzung aufweisen und daher vom Servicepersonal abgelehnt werden.

Schadensersatzansprüche sowie Folgeschäden sind von dieser Garantieleistung generell ausgeschlossen.

**4. Die Garantiezeit** beträgt regulär **24 Monate\*** (12 Monate bei Batterien / Akkus) und beginnt mit dem Kaufdatum des Gerätes. Maßgeblich ist das Datum auf dem Original-Kaufbeleg. Garantieansprüche müssen jeweils nach Kenntniserlangung unverzüglich erhoben werden. Die Geltendmachung von Garantieansprüchen nach Ablauf der Garantiezeit ist ausgeschlossen. Die Reparatur oder der Austausch des Gerätes führt weder zu einer Verlängerung der Garantiezeit noch wird eine neue Garantiezeit durch diese Leistung für das Gerät oder für etwaige eingebaute Ersatzteile in Gang gesetzt. Dies gilt auch bei Einsatz eines Vor-Ort-Services. Das betroffene Gerät ist in gebrauchtem Zustand zusammen mit einer Kopie des Kaufbelegs, - hierin enthalten die Angaben zum Kaufdatum und der Produktbezeichnung - der Kundendienststelle vorzulegen bzw. einzusenden. Wird ein Gerät unvollständig, ohne den kompletten Lieferumfang eingeschickt, wird das fehlende Zubehör wertmäßig in Anrechnung / Abzug gebracht, falls das Gerät ausgetauscht wird oder eine Rückerstattung erfolgt. Teilweise oder komplett zerlegte Geräte können nicht als Garantiefall akzeptiert werden. Bei nicht berechtigter Reklamation bzw. außerhalb der Garantiezeit trägt der Käufer generell die Transportkosten und das Transportrisiko. **Einen Garantiefall melden Sie bitte vorab bei der Servicestelle (s.u.) an.** In der Regel wird vereinbart, dass das defekte Gerät mit einer kurzen Beschreibung der Störung per Abhol-Service (nur in Deutschland) oder - im Reparaturfall außerhalb des Garantiezeitraums - ausreichend frankiert, unter Beachtung der entsprechenden Verpackungs- und Versandrichtlinien, an die unten angegebene Serviceadresse eingeschickt wird. **Beachten Sie bitte, dass Ihr Gerät (modellabhängig) bei Rücklieferung, aus Sicherheitsgründen - frei von allen Betriebsstoffen ist.** Das an unser Service-Center eingeschickte Produkt, muss so verpackt sein, dass Beschädigungen am Reklamationsgerät auf dem Transportweg vermieden werden. Nach erfolgter Reparatur / Austausch senden wir das Gerät frei an Sie zurück. Können Produkte nicht repariert oder ausgetauscht werden, kann nach unserem eigenen freien Ermessen ein Geldbetrag bis zur Höhe des Kaufpreises des mangelhaften Produktes erstattet werden, wobei ein Abzug aufgrund von Abnutzung und Verschleiß berücksichtigt wird. Diese Garantieleistungen gelten nur zugunsten des privaten Erstkäufers und sind nicht abtret- oder übertragbar.

**5. Für die Geltendmachung** Ihres Garantieanspruches **kontaktieren Sie bitte unser Service-Center** (via Post, eMail oder telefonisch).

Bitte verwenden Sie vorzugsweise unser Formular auf unserer Homepage: <https://www.scheppach.com/Reparaturservice.aspx>.

Bitte senden Sie uns keine Geräte ohne vorherige Kontaktaufnahme und Anmeldung bei unserem Service-Center.

Für die Inanspruchnahme dieser Garantiezusagen ist der Erstkontakt mit unserem Service-Center zwingende Voraussetzung.

**6. Bearbeitungszeit** - Im Regelfall erledigen wir Reklamationssendungen innerhalb 14 Tagen nach Eingang in unserem Service-Center. Sollte in Ausnahmefällen die genannte Bearbeitungszeit überschritten werden, so informieren wir Sie rechtzeitig.

**7. Verschleißteile** - Verschleißteile sind: a) mitgelieferte, an- und/oder eingebaute Batterien / Akkus sowie b) alle modellabhängigen Verschleißteile (siehe Bedienungsanleitung). Von der Garantieleistung ausgeschlossen sind tief entladene bzw. an Gehäuse und oder Batteriepolen beschädigte Batterien / Akkus.

**8. Kostenvoranschlag** - Von der Garantieleistung nicht oder nicht mehr erfasste Geräte reparieren wir gegen Berechnung. Auf Nachfrage bei unserem Service-Center können Sie die defekten Geräte für einen Kostenvoranschlag einsenden und ggf. dem Service-Center schriftlich (per Post, eMail) die Reparaturfreigabe erteilen. Ohne Reparaturfreigabe erfolgt keine weitere Bearbeitung.

**9. Andere Ansprüche**, als die oben genannten, können nicht geltend gemacht werden.

Die **Garantiebedingungen** gelten nur in der jeweils aktuellen Fassung zum Zeitpunkt der Reklamation und können ggf. unserer Homepage ([www.scheppach.com](http://www.scheppach.com)) entnommen werden.

Bei Übersetzungen ist stets die deutsche Fassung maßgeblich.

**scheppach Fabrikation von Holzbearbeitungsmaschinen GmbH · Günzburger Str. 69 · 89335 Ichenhausen (Deutschland) · [www.scheppach.com](http://www.scheppach.com)**

Telefon: +49 [0] 8223 4002 99 oder +800 4002 4002 (Service-Hotline/Freecall Rufnummer dt. Festnetz\*\*) · Telefax +49 [0] 8223 4002 20 · E-Mail: [service@scheppach.com](mailto:service@scheppach.com) · Internet: <http://www.scheppach.com>

\* Produktabhängig auch über 24 Monate; länderbezogen können erweiterte Garantieleistungen gelten

\*\* Verbindungskosten: kostenlos aus dem deutschen Festnetz

Änderungen dieser Garantiebedingungen ohne Voranmeldung behalten wir uns jederzeit vor.