

SCALANT



**DE** MONTAGEANLEITUNG AUSSENTREPPE SCARLO 1000

# DE MONTAGEANLEITUNG AUßENTREPPE SCARLO 1000

## 1. NOTWENDIGE VORARBEITEN

Die Fundament-Angaben entsprechen normalen Bodenverhältnissen bei gewachsenem Erdreich.

Betonmaterial: Bn25

Frostfrei gegründet (ca.100 cm) auf gewachsenem Boden oder einer vorhandenen Betonplatte!



---

Hilfsmittel für die Montage der Außentreppe:

- ✓ (Schlag-)Bohrmaschine/Bohrhammer
- ✓ Metallsäge oder Trennschleifer
- ✓ Gliedermaßstab (Zollstock)
- ✓ Hammer, Bohrer  $\varnothing 4+5$ mm
- ✓ Schraubenschlüssel SW19 mm
- ✓ Wasserwaage, Handsäge
- ✓ Torx-Bit TX25
- ✓ Seitenschneider oder Cuttermesser

Die Schrauben und Dübel für die Befestigung der Treppe am Boden und Gebäude sind nicht im Lieferumfang enthalten!



---

Hinweis zu den Stücklisten für Geländer (2.3 bis 2.6):





Diese Montageanleitung enthält die Stücklisten aller lieferbaren Geländer-Varianten. Schenken Sie bitte nur der Liste Ihre Aufmerksamkeit, die Ihrer Bestellung entspricht. Die genannten Teilmengen in den Positionen multiplizieren Sie bitte mit der Anzahl der Treppenstufen (inklusive Anfangsstufe), um auf die korrekte Stückzahl der Geländerteile für Ihre Treppe zu kommen. Eine Ausnahme gilt für das Handlaufrohr und den Handlaufrohrverbinder!

# DE MONTAGEANLEITUNG AUßENTREPPE SCARLO 1000

## 2.1. STÜCKLISTE FÜR ANFANGSSTUFE (OHNE GELÄNDER)

	Bezeichnung	Menge	Techn. Info	Abb.
1.	<b>Stufe</b> Art. 25520101	1	270 x 1000mm	
2.	<b>Fuß für SCARLO</b> Art. 255201801	2		
3.	<b>Selbstsichernde Muttern</b> Art. 98501120	4	M12 mit Klemmring	
4.	<b>U-Scheiben</b> Art. 12501120	4	13 x 24 x 2,5mm	
5.	<b>Schrauben 8.8</b> Art. 603211270	4	M12 x 70mm	

## 2.2. STÜCKLISTE FÜR ZUSATZSTUFE (OHNE GELÄNDER)

	Bezeichnung	Menge	Techn. Info	Abb.
1.	<b>Stufe</b> Art. 25520101	1	270 x 1000mm	
2.	<b>Selbstsichernde Muttern</b> Art. 98501120	4	M12 mit Klemmring	
3.	<b>U-Scheiben</b> Art. 12501120	4	13 x 24 x 2,5mm	
4.	<b>Schrauben 8.8</b> Art. 603211225	4	M12 x 25mm	

# DE MONTAGEANLEITUNG AUßENTREPPE SCARLO 1000

## 2.3. STÜCKLISTE FÜR GELÄNDER STANDARD EINSEITIG (PRO STUFE)

	Bezeichnung	Menge	Techn. Info	Abb.
1.	<b>Geländerstab</b> Art. 2551003	2	1150 x 20 x 1,5mm	
2.	<b>Geländer- Anschrauhülse</b> Art. 2552011	2		
3.	<b>Gewindestift für Anschrauhülse</b> Art. 9130165	4	DIN 913 45H galZN M6 x 5	
4.	<b>Handlaufhalter 2-Teilig</b> Art. 25510211+25510111	2	1 Haltestück 1 Winkelstück	
5.	<b>Handlaufrohr aus Aluminium</b> Art. 25510214	1-3* Je nach Stufenanzahl!	1300mm	
6.	<b>Endstopfen für Handlaufrohr</b> Art. 25510023	2	GL 40 Grau	
7.	<b>Endstopfen für Geländerstab</b> Art. 25510021	2	GL 20 Schwarz	
8.	<b>Handlaufrohr- Verbinder</b> Art. 2551006	1-2* Je nach Stufenanzahl!	ø 40 x 60mm	
9.	<b>Schraube für Anschrauhülse</b> Art. 9120168	2	DIN 912 8.8 galZN M6 x 8	
10.	<b>Kabelbinder</b> Art. 25510027	4	UBN 2,5 x 100	
11.	<b>Blechschaube aus Edelstahl</b> Art. 25510012	2	DIN 7981 A2 4,8 x 13 TX25	
12.	<b>Blechschaube aus Edelstahl</b> Art. 25510020	4	DIN 7982 A2 4,8 x 16 TX25	
13.	<b>Schraube für Handlaufhalter</b> Art. 2551004	2	HN 99631 A2 6 x 25 TX25	

**DE** MONTAGEANLEITUNG AUßENTREPPE SCARLO 1000**2.4. STÜCKLISTE FÜR GELÄNDER STANDARD BEIDSEITIG (PRO STUFE)**

	Bezeichnung	Menge	Techn. Info	Abb.
1.	<b>Geländerstab</b> Art. 2551003	4	1150 x 20 x 1,5mm	
2.	<b>Geländer- Anschrauhülse</b> Art. 2552011	4		
3.	<b>Gewindestift für Anschrauhülse</b> Art. 9130165	8	DIN 913 45H galZn M6 x 5	
4.	<b>Handlaufhalter 2-Teilig</b> Art. 25510211+25510111	4	1 Haltestück 1 Winkelstück	
5.	<b>Handlaufrohr aus Aluminium</b> Art. 25510214	2-6* Je nach Stufenanzahl!	1300mm	
6.	<b>Endstopfen für Handlaufrohr</b> Art. 25510023	4	GL 40 Grau	
7.	<b>Endstopfen für Geländerstab</b> Art. 25510021	4	GL 20 Schwarz	
8.	<b>Handlaufrohr- Verbinder</b> Art. 2551006	2-4* Je nach Stufenanzahl!	ø 40 x 60mm	
9.	<b>Schraube für Anschrauhülse</b> Art. 9120168	4	DIN 912 8.8 galZn M6 x 8	
10.	<b>Kabelbinder</b> Art. 25510027	8	UBN 2,5 x 100	
11.	<b>Blehschraube aus Edelstahl</b> Art. 25510012	4	DIN 7981 A2 4,8 x 13 TX25	
12.	<b>Blehschraube aus Edelstahl</b> Art. 25510020	8	DIN 7982 A2 4,8 x 16 TX25	
13.	<b>Schraube für Handlaufhalter</b> Art. 2551004	4	HN 99631 A2 6 x 25 TX25	

# DE MONTAGEANLEITUNG AUßENTREPPE SCARLO 1000

## 2.5. STÜCKLISTE FÜR GELÄNDER PREMIUM EINSEITIG (PRO STUFE)

	Bezeichnung	Menge	Techn. Info	Abb.
1.	<b>Geländerstab</b> Art. 2551003	2	1150 x 20 x 1,5mm	
2.	<b>Geländer- Anschrauhülse</b> Art. 2552011	2		
3.	<b>Gewindestift für Anschrauhülse</b> Art. 9130165	4	DIN 913 45H galZn M6 x 5	
4.	<b>Handlaufhalter Kugelkopf</b> Art. 2551011905	2	30 x 50	
5.	<b>Handlaufrohr aus Aluminium</b> Art. 25510214	1-3* Je nach Stufenanzahl!	1300mm	
6.	<b>Endstopfen für Handlaufrohr</b> Art. 255101405	2	Alu 40	
7.	<b>Endstopfen für Geländerstab</b> Art. 25510021	2	GL 20 Schwarz	
8.	<b>Handlaufrohr- Verbinder Alu</b> Art. 2551012905	1-2* Je nach Stufenanzahl!	ø 40 x 60mm	
9.	<b>Schraube für Anschrauhülse</b> Art. 9120168	4	DIN 912 8.8 galZn M6 x 8	
10.	<b>Kabelbinder</b> Art. 25510027	4	UBN 2,5 x 100	
11.	<b>Blechschaube aus Edelstahl</b> Art. 25510012	2	DIN 7981 A2 4,8 x 13 TX25	
12.	<b>Blechschaube aus Edelstahl</b> Art. 25510020	4	DIN 7982 A2 4,8 x 16 TX25	
13.	<b>Schraube für Handlaufhalter</b> Art. 2551016905	2	DIN 7991 A2 M6 x 16	

# DE MONTAGEANLEITUNG AUßENTREPPE SCARLO 1000

## 2.6. STÜCKLISTE FÜR GELÄNDER PREMIUM BEIDSEITIG (PRO STUFE)

	Bezeichnung	Menge	Techn. Info	Abb.
1.	<b>Geländerstab</b> Art. 2551003	4	1150 x 20 x 1,5mm	
2.	<b>Geländer- Anschrauhülse</b> Art. 2552011	4		
3.	<b>Gewindestift für Anschrauhülse</b> Art. 9130165	8	DIN 913 45H galZn M6 x 5	
4.	<b>Handlaufhalter Kugelkopf</b> Art. 2551011905	4	30 x 50	
5.	<b>Handlaufrohr aus Aluminium</b> Art. 25510214	2-6* Je nach Stufenanzahl!	1300mm	
6.	<b>Endstopfen für Handlaufrohr</b> Art. 255101405	4	Alu 40	
7.	<b>Endstopfen für Geländerstab</b> Art. 25510021	4	GL 20 Schwarz	
8.	<b>Handlaufrohr- Verbinder Alu</b> Art. 2551012905	2-4* Je nach Stufenanzahl!	ø 40 x 60mm	
9.	<b>Schraube für Anschrauhülse</b> Art. 9120168	8	DIN 912 8.8 galZn M6 x 8	
10.	<b>Kabelbinder</b> Art. 25510027	8	UBN 2,5 x 100	
11.	<b>Blehschraube aus Edelstahl</b> Art. 25510012	4	DIN 7981 A2 4,8 x 13 TX25	
12.	<b>Blehschraube aus Edelstahl</b> Art. 25510020	8	DIN 7982 A2 4,8 x 16 TX25	
13.	<b>Schraube für Handlaufhalter</b> Art. 2551016905	4	DIN 7991 A2 M6 x 16	

## 3. MONTAGE

### Schritt 1

Um die Tritthöhe der Stufen zu berechnen, ermitteln Sie zuerst den Höhenunterschied, den Sie mit der Treppe überbrücken möchten. Dieses Maß teilen Sie dann im Anschluss durch die Anzahl der Stufen +1.

Beispiel für 8 Stufen:

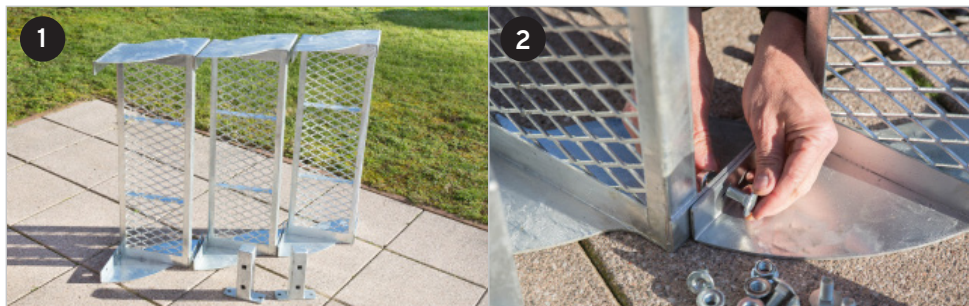
$$S = \frac{\text{Höhe}}{\text{Anzahl Stufen} + 1}$$

$$S = \frac{175 \text{ cm}}{8 \text{ Stufen} + 1}$$

$$S = 19,5 \text{ cm}$$

### Schritt 2

Alle Stufen (Pos. 1) montieren Sie nun mit den mitgelieferten Schrauben M12x25mm, Muttern und Scheiben (Stückliste Zusatzstufe Pos. 3-5) vor. Suchen Sie sich dazu einen geraden Untergrund und legen Sie die Stufen auf die Seite, wie in den nachfolgenden Abbildungen gezeigt. Ziehen Sie die Muttern bitte noch nicht fest an.





# DE MONTAGEANLEITUNG AUßENTREPPE SCARLO 1000

## 3. MONTAGE

### Schritt 3

Richten Sie die Stufen jetzt durch Bewegungen über die Langlöcher so aus, dass Sie die ermittelte Höhe (S) erreichen.



### Schritt 4

Ziehen Sie alle Verschraubungen fest.



# DE MONTAGEANLEITUNG AUßENTREPPE SCARLO 1000

## 3. MONTAGE

### Schritt 5

Montieren Sie die Füße (Stückliste Anfangsstufe, Pos. 2) an die unterste Stufe mit den zugehörigen Schrauben M12x70, Scheiben und Muttern (Stückliste Anfangsstufe Pos. 3-5) und ziehen Sie diese ebenfalls fest an.



### Schritt 6

Jetzt wird die fertig montierte Treppe am gewünschten Montageort aufgerichtet und in Position gebracht. Mit Hilfe der Wasserwaage erledigen Sie die Feinjustierung. Anschließend erfolgt mittels passender Schrauben und Dübel (!) die fachgerechte Befestigung/Verankerung der Treppe.

### Schritt 7

Zum Schluss werden die Füße am Boden befestigt (/verankert).



---

Die Schrauben und Dübel für die Befestigung der Treppe am Boden und Gebäude sind nicht im Lieferumfang enthalten.

Bitte prüfen Sie in regelmäßigen Abständen alle sich an der Wangentreppe vorhandenen Schraubverbindungen.

Für Schäden, die durch unsachgemäße Montage und Wartung entstehen, wird keine Haftung übernommen.

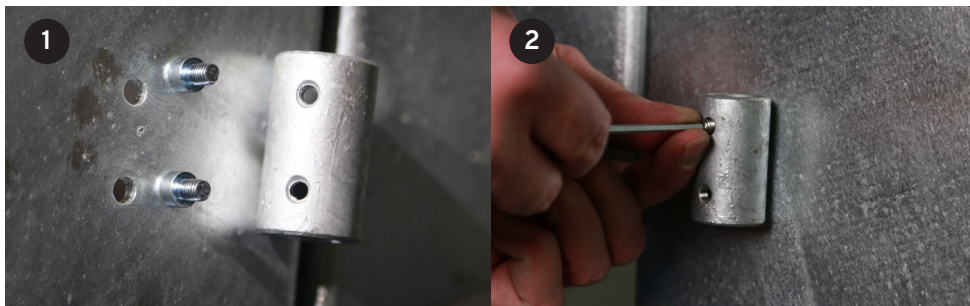
---

# DE MONTAGEANLEITUNG AUßENTREPPE SCARLO 1000

## 4. MONTAGE HANDLAUF

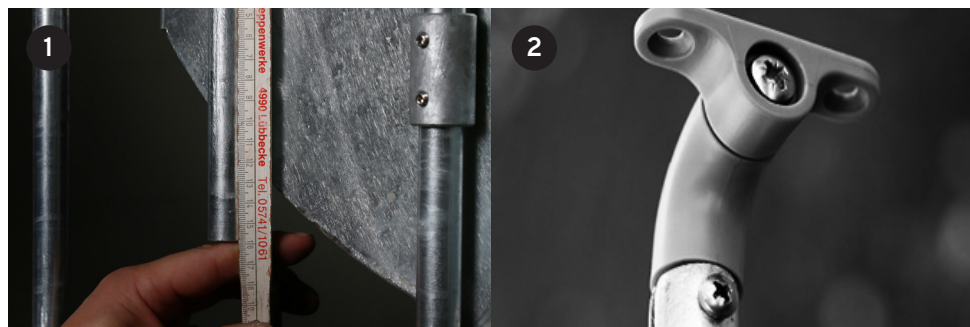
### Schritt 8

Montieren Sie die Geländer-Anschraubhülsen mit den Zylinderschrauben M6x8 außen an die Wangen (Bild 1) und ziehen diese fest an. Anschließend drehen Sie die Madenschrauben M6x5 mit einem Imbusschlüssel nur leicht in das Gewinde der Hülsen ein (Bild 2).



### Schritt 9

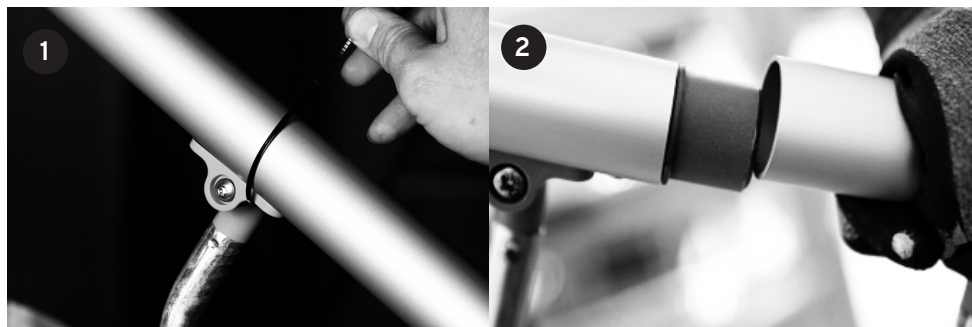
Stecken Sie nun die Geländerstäbe von oben in die Hülsen und lassen diese ca. 16 cm (Bild 1) nach unten herausstehen. Klemmen Sie sie mit einer der Madenschrauben fest, damit sie nicht weiter durchrutschen. Anschließend stecken Sie die Handlaufhalter (Bild 2) auf die Geländerstäbe und schrauben diese fest.



#### 4. MONTAGE HANDLAUF

##### Schritt 10

Setzen Sie nun das Handlauf-Rohr auf die Handlaufhalter und befestigen diese provisorisch mit den mitgelieferten Kabelbindern (Bild 1). Beginnen Sie von unten. Stecken Sie ggf. die einzelnen Rohrsegmente mittels Handlaufverbinder zusammen (Bild 2).

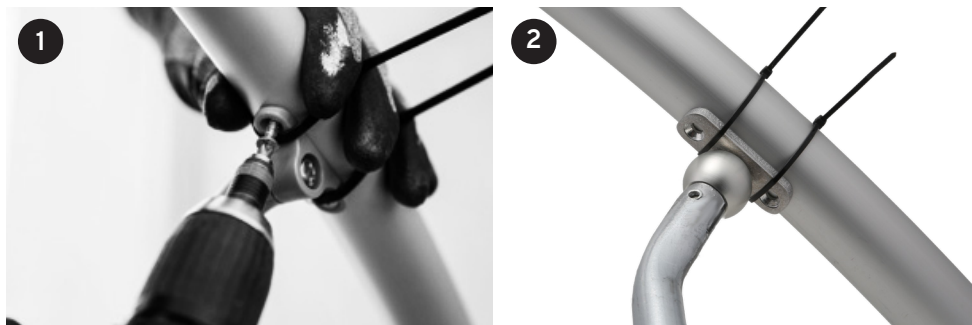


##### Schritt 11

Sobald Sie alle Geländerstäbe provisorisch mit den Kabelbindern am Handlaufrohr fixiert haben und die einzelnen Rohrsegmente mittels der Handlaufverbinder befestigt haben, fangen Sie mit der Ausrichtung der einzelnen Geländerstäbe an.



Zur lotrechten Ausrichtung der Geländerstäbe benutzen Sie eine Wasserwaage. Wenn diese ausgerichtet sind, zeichnen Sie mit einem Bleistift die Löcher an und bohren Sie diese mit einem Bohrer  $\varnothing 4$  mm vor. Anschließend nehmen Sie die Senkkopfschrauben und verschrauben den Handlaufhalter mit dem Handlaufrohr (Bild 1). Die gleiche Vorgehensweise gilt für die Premiumvariante (Bild 2).



#### 4. MONTAGE HANDLAUF

##### Schritt 12

Wenn alle Geländerstäbe verschraubt sind, können Sie die Kabelbinder entfernen und die Gewindestifte, die an den Stufenseiten die Geländerstäbe halten, festziehen (Ohne Bild).

##### Schritt 13

Trennen Sie die nach unten stehenden Geländerstäbe unterhalb der Hülse mit einer Metallsäge oder einem Trennschleifer ab (Bild 1). Beschädigen Sie dabei nicht die Treppenwangen! Anschließend treiben Sie die Kunststoff-Rohrstopfen von unten in die Geländerstäbe ein.



---

Bohren Sie mit einem Bohrer  $\varnothing 5$  mm in jede Kunststoffkappe mittig ein Loch, damit das Regenwasser stets gut ablaufen kann. Werden die Löcher nicht gebohrt, können im Winter bei Minustemperaturen Schäden durch gefrierendes Regenwasser am Stab oder Handlaufhalter entstehen.

---

