

DUST•SAFE®

keep it clean - keep it safe

GEBRUIKSAANWIJZING



23 Liter
1300 Watt



PERFECTMATE®

WAARSCHUWING!

LEES DEZE GEBRUIKSAANWIJZING VOOR GEBRUIK!

Wanneer u elektrisch gereedschap gebruikt, moet u altijd de veiligheidsvoorschriften strikt opvolgen. Lees daarom alle instructies voor u het gereedschap in gebruik neemt.

⚠ ATTENTIE!

Lees alle veiligheidsinstructies zorgvuldig door voor u het gereedschap in gebruik neemt. Bewaar deze gebruiksaanwijzing voor latere naslag.

⚠ GEVAAR!

Gebruik de machine nooit in de nabijheid van ontvlambare vloeistoffen of gassen i.v.m. de vonken die kunnen ontstaan bij het gebruiken van het gereedschap.

WAARSCHUWING!

TER VOORKOMING VAN BRAND, ELECTRISCHE SCHOK OF VERWONDINGEN:

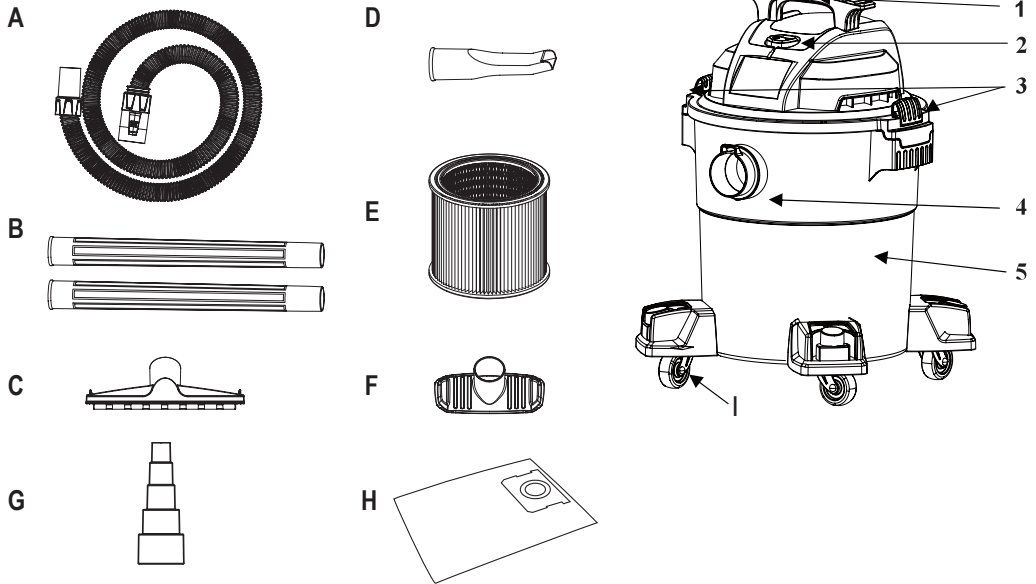
De zuiger is voor het commerciële gebruik bestemd. Ideaal in combinatie met elektrisch gereedschap, op bouwplaatsen, in werkplaatsen, etc.

1. De zuiger is niet geschikt voor het op-/afzuigen van gezondheidsbedreigende stoffen.
2. Personen (met inbegrip van kinderen), die vanwege hun fysieke, sensorische of geestelijken vaardigheden of hun onervarenheid of onwetendheid niet in staat zijn om de zuiger veilig te benutten, mogen deze zuiger niet zonder toezicht of op aanwijzing van een verantwoordelijke persoon gebruiken.
3. Bij kinderen, oude of gebrekkige personen is met name voorzichtigheid geboden.
4. Mondstuk, slang of buis niet op mensen of dieren richten.
5. De zuiger mag niet in explosieve ruimten gebruikt worden.
6. De zuiger uit de buurt houden van ontvlambare gassen en substanties.
7. Er mogen geen brandbare of explosieve oplosmiddelen, in oplosmiddelen gedrenkte lappen, explosiegevaarlijke stoffen, vloeistoffen zoals benzine, olie, alcohol, verdunning of stoffen, die heter dan 60 °C zijn worden opgezogen. Anders bestaat er explosie- en brandgevaar!
8. Bij gebruik voor een ander doel, onreglementaire bediening of onvakkundige reparatie is de fabrikant niet voor schade aansprakelijk.
9. Geen beschadigde verlengsnoeren gebruiken. Als het netsnoer van de zuiger beschadigd wordt, moet dit door een bijzonder netsnoer vervangen worden, dat bij de fabrikant of zijn klantendienst verkrijgbaar is.
10. De spanning op het typeplaatje moet met de netspanning overeenkomen.
11. Na ieder gebruik en voor elk onderhoud de zuiger uitschakelen en de netstekker uit het stopcontact nemen.
12. Slechts aan de stekker, nooit aan het netsnoer trekken.
13. Netstekker nooit met natte handen insteken of uitnemen.
14. De stroomvoorziening moet via een zekering voor de juiste stroomsterkte geschikt zijn.
15. Open de zuiger nooit bij regen of onweer in de buitenlucht.
16. Kinderen mogen niet aan het verpakkingsmateriaal komen zoals plastic zakken.
17. Niet op de zuiger staan of erop zitten.
18. Bijzondere zorgvuldigheid is geboden bij het zuigen van trappen. Let op een veilige houding.
19. Aansluitleiding en zuigslang niet over scherpe randen trekken, knikken of afklemmen.
20. Aansluitleiding en zuigslang steeds zo leggen dat niemand erover kan struikelen.
21. Als schuim of vloeistof uit de zuiger komt, moet u deze direct uitzetten.
22. Het dekselinterieur altijd droog houden.
23. Zuiger inclusief toebehoren niet in gebruik nemen als:
 - zuiger herkenbare beschadigingen (scheuren/breuk) heeft
 - het netsnoer defect is of scheurvorming resp. veroudering vertoont
 - u het bestaan van onzichtbare gebreken vermoedt (na een val).
24. Roterende elektrische borstels niet met het netsnoer in aanraking laten komen.
25. Slecht bij de zuiger geleverde of de in de gebruiksaanwijzing omschreven borstels toepassen. De toepassing van andere borstels kan de veiligheid in gevaar brengen.
26. Reinig en desinfecteer de zuiger onmiddellijk na gebruik om kiemvorming door langdurig niet plaatsvindende reiniging te voorkomen, speciaal bij toepassing in bedrijven die levensmiddelen verwerken.
27. Voor het reinigen geen dampstraalapparaten of hogedrukreiniger.
28. Zuren, aceton en oplosmiddelen kunnen onderdelen etsen.
29. Apparaat niet zonder toezicht laten. Netstekker uit stopcontact nemen als de zuiger een langere periode buiten bedrijf blijft.
30. Filtercassette niet met perslucht reinigen.
31. Reparaties slechts door vakmensen, bijv. klantenservice laten uitvoeren. Alleen originele onderdelen gebruiken.
32. Onvakkundig gerepareerde apparaten vormen een risico voor de gebruiker.

VOOR HET GEBRUIK

Let bij het uitpakken op volledigheid en transportschade. Lees alle informatie aandachtig door. Deze geven belangrijke instructies over het gebruik, veiligheid alsook onderhoud en verzorging. Bewaar deze gebruiksaanwijzing zorgvuldig en geef deze eventueel aan een volgende eigenaar door. Constructies en uitrustingsveranderingen voorbehouden.

INHOUD VERPAKKING

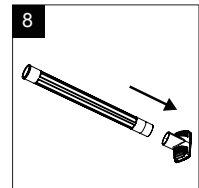
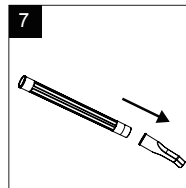
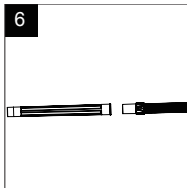
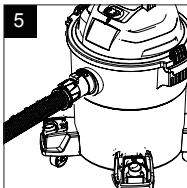
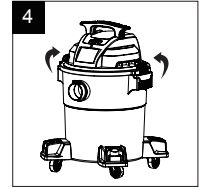
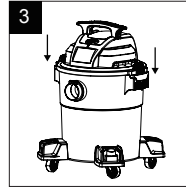
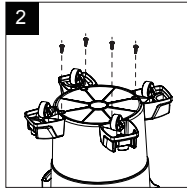
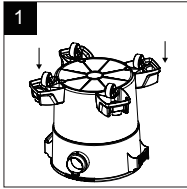


Item	Meegeleverde accessoires	Aantal
A	Flexibele slang	1
B	Kunststof zuigbuis	2
C	Vloermond met borstel- en waterinzet	1
D	Voegenzuigmond	1
E	Filter	1
F	Grofvuil zuigmond	1
G	Universele machine-adapter	1
H	Papier filterzak 20/30 liter	1
I	Zwenkwiel	4

Stof- en waterzuiger	
Item	Omschrijving
1	Handvat
2	Schakelaar
3	Ketelklemmen
4	Slangaansluiting
5	Ketel

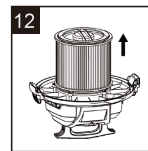
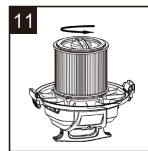
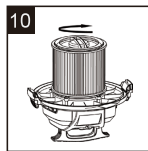
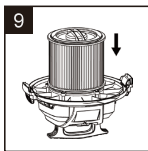
GEREED MAKEN VOOR HET EERSTE GEBRUIK

1. Duw de ketelklemmen naar buiten, verwijder de motor en haal de accessoires die eventueel in de ketel zijn vervoerd eruit.
2. Bevestig de accessoirehouders/zwenkwielen aan de ketel (afbeelding 1 en 2).
3. Voor u de motor op de ketel plaatst dient u te controleren of het filter (juist) is geplaatst (zie hoofdstuk filter installeren).
4. Plaats de motor terug op de ketel (afbeelding 3) en duw de ketelklemmen richting de motor tot ze vast klikken (afbeelding 4).
6. Klik de slang vast in de slangaansluiting op de ketel (afbeelding 5).
7. Monteer de 2 kunststof zuigbuizen aan het uiteinde van de slang (afbeelding 6) en bevestig het desgewenste accessoire aan het uiteinde (afbeelding 7 en 8).



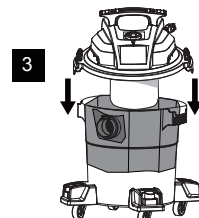
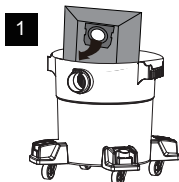
FILTER INSTALLEREN/ ALLEEN BIJ DROOG GEBRUIK (BIJ NAT GEBRUIK HET FILTER VERWIJDEREN)

1. Plaats het filter (E) onder de motor tot hij volledig aansluit (afbeelding 9).
2. Houd de motor vast en draai de knop met de klok mee vast (afbeelding 10).
3. Bij het vervangen/reinigen van het filter de knop tegen de klok in draaien (afbeelding 11 en 12).



STOFZAK INSTALLEREN/ ALLEEN BIJ DROOG GEBRUIK. (ARTIKEL NUMMER STOFZAK VAC23-026)

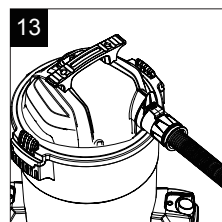
1. Schuif de kartonnen kraag van de stofzak over de inlaatmond van de stofzuigerslang totdat deze tegen de tankwand zit.
2. Positioneer de zak zodat deze langs de tankwand zit.
3. Plaats de bovenzijde van de machine met filter op de tank.



BLAASFUNCTIE

Deze stof- en waterzuiger heeft een blaasfunctie. Volg de onderstaande stappen om de blaasfunctie te gebruiken.

1. Sluit de slang aan op de blaaspoort, deze klikt vast op zijn plaats (afbeelding 13)
2. Eventueel kunt u de zuigbuis monteren als accessoire.



KETEL MET VLOEISTOF LEEG MAKEN

Wanneer u de ketel met vloeistof leeg wilt maken dient u de stof- en waterzuiger uit te schakelen en de stekker uit het stopcontact te halen. Nadat u de ketel leeggemaakt heeft, plaatst u de motor weer terug op de ketel. Hierna kunt u de stekker in het stopcontact steken en de stof- en waterzuiger wederom inschakelen met de schakelaar.

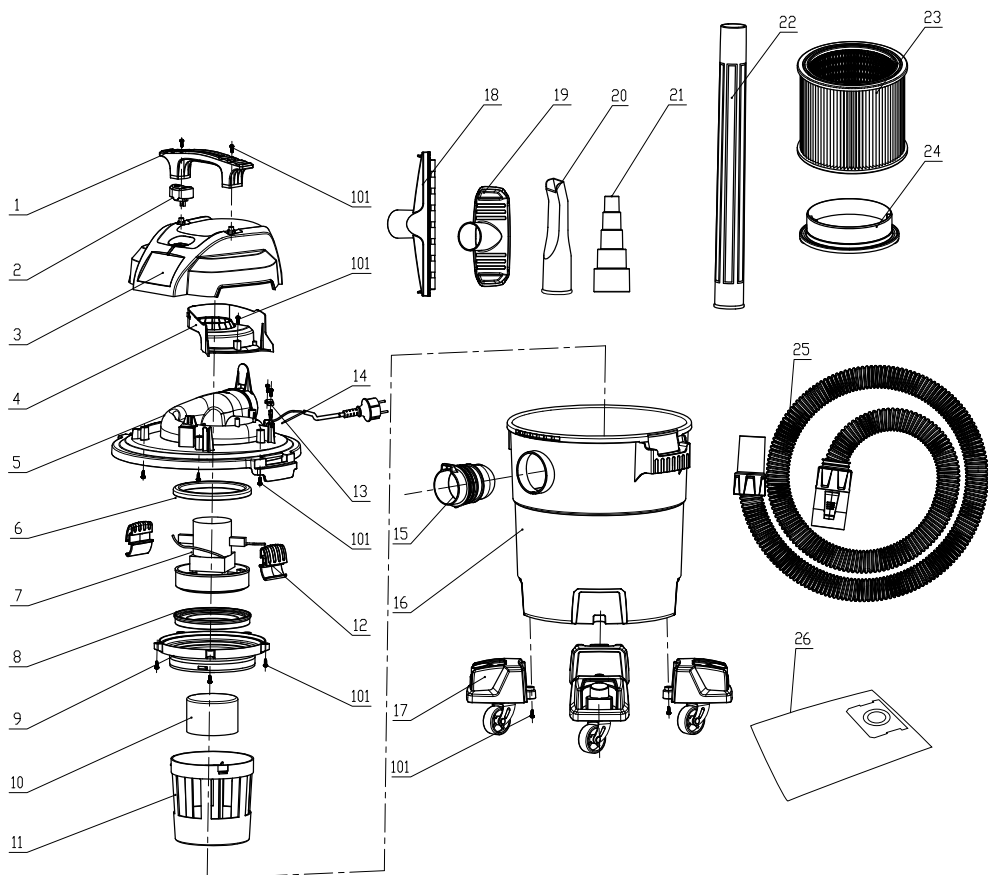
AUTO-OFF FUNCTIE BIJ VOEISTOFFEN

Deze stof- en waterzuiger is voorzien van een automatische uitschakel functie bij het zuigen van vloeistoffen. Wanneer het niveau van vloeistoffen te hoog oploopt in de ketel zal de de zuigfunctie uitgeschakeld worden. U hoort een hoog geluid en de zuigkracht valt weg. Om verder te kunnen werken dient u de ketel leeg te maken zoals hier boven beschreven.

PROBLEEMOPLOSSING

Probleem	Oorzaak	Oplossing
Stof - en waterzuiger gaat niet aan	Geen stroom	Zorg dat de stekker in het stopcontact zit en het stopcontact werkt
Zuigkracht valt weg bij het zuigen van vloeistoffen	Volle ketel	Leeg de ketel
	Verstopte slang	Verwijder de slang en maak deze schoon
	Verzadigd filter	Maak het filter schoon of vervang deze
Zuigkracht valt weg bij het zuigen van droge stoffen	Volle ketel	Leeg de ketel
	Verstopte slang	Verwijder de slang en maak deze schoon
	Verzadigd filter	Maak het filter schoon of vervang deze

ONDERDELENLIJST



Item	Omschrijving	Aantal	Item	Omschrijving	Aantal
1	Handvat	1	15	Slangconnector	1
2	Schakelaar	1	16	Ketel	1
3	Bovenkap	1	17	Accessoirehouder met zwenkwiel	4
4	Luchtinlaat	1	18	Vloermond met inzetten	1
5	Motorhuis	1	19	Grofvuilzuigmond	1
6	Slutring	1	20	Voegenzuigmond	1
7	Motor	1	21	Universele machine-adapter	1
8	Motor bevestigingsring	1	22	Zuigbuis	2
9	Onderkap	1	23	Filter	1
10	Vlotter	1	24	Filterkap	1
11	Vlotterhouder	1	25	Flexibele slang	1
12	Ketelklem	2	26	Papier filterzak 20/30 liter	1
13	Trekontlasting	1	101	Schroef	19
14	Stroomkabel met stekker	1			

PERFECTMATE®

A.S.F. Fischer BV
8211 AN Lelystad

www.perfectmate.nl

© 2019 A.S.F. Fischer BV - Alle rechten voorbehouden

versie 7 2019