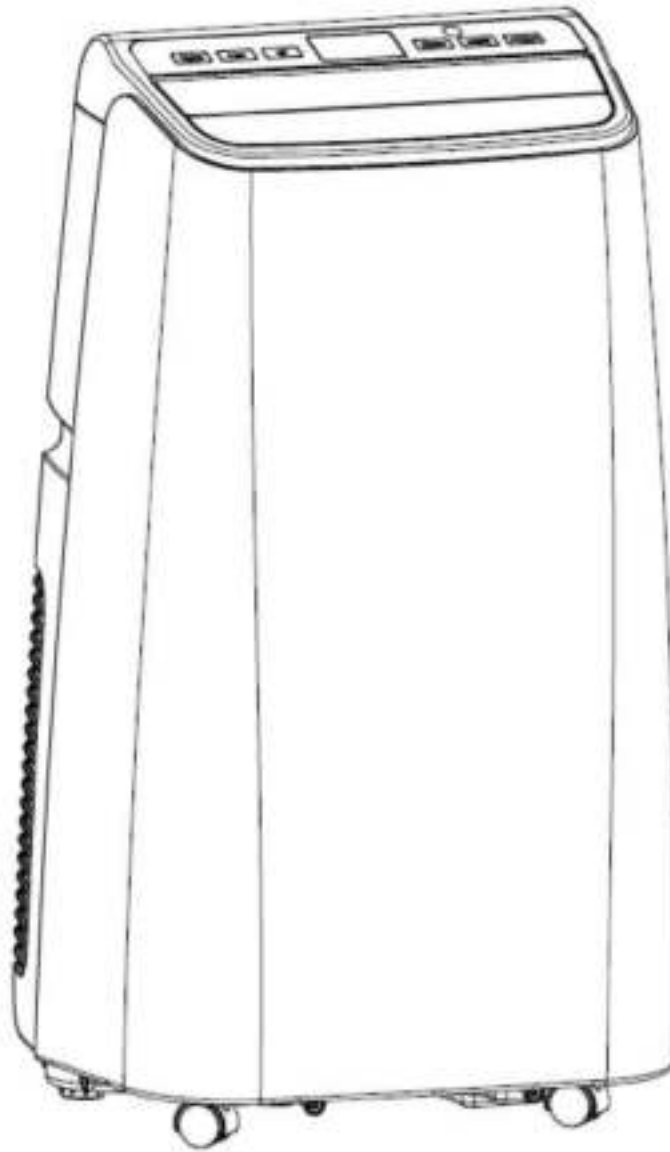


Gebruikshandleiding voor mobiele airconditioning type CP-12 serie



Inhoud

I. Opmerkingen.....	3
II. Eigenschappen en componenten.....	4
III. Installatie en afstelling.....	6
IV. Regelaar	8
V. Instructies waterafvoer.....	10
VI. Onderhoud	12
VII. Problemen oplossen	12
VIII. Bijlage.....	14

Dank u voor het kiezen van deze luxe en elegante mobiele airconditioning. Bewaar de handleiding voor latere naslag en lees de handleiding aandachtig vóór gebruik.

I. Opmerkingen

Opmerkingen:

- * De airconditioning is alleen geschikt voor gebruik binnen en is niet voor andere toepassingen.
- * Volg de lokale richtlijnen voor stroomaansluiting tijdens het installeren van de airconditioning en zorg dat deze goed is geaard. Als u vragen hebt over de elektrische installatie, volg de instructies van de fabrikant en vraag indien nodig of een professionele elektricien de installatie kan uitvoeren.
- * Plaats het apparaat op een vlakke en droge plaats en houd een afstand van minimaal 50 cm aan tussen de omliggende voorwerpen en muren.
- * Nadat de airconditioning is geïnstalleerd, moet u controleren of de stekker intact is en stevig in het stopcontact zit. Plaats het netsnoer op de juiste manier om te voorkomen dat iemand struikelt of de stekker uit het stopcontact trekt.
- * Steek geen voorwerpen in de luchtinlaat of -uitlaat van de airconditioning. Houd de luchtinlaat en -uitlaat vrij van obstakels.
- * Wanneer er afvoerbuizen zijn geïnstalleerd, moet u zorgen dat deze goed zijn aangesloten en niet vervormd of gebogen zijn.
- * Bij het afstellen van de bovenste en onderste luchtstroomgeleidingsstrips van de luchtuitlaat doe dat voorzichtig met de handen om beschadiging van de luchtstroomgeleidingsstrips te voorkomen.
- * Als u het apparaat verplaatst, moet het rechtop staan.
- * Het apparaat moet uit de buurt blijven van benzine, ontvlambaar gas en andere hittebronnen.
- * Demonteer, reviseer en wijzig het apparaat niet zo maar, anders kan dat defecten aan het apparaat veroorzaken en zelfs letsel of schade aan eigendommen tot gevolg hebben. Om schade bij het defect raken van een apparaat te voorkomen, vraag de fabrikant of een professional om apparaat kan repareren.
- * Installeer en gebruik de airconditioning niet in de badkamer of andere vochtige ruimtes.
- * Trek niet aan de stekker om het apparaat uit te zetten.
- * Plaats geen bekers of andere voorwerpen op het apparaat om te voorkomen dat er water of andere vloeistoffen in de airconditioning terechtkomen.
- * Gebruik geen insectenspray of andere brandbare stoffen in de buurt van de airconditioning.

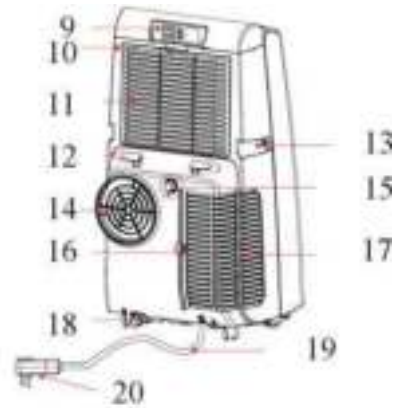
- * Veeg de airconditioning niet af met chemische oplosmiddelen zoals benzine en alcohol. Wanneer u de airconditioning moet reinigen, moet u de stroomtoevoer afsluiten en het apparaat reinigen met een vochtige zachte doek. Als de machine erg vuil is, schrob met een mild reinigingsmiddel.
- * Het apparaat kan worden gebruikt door kinderen van 8 jaar en ouder en door personen met beperkte lichamelijke, sensorische of mentale capaciteiten mits zij op een veilige manier onder toezicht staan of instructies hebben gekregen met betrekking tot het gebruik van het apparaat en de bijbehorende risico's begrijpen. Kinderen mogen niet met het apparaat spelen. Reinigen en onderhoud mag niet door kinderen worden gedaan zonder toezicht.

II. Eigenschappen en onderdelen

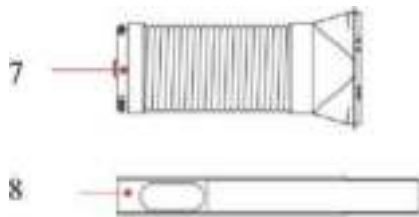
1. Eigenschappen

- Nieuwe look, compacte constructie, gestroomlijnd apparaat, chique uitstraling.
- Met koeling, verwarming (of alleen koud zonder deze functie), ontvochtigings- en luchttoevoerfunctie.
- De automatische lamel in de uitlaat heeft een automatische lucht-draaifunctie en de uitlaat kan worden afgedekt wanneer de machine wordt uitgeschakeld om te voorkomen dat er stof in het apparaat komt.
- Het bedieningspaneel wordt op een lcd-scherm weergegeven. Het apparaat is mooi en elegant. De hoogwaardige lcd-afstandsbediening is ontworpen om de bediening te vergemakkelijken. De afstandsbediening kan aan de achterkant van het apparaat worden bewaard, in een gebruiksvriendelijk geïntegreerd ontwerp.
- De hendels aan de beide zijden zijn in evenwicht ontworpen zodat het gemakkelijker is om het apparaat te dragen en het ontwerp ergonomischer is.
- Door de constructie om het snoer opgedraaid aan de achterkant te kunnen ophangen, kunnen de gebruikers het snoer laten hangen zonder deze op de grond komt, waardoor verkleuren en beschadigen daarvan wordt voorkomen.
- De buiteninterface is hoog geplaatst voor het vergemakkelijken van de montage en vlotte doorstroming van de warmtebuis.
- Luchtzuiveringsfunctie.
- Timingschakelfunctie, unieke muziekje bij omschakeling van het apparaat.
- Beveiligingsfunctie van automatisch herstarten van de compressor na drie minuten, diverse andere beveiligingsfuncties.
- Gepatenteerd product, patentnummer: CN201330444908.8.

2. Componenten:



1	Masker
2	Bovenklep
3	Lamel
4	Achterkant behuizing
5	Voorkant behuizing
6	Omni-directioneel wiel



7	Montage uitlaatbuis
8	Raamafdichtingsplaatmontage

9	Afstandsbediening
10	Achterkant behuizing
11	EVA-filterbehuizing
12	Haak netsnoer
13	Hendel
14	Ontluchter
15	Doorlopende afvoeropening
16	CON-filterzeef
17	Luchtinlaatrooster
18	Afvoeropening
19	Netsnoer (Pantone 427C), lengte wanneer uitgerold 1,8 m
20	Stekker van het netsnoer (aanpasbaar volgens klantvereisten)

III. Installatie en afstelling

1. Installatie:

Waarschuwing: houd de mobiele airconditioning minstens twee uur rechtop voordat u hem gebruikt.

De airconditioning kan gemakkelijk in de ruimte worden verplaatst. Zorg er tijdens het verplaatsingsproces voor dat de airconditioning rechtop staat. Deze moet op een vlak oppervlak worden geplaatst. Installeer en gebruik de airconditioning niet in de badkamer of andere vochtige ruimtes.

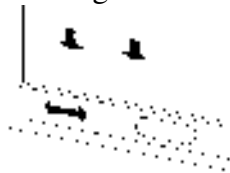
1.1 Installeer de warmtebuismontage (zoals weergegeven in afbeelding 1): schroef de warmtebuismontage (uitlaatuiteinde) in de uitlaatpoort op het achterpaneel (tegen de klok in).

Afbeelding 1

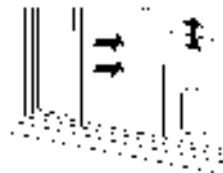


Installatie van de raamafdichtingsplaatmontage

- 1) Zet het raam half open en installeer de raamafdichtingsplaatmontage op het raam (zoals weergegeven in afbeelding 2 en afbeelding 3); de montage kan horizontaal en verticaal worden geplaatst.
- 2) Trek de verschillende componenten van de raamafdichtingsplaatmontage open, pas hun openingsafstand aan door beide uiteinden van de montage in contact te brengen met het raamkozijn en bevestig de verschillende componenten van de montage.



Afbeelding 3



Afbeelding 2

1.2 Installeer het apparaat

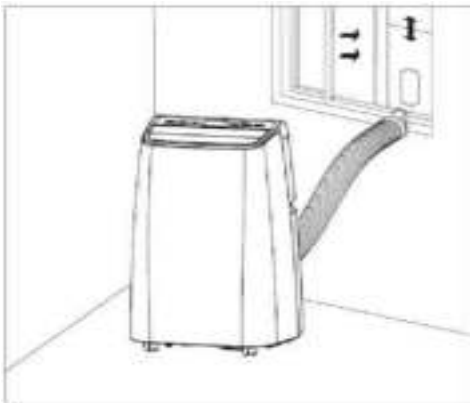
- 1) Plaats het apparaat met geïnstalleerde warmtebuis en fittingen voor het raam, de afstand tussen de behuizing en muren of andere voorwerpen moet minimaal 50 cm zijn zoals weergegeven in afbeelding 4).



Afbeelding 4

2) Verleng de warmtebuis en klik het vlakke uiteinde van de verbindingen van de warmtebuis in de elliptische opening van de raamafdichtingsplaatmontage (zoals weergegeven in afbeelding 5 en afbeelding 6).

Opmerkingen: 1. Het vlakke uiteinde van de verbindingen van de warmtebuis moet op zijn plaats worden geklikt.
2. De buis mag niet vervormd worden en niet erg verdraaid (meer dan 45°).
Houd de ventilatie van de warmtebuis onbelemmerd.



Afbeelding 5



Afbeelding 6

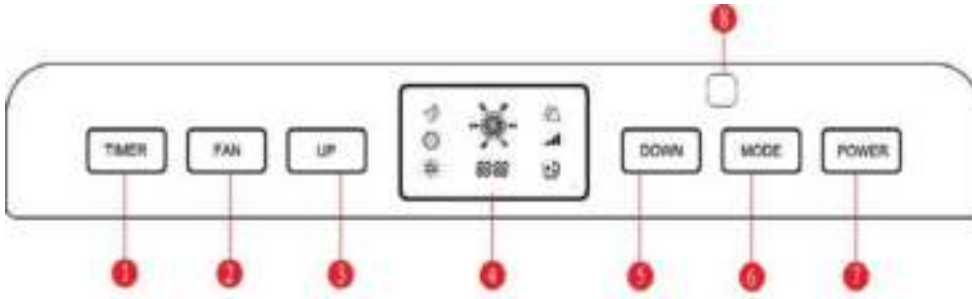
Belangrijke opmerking

De lengte van de uitlaatslang moet 280 ~ 1500 mm zijn, deze lengte is gebaseerd op de specificaties van de airconditioning. Gebruik geen verlengslangen noch vervang deze door andere slangen, anders kunnen er storingen ontstaan. De uitlaat moet onbelemmerd zijn, anders kan oververhitting optreden.

IV. Bediening

I. Gebruiksaanwijzing:

De bedieningsinterface is als volgt:



1	Timing-toets
2	Selectietoets luchtstroomsnelheid
3	Omhoog toets
4	Display-venster
5	Omlaag toets
6	Selectietoets modus
7	Aan/uit-knop
8	Ontvangstvenster afstandsbediening

1. Wanneer het apparaat voor de eerste keer wordt aangezet, speelt er een muzikje bij het aanzetten en gaat het apparaat in de stand-by-modus.
2. Aan/uit-toets: druk op de knop om het apparaat in en uit te schakelen. Als het apparaat is ingeschakeld, druk op de toets om het apparaat uit te schakelen en als het apparaat is uitgeschakeld, druk op de toets om het apparaat in te schakelen.
3. Toets modus kiezen: Als het apparaat is ingeschakeld, druk op de toets om te schakelen tussen koelen —► luchttoevoer —► ontvochtiging —► verwarming (alleen koud zonder dergelijke functie —► koelen —>... modus.
4. Omhoog en Omlaag toetsen: druk op de twee toetsen om de ingestelde temperatuur of timinginstellingswaarde te wijzigen, ga als volgt te werk:

Om de temperatuur in te stellen, druk op de toets Omhoog of Omlaag om de gewenste temperatuur te selecteren (niet beschikbaar in de modus luchttoevoer of ontvochtiging).

Druk tegelijk op beide toetsen om te schakelen tussen Celsius (°C) en Fahrenheit (°F).

5. Selectietoets luchtstroomsnelheid:

Druk in de modus koeling en luchttoevoer op de toets om een hoge, gemiddelde of lage luchtstroomsnelheid te selecteren.

Druk in de modus verwarming op de toets om een hoge, gemiddelde of lage luchtstroomsnelheid te selecteren. Maar wanneer deze wordt beperkt door anti-koude maatregelen, werkt dit onder bepaalde omstandigheden misschien niet volgens de ingestelde luchtstroomsnelheid.

In de ontvochtigingsmodus werkt het indrukken van deze toets niet en zal de ventilator automatisch kiezen voor werking op lage luchtstroomsnelheid.

6. Timingtoets:

Als het apparaat is ingeschakeld, druk op de toets om de timing te stoppen, als het apparaat is uitgeschakeld, druk op de toets om de timing te starten.

Druk op de toets wanneer het timingsymbool knippert, drukt op pijl-omhoog en pijl-omlaag om de gewenste timingwaarde te selecteren.

Timingwaarden kunnen worden ingesteld binnen 1-24 uur, de timingwaarde wordt telkens met één uur naar boven of naar beneden aangepast.

II. Gebruiksaanwijzing van de afstandsbediening

De bedieningsinterface van de afstandsbediening is als volgt:



Afstandsbediening alleen koud Afstandsbediening met verwarmingsfunctie

De belangrijkste bedieningsinstructies van de hoogwaardige afstandsbediening zijn als volgt:

1. Aan/uit: druk op de knop om het apparaat in en uit te schakelen.
2. Modus: druk op de toets om te schakelen tussen de modi koelen, luchttoevoer, ontvochtiging en verwarming (alleen koud heeft deze functie).
3. Omhoog: druk op de toets om de instelwaarde van temperatuur en timing te verhogen.
4. Omlaag: druk op de toets om de instelwaarde van temperatuur en timing te verlagen.
5. Ventilator: druk op de toets om hoge, gemiddelde of lage luchtstroomsnelheid te selecteren.
6. Timer: druk op de toets om de timingwaarde in te stellen.
7. Swing: druk op de toets om de swingstijl te openen of te sluiten. Luchtstroom van de luchtuitlaat kan in verschillende richtingen blazen.

8. °C ~°F druk op de toets om te schakelen tussen Celsius en Fahrenheit

III. Een verscheidenheid aan beschermingsfuncties

3.1 Vorstbeschermingsfunctie:

In de modi koeling, ontvochtiging of energiebesparing gaat het apparaat automatisch naar de beveiligingsmodus als de temperatuur van de uitlaatbuis te laag is. Als de temperatuur van de uitlaatbuis stijgt tot een bepaalde temperatuur, kan deze automatisch terugkeren naar de normale werking.

3.2 Overloopbeschermingsfunctie:

Wanneer het water in het waterreservoir het waarschuwniveau overschrijdt, laat het apparaat automatisch een alarmsignaal horen en toont het lcd-temperatuurscherm 'FL'. Dan moet u de afvoerbuiskoppelingen die het apparaat of de wateruitlaat met het riool of een ander afvoer verbindt om het water te kunnen legen (voor informatie, *Afvoerinstructies* aan het eind van dit hoofdstuk). Nadat het water is afgevoerd, keert het apparaat automatisch terug in de oorspronkelijke modus.

3.3 Automatisch ontdooien (de modellen voor verwarmen en koelen hebben deze functie):

Het apparaat heeft een automatische ontdooifunctie: tijdens het ontdooien knippert het verwarmingssymbool op het display.

3.4 Automatische thermische beveiliging:

Om de levensduur van het apparaat te beschermen, beschikt het apparaat over automatische thermische beveiliging in de verwarmingsmodus. Tijdens de beschermingsperiode zullen de compressor en de onderste motor stoppen met werken en automatisch terugkeren naar de normale verwarmingsmodus nadat de temperatuur van het apparaat is hersteld.

3.5 Beschermingsfunctie van de compressor

Om de gebruiksduur van de compressor te verlengen, heeft deze een 3 minuten durende vertragende beschermingsfunctie nadat de compressor is uitgeschakeld.

V. Instructies waterafvoer

1. Handmatige afvoer

1) Wanneer de machine stopt omdat het waterreservoir vol is, zet het apparaat uit en trek de stekker uit het stopcontact.

Opmerkingen: verplaats het apparaat voorzichtig, zodat er geen water uit het waterreservoir aan de onderkant van de behuizing wordt gemorst.

2) Plaats een waterbak onder de waterafvoerbuïs aan de zijkant achter de behuizing.

3) Schroef het afvoerdekseï los en haal de waterstop los, het water stroomt automatisch in de waterbak.

Opmerkingen: 1. Bewaar het afvoerdekseï en de waterstop goed.

2. Tijdens het afvoeren kan de behuizing iets naar achteren kantelen.

3. Als niet al het water in de waterbak past, plaatst u de waterstop zo snel mogelijk in de wateruitlaat om te voorkomen dat er water op de vloer of het tapijt stroomt.

4. Wanneer al het water is afgevoerd, plaats de waterstop en maak het afvoerdekseï vast.

Opmerkingen: 1. Start het apparaat opnieuw nadat de waterstop en het afvoerdekseï zijn geplaatst, anders zal het condensatiewater van het apparaat op de vloer op het tapijt stromen.

2. Continue afvoer (alleen van toepassing bij de modus koelen en ontvochtiging), zoals weergegeven in de afbeelding:

1) Schroef het afvoerdekseï los en maak de waterstop los.

2) Plaats de afvoerbuï in de wateruitgang.

3) Hang de afvoerbuï in een emmer.



VI. Onderhoud

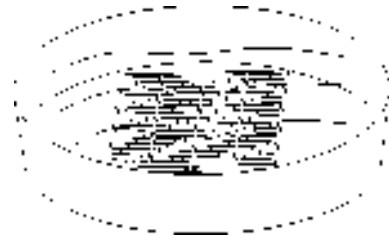
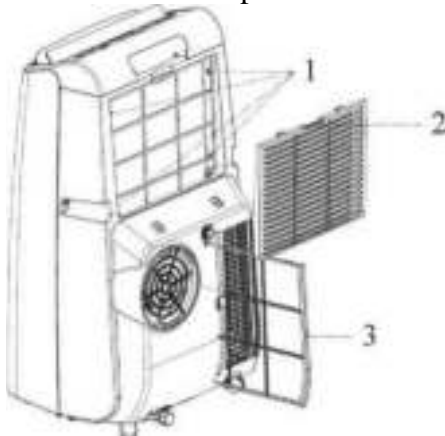
Reiniging: voor schoonmaken en onderhoud zet u het apparaat uit en haalt u de stekker uit het stopcontact.

1. Reinig het oppervlak

Reinig het oppervlak van de het apparaat met een vochtige zachte doek. Gebruik geen chemicaliën zoals benzeen, alcohol, benzine, enz., dan kan het oppervlak van de airconditioning en zelfs het hele apparaat beschadigd raken.

2. Reinig de filterzeef

Als de filterzeef met stof is verstopt en de effectiviteit van de airconditioning is verminderd, zorg dat u de filterzeef eenmaal per twee weken reinigt.



1	Bevestigingsschroef
2	Wigblok
3	Wigblok

2.1: Reinig het bovenste filterzeefframe

- 1) Sluit het wigblok van het EVA-filterzeefframe met de hand. Forceer van de buitenkant om het EVA-filterzeefframe te verwijderen. Draai de vier schroeven los waarmee de EVA-filterzeef en de achterkant van de behuizing vastzitten om de EVA-filterzeef te verwijderen (zoals weergegeven in bovenstaande afbeelding).
- 2) Plaats de EVA-filterzeef in warm water (van ongeveer 40°C/104°F) met een neutraal reinigingsmiddel en droog in de schaduw na het schoonspelen.

2,2: Reinig het bovenste filterzeefframe

- 1) Houd de hendel van het CON-filterzeefframe vast en trek dit voorzichtig naar buiten om het te verwijderen.
- 2) Plaats de CON-filterzeef in warm water (van ongeveer 40°C/104°F) met een neutraal reinigingsmiddel en droog deze in de schaduw na het schoonspelen.

Opslag gedurende langere tijd

1. Schroef het afvoerdekseel los, haal de stekker uit het stopcontact en laat het water uit het waterreservoir lopen in een bak of kantel de behuizing direct om het water in andere bakken af te voeren.
2. Zet het apparaat aan, stel het in op de modus met lage luchtstroomsnelheid en houd deze modus in stand tot de afvoerbuïs droog is, zodat de binnenkant van de behuizing droog is om schimmelvorming te voorkomen.
3. Zet het apparaat uit, haal de stekker uit het stopcontact en wind het snoer op rond het

- snoerhaakje, plaats de waterstop en het afvoerdeksel.
4. Verwijder de uitlaatbuis en bewaar deze goed.
 5. Bedek de airconditioning met een plastic zak. Breng de airconditioning naar een droge plaats, houd hem buiten het bereik van kinderen en neem stofbeschermingsmaatregelen.
 6. Haal de batterijen uit de afstandsbediening en bewaar die op de juiste manier.

Opmerking: zorg dat de behuizing op een droge plaats wordt gezet en bewaar alle onderdelen van het apparaat op de juiste manier.

VII. Problemen oplossen

Repareer of demonteer de airconditioning niet zelf. Onbevoegde reparaties leiden tot verval van de garantie en kunnen schade toebrengen aan gebruikers of hun eigendommen.

Problemen	Redenen	Oplossingen
De airconditioning werkt niet.	Er is geen stroom.	Zet het apparaat aan nadat de stekker in een werkend stopcontact is gestoken.
	De overloopindicator geeft 'FL' weer.	Voer het water binnenin af.
	Is de omgevingstemperatuur te laag of te hoog?	Het wordt aanbevolen om het apparaat bij een temperatuur van 7-35°C (44-95°F) te gebruiken.
	In de koelmodus is de kamertemperatuur lager dan de ingestelde temperatuur; in de verwarmingsmodus is de kamertemperatuur hoger dan de ingestelde temperatuur.	Wijzig de ingestelde temperatuur.
	In de ontvochtigingsmodus is de omgevingstemperatuur laag.	Het apparaat is geplaatst in een omgevingstemperatuur hoger dan 17°C (62°F).
Het koel- of verwarmingseffect is niet goed	Er is direct zonlicht.	Sluit de gordijnen.
	Er staan ramen of deuren open, er zijn veel mensen of er zijn andere warmtebronnen tijdens de koelmodus.	Sluit deuren en ramen doe de airconditioning weer aan.
	De filterzeef is vuil.	Reinig of vervang de filterzeef.
	De luchtinlaat of -uitlaat is geblokkeerd.	Verwijder de belemmeringen.
Veel lawaai.	De airconditioning staat niet op een vlakke ondergrond.	Zet de airconditioning op een vlakke en stabiele plaats (voor minder lawaai te).
De compressor werkt niet.	De oververhittingsbeveiliging start.	Wacht 3 minuten tot de temperatuur is verlaagd en start het apparaat opnieuw.
De afstandsbediening werkt niet.	De afstand tussen apparaat en afstandsbediening is te groot.	Houd de afstandsbediening dicht bij de airconditioning en zorg dat de afstandsbediening direct in de richting van de ontvanger van de afstandsbediening staat.
	De afstandsbediening is niet uitgelijnd in de richting van de ontvanger van de afstandsbediening.	
	De batterijen zijn leeg.	Vervang de batterijen.
Het display geeft 'E1' weer.	De temperatuursensor van de buis is abnormaal.	Controleer de buistemperatuur en de bijbehorende circuits.
Het display geeft 'E2' weer.	De temperatuursensor van de ruimte is abnormaal.	Controleer de kamertemperatuur en de bijbehorende circuits.

Als er problemen ontstaan die niet in de lijst zijn vermeld of aanbevolen oplossingen niet werken,

neem dan contact op met de professionele klantenservice.

1	Condensator
2	Buis
3	Compressor
4	Verdamper

VIII. Bijlage

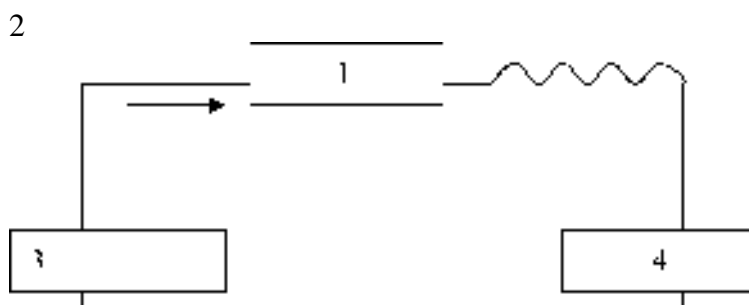
Zekeringparameters

Type: FSD of 50 F

voltage: 250 V

stroom: 3,15 A

Schematische weergave



Raadpleeg voor model, technologie en specifieke parameters het typeplaatje van het product.



Weggoien: zet het buitengebruik gestelde apparaat niet bij ander ongesorteerd afval. Zulk afval moet apart bij ander speciaal afval worden geplaatst.