



Quality Heating

Smart spiegel met led verlichting en infraroodverwarming





Handleiding & instructies

Installatiehandleiding & instructies

Gefeliciteerd met de aanschaf van uw Smart spiegel met led verlichting en infraroodverwarming!

De smartspiegel met led verlichting en infraroodverwarming heeft een prachtig design en is ontwikkeld om een luxe uitstraling te geven aan uw badkamer of woonkamer.

Om te garanderen dat uw product optimaal werkt zijn er enkele aandachtspunten, deze zijn beschreven in deze installatievoorschriften. Alleen bij gebruik volgens deze voorschriften kunnen wij u de volledige garantie geven.

SPECIFICATIES

Voeding	230 V		
Afmeting	60 x 60 cm	200Watt	7.20 kg
	60 x 80 cm	250Watt	9.80 kg
	60 x 100 cm	350Watt	12.2 kg
	60 x 120 cm	500Watt	14.9 kg
IP-Waarde	IP 44		
Aansluitsnoer	180 cm		
Vermogen	200W/250W/350W/500W		



BELANGRIJKE VEILIGHEIDSINFORMATIE

- Schakel altijd de stroom volledig af wanneer u de elektrische onderdelen hanteert, bij installatie, verwijderen, schoonmaken of onderhoud.
- Lees alle informatie in deze handleiding nauwkeurig door.
- Alle bedrading dient te worden uitgevoerd naar lokale en nationale bouwnormen en verordeningen.
- Gebruik de spiegel enkel zoals beschreven in de handleiding.
- Sluit niet meer dan 3600 watt vermogen aan per groep.



INSTALLATIE VOORSCHRIFTEN

- ✓ Het niet opvolgen van de waarschuwingen en instructies kan elektrische schokken, brand en/of ernstig letsel tot gevolg hebben. Bewaar alle waarschuwingen en instructies voor toekomstig gebruik.
- ✓ Kinderen mogen niet met het apparaat spelen. Reiniging en gebruikersonderhoud mag niet door kinderen worden uitgevoerd zonder toezicht.
- ✓ Gebruik het apparaat niet in kleine ruimtes als er personen aanwezig zijn die de kamer niet zelfstandig kan verlaten en die niet onder voortdurend toezicht staan.
- ✓ Sommige delen van dit product kunnen erg heet worden en bij langdurig contact brandwonden veroorzaken. Bijzondere aandacht moet worden geschonken bij gebruik in de buurt van kinderen en kwetsbare mensen .
- ✓ Plaats het paneel niet dichtbij gordijnen en andere brandbare stoffen en materialen. Gebruik het apparaat niet in explosiegevaarlijke ruimtes of ruimtes met een agressieve atmosfeer.
- ✓ Plaats het apparaat staand en stabiel.
- ✓ Laat het apparaat volledig drogen na een natte reiniging. Gebruik het niet als het nat is.
- ✓ Hanteer het apparaat niet met natte of vochtige handen. Stel het apparaat niet bloot aan direct spuitend water.
- ✓ Bedek of transporteer het apparaat niet tijdens gebruik.
- ✓ Ga niet op het apparaat zitten.
- ✓ Dit apparaat is geen speelgoed! Buiten bereik van kinderen en dieren houden. Laat het apparaat niet onbeheerd achter tijdens gebruik zonder thermostaat.



Quality Heating

- ✓ Controleer accessoires en aansluitonderdelen op mogelijke schade vóór elk gebruik van het apparaat. Gebruik geen defecte apparaten of onderdelen.
- ✓ Zorg ervoor dat alle elektrische kabels buiten het apparaat zijn beschermd tegen schade (bijv. Veroorzaakt door dieren). Gebruik het apparaat nooit als elektrische kabels of de stroomaansluiting beschadigd zijn!
- ✓ Zet het apparaat niet te dichtbij meubels als bedden, banken, poefen en kussens
- ✓ Schakel het apparaat altijd uit als u de kamer verlaat.



GARANTIE

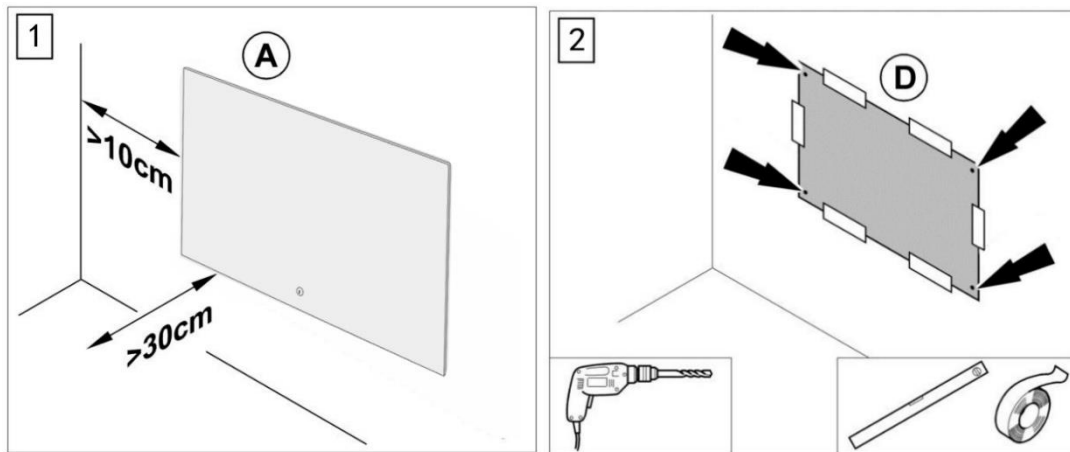
Alleen bij juiste montage volgens deze voorschriften kunnen wij u de volledige garantie geven. De Smart spiegels zijn een onderhoudsvrij verwarmingssysteem met een garantie van 2 jaar op de elektrotechnische werking van de elementen.



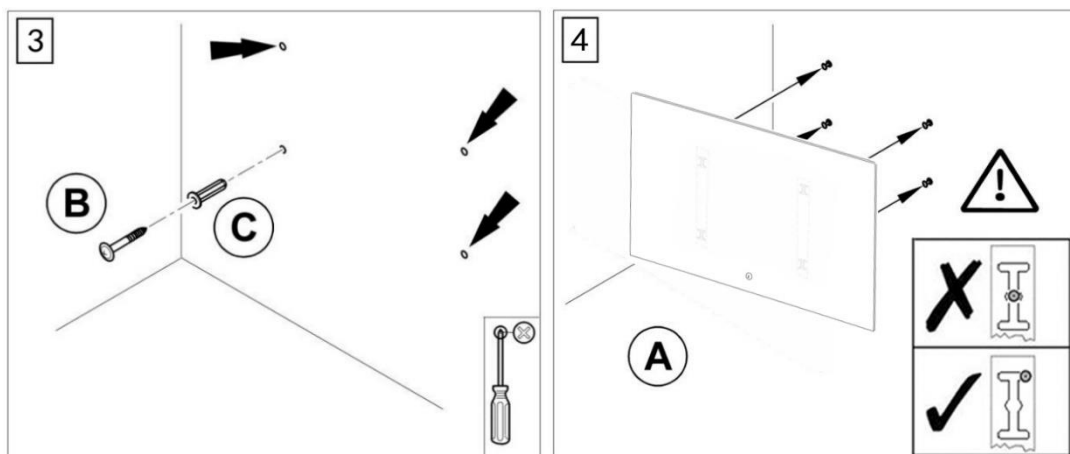
BEDIENING

Montage

1. Kies de montagepositie, houd de vereiste minimumafstanden aan
2. Markeer de posities voor de boorgaten op de boorsjabloon (D) als er geen bestaande markeringen zijn. Plak de boorsjabloon op de muur



3. Boor de gaten. Steek de schroeven in de pluggen en draai de schroeven vast. De schroeven moeten ongeveer 1,5 cm uit de pluggen steken ;
4. Scheur de beschermfolie aan de achterkant af, hang de spiegel (A) aan de schroeven en beweeg deze in één richting.



Let op: scheur de beschermfolie aan de voor- en achterkant eraf zodra je het gaat gebruiken.

Gebruik

1. Nadat de stroom is ingeschakeld, is de achtergrondverlichting van de aanraakknop altijd aan;

Klik eenmaal op de aanraakknop, de omringende LED licht op, tik nogmaals, het licht gaat uit.

2. Dubbelklik eenmaal op de aanraakknop, het weerweergavescherm wordt ingeschakeld en dubbelklik nogmaals om te sluiten.

3. Druk lang op de aanraakknop om de verwarmings- of anti-condens functie in te schakelen, de blauwe verwarmingsindicator naast de aanraakknop licht op, druk nogmaals lang om de verwarming/anti-condens uit te schakelen.

Bedieningsinstructies weerdisplay

1. Zorg ervoor dat de installatielocatie een goed wifi-sigitaal heeft en maak de werking van de mobiele telefoon en de slimme spiegel-app verbonden met dezelfde wifi-hotspot.

2. Dubbelklik op de aanraakschakelaar om het scherm te starten en wacht tot het scherm de SCAN-status weergeeft.

3. Scan de QR-code van de volgende afbeelding (2) en installeer de APP volgens de aanwijzingen.

Opmerking: Zoek en installeer voor het IOS-besturingssysteem de APP met de naam "WifiClock" in de App Store.



WifiClock

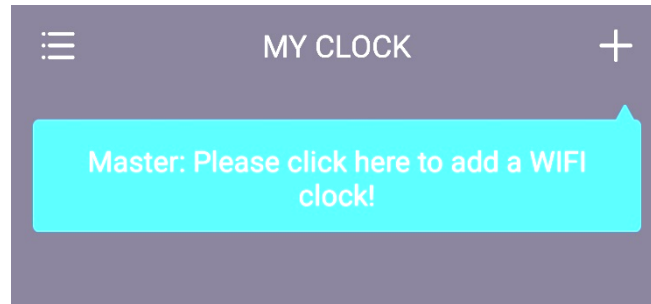
Afb1



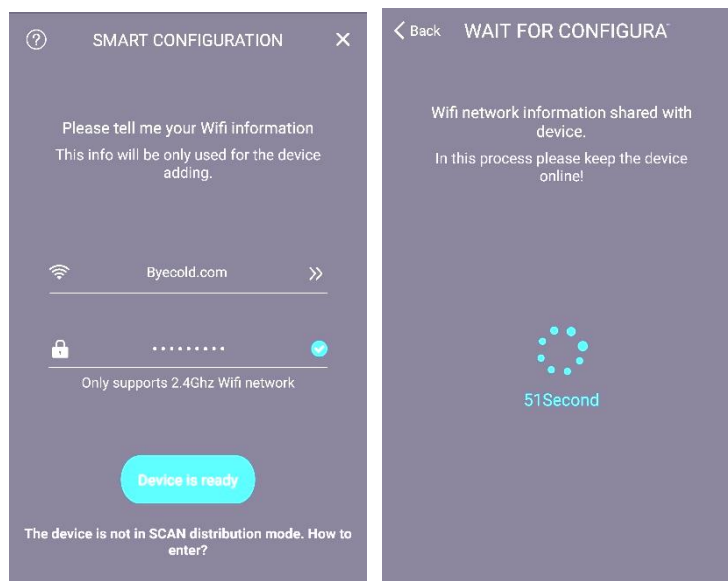
Afb2

4. Nadat de installatie is gelukt, zoekt u het WifiClock-toepassingspictogram op het bureaublad van de mobiele telefoon en opent u het, zoals weergegeven in de onderstaande afbeelding (1).

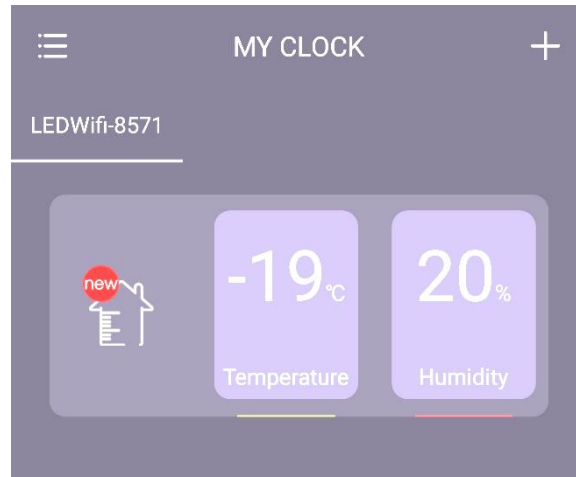
5. Na het openen van de app wordt de volgende weergegeven, klik om een WIFI-klok toe te voegen.



6. Selecteer vervolgens de WIFI-hotspot en voer het draadloze wachtwoord in. Het scherm geeft de configuratie weer, wacht ongeveer 60 seconden, terwijl het spiegelscherm JOIN weergeeft en vervolgens PAIR is ingesteld.



7. Nadat het koppelen is gelukt, wordt de volgende weergegeven. Een mobiele telefoon kan meerdere WIFI-klokterminals toevoegen



8. Voor elk wifi-klokapparaat kunt u de volgende instellingen maken.

1) Basisinstelling: U kunt het geluid van de schakelknop instellen. Dit knopgeluid verwijst naar het zoemen van de zoemer in de spiegel wanneer de telefoon wordt bediend. 24 uur/12 uur weergave selectie; selectie van dag- en maandmodus; selectie temperatuureenheid; helderheidsaanpassing van de digitale buisweergave op de spiegel.

2) Alarminstelling: gebruikers kunnen verschillende alarmgroepen instellen via de mobiele telefoon. Tot die tijd klinkt het zoemeralarm in de spiegel.

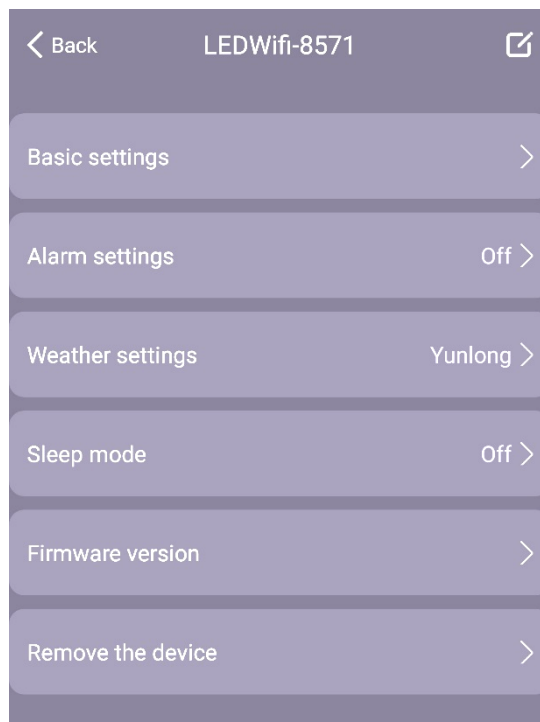
3) Weerinstelling: Nadat het weer-scrollscrem is ingeschakeld, zal het scherm het weer van de dag en morgen (d2) scrollen; de gebiedsinstelling wordt gebruikt om het gebied te selecteren waar het weer moet worden weergegeven. De standaardwaarde is automatisch ingesteld op het lokale gebied waar het netwerk-IP thuishoort. Als de automatische positionering niet succesvol is, moet u het gebied handmatig instellen; serverselectie betekent dat als de gebruiker merkt dat het weergegeven weer behoorlijk afwijkt van het werkelijke weer, u een andere server kunt vervangen om een nauwkeuriger weerweergave te krijgen; de weerselectie van vandaag verwijst naar het realtime weer of de totale voorspelling van de dag op het scherm.

Opmerking: de weersinformatiebron van deze APP-applicatie is van internet en het kan zijn dat de weersupdate niet op tijd is.



Quality Heating

- 4) Slaapmodus: verwijst naar het instellen van de timing van de digitale lichtschermdweergave, het schermstelsel vermindert automatisch de helderheid tijdens de slaap, om het doel te bereiken dat energiebesparing de slaap van de gebruiker niet beïnvloedt;
- 5) Firmwareversie: verwijst naar de huidige softwareversie, indien nodig zal het systeem de versie automatisch bijwerken;
- 6) Apparaat verwijderen: verwijst naar de mobiele telefoon is niet langer verbonden met het apparaat, na het verwijderen moet u de verbinding opnieuw starten.
- 7) Wanneer de WIFI-hotspot is vervangen, moet u het apparaat opnieuw opstarten om opnieuw verbinding te maken. De specifieke operatie is om de totale voeding drie keer of meer af te sluiten. Elke keer dat je wordt aangezet, moet het "geklets" in de spiegel worden gehoord voordat de volgende keer wordt uitgeschakeld. Dubbelklik na drie of meer uitschakelingen op de aanraakschakelaar om het scherm in te schakelen. De SCAN-status wordt weergegeven en ingesteld door de mobiele telefoon.





8) Het apparaat geeft 11 verschillende pictogrammen weer, waaronder zonnig, bewolkt, bewolkt, lichte regen, zware regen, onweer, regen, lichte sneeuw, zware sneeuwval, ijzel en nevel/mist. De pictogrammen worden weergegeven in de volgende tabel:

Weather	Icon	Weather	Icon
Sunny		Shower	
Overcast/Cloudy		Light snow	
Cloudy to clear		Heavy snow	
Light rain		Sleet	
Heavy rain		Foggy	
Thunderstorm		Unknown	



Storingen oplossen

Het apparaat is tijdens de productie meerdere keren op goede werking gecontroleerd. Mocht er toch een storing optreden, controleer dan het apparaat aan de hand van de volgende lijst.

Probleem	Reden	Oplossing
De aanraakknop licht niet op	Het apparaat start niet	Controleer de stroomaansluiting
Het apparaat maakt geluiden na het inschakelen	Sommige onderdelen zitten los door transport	Het is een normaal proces. Er zijn geen maatregelen nodig.
Het oppervlak puilt een beetje uit	Het materiaal zet uit door verhitting	Het is een normaal proces. Er zijn geen maatregelen nodig.
Binnentemperatuur / vochtigheid worden onnauwkeurig weergegeven	De sensor is misschien bedekt	Zorg ervoor dat de sensor op de juiste positie is geplaatst en mag niet worden bedekt of aangeraakt door andere materialen.
Het apparaat kan geen verbinding maken met WIFI	Wifi-signaal is slecht of netwerkstoringen	Start de router en het apparaat opnieuw op.
Het realtime weer wordt onnauwkeurig weergegeven	weergegevens worden niet bijgewerkt	Verbind een andere server in je APP.
Weergavecode Err	Het apparaat kan geen verbinding maken met het geconfigureerde netwerk en de vorige gegevens zijn al verlopen.	Start uw router opnieuw op, zorg ervoor dat de wifi-signaalsterkte zo goed als genoeg is
Weergavecode 05	De geconfigureerde router is verbonden met te veel apparaten	Vervang een andere router of verminder aangesloten apparaten.
Weergavecode 201	Het geconfigureerde netwerk is onbereikbaar of . WIFI-hotspot is vervangen	Zorg ervoor dat het apparaat, de wifi-router en de smartphone dicht bij elkaar staan. Raadpleeg stap 8-(7).



ONDERHOUD EN SERVICE

Onderhoud:

De smart spiegels zijn onderhoudsvrij.

Schoonmaken:

Zorg ervoor dat de spiegel schoon en stofvrij is voordat u hanteert.

- Wacht altijd tot de spiegel afgekoeld is voor u begint met schoonmaken.
- Gebruik een vochtige doek met een mild reinigingsmiddel om de spiegel schoon te maken.
- Dompel de spiegel nooit onder in water en zorg ervoor dat er geen vocht in de behuizing kan komen.
- Bescherm de elektrische spiegel tegen vocht en vloeistoffen.
- Gebruik geen agressieve reinigingsmiddelen of reinigingsmiddelen op alcoholbasis.
- Droog de behuizing na het schoonmaken.
- Als u dit artikel wilt weggooien, gooi het dan niet bij het huisvuil. Gebruikte elektrische en elektronische apparatuur en batterijen moeten apart worden ingezameld.



TECHNISCHE DATA EN BESCHIKBARE MODELLEN

Verwarmingselement

Temperatuur	90°C tot 110°C
Oververhittingsbeveiliging	Ja
Lengte aansluitsnoer	1.80 meter
Certificaten	CE, TUV, ROHS

Productvarianties

Serie	Materiaal	IP	Montage	Lengte	Hoogte	Diepte	Vermogen
Smart spiegel	Glas Aluminium	44	Wand	60 cm 80 cm 100 cm 120 cm	60 cm	4.7 cm	200 Watt 250 Watt 350 Watt 500 Watt

ONDERSTEUNING

Neem voor ondersteuning contact op met uw installateur of verkooppunt