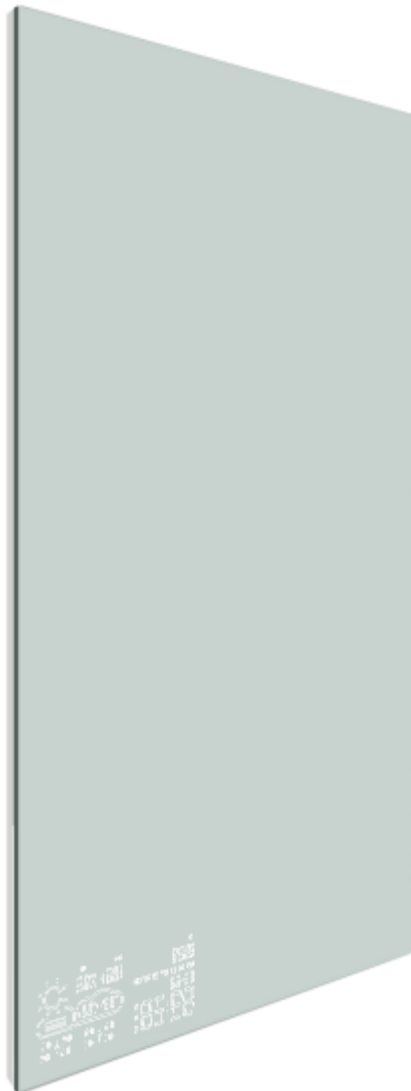




Smart spiegel



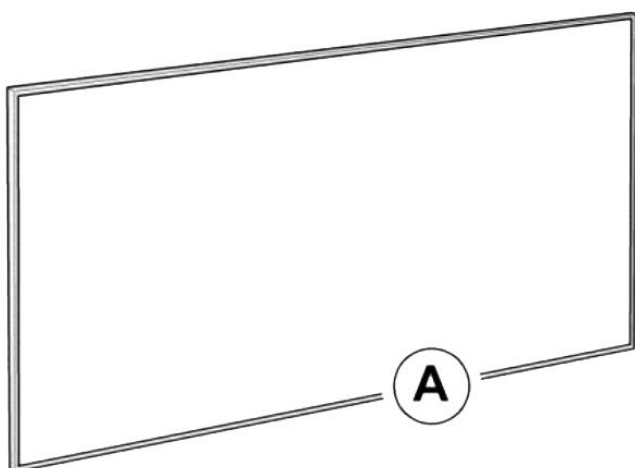


Lezen voor gebruik

Bedankt voor de aanschaf van dit slimme product. Lees de instructies zorgvuldig voordat u probeert het product te installeren, te bedienen of te onderhouden.

Specificaties

Leveringsomvang



B



C



D



E



- a. Smart spiegel
- b. Schroef 4x
- c. Plug 4x
- d. Boorsjabloon 1x
- e. Handleiding



Product introductie

Deze slimme spiegel is een badkamerwandspiegel met enkele gebruiksfuncties, waaronder het weergeven van weer/kalender/temperatuur en vochtigheid, ledverlichting. Gebruikers kunnen het product met verschillende functies selecteren op basis van de verschillende behoeften. Negeer de bijbehorende gebruiksaanwijzingen in dit boekje als u bepaalde functies niet hebt geabonneerd.

Veiligheidsvoorschriften

Lees deze handleiding aandachtig door voordat u het apparaat in gebruik neemt of gebruikt. Bewaar de handleiding altijd in de directe omgeving van het apparaat of de plaats van gebruik!



Waarschuwing

Monteer geen apparaten aan het plafond die alleen voor wandmontage zijn ontworpen! Anders kan het verbranding, brand en vallen veroorzaken!



Waarschuwing

Dit apparaat kan worden gebruikt door kinderen van 8 jaar en ouder en personen met verminderde fysieke, zintuiglijke of mentale vermogens of gebrek aan ervaring en kennis als ze onder toezicht staan of instructies hebben gekregen over het veilige gebruik van het apparaat en de gevaren begrijpen betrokken. Kinderen mogen niet met het apparaat spelen. Reiniging en gebruikersonderhoud mogen niet door kinderen zonder toezicht worden uitgevoerd.



Waarschuwing

Gebruik het apparaat niet in kleine ruimtes als er personen aanwezig zijn die niet zelfstandig de ruimte kunnen verlaten, of niet onder toezicht staan.



Waarschuwing

Kinderen jonger dan 3 jaar moeten uit de buurt worden gehouden, tenzij ze onder voortdurend toezicht staan. Kinderen van 3 jaar en jonger dan 8 jaar mogen het apparaat alleen in-/uitschakelen als het is geplaatst of geïnstalleerd in de beoogde normale bedrijfspositie en onder toezicht staat of instructies heeft gekregen over het veilige gebruik van het apparaat en de gevaren begrijpen. Kinderen van 3 jaar en jonger dan 8 jaar mogen het apparaat niet aansluiten, regelen en reinigen of gebruikersonderhoud uitvoeren.



Waarschuwing

Sommige onderdelen van dit product kunnen erg heet worden en brandwonden veroorzaken. Bijzondere aandacht moet worden geschonken aan de aanwezigheid van kinderen en kwetsbare mensen. Het is gevaarlijk om dit product dichtbij gordijnen en andere brandbare materialen te installeren. Om de mogelijkheid van brandwonden te voorkomen, moeten de volgende mensen veel voorzichtiger zijn bij het gebruik van de kachels: baby's en kinderen, mensen met een gevoelige huid, ouderen, zieken, mensen die dronken zijn, mensen die slaappillen slikken.

- Verwijder alle blauwe beschermfolies (zowel aan de voorkant als aan de achterkant) voor gebruik.
- Zorg ervoor dat de gebruiksspanning overeenkomt met de lokale spanning en dat de voeding strikt in overeenstemming is met IEC, links is nuldraad en rechts is stroomdraad en ook goed geaard.
- De apparaten zullen meer stroom verbruiken dan kleine apparaten, dus een apart 5A stopcontact is vereist.
- Gebruik het apparaat niet in explosiegevaarlijke ruimtes.
- Gebruik het apparaat niet in een agressieve atmosfeer.
- Zet het apparaat rechtop en stabiel neer.
- Laat het apparaat na een natte reiniging drogen. Gebruik het niet als het nat is.



- Gebruik het apparaat niet met natte of vochtige handen.
- Stel het apparaat niet bloot aan direct spuitend water.
- Steek nooit voorwerpen of ledematen in het apparaat.
- Bedek of vervoer het apparaat niet tijdens het gebruik.
- Ga niet op het apparaat zitten.
- Dit apparaat is geen speelgoed! Buiten bereik van kinderen en dieren houden. Laat het apparaat tijdens het gebruik niet onbeheerd achter.
- Controleer accessoires en aansluitonderdelen voor elk gebruik van het apparaat op eventuele beschadigingen. Gebruik geen defecte apparaten of apparaat onderdelen.
- Zorg ervoor dat alle elektrische kabels buiten het apparaat zijn beschermd tegen schade (bijv. veroorzaakt door dieren). Gebruik het apparaat nooit als elektrische kabels of de stroomaansluiting beschadigd zijn!
- De elektrische aansluiting moet voldoen aan de specificaties in het hoofdstuk 'Technische Gegevens'.
- Steek de stekker in een goed beveiligd stopcontact.
- Gebruik het apparaat niet wanneer het stopcontact overbelast is.
- Houd bij het kiezen van verlengstukken van de voedingskabel rekening met de stroomtoevoer, de kabellengte en het beoogde gebruik van het apparaat. Rol verlengkabels volledig uit. Vermijd elektrische overbelasting.
- Trek de netstekker uit het stopcontact voordat u onderhouds-, verzorgings- of reparatiewerkzaamheden aan het apparaat uitvoert. Houd daarbij de stekker vast.
- Schakel het apparaat uit en trek de stekker uit het stopcontact als het apparaat niet in gebruik is.
- Gebruik het apparaat in geen geval als u beschadigingen aan de stekker of het netsnoer constateert. Als het netsnoer beschadigd is, moet



het worden vervangen door de fabrikant, zijn servicevertegenwoordiger of gelijkaardig gekwalificeerde personen om gevaar te voorkomen.

Defecte stroomkabels vormen een ernstig gezondheidsrisico.

- Houd bij de installatie van het apparaat rekening met de minimale afstanden tot muren en andere objecten, evenals de opslag- en gebruiksvoorwaarden die zijn vermeld in het hoofdstuk 'Technische gegevens'.
- Boor nooit in het apparaat.
- Gebruik het apparaat niet als er schade is geconstateerd op het glas of het spiegeloppervlak.
- Plaats het apparaat niet op brandbare grond.
- Raak het oppervlak niet aan terwijl het apparaat in werking is om brandwonden te voorkomen.
- Laat het apparaat afkoelen voor transport- en/of onderhoudswerkzaamheden.
- Gebruik dit apparaat niet in de buurt van badkuipen, douchebakken, zwembaden of andere waterreservoirs. Gevaar voor elektrische schok!
- Het apparaat moet zo worden geplaatst dat de schakelaars en controllers niet kunnen worden aangeraakt door een persoon in een badkuip of douche.
- Gebruik dit apparaat niet in een kinderdagverblijf en badkamer.
- Plaats geen voorwerpen, b.v. kleding, op het apparaat.
- Gebruik het apparaat niet buitenshuis. Plaats het apparaat niet op natte of overstroomde grond.
- Haal de stekker niet uit het stopcontact door aan de kabel te trekken. Pak de stekker vast, niet de kabel om de stekker uit het stopcontact te halen.
- Rek de kabel niet uit en plaats de kabel niet onder spanning.



- Houd de kabel uit de buurt van verwarmde oppervlakken.
- Leid de kabel niet onder vloerbedekking. Bedek de kabel niet met vloerkleden, lopers of soortgelijke bekledingen. Leid de kabel niet onder meubels of apparaten door. Om struikelgevaar te voorkomen, dient u de kabel uit de buurt van verkeersgebieden te plaatsen, zodat er niet over kan worden gestruikeld.
- Niet gebruiken op zachte oppervlakken, zoals een bed, waar openingen verstopt kunnen raken.
- Houd brandbare materialen, zoals meubels, kussens, beddengoed, papieren, kleding en gordijnen, op ten minste 0,9 m (3 voet) van de voorkant van het apparaat en houd ze uit de buurt van de zijkanten en achterkant wanneer het apparaat is aangesloten.
- Als er een losse passing tussen de stekker en het stopcontact zit of als de stekker erg heet wordt, moet het stopcontact mogelijk worden vervangen. Raadpleeg een gekwalificeerde elektricien om het stopcontact te vervangen.
- Schakel alle bedieningselementen uit voordat u de stekker uit het stopcontact haalt. Trek de stekker uit het stopcontact voordat u gereedschap of accessoires aansluit.
- Laat het apparaat afkoelen voor transport- of onderhoudswerkzaamheden.
- Demonteer het apparaat niet zelf en vervang geen onderdelen, omdat dit mechanische storingen, elektrische schokken, brand of lichamelijk letsel kan veroorzaken.
- De garantie is niet van toepassing op de productfout veroorzaakt door particuliere demontage.



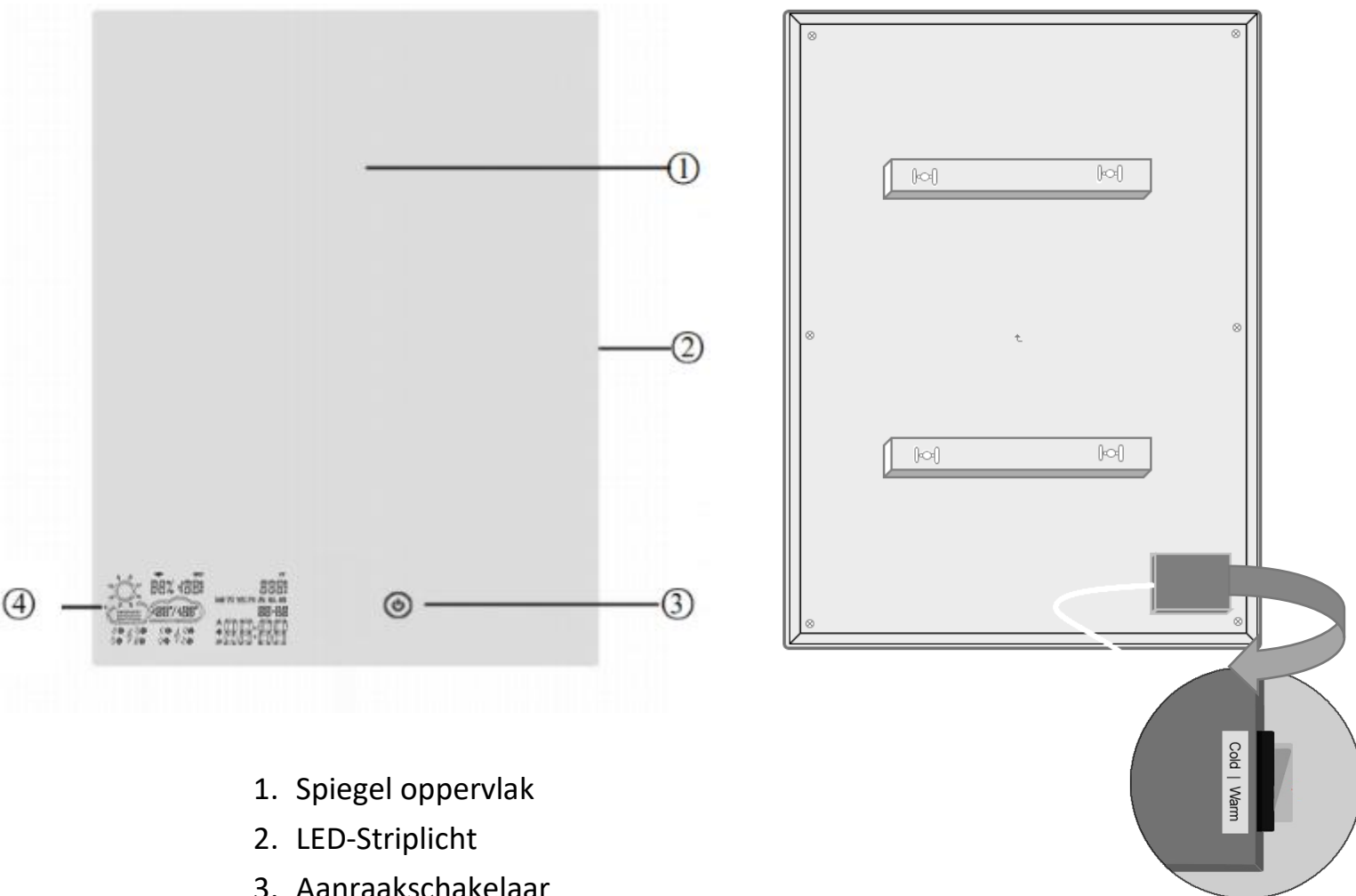
Product informatie

Model	BKD-G0606-WLH/D	BKD-G0806-WLH/D	BKD-G1006-WLH/D	BKD-G1206-WLH/D
Afmeting	600*600mm	600*800mm	600*1000mm	600*1200mm
Dikte (na installatie)	44mm	44mm	44mm	44mm
Netto gewicht	7.2KG	9.8KG	12.2KG	14.9KG
Nominale spanning	120V/60HZ voor Noord-Amerika/ of 220-240V/50HZ voor Europa, VK			
Stroom	210W/40W	260W/50W	360W/60W	520W/90W
Weer Display Module Vermogen	ongeveer 2W			
Materiaal	Spiegel + Aluminium			

Notitie: Verwarmings- en Ontwasemingsfuncties moeten elkaar wederzijds uitsluiten.



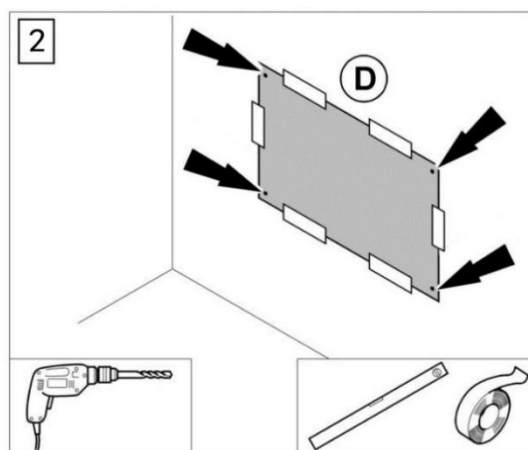
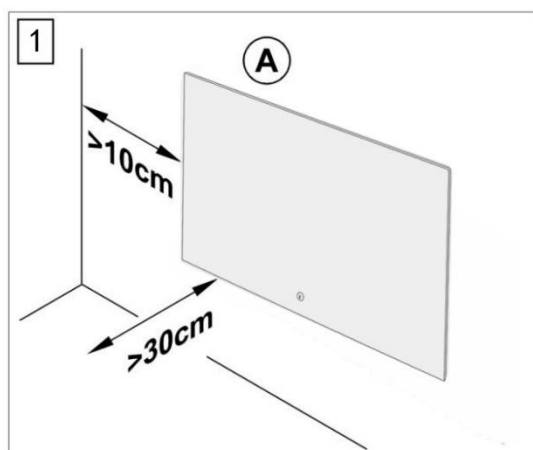
Structuur



1. Spiegel oppervlak
2. LED-Striplicht
3. Aanraakschakelaar
4. Scherm weergave (Zichtbaar bij dubbelklikken)
5. Montagebeugels
6. Schakelaar voor LED helderheid (*Optioneel*)

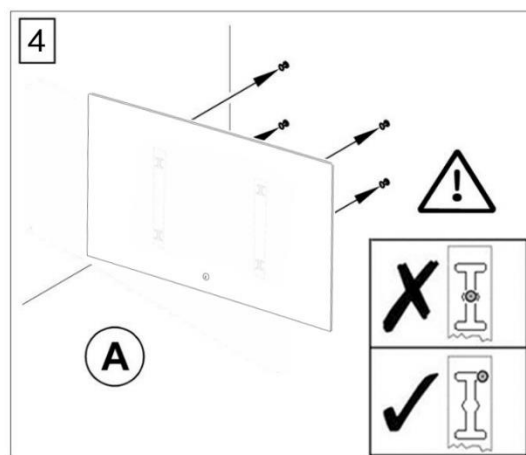
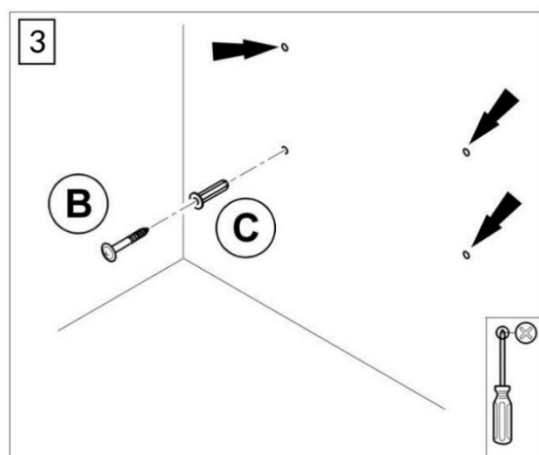


Installatie



(1) Kies de montagepositie, houd de vereiste minimumafstanden aan.

(2) Markeer de posities voor de boorgaten op de boorsjabloon (D) als er geen bestaande markeringen zijn. Plak het boorsjabloon op de muur.



(3) Boor de gaten. Steek de schroeven in de pluggen en draai de schroeven vast. De schroeven moeten ongeveer 1,5 cm uit de pluggen steken.

(4) Scheur de beschermfolie aan de achterkant af, hang de spiegel (A) aan de schroeven en beweeg deze in één richting.

Notitie: scheur de beschermfolie aan de voor- en achterkant af zodra u het apparaat in gebruik neemt.



Werking

Begin

1. Controleer of het netsnoer intact is.
2. Controleer of de voedingsspanning consistent is. (Het stopcontact moet een aardingsklem hebben en goede aardingsprestaties hebben)
3. Controleer of de stekker en het stopcontact van het netsnoer op elkaar zijn afgestemd, en het stopcontact is bestand tegen de minimale circuitvereiste. Zo niet, dan kan het niet worden gebruikt om ongelukken te voorkomen.

Bediening

1. Steek de stekker in het stopcontact, de achtergrondverlichting van de aanraakknop staat nu in de actieve status (wit verlicht).



Klik 1x op de aanraakknop, de omringende LED licht op;
Nog een keer klikken, en het lampje gaat uit. *(Als de LED-verlichting niet is geselecteerd bij het bestellen, klik op de aanraakknop is ongeldig)*

Opmerking: een bijgewerkt item heeft twee helderheidsmodi, u kunt overschakelen naar 3000K of 6000K door op de schakelaar op de blackbox aan de achterkant van de spiegel te drukken *(rechter foto)*.

☛ **Versnelling "I" voor koud licht; Versnelling "II" voor warm licht;**

Gear "O" voor uitschakelen (Enkele klik is ongeldig wanneer schakelaar op "O" staat) Dubbelklik op de aanraakknop, het weer-display is ingeschakeld; Dubbelklik nogmaals om te sluiten. *(Als de weer-functionaliteit niet is geselecteerd bij het bestellen, dubbelklik op de aanraakknop is ongeldig)*



Opmerking: de weer-weergave moet vooraf worden geconfigureerd, lees hiervoor de volgende instructie.

Druk lang op de aanraakknop om de verwarmings- of ontwarmingsfunctie in te schakelen, de witte achtergrondverlichting van de aanraakknop verandert in blauw; Druk nogmaals lang om het verwarmen/ ontwarmen uit te schakelen. *(Als de functie van verwarming of ontwarming niet is geselecteerd bij het bestellen, is lang indrukken van de aanraakknop ongeldig)*

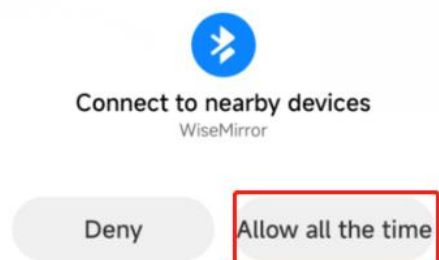
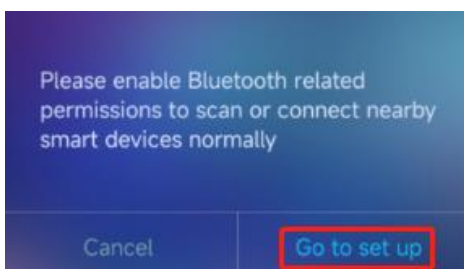
WIFI

1. Zorg ervoor dat uw router, telefoon en de spiegel zo dicht mogelijk bij elkaar zijn tijdens het proces van WIFI-verbinding; Zorg ervoor dat de spiegel na montage een goede wifi-dekking kan krijgen; en **Zorg ervoor dat de smartphone altijd verbonden is met het 2,4 Ghz WIFI-netwerk tijdens het volgende configuratieproces.**

Voor Android-gebruikers, zoek de "WiseMirror" -app in Google Play Market, download en installeer deze op een mobiele telefoon.

Zoek en installeer voor een IOS-systeem de APP met de naam "WiseMirror" in de App Store.

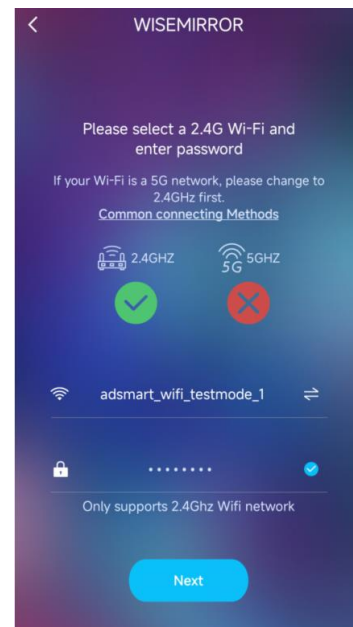
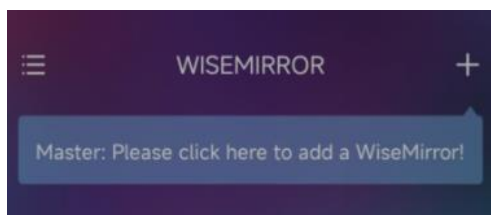
2. Nadat de app met succes is geïnstalleerd, klikt u op de WiseMirror-app zoals weergegeven in de bovenstaande afbeelding en schakelt u Bluetooth en GPS enz. gerelateerde machtigingen in volgens de pop-upherinneringen.



3. Zodra de autorisatie is voltooid, wordt de volgende interface weergegeven



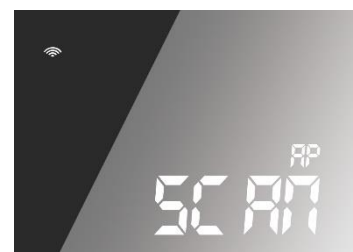
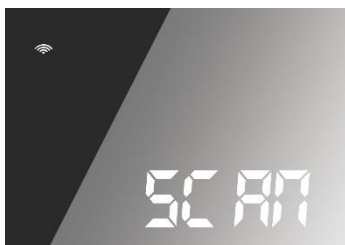
4. op de app, klik op + om een WiseMirror toe te voegen. Voer in de volgende interface het wachtwoord van uw 2,4 Ghz-netwerk in (*Als uw telefoon bij stap 1 al verbinding heeft gemaakt met een 2,4 Ghz-thuis-wifi, zal deze dit netwerk automatisch opnemen in deze interface, u hoeft alleen het wachtwoord in te voeren; als uw telefoon geen verbinding heeft gemaakt met een 2,4 Ghz-thuiswif of aangesloten op een 5Ghz-netwerk, maak eerst verbinding of verander naar een 2,4Ghz-netwerk door de instructies op de interface te volgen.*)



- 1) Controleer de status van de spiegelweergave om te zien of deze SCAN of AP SCAN weergeeft, zoals hieronder weergegeven;

2) SCAN

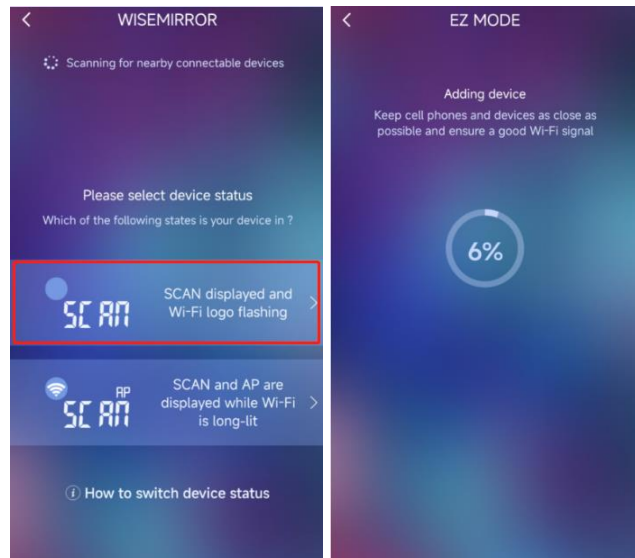
2) SCAN^{AP}



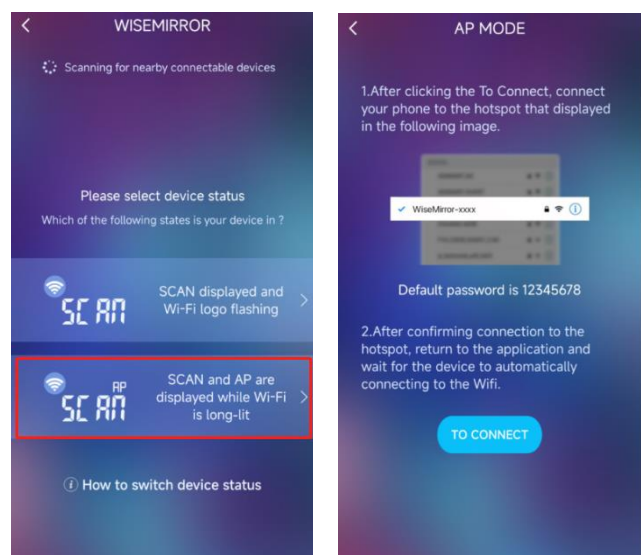
5. 1) Als het spiegelbeeldscherm SCAN toont, selecteer dan SCAN (SCAN

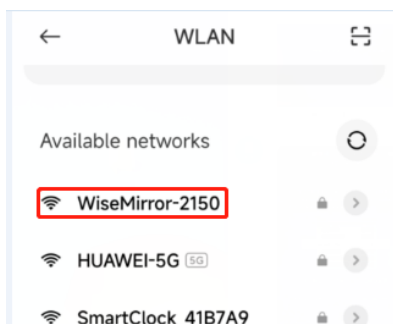


weergegeven en het Wi-Fi-logo knippert) zoals hieronder weergegeven om naar EZ MODE te gaan voor het toevoegen van een apparaat. Het apparaat zal automatisch worden toegevoegd in de volgende interface. Het spiegelscherm zal tijdens dit proces beurtelings SCAN- JOIN- PAIR weergeven, ongeveer 120 seconden wachtend om te voltooien.



- Als het spiegelbeeldscherm AP SCAN toont, selecteer dan AP SCAN (SCAN en AP worden weergegeven terwijl Wi-Fi lang verlicht is) zoals hieronder weergegeven om naar AP-MODUS te gaan. **Klik in de volgende interface op VERBINDEN te gaan om naar Instellingen te gaan**, verbind uw telefoon met de hotspot die wordt weergegeven als "WiseMirror-xxxx" in de W-LAN-lijst. En voer het standaardwachtwoord 12345678 in om verbinding te maken, keer dan terug naar deze app en wacht op de WIFI-verbinding. Het spiegelscherm zal tijdens het configuratieproces beurtelings APSCAN- APJOIN-APPAIR weergeven.

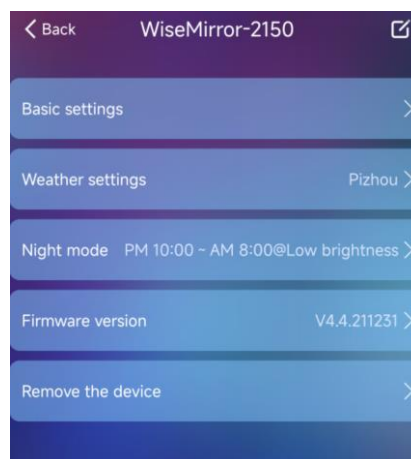




DEFAULT
PASSWORD:
12345678



7. Na een succesvolle koppeling worden de volgende interfaces weergegeven in respectievelijk de App en het weergavescherm van de spiegel.



8. Voor elk wifi-klokapparaat kunt u de volgende instellingen doen.

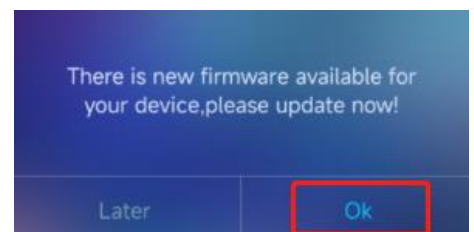
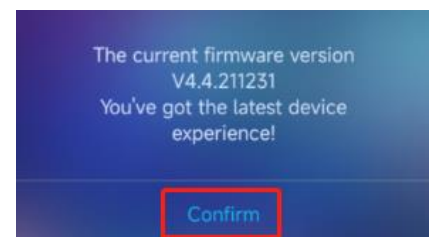
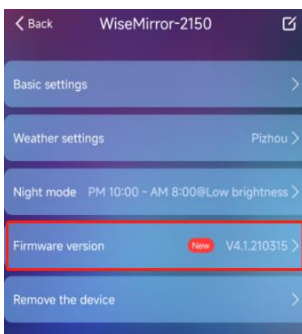
1) Basisinstellingen: u kunt de weergaveselectie van 24 uur/ 12 uur instellen; selectie van dag- en maandmodus; selectie temperatuureenheid; helderheidsaanpassing van de digitale buisweergave op de spiegel.

2) Weerinstellingen: Weer voor twee dagen -- Nadat het weer-scrollscherm is ingeschakeld, zal het scherm het weer van de dag en morgen (d2) scrollen; Regionale instellingen worden gebruikt om het gebied te selecteren waar het weer moet worden weergegeven. De standaardwaarde is automatisch ingesteld op het lokale gebied waar het netwerk-IP thuishoort. Als de automatische positionering niet is gelukt, moet u het gebied handmatig instellen; Serverselectie betekent dat als de gebruiker merkt dat het weergegeven weer behoorlijk afwijkt van het werkelijke weer, u de server kunt vervangen om een nauwkeuriger weerbeeld te krijgen.

Opmerking: de weersinformatiebron van deze applicatie is afkomstig van het internet en wordt mogelijk niet op tijd bijgewerkt.

4) Nachtmodus: verwijst naar het instellen van de timing van de digitale lichtschermsweergave, het schermstelsel vermindert automatisch de helderheid tijdens de slaap.

5) Firmwareversie: verwijst naar de huidige softwareversie, volg indien nodig de onderstaande stappen:





6) Het apparaat verwijderen: verwijst naar de mogelijkheid dat de mobiele telefoon niet langer is verbonden met het apparaat. Na het verwijderen moet u de verbinding opnieuw starten.

Belangrijke opmerking: als de wifi van thuis of het wifi-wachtwoord verandert, moet u het apparaat opnieuw opstarten om opnieuw verbinding te maken. De specifieke handeling is om de spiegel drie keer los te koppelen en aan te sluiten op de stroombron. Na drie keer uitschakelen wordt de SCAN-status weergegeven op het spiegeldisplay. Gebruikers kunnen de spiegel opnieuw verbinden in de WiseMirror-app.

Weer

Het toestel geeft 11 verschillende iconen weer, waaronder zonnig, bewolkt, bewolkt, lichte regen, zware regen, onweer, bui, lichte sneeuw, zware sneeuw, ijzel en nevel/mist. De pictogrammen zijn weergegeven in de volgende tabel:

Weather	Icon	Weather	Icon
Sunny		Shower	
Overcast/Cloudy		Light snow	
Cloudy to clear		Heavy snow	
Light rain		Sleet	
Heavy rain		Foggy	
Thunderstorm		Unknown	



Onderhoud

- Het apparaat moet worden uitgeschakeld en de stekker uit het stopcontact worden gehaald voordat u het regelmatig schoonmaakt. Anders kan dit een elektrische schok veroorzaken..
- Het apparaat heeft alleen uitwendige reiniging en regelmatig onderhoud nodig.
- Gebruik wat medicinale alcohol om het oppervlak schoon te maken met een vochtige zachte doek. Reinig het nooit onder stromend water. Gebruik geen verdunner, toluen, benzeen, zure/alcoholische reinigingsmiddelen of chemische kleding op het apparaat.
- Verpak het na regelmatig onderhoud en reiniging goed in de originele verpakking en plaats het vervolgens in een droge en koele omgeving voor opslag.
- Wind de kabel op en houd deze droog wanneer het apparaat niet in gebruik is.



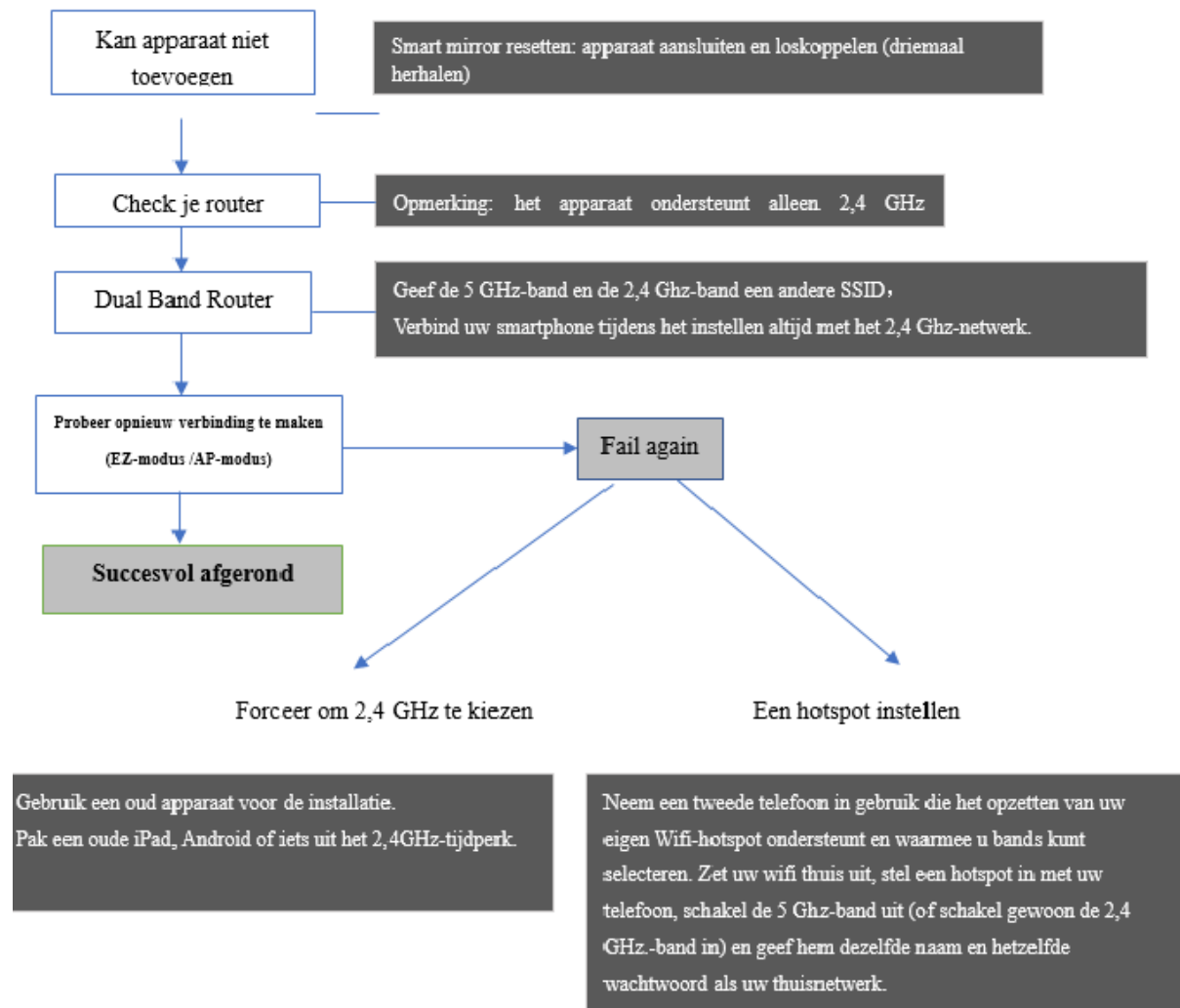
Probleem oplossing

Het apparaat is tijdens de productie meerdere keren op goede werking gecontroleerd. Mocht er toch een storing optreden, controleer dan het apparaat aan de hand van de volgende lijst.

Probleem	Reden	Meeteenheid
De aanraakknop licht niet op.	Het apparaat gaat niet aan.	1 (Controleer de stroomaansluiting) 2) Gebruik vingerafdrukken in plaats van vingertoppen
Het oppervlak puilt een beetje uit.	Het materiaal zet uit door verhitting.	Het is een normaal proces. Er zijn geen maatregelen nodig.
Binnentemperatuur wordt onnauwkeurig weergegeven.	De sensor is misschien bedekt	Zorg ervoor dat de sensor op de juiste positie wordt geplaatst, niet bedekt of aangeraakt wordt door andere materialen.
Het apparaat kan geen verbinding maken met WIFI.	Wifi-sigitaal is slecht of er zijn netwerkstoringen.	Start de router en het apparaat opnieuw op.
Het realtime weer wordt onnauwkeurig weergegeven.	Weergegevens worden niet bijgewerkt.	Verbind een andere server in je mobiele app.
Weergavecode Err	Het apparaat kan geen verbinding maken met het geconfigureerde netwerk en de vorige gegevens zijn al verlopen.	Start uw router opnieuw op, zorg ervoor dat de wifi-sigitaalsterkte goed is of verbind de spiegel opnieuw met wifi door de spiegel drie keer aan of uit te zetten.



Volg de onderstaande stappen om problemen met de wifi-verbinding te diagnosticeren:



Belangrijke aantekeningen :

- Tijdens het verbinden moeten routers, telefoons en apparaten zo dicht mogelijk bij elkaar staan.*
- Het apparaat ondersteunt alleen 2,4 Ghz wifi-netwerk, uw smartphone moet tijdens het instellen verbinding maken met het 2,4 Ghz-netwerk. Soms zal het 5 Ghz-netwerk de verbinding beïnvloeden vanwege frequentie-interferentie. De beste manier is dus om de SSID tijdens het instellen te scheiden.*



Weggoien



Het pictogram met de doorgestreepte afvalbak op afgedankte elektrische of elektronische apparatuur geeft aan dat deze apparatuur aan het einde van zijn levensduur niet met het huisvuil mag worden weggegooid. In uw buurt vindt u

inzamelpunten voor het gratis inleveren van afgedankte elektrische en elektronische apparatuur. De adressen kunt u opvragen bij uw gemeente of gemeente.

De gescheiden inzameling van afgedankte elektrische en elektronische apparatuur is bedoeld om hergebruik, recycling en andere vormen van terugwinning van afgedankte apparatuur mogelijk te maken en om negatieve effecten voor het milieu en de menselijke gezondheid te voorkomen die worden veroorzaakt door de verwijdering van gevaarlijke stoffen die mogelijk in de apparatuur.



Garantie Kaart

NAAM:.....

TEL:.....

TOEVOEGEN:.....

MODEL:.....

ORDER NUMMER:.....

DATUM:.....

Foutbeschrijving:.....

BEDANKT VOOR DE AANKOOP VAN DIT APPARAAT.

Klanten kunnen contact met ons opnemen voor reparatie of vervanging van uw apparaat als het binnen 1 jaar na aankoop of levering defect blijkt te zijn vanwege defecte materialen, vakmanschap of functie. Wij garanderen geen reparatie of vervanging van een product wanneer een defect het gevolg is van:

- Schade veroorzaakt door het niet uitvoeren van het aanbevolen onderhoud aan het apparaat.
- Onopzettelijke schade, storingen veroorzaakt door nalatig gebruik of onderhoud, verkeerd gebruik, verwaarlozing, onzorgvuldige bediening of behandeling van het apparaat die niet in overeenstemming is met onze bedieningshandleiding.
- Gebruik van het apparaat voor iets anders dan normale huishoudelijke doeleinden.
- Verkeerde installatie.
- Reparaties of wijzigingen uitgevoerd door andere partijen dan verkoper of diens bevoegde agenten. Als u twijfelt over wat onder uw garantie valt, neem dan contact met ons op.