

# Onderhouds- en gebruiksaanwijzing

voor uw SieMatic keuken

# **SieMatic**



## Dank u voor uw vertrouwen!

Bij SieMatic in Löhne/Westfalen produceren wij al sinds 1929 hoogwaardige keukens. En als onze klant hecht u ook veel waarde aan de kwaliteit van uw meubelen. Om aan onze gedeelde hoge verwachtingen te voldoen, beschikken wij over een eigen testlaboratorium en laten wij onze producten en processen ook regelmatig door onafhankelijke instituten testen.



Daarom hebben onze keukenmeubelen het RAL-keurmerk „Gouden M“ gekregen. Het „Gouden M“-keurmerk is een onderscheiding voor geteste meubelen die moeten voldoen aan strenge criteria op het gebied van kwaliteit, veiligheid en gezondheids-/milieubescherming. De „Gouden M“ wordt toegekend door de Duitse Vereniging voor Meubelkwaliteit (DGM). DGM, die als de RAL-kwaliteitsvereniging een belangrijke taak heeft: de kwaliteit van meubelen waarborgen en de consumentenbescherming intensiveren. SieMatic is al vele jaren lid van de Duitse Vereniging voor Meubelkwaliteit (DGM) en moet aan zeer hoge eisen voldoen voor de toekenning van het keurmerk. Elk jaar worden de SieMatic productieprocessen en producten onderworpen aan uitgebreide tests door neutrale testinstituten.



SieMatic keukenmeubelen zijn ook voorzien van het GS-keurmerk „Geteste veiligheid“. Sinds 1977 is het GS-merkteken het enige merkteken in Europa voor de vrijwillige toepassing van wettelijk geregelde productveiligheid. De „GS“ certificeert dat een SieMatic keuken voldoet aan de eisen van de productveiligheidswet (ProdSG).



Het geïntegreerde kwaliteits- en milieumanagementsysteem van SieMatic is gecertificeerd volgens de internationale normen DIN EN ISO 9001 (kwaliteitsmanagement) en DIN EN ISO 14001 (milieumanagement). Dit garandeert dat onze interne bedrijfsprocessen voldoen aan de internationale norm voor kwaliteits- en milieubeheer.

Dus u hebt een goede keuze gemaakt: Met uw nieuwe SieMatic keuken heeft u gekozen voor een product dat voldoet aan de hoogste eisen op het gebied van kwaliteit, veiligheid, milieu en gezondheid.

Het plezier van een SieMatic zal bijzonder lang duren als u onze gebruiksaanwijzingen volgt, die wij hieronder voor u hebben samengesteld.

**Wij wensen u veel plezier met uw nieuwe SieMatic, elke dag en nog lang!**

## Beveiliging

Ook al voldoet uw SieMatic keuken aan alle wettelijke veiligheidsvoorschriften, toch zijn er gevarenbronnen waar u op bedacht moet zijn:

- Elektrische apparaten zoals kookplaten, ovens en kookgerei kunnen zeer heet worden. Er bestaat gevaar voor brandwonden of verbranding!
- Klim niet op of aan kasten, planken, enz. of het werkblad. Er is gevaar voor vallen!
- Kleppen, deuren, laden, uittrekelementen enz. kunnen knelpunten veroorzaken indien zij niet aan de daarvoor bestemde handgrepen of punten worden bediend.
- Laat in het bijzonder kinderen jonger dan 3 jaar niet zonder toezicht in de keuken.

Toevoegingen, verbouwingen en installatiewerkzaamheden aan uw SieMatic keuken mogen alleen worden uitgevoerd door vakkundige, opgeleide keukenmonteurs.

Uw SieMatic keuken is zeer belastbaar. Toch mogen bepaalde belastingsgrenzen niet worden overschreden. Draagvermogen met gelijkmatige verdeling van de belasting (tenzij anders vermeld op het meubel):

- Onderkasten/hoge kasten: 42 kg per legplank
- Hangelementen: 20 kg per plank, max. 80 kg per element
- Kast met glazen leggers: 20 kg per legbord
- Laden/uittrekelementen:

	Diepte -cm-	Breed -cm-	Totale belast- baarheid -kg-	belastbaar- heid belading -kg-
laden	35,4 - 61	30 - 120	40	26
	71	30 - 120	70	53
uittrekel- elementen	46	30 - 120	40	20
	56 - 61	30 - 60	40	25
	56 - 61	70 - 120	70	50
	71	30 - 120	70	46



## Algemene informatie Klimaat en vochtigheid

### Binnenklimaat / ventilatie / verwarming

Een optimaal ruimteklimaat is essentieel voor de gezondheid, het comfort en om schimmelvorming te voorkomen. Een verkeerd ruimteklimaat kan leiden tot storingen of zelfs schade aan uw SieMatic. Wij bevelen voor uw keuken temperaturen tussen 18 - 23° C en een relatieve vochtigheid van 40 - 60 % aan. Mensen voelen zich het in dit klimaat het prettigst, en dat geldt ook voor uw SieMatic. De keuken is vervaardigd voor zo'n leefruimte klimaat. SieMatic ondersteunt dus een gezond leven.

Zorg er door verwarming, ventilatie en zo nodig airconditioning voor dat de kamertemperatuur niet gedurende lange perioden onder 10° C of boven 35° C blijft en dat de relatieve vochtigheid tussen 30 en 70% blijft. Het is van essentieel belang om sterke schommelingen te vermijden, zoals die welke veroorzaakt worden door een nachtelijke airconditioning die uit staat maar overdag flink afkoelt.

Kortstondige overschrijdingen of onderschrijdingen, zoals die zich voordoen als gevolg van het weer, zijn niet kritisch, maar kunnen tijdelijke storingen veroorzaken; fronten kunnen bijvoorbeeld kromtrekken. Nadat het optimale klimaat is hersteld, nemen deze effecten weer af. Anderzijds zal een permanent verkeerd of sterk wisselend ruimteklimaat onvermijdelijk schade toebrengen aan uw keuken!

### Vochtigheid / Water / Licht

SieMatic keukens zijn uiterst duurzaam. Ondersteun dit door bepaalde voorzorgsmaatregelen te nemen om vroegtijdige veroudering te voorkomen.

Gebruik altijd de afzuigkap. Stel het in op een geschikt niveau voordat u begint met koken. Stel deze zo nodig bij en laat de afzuigkap na het koken nog enkele minuten draaien. Raadpleeg altijd de gebruiksaanwijzing van uw afzuigkap!

Vermijd stilstaand water op, op of onder uw keukenmeubilair. Gebruik nooit een stoomreiniger, zelfs niet in de keuken. Reinig de vloer alleen met een vochtige doek en veeg stilstaand water onmiddellijk van de vloer en alle oppervlakken.

Als gevolg van sterke UV-straling kan sommige materialen sneller doen verouderen. Zo moet u bijvoorbeeld delen van uw keuken die voortdurend aan de zon worden blootgesteld, beschermen met zonwering van textiel. Wij adviseren om voorwerpen (zoals messenblokken ed) die permanent op keukenoppervlakken zijn geplaatst, regelmatig te verplaatsen om schaduwvorming te voorkomen.

## Algemene informatie Klimaat en vochtigheid

### Stoomproducerende apparaten

Apparaten die stoom produceren, zoals waterkokers, koffiezetapparaten, enz. moeten zo worden geplaatst dat de opstijgende stoom niet kan condenseren op meubeloppervlakken. Gebruik dergelijke apparaten nooit in of onder kasten! Stijgende stoom veroorzaakt blijvende schade aan fronten en korpusen (risico op zwelling).

Open de vaatwasser nooit terwijl hij draait. Wacht na afloop van het programma ongeveer 20 minuten, zodat de stoom in het apparaat kan bezinken en kan opdrogen, alvorens het apparaat te openen. Raadpleeg altijd de gebruiksaanwijzing van uw afwasmachine.

Uit ovens, magnetrons en stoomkokers kan warmte en stoom ontsnappen tijdens het gebruik en wanneer de deur van het apparaat wordt geopend. Ter bescherming van de omringende meubeldelen de toesteldeuren slechts kort openen en het toestel nooit laten afkoelen door de toesteldeur te openen. Als er stoom of vocht condenseert op de omringende meubelonderdelen, veeg deze dan onmiddellijk droog.

## Bescherming van het oppervlak

Hoewel de oppervlakken van een SieMatic-keuken bestand zijn tegen de meeste spanningen en belastingen, zijn er toch grenzen:

Zet nooit hete pannen en dergelijke onbeschermd op een keukenoppervlak. Om brand- of hitteschade te voorkomen, dient u altijd een geschikte onderzetter te gebruiken.

Snijd nooit rechtstreeks op uw werkblad of een ander keukenoppervlak. Gebruik een geschikte snijplank om snijwonden en krassen te voorkomen. Dit zal ook uw hoogwaardige messen beschermen.

Sommige voedingsmiddelen (zoals rode bieten) zijn sterk gekleurd. Bewaar of verwerk ze nooit rechtstreeks op het keukenoppervlak, maar gebruik geschikt serviesgoed.

Voorwerpen van aardewerk, klei, terracotta, enz. zonder geglaazuurde bodem kunnen krassen veroorzaken wanneer zij over keukenoppervlakken worden geschoven.



## Reiniging / Onderhoud

Regelmatige onderhoudsreiniging is essentieel om de waarde van uw SieMatic keuken te behouden. Het helpt ook om uw keuken in een hygiënisch onberispelijke staat te houden.

Verwijder vuil zo snel mogelijk en laat het niet opdrogen. Gebruik helder water en een katoenen doek of een andere zachte, pluisvrije doek voor het schoonmaken. Gebruik altijd een schone doek, zodat er geen vuildeeltjes in het oppervlak kunnen wrijven of er krassen op kunnen komen. Veeg altijd met zachte bewegingen en zonder druk om krassen of glimmende plekken te voorkomen. Droog de oppervlakken vervolgens met een schone katoenen doek.

Gebruik geen schuurmiddelen, poetsmiddelen voor meubels, was of middelen die siliconen bevatten. Gebruik ook geen reinigingsmiddelen met huidverzorgingstoevoegingen, want die kunnen leiden tot moeilijk te verwijderen strepen. Agressieve reinigingsmiddelen zoals zure reinigers, middelen die nitro- en kunstharverduunners bevatten, nagellakverwijderaars, ovenreinigers, enz. kunnen de meubelopervlakken eveneens aantasten en beschadigen.

Let op de speciale reinigingsinstructies voor de verschillende meubelopervlakken hieronder.





### **SQ lakoppervlakken (hoogwaardige PUR gelakte oppervlakken aan alle zijden)**

#### SQ lakoppervlakken fluweelmat

##### **Basis schoonmaak:**

Voor de dagelijkse onderhoudsreiniging is helder water en in de handel verkrijgbaar huishoudelijk schoonmaakmiddel of afwasmiddel in een lage dosering voldoende. Alle gebruikelijke huishoudelijke schoonmaakdoeken of -lappen kunnen worden gebruikt. Wrijf de fronten onmiddellijk droog met een katoenen doek om strepen te voorkomen.

##### **Intensieve reiniging:**

Zoals bij alle fluweelmatte oppervlakken kunnen vet en vuil het poreuze oppervlak verstoppem. Verwijder hardnekkig vuil met keukenreinigers die verkrijgbaar zijn in gespecialiseerde winkels. Bij bijzonder hardnekkig vuil kunt u het proces zo nodig verschillende keren herhalen. Reinig het oppervlak langzaam en nooit met druk om geen glimmende plekken te veroorzaken.

#### SQ lak oppervlakken glanzend

##### **Basis schoonmaak:**

De verzorging van hoogglansfronten is lang niet zo omslachtig en ingewikkeld als meestal wordt aangenomen. Het gladde, hoogglanzende oppervlak zorgt ervoor dat vet en vuil zich slecht hechten en gemakkelijk kunnen worden verwijderd. Voor de dagelijkse onderhoudsreiniging zijn helder water en in de handel verkrijgbaar huishoudelijk schoonmaakmiddel of afwasmiddel in lage doses voldoende. Gebruik alleen zachte, schone poetsdoeken om krassen op het oppervlak te voorkomen.

##### **Intensieve reiniging:**

Gezien de hoge kwaliteit van dit oppervlak, moet het ook worden behandeld en gereinigd. Hardnekkig vuil kan het best worden verwijderd door de basisreinigingsprocedure enkele malen achter elkaar te herhalen.

### **SimiLaque oppervlakken fluweelmat (HPL-laminaat met lakachtig oppervlak)**

##### **Basis schoonmaak:**

Voor de dagelijkse onderhoudsreiniging zijn helder water en in de handel verkrijgbaar huishoudelijk schoonmaakmiddel of afwasmiddel in lage doses voldoende. Alle gebruikelijke huishoudelijke schoonmaakdoeken of -lappen kunnen worden gebruikt. Wrijf de fronten onmiddellijk droog met een katoenen doek om strepen te voorkomen.

##### **Intensieve reiniging:**

Zoals bij alle fluweelmatte oppervlakken kunnen vet en vuil het poreuze oppervlak verstoppem. Verwijder hardnekkig vuil met keukenreinigers die verkrijgbaar zijn in gespecialiseerde winkels. Bij bijzonder hardnekkig vuil kunt u op matte SimiLaque oppervlakken een bevochtigde vuilverwijderaar gebruiken om de betreffende plek zonder druk te reinigen.

## SmartLaque-oppervlakken (UV-uithardende acrylaatcoating van het oppervlak)

### SmartLaque oppervlakken fluweelmat

#### **Basis schoonmaak:**

Voor de dagelijkse onderhoudsreiniging is helder water en in de handel verkrijgbaar huishoudelijk schoonmaakmiddel of afwasmiddel in een lage dosering voldoende. Alle gebruikelijke huishoudelijke schoonmaakdoeken of -lappen kunnen worden gebruikt. Wrijf de fronten onmiddellijk droog met een katoenen doek om strepen te voorkomen.

#### **Intensieve reiniging:**

Zoals bij alle matte oppervlakken kunnen vet en vuil het poreuze oppervlak verstoppen. Hardnekkig vuil kan het best worden verwijderd door het basisreinigingsproces verschillende keren te herhalen. Reinig het oppervlak langzaam en nooit met druk om te voorkomen dat er glanzende plekken ontstaan.

### SmartLaque oppervlakken glanzend

#### **Basis schoonmaak:**

De verzorging van hoogglsfronten is lang niet zo omslachtig en ingewikkeld als meestal wordt aangenomen. Het gladde, hoogglanzende oppervlak zorgt ervoor dat vet en vuil zich slecht hechten en gemakkelijk kunnen worden verwijderd. Voor de dagelijkse onderhoudsreiniging is helder water en een standaard huishoudelijk schoonmaakmiddel of afwasmiddel in lage doses voldoende. Gebruik alleen zachte, schone poetsdoeken om krassen op het oppervlak te voorkomen.

#### **Intensieve reiniging:**

Gezien de hoge kwaliteit van dit oppervlak, moet het ook worden behandeld en gereinigd. Hardnekkig vuil kan het best worden verwijderd door de basisreinigingsprocedure enkele malen te herhalen.

## Kunststoffoppervlakken (unikleuren, houtdecors, metallic)

### Kunststoff-oppervlak mat

#### **Basis schoonmaak:**

Voor de dagelijkse onderhoudsreiniging is helder water en in de handel verkrijgbaar huishoudelijk schoonmaakmiddel of afwasmiddel in een lage dosering voldoende. Alle gebruikelijke huishoudelijke schoonmaakdoeken of -lappen kunnen worden gebruikt. Wrijf de fronten onmiddellijk droog met een katoenen doek om strepen te voorkomen. Veeg bij gestructureerde decors altijd in de richting van het decor om het best mogelijke reinigingseffect te bereiken.

#### **Intensieve reiniging:**

Verwijder hardnekkige vlekken met keukenreinigers die verkrijgbaar zijn in gespecialiseerde winkels. Voor bijzonder hardnekkige vlekken kunt u het proces verschillende keren herhalen.

## Metallic oppervlakken

### **Basis schoonmaak:**

Voor de dagelijkse onderhoudsreiniging is helder water en in de handel verkrijgbaar huishoudelijk schoonmaakmiddel of afwasmiddel in een lage dosering voldoende. Reinig het oppervlak door in de richting van de structuur te werken. Gebruik alleen zachte, schone poetsdoeken om krassen op het oppervlak te voorkomen.

### **Intensieve reiniging:**

Gezien de hoge kwaliteit van dit oppervlak, moet het ook worden behandeld en gereinigd. Hardnekkig vuil kan het best worden verwijderd door de basisreinigingsprocedure enkele malen te herhalen.

## **Keramische oppervlakken**

### **Basis schoonmaak:**

Keramische oppervlakken zijn uiterst gemakkelijk schoon te maken. Voor de dagelijkse onderhoudsreiniging volstaat helder water en een lage dosering van een standaard huishoudelijk schoonmaakmiddel of afwasmiddel. Alle gebruikelijke huishoudelijke schoonmaakdoeken of -lappen kunnen worden gebruikt.

### **Intensieve reiniging:**

Verwijder hardnekkige vlekken met keukenreinigers die verkrijgbaar zijn in gespecialiseerde winkels. Voor bijzonder hardnekkige vlekken kunt u het proces verschillende keren herhalen.

## **Houten oppervlakken**

### **Basis schoonmaak:**

Het dagelijks onderhoud van houten oppervlakken mag alleen met schoon water worden uitgevoerd. Alle gebruikelijke huishoudelijke schoonmaakdoeken of -lappen kunnen worden gebruikt. Alleen afnemen met een vochtige doek, vooraf goed uitwringen. Wrijf de fronten onmiddellijk droog met een katoenen doek om strepen te voorkomen. Veeg altijd in de richting van de nerf om het best mogelijke reinigingseffect te bereiken.

### **Intensieve reiniging:**

Voor hardnekkige vlekken, voeg een commerciële huishoudreiniger of afwasmiddel toe aan het water in een lage dosering. Bijzonder hardnekkige vlekken kunnen voorzichtig worden uitgestorven met een zacht nagelborsteltje.





## **Handgrepen**

Om uw handgrepen schoon te maken, hebt u alleen helder en een lage dosering van een standaard huishoudelijk schoonmaakmiddel of afwasmiddel nodig. Alle gebruikelijke huishoudelijke schoonmaakdoeken of -lappen kunnen worden gebruikt. Gebruik geen schurende of agressieve reinigingsmiddelen. Ter bescherming tegen contactallergieën verzegelt SieMatic alle metalen meubelgrepen met een beschermende lak. Deze beschermende lak reageert op lange termijn gevoelig op vet en zuren. Reinig daarom uw meubelgrepen na het koken als u tijdens het koken vet of zuur (bv. van fruit) hebt gehanteerd.

## **Zijdelings inschuifbare deuren**

Door statische elektriciteit kan stof zich hechten aan het buitenoppervlak van het front. U moet deze stofafzettingen regelmatig verwijderen met geschikte reinigingsmiddelen om blijvende verkleuring te voorkomen, vooral op lichtgekleurde fronten. Neem de speciale reinigingsvoorschriften voor de verschillende meubeloppervlakken in acht (blz. 9, ff).

## **Glazen deuren**

Alle gladde glazen oppervlakken zijn bijzonder gemakkelijk te reinigen, omdat vet en vuil zich nauwelijks hechten en gemakkelijk kunnen worden verwijderd. Huishoudelijke glasreiniger en een microvezel keukendoek zijn voldoende voor het reinigen van alle gladde glazen oppervlakken. Gebruik nooit glasschrappers of reinigingsmiddelen voor keramische kookplaten, want die kunnen krassen op het glasoppervlak veroorzaken. De achterzijde van sommige glazen deuren is gelakt of satijnglanzend afgewerkt. Deze oppervlakken hebben een andere structuur en zijn daardoor iets gevoeliger voor aanhechtend vuil. Gebruik helder water en een lage dosering van een standaard huishoudelijk schoonmaakmiddel of afwasmiddel. De beste manier om hardnekkig vuil te verwijderen is het kort te weken. Reinig het oppervlak langzaam en nooit met druk om te voorkomen dat er glanzende plekken ontstaan. Reinigingsvloeistof die langs verticale glasoppervlakken loopt, kan in het frame of aangrenzende onderdelen dringen en schade veroorzaken. Spuit daarom nooit glasreiniger rechtstreeks op het glas, maar op uw poetsdoek en neem de vloeistof die naar beneden loopt onmiddellijk op.





## **Werkbladen**

Materialen en voorwerpen die met levensmiddelen in contact kunnen komen, moeten aan strenge wettelijke eisen voldoen. Het belangrijkste is dat zij geen gevaar voor de gezondheid mogen opleveren. Alle SieMatic werkbladoppervlakken zijn daarom geschikt als materialen die met levensmiddelen in aanraking komen.

Dit betekent echter niet dat werkbladen bedoeld zijn voor het bereiden van voedsel zonder dat er een snijplank op ligt. Om hygiënische redenen en om verkleuringen, insnijdingen of krassen te voorkomen, dient u altijd geschikt kookgerei of een voor koken bestemd oppervlak te gebruiken. Voor werkbladen geldt in het bijzonder: Verwijder vuil zo snel mogelijk en laat het niet opdrogen!

### Kunststof werkbladen

#### **Basis schoonmaak:**

Kunststof werkbladen zijn uiterst gemakkelijk schoon te maken. Voor de dagelijkse onderhoudsreiniging volstaat helder water en een lage dosering van een standaard huishoudelijk schoonmaakmiddel of afwasmiddel. Alle gebruikelijke huishoudelijke schoonmaakdoeken of -lappen kunnen worden gebruikt. Wrijf het werkblad onmiddellijk droog met een katoenen doek om strepen te voorkomen.

#### **Intensieve reiniging:**

Verwijder hardnekkige vlekken met keukenreinigers die verkrijgbaar zijn in gespecialiseerde winkels. Voor bijzonder hardnekkige vlekken kunt u het proces verschillende keren herhalen.

### StoneDesign werkbladen

#### **Keramisch**

Keramik is een zeer homogeen en hard materiaal. Het gebakken oppervlak is waterdicht, recycleerbaar en absoluut voedselveilig. Bij een juiste behandeling en verzorging is keramiek aanzienlijk krasbestendig, zuurbestendig en zeer gemakkelijk schoon te maken. Keramiek kan worden gereinigd met alle gangbare huishoudelijke schoonmaakmiddelen. Alle huishoudelijke vloeistoffen zoals thee, koffie, fruit- en groentesappen, alsook vet en olie kunnen gemakkelijk worden verwijderd.

#### **Composiet**

Composietstenen zijn niet geïmpregneerd en kunnen worden gereinigd met milde huishoudelijke reinigingsmiddelen, bv. afwasmiddel. Glanzende oppervlakken zijn hard en ongevoelig voor krassen en kunnen daarom gemakkelijk en zonder problemen worden schoongemaakt. Het gebruik van schuurpoeder of schuurmiddel kan krassen op het oppervlak veroorzaken. Lichte oppervlakken zijn gevoeliger voor vlekken dan donkere oppervlakken. Koffie, thee en kleurintensief voedsel kunnen vlekken achterlaten, vooral op lichte oppervlakken. Daarom, verwijder ze onmiddellijk!



### **Graniet gepolijst**

De steen is beschermd tegen het binnendringen van vet, olie en gewone huishoudelijke vloeistoffen door een impregnering van levensmiddelenkwaliteit die in de fabriek is aangebracht.

De bijgeleverde natuurzeep moet als volgt worden gebruikt alvorens de keuken in gebruik te nemen: Maak de werkbladen schoon met helder water om stof en vuil te verwijderen. Los 1 maatbeker onderhoudszeep op in 3 liter warm water. Doordrenk een doek met het afveegmiddel en veeg de werkbladen er nat mee af. Na een paar minuten droogt het oppervlak op. Dit proces moet vóór het eerste gebruik vijf maal worden herhaald; dan is de steen verzadigd. Poets vervolgens het oppervlak met een droge doek. Afhankelijk van de steen kan er een zeepfilm op het oppervlak achterblijven. Dit kan echter met een vochtige doek worden verwijderd. Afhankelijk van de intensiteit waarmee de keuken wordt gebruikt, moet het werkblad een- of tweemaal per week worden onderhouden met het onderhoudszeep. Voor de dagelijkse reiniging kunnen standaard huishoudelijke reinigingsmiddelen en milde schoonmaakmiddelen worden gebruikt. Opmerking: licht graniet wordt mettertijd donkerder.

### **Graniet mat en met structuur, kwartsiet**

Voor deze oppervlakken gelden dezelfde eigenschappen en onderhoudsinstructies als voor gepolijst graniet. Matte en gestructureerde oppervlakken hebben de neiging donkerder te worden dan gepolijste oppervlakken. De schoonmaak- en onderhoudsinspanning voor deze oppervlakken is groter dan voor gepolijste oppervlakken. Het beschreven gebruik van onderhoudszeep garandeert de blijvende schoonheid van de natuursteen.

### **Vulkanisch gesteente**

Vulkanisch gesteente heeft dezelfde eigenschappen als graniet. De poriën worden gesloten met een zichtbare stopverf. Brede, donkere aders en structuren die door de lavastroom zijn ontstaan, zijn mogelijk. Vóór het eerste gebruik twee keer de bijgeleverde onderhoudszeep aanbrengen, daarna één of twee keer per week (zie graniet). Koffie, thee en kleurintensief voedsel kunnen vlekken achterlaten en moeten daarom onmiddellijk worden verwijderd.



## **Marmer en kalksteen**

Hardheid/krasgevoeligheid: Marmer en kalksteen zijn relatief zacht en daardoor krasgevoelig en niet snijbestendig. Messen laten snijsporen achter. Bij regelmatig gebruik van het bijgeleverde natuursteenonderhoud zijn kalk- en marmarstenen voorwaardelijk beschermd tegen kleurintensieve vloeistoffen, maar niet tegen zuren, zoals koolzuur in mineraalwater, fruitzuur, azijn en wijn, die daarom onmiddellijk moeten worden verwijderd. En dit is geenszins een argument tegen deze stenen, maar eerder in hun voordeel: Want terwijl tegenwoordig gemakkelijk een kunstmatig patina wordt aangebracht op tegels, hout of muren, maken de sporen van gebruik deel uit van de natuur van marmer en kalksteen. Zij geven het materiaal een unieke persoonlijkheid, levendigheid en charme. Ze vertellen het verhaal en onderstrepen de natuurlijkheid ervan.

1 liter natuursteenonderhoud en 0,5 liter impregnering van levensmiddelenkwaliteit worden bij elke kalksteen/marmer-commissie geleverd. Het onderhoud van natuursteen moet worden uitgevoerd zoals beschreven voor graniet. Zure vlekken kunnen met de impregnering als volgt worden bewerkt: Doordrenk een droge, schone doek kort aan de opening van de fles en breng de impregnering aan op de aangetaste zone. Bij ernstige brandwonden kan de impregnering dik op de aangetaste plek worden aangebracht, bv. met een pipet; laat dit drie uur zitten. Wrijf krachtig met een doek om de overtollige impregnatie te verwijderen. Op die manier is de verbranding slechts in geringe mate zichtbaar in het tegenlicht en wordt de kleur weer in overeenstemming gebracht. Herhaal het proces indien nodig.

## Roestvrij stalen werkbladen

U kunt uw roestvrijstalen werkblad het beste direct na gebruik reinigen. Voor de dagelijkse onderhoudsreiniging is helder water en een beetje afwasmiddel in een lage dosering voldoende. Reinig het roestvast stalen oppervlak door in de richting van de structuur te werken. U kunt de richting zien door naar het roestvast staal te kijken onder een lichte hoek.

Wrijf het werkblad onmiddellijk droog met een katoenen doek om strepen te voorkomen. Vermijd cirkelvormige bewegingen bij het reinigen, omdat dit blijvende veranderingen in de oppervlaktestructuur kan veroorzaken. Bovendien leidt intensief polijsten op één plaats tot een plaatselijke verandering van het glansniveau.



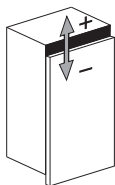
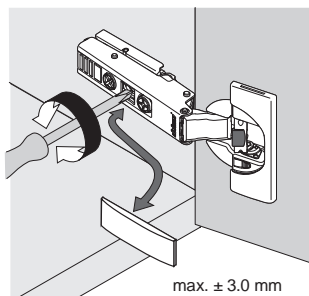
## Beslag afstellen

Uw SieMatic keuken is uitgerust met de modernste functionele scharnieren om het gebruik voor u zo comfortabel mogelijk te maken.

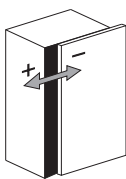
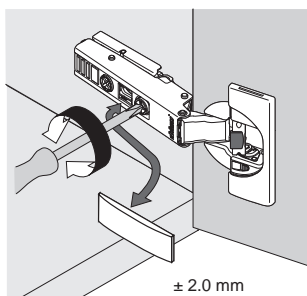
Tijdens de installatie heeft de opgeleide SieMatic monteur alle componenten en scharnieren zo afgesteld dat ze optimaal functioneren. In de loop van het gebruik kunnen deze instellingen verloren gaan. Door bijvoorbeeld seizoensgebonden temperatuurschommelingen of veranderende belasting van de kast, kan het nodig worden de instellingen aan te passen. Met een paar handgrepen, kunt u er zelf voor zorgen dat het beslag van uw SieMatic keuken perfect blijft functioneren en dat een optimaal voegbeeld behouden blijft.

### Scharnieren

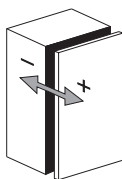
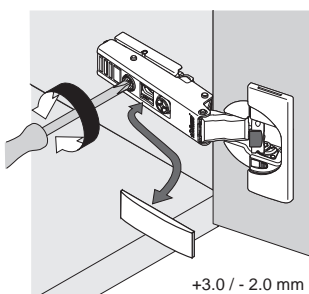
Als uw meubeldeuren niet goed sluiten, niet goed hangen of niet goed rusten, kunnen de scharnieren van uw SieMatic keuken in alle drie de dimensies worden versteld. Gebruik geen accuschroevendraaier om de scharnieren af te stellen, maar alleen een hand- kruiskopschroevendraaier.



Vertikale instelling

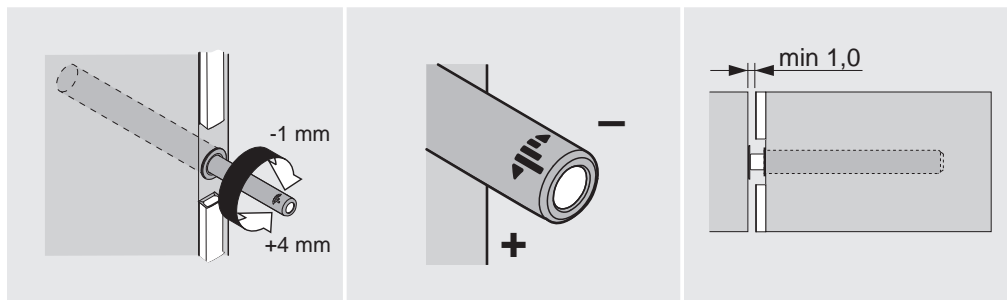


Horizontale instelling



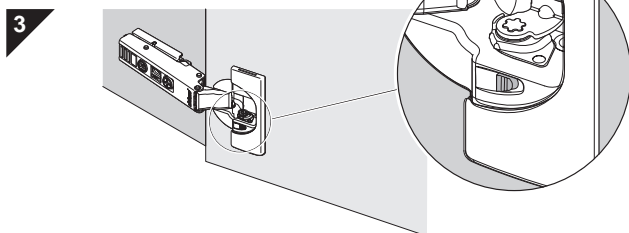
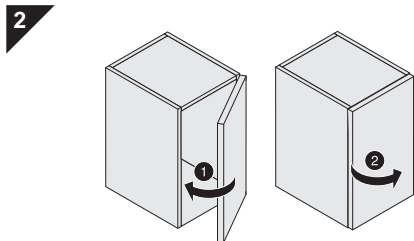
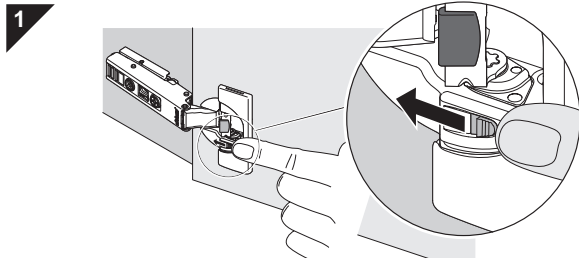
Diepte instelling

Bij deuren en kleppen voor greeploos openen (TipOn) kan de deuropening aan de openingszijde heel eenvoudig worden aangepast door de TipOn te draaien.

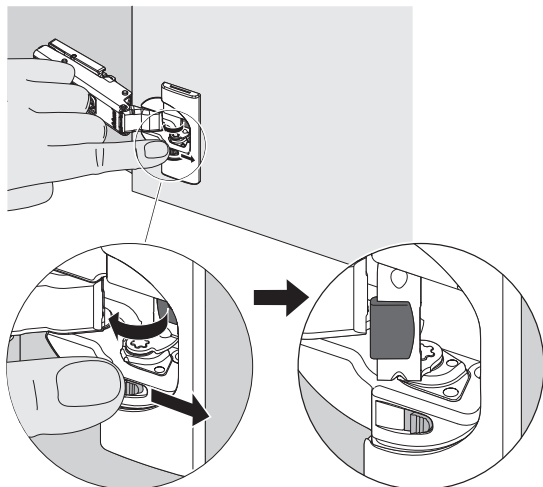


Alle meubelscharnieren zijn standaard uitgerust met een soft-close mechanisme (uitgezonderd TipOn). Verschillende deurgewichten, bijvoorbeeld door multifunctionele rails aan de voorzijde, kunnen het dempingseffect veranderen. U kunt het dempingseffect regelen door afzonderlijke scharnieren gericht uit te schakelen. Om de demping volledig uit te schakelen, deactiveert u alle scharnieren van een deur. Om de volledige demping te herstellen, activeert u alle scharnieraanlopers van een deur.

## De-activering



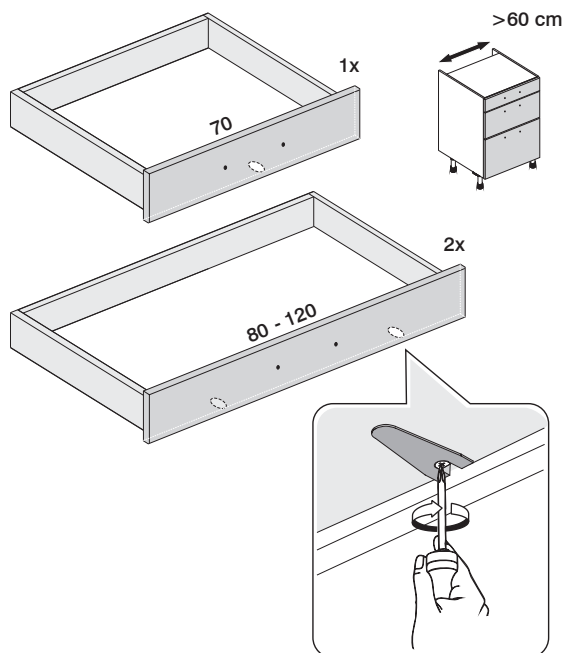
## Activering



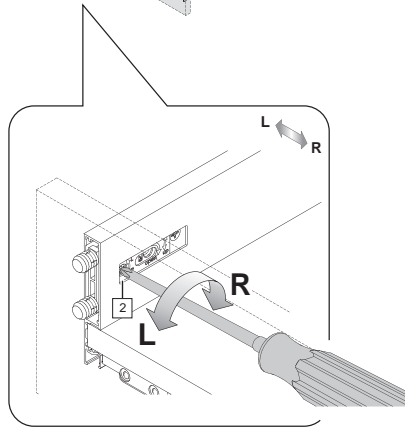
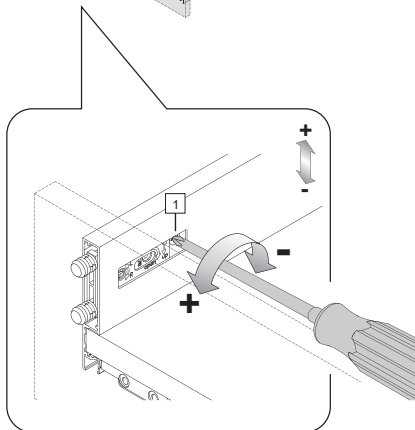
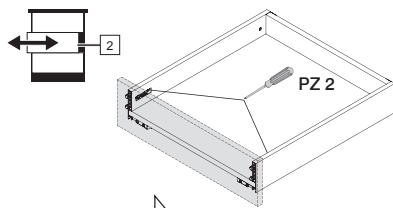
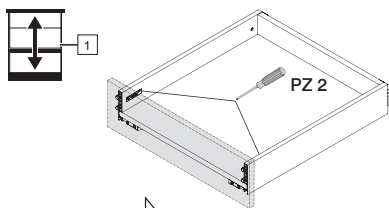
## Laden en uittrekelementen

Laden en uittrekelementen kunnen ook in alle drie dimensies worden versteld. Om ze af te stellen, gebruik ook hier geen accuschroevendraaier, maar altijd een hand kruiskopschroevendraaier. Vanaf korpusbreedte > 60 cm, laden en uittrekelementen hebben laden in het midden een frontvergrendeling aan de onderzijde. Deze moet voor het afstellen worden losgedraaid. Vergeet niet om na het afstellen de frontvergrendeling weer vast te zetten.

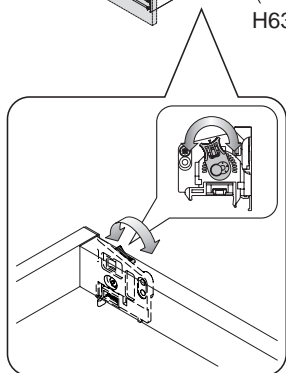
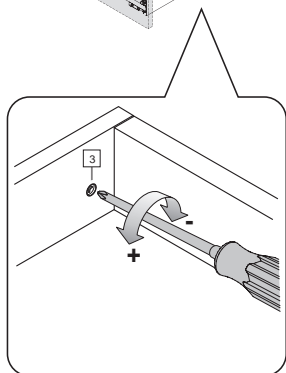
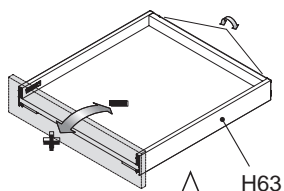
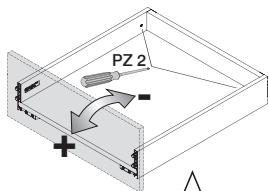
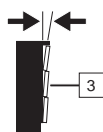
## Ontgrendelen van de frontvergrendeling



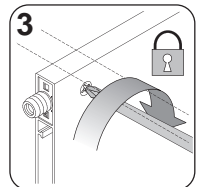
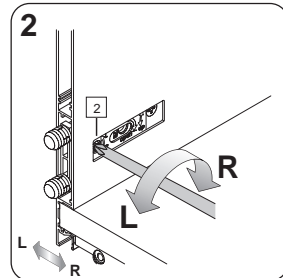
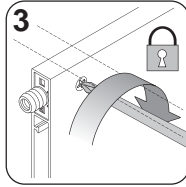
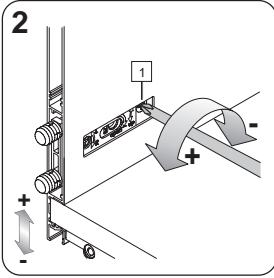
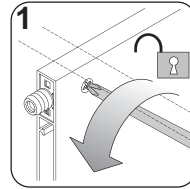
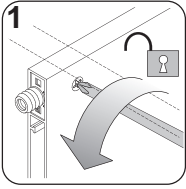
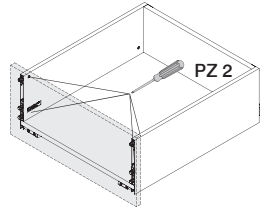
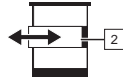
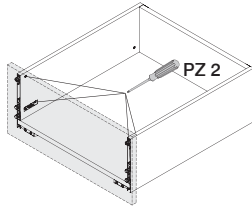
## Lade: hoogte- en zijverstelling



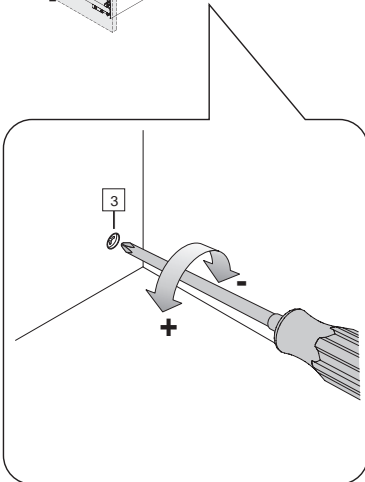
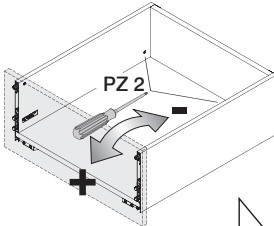
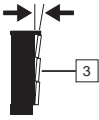
## Lade: kantelverstelling



## Uittrekelementen: hoogte- en zijverstelling

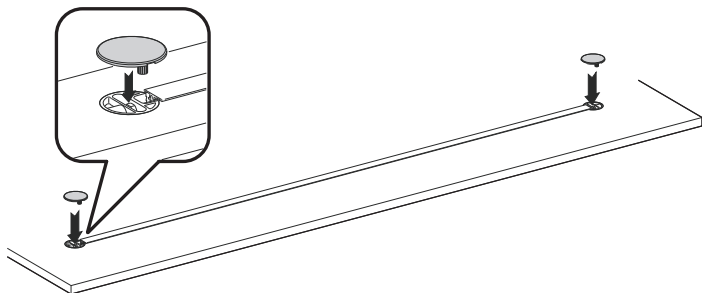
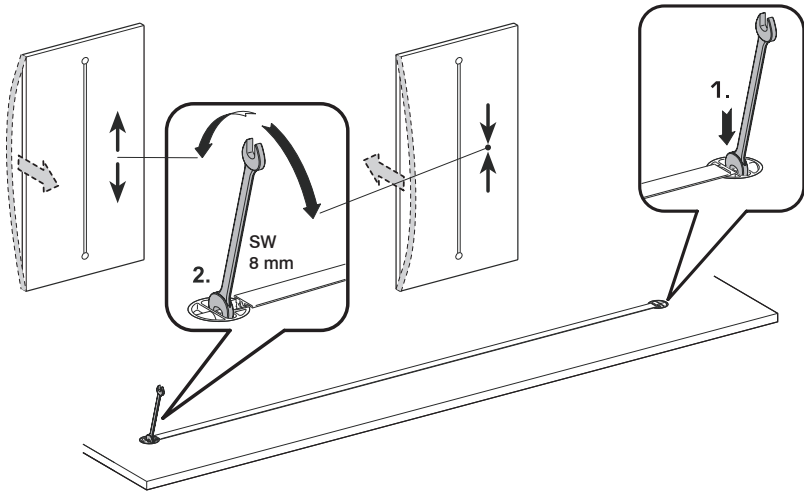
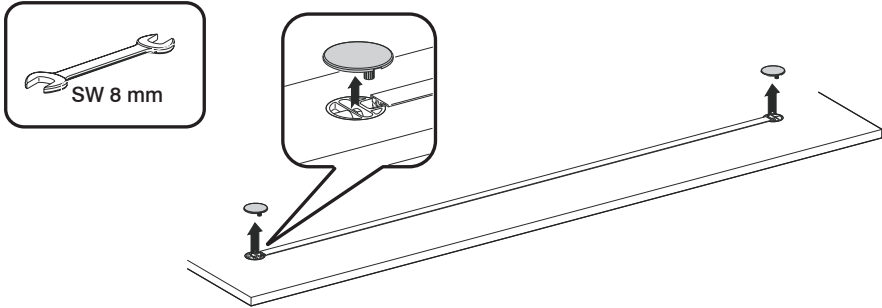


## Uittrekelementen: kantelverstelling



## Trekstang

De meeste SieMatic meubelfronten zijn gemaakt van materialen op houtbasis. Deze zijn hygroscopisch, d.w.z. zij reageren op klimaatschommelingen in de woonruimte. Tijdens dit proces absorbeert het materiaal vocht of laat het vocht los, wat kan leiden tot kromtrekken. Dit is volkomen normaal en geen reden tot reclamaties. Er wordt gezegd: „Hout werkt“. Om ervoor te zorgen dat kromtrekken niet tot functieverlies leidt, voorziet SieMatic bijzonder hoge meubelfronten van een uitlijningsbeslag. Door veranderende temperatuur- of klimaatomstandigheden kan het nodig zijn dit opnieuw aan te passen.



## Afvoeren van keukenonderdelen

Keer op keer ontvangen wij vriendelijke brieven van tevreden klanten wier SieMatic generaties heeft begeleid. Dat maakt ons blij, natuurlijk. Als milieubewust bedrijf houden wij ons ook bezig met het op de juiste manier afvoeren en recyclen van waardevolle grondstoffen als u eenmaal besloten hebt een nieuwe keuken te kopen.

### Afvoeren van keukenmeubelen

Informeer bij uw gemeente naar de mogelijkheden om uw keukenmeubelen op een milieuvriendelijke manier af te voeren. Gooi ze aan het eind van hun levensduur niet bij het huisvuil.

### Verwijdering van afgedankte elektrische apparatuur

Alle elektronische onderdelen of componenten in uw SieMatic keuken kunnen eenvoudig worden verwijderd. Scheid ze van de meubels voordat u ze weggooit. Ook afgedankte elektrische apparaten horen niet bij het huishoudelijk afval. Iedere consument is wettelijk verplicht oude elektrische apparaten gescheiden van het huisvuil op te ruimen. Plaatselijke recyclingcentra nemen deze apparaten bijvoorbeeld gratis terug. Informeer zo nodig ook hier naar uw plaatselijke mogelijkheden. Dit zorgt ervoor dat oude apparaten op de juiste manier worden gerecycled en dat negatieve gevolgen voor het milieu worden voorkomen.

### Batterijen

Sommige elektronische onderdelen van uw SieMatic keuken, zoals afstandsbedieningen of radiosensoren, kunnen batterijen bevatten. Batterijen bevatten recycleerbare materialen, maar kunnen ook stoffen bevatten die gevaarlijk zijn voor de gezondheid en het milieu. Daarom mogen zij nooit bij het huisvuil worden weggegooid. Als eindgebruiker bent u wettelijk verplicht gebruikte batterijen in te leveren bij de batterijendistributeurs of bijvoorbeeld bij de inzamelpunten van recyclingcentra, die ze gratis innemen.





## De gegevens van uw SieMatic.

programma:

kleurnr.:

greepnr.:

greepkleur:

leverdatum:

ordernummer:

dealer:



Heeft u nog vragen over uw SieMatic?

Neem gerust contact met ons op, wij staan voor u klaar - persoonlijk, telefonisch en digitaal:

SieMatic Möbelwerke GmbH & Co. KG  
August-Siekmann-Straße 1-5  
32584 Löhne

Telefoon: +49 (0) 5732 / 67-0

[info@siematic.de](mailto:info@siematic.de)

[www.siematic.com](http://www.siematic.com)

[www.facebook.com/siematic](https://www.facebook.com/siematic)

[www.instagram.com/siematic.official](https://www.instagram.com/siematic.official)

[www.houzz.de/pro/siematic-de/siematic-moebelwerke-gmbh-und-co-kg](https://www.houzz.de/pro/siematic-de/siematic-moebelwerke-gmbh-und-co-kg)

[www.pinterest.com/siematic](https://www.pinterest.com/siematic)

Technische wijzigingen voorbehouden. © SieMatic, Löhne (Germany), 01/2022