

LUIWIREP

LUIWIREP® 70 Anleitung

15. Juli 2019

Schritt 1: Säubern und Aufräuen

Achtung: Niemals das Gewebe beschädigen!



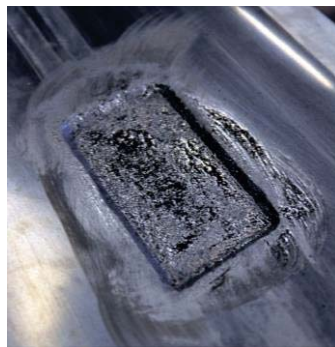
Entfernen Sie lose Reste und Schmutz. Reinigen Sie die Oberfläche mit "LUTZE Reiniger", um ölige Verschmutzungen zu entfernen.

Rauen Sie die Reparaturstelle auf. Der Übergang zum originalen Material sollte mindestens einen 45° Winkel haben.

Fegen Sie den Schleifstaub ab.

Empfehlung:
Fiberschleifscheibe, Korn 24
Maximale Drehzahl der Schleifmaschine: 1.500 U/Min.

Schritt 2: Haftvermittler auftragen



Tragen Sie eine gleichmäßig dünne Schicht "LUIWIREP® Gummiprimer" auf die aufgeraute Fläche auf und lassen den Haftvermittler ca. 15 Minuten abtrocknen*.

Hinweis:
Auf unterschiedlichen Untergründen sind verschiedene Haftvermittler nötig. Kontaktieren Sie uns, um das bestmögliche Produkt für Ihre Anwendung zu finden.

Schritt 3a: Kartusche vorbereiten



Tragen Sie etwas Material ohne die Mischerspitze aus, um die Position der Kolben anzugleichen. Stellen Sie sicher, dass die zwei Ausgänge nicht durch ausgehärtetes Material verstopft sind.

Empfehlung:
Benutzen Sie ein Tuch, das Sie anschließend entsorgen können. Vermischen Sie die beiden Komponenten immer manuell, um sie auszuhärten zu lassen. LUIWIREP® kann ausgehärtet im normalen Haus- oder Gewerbeabfall entsorgt werden.

Schritt 3b: Mischer aufsetzen



Setzen sie den Mischer auf und sichern ihn (Klick!).

400 ml Kartuschen: mit dem originalen, transparenten Ring
 50 ml Kartuschen: mit der grauen Kappe am Mischer

Stellen Sie vor dem nächsten Schritt sicher, dass die Reparaturstelle fertig vorbereitet ist. Bereiten Sie zusätzliche Kartuschen vor (Schritt 3) und platzieren sie griffbereit, falls Sie mehr als eine benötigen werden.

* Die tatsächlichen Zeiten sind immer abhängig von der Temperatur, Luftfeuchtigkeit, Dicke der Reparaturstelle und weiteren Umgebungseinflüssen. Alle genannten Zeiten können daher nur als Indikatoren dienen.

LUIWIREP

LUIWIREP® 70 Anleitung

15. Juli 2019

Schritt 4: Auffüllen



LUIWIREP® 70 muss zügig verarbeitet werden. Wenn Sie die Anwendung unterbrechen, steigt das Risiko von Mischfehlern sehr schnell. Die Mischerspitze ist innerhalb von Sekunden verschlossen. Sollten Sie den Prozess dennoch unterbrechen müssen, erneuern Sie den Mischer (Schritt 3b) bevor Sie fortfahren.

Beginnen Sie den Mischer zu füllen. Tragen Sie erneut etwas Material aus, um eine optimale Vermischung zu gewährleisten. Gehen Sie ohne Unterbrechung zur Reparaturstelle weiter.

Material auf unvorbereiteten Flächen lässt sich nach der Aushärtung leicht entfernen.

Schritt 5: Aushärtung und Schleifen



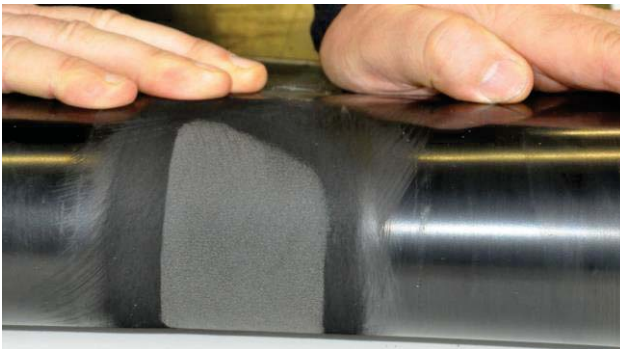
LUIWIREP® 70 wird sich in den ersten Minuten auf ~ 60 °C erwärmen. Das Material ist schleifbar, sobald es wieder auf Raumtemperatur abgekühlt ist (~ 20 °C).

Empfehlung:
Fiberschleifscheibe, Korn 24
Maximale Drehzahl der Schleifmaschine: 1.500 U/Min.

Beispiel:

Bei einer 4 mm starken Reparatur ist das Material nach 15 – 20 Minuten schleifbar*. Wenn der Schleifstaub nicht trocken erscheint, warten Sie weitere 5 – 10 Minuten*.

Die fertige Reparaturstelle



Nach Abschluss der Arbeiten ist die Reparatur bereits so widerstandsfähig, dass sie unter „normaler“ Belastung eingesetzt werden kann.

Nahezu 100 % der Endfestigkeit sind ca. 2 Stunden erreicht*.

Lagerung

Trocken bei Raumtemperatur lagern. LUIWIREP® Kartuschen dürfen keinesfalls Frost ausgesetzt werden! Originale Kartuschen können im unbeschädigten Aluminiumbeutel bis zu 18 Monate nach Abfülldatum gelagert werden. Nach dem Öffnen ist das Material noch 6 Monate haltbar.

Wenn genügend Material für eine weitere Reparatur in der Kartusche verbleibt, entfernen Sie die Mischerspitze und verschließen die Kartusche mit dem ursprünglichen Stopfen. Bei der Vorbereitung zur nächsten Reparatur erneuern Sie die Mischerspitze, ab Schritt 3a.

** Die tatsächlichen Zeiten sind immer abhängig von der Temperatur, Luftfeuchtigkeit, Dicke der Reparaturstelle und weiteren Umgebungseinflüssen. Alle genannten Zeiten können daher nur als Indikatoren dienen.*