

NL



# EcoDim®



## Handleiding **ECO-DIM.05 WiFi**

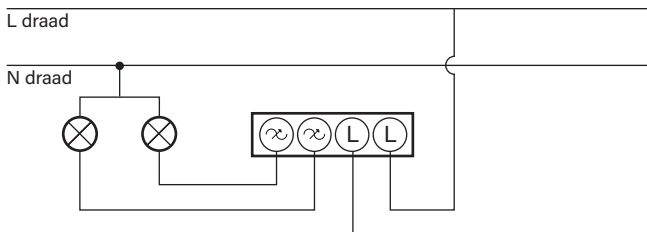
*Led duodimmer fase afsnijding / trailing Edge*



### Let op:

- Dit is een tweedraadsdimmer en deze dient aangesloten te worden zoals onder het kopje '**Aansluitschema meerdere lampen**' staat weergegeven.
- Het installeren van de dimmer op een netstroom van 230V dient te worden uitgevoerd door een gediplomeerd vakman, rekening houdend met de nationale voorschriften. Zorg bij alle werkzaamheden dat de elektriciteit is uitgeschakeld.

## Aansluitschema meerdere lampen



*Doorlusing mogelijk naar  
naastgelegen stopcontact.*

## Min. lichtniveau instellen

Zet de verlichting aan middels de dimmer as. Draai vervolgens de dimmer as zo ver mogelijk naar links (minimale lichtoutput). Gaan de lampen knipperen? Draai dan met een schroevendraaier de MIN potmeter langzaam naar rechts voor stabiel licht. Is het licht al stabiel? Draai de MIN dan langzaam naar links voor een nog betere dimbaarheid, tot net vóór het punt dat de lampen gaan knipperen. Dat is de beste dimbaarheid van de led lampen. Dit kunt u voor beide lichtgroepen instellen.

## Max. lichtniveau instellen

Zet de verlichting aan middels de dimmer as. Draai vervolgens de dimmer as zo ver mogelijk naar rechts (maximale lichtoutput). Gaan de lampen knipperen? Draai dan met een schroevendraaier de MAX potmeter langzaam naar links voor stabiel licht. Is het licht al stabiel? Draai de MAX dan langzaam naar rechts voor een nog betere dimbaarheid, tot net vóór het punt dat de lampen gaan knipperen. Dat is de beste dimbaarheid van de led lampen. Dit kunt u voor beide lichtgroepen instellen.

## Specificaties

Aansluitvoltage:	220-240 V
Frequentie:	50Hz
Maximaal wattage:	2 x 100W led per groep
Minimaal wattage:	0W
Dimtechniek:	Fase afsnijding (R,C Trailing Edge)
Dimbare led lampen:	2 x 0-100W
Lampen met elektronische trafo's:	100W max. per groep
Halogeen- en gloeilampen:	100W max. per groep

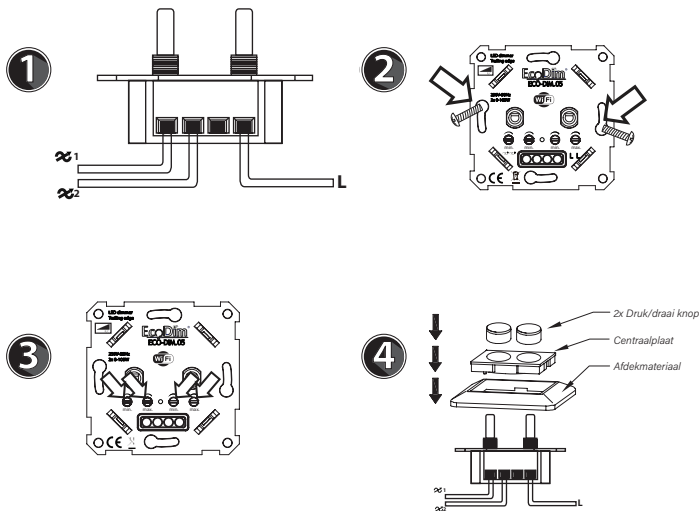
- Geschikt voor zowel retrofit lampen als nieuwe installaties.
- Tweedraadsaansluiting - geen nuldraad nodig.
- Soft start systeem voor langere levensduur van de led lamp.
- Ingebouwde beveiliging voor kortsluiting, temperatuurprotectie en overbelasting.

## Geschikte afdekramen\*

- Berker by Hager
- Busch-Jaeger
- GIRA
- JUNG
- Merten by Schneider
- PEHA

\* Geschikt voor alle merken duo afdek materiaal met D-vormig gat. Indien bestaand afdek materiaal geen D-vormig gat heeft, biedt EcoDim tevens dimmerknoppen (incl. centraalplaat & afdek materiaal) aan welke passend in bestaande in meervoudige raamwerken zijn.

## Installatie



### Stap 1

Zorg er altijd voor dat de elektriciteit tijdens de installatie is uitgeschakeld. Sluit vervolgens de stroomdraden aan zoals aangegeven in het 'Aansluitschema'.

### Stap 2

Installeer de dimmer nu in de inbouwdoos.

### Stap 3

Schakel de elektriciteit weer aan. Zet de aangesloten lampen aan middels de dimmer. Stel nu de MIN & MAX in, zoals aangegeven onder '**Min. lichtniveau instellen**' en '**Max. lichtniveau instellen**'.

### Stap 4

Plaats het afdekraam, de centraalplaat en de 2 dimmerknoppen weer op de dimmer.

# ECO-DIM.05 WiFi



## Geschikt voor WiFi smarthome app's (Tuya)

- Google Assistant/ Home
- Amazon Alexa
- Nedis
- Trust
- Woon
- Hombli
- HomeyLux
- Calex
- Kruidvat
- LSC Smart connect
- Tuya

## Verbinden met WiFi APP

Geschikte APP's:

- Nedis • Trust • Woon • Hombli • HomeyLux • Calex
- LSC Smart • Denver • Kruidvat • Smart Life • Tuya



### Stap 1

Download de app via de Apple app store of Google Play.

### Stap 2

Bekijk of uw telefoon gekoppeld is met een 2.4 Wifi netwerk (5G wordt niet ondersteund)

### Stap 3

Volg na het downloaden en het openen van de app de instructies van de app en maak een account aan wanneer u deze nog niet heeft.

### Stap 4: Koppelen van apparaten

Auto scan: Tap + > Add device > Auto scan

Druk op de reset knop van de ECO-DIM.05 WiFi totdat het led lampje snel begint te knipperen. De app zal nu het apparaat gaan zoeken. Wanneer het apparaat is gevonden druk op "next"

Handmatig toevoegen: Druk op de reset knop van de ECO-DIM.05 WiFi totdat het led lampje snel begint te knipperen. Druk daarna op het plusje (+) rechts bovenin het scherm en kies in de linker rij voor verlichtingsbron (BLE+WiFi). Druk nu op bevestigen in de app. De zoekmodus (paring) zal nu starten om de WiFi dimmer zo aan de app toe te kunnen voegen.

### Stap 5

Wanneer het koppelen is gelukt kunt u in de app de WiFi dimmer een eigen naam geven (optioneel).

EN



# EcoDim®



## Manual **ECO-DIM.05 WiFi**

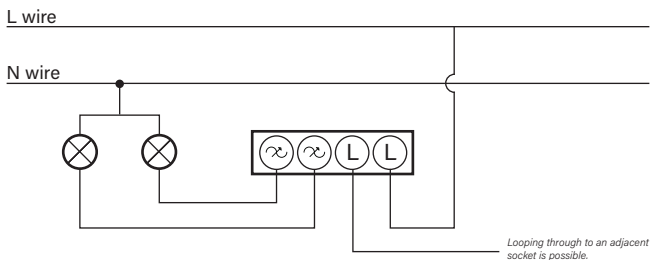
*LED duodimmer RC / Trailing Edge / Tronic*



### **Attention:**

- This is a two-wired dimmer and it must be connected as shown under the heading **'Connection diagram several lamps'**.
- The installation of the dimmer on a mains supply of 230V must be carried out by a qualified professional, in observance of the national regulations. Make sure that the electricity is switched off during all work.

## Connection diagram several lamps



## Min. set light level

Switch on the lighting using the rotary knob. Then push the rotary knob until the light output is on its minimum level. Are your lights blinking? Then slowly turn the MIN potentiometer to the right with a screwdriver till you get stable light. Is the light already stable? Then slowly turn the MIN potentiometer to the left for an even better dimmability, until just before the point the lights start to blink. That is the best dimmability of the led lamps.

## Max. set light level

Switch on the lighting using the rotary knob. Then push the rotary knob until the light output is on its maximum level. Are your lights blinking? Then slowly turn the MAX potentiometer to the left with a screwdriver till you get stable light. Is the light already stable? Then slowly turn the MAX potentiometer to the right for an even better dimming range, until just before the point the lights start to blink. That is the best dimmability of the led lamps.

## Specifications

Connection voltage:	220-240V
Frequency:	50Hz
Maximum wattage:	2 x 100W LED per group
Minimum wattage:	0W
Dimming technique:	Phase Cutoff (R,C Trailing Edge)
Dimmable LED lamps:	2 x 0-100W
Lamps with electronic transformers:	100W max. per group
Halogen and incandescent lamps:	100W max. per group

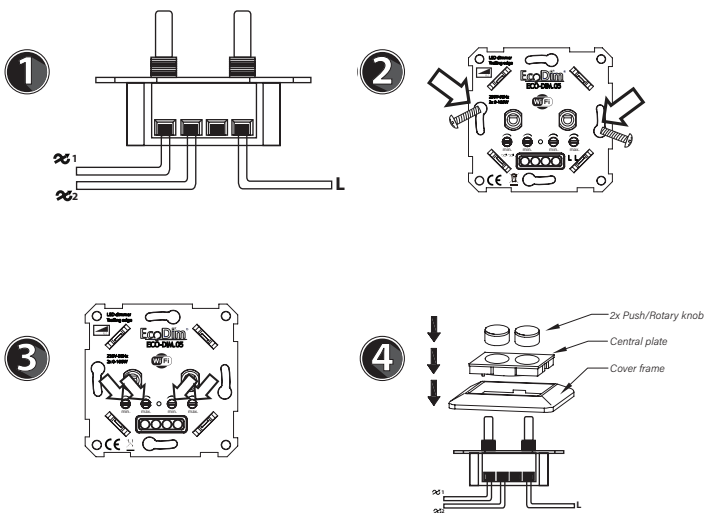
- Suitable for retrofit lamps and new installations.
- Two-wire connection - no neutral wire needed.
- Soft start system for longer life of the LED lamp.
- Built-in protection for short circuit, temperature protection and overload.

## Suitable cover frames\*

- Berker by Hager
- Busch-Jaeger
- GIRA
- JUNG
- Merten by Schneider
- PEHA

\* Suitable for all brands of duo cover material with D-shaped hole. If existing cover material does not have a D-shaped hole, EcoDim also offers dimmer buttons (incl. central plate & cover material) which are suitable for existing in multiple frames.

## Installation



### Step 1

Always make sure that the electricity is turned off during installation. Then connect the power wires as indicated in the 'Connection diagram'.

### Step 2

Now install the dimmer in the built-in box.

### Step 3

Turn the electricity back on. Switch on the connected lamps via the dimmer shaft. Now set the MIN & MAX as indicated under '**Min. light level**' and '**Max. set light level**'.

### Step 4

Place the cover frame, the central plate and the 2 dimmer buttons back on the dimmer.

# ECO-DIM.05 WiFi



## Suitable for WiFi smarthome apps (Tuya)

- Google Assistant/ Home
- Amazon Alexa
- Nedis
- Trust
- Woox
- Hombli
- Homeylux
- Calex
- Kruidvat
- LSC Smart connect
- Tuya

## Connect to the APP

Compatible APP:

- Nedis • Trust • Woox • Hombli • Homeylux • Calex
- LSC Smart • Denver • Kruidvat • Smart Life • Tuya



### Step 1

Download compatible APP on Apple store or Google play.

### Step 2

Make sure the phone connected to 2.4G WiFi (5G is not support)

### Step 3

Follow the APP instruction to create an account if you don't have one.

### Step 4: Pairing device

Auto Scan: Push the reset button on the WiFi dimmer till the indicator start blinking rapidly. Tap + > Add Device > Auto Scan. The discovery process will begin. When your product is discovered, tap 'next'.

Add Manually: Push the reset button on the WiFi dimmer till the indicator start blinking rapidly. Tap "+" on the right corner, choose lighting on the left row, choose light source (BLE+WiFi). Confirm your Wi-Fi details and tap 'confirm'. This will begin the pairing process, which will add your Wi-Fi dimmer to the app.

### Step 5

Once pairing is complete, you can edit your WiFi dimmer name (optional) Note: if adding the device failed, it may be network problem, you can now try to using the Bluetooth mode for adding the device.



DE



# EcoDim®



## Handbuch **ECO-DIM.05 WiFi**

*Led Duo-Dimmer RC / Phasenabschnitt*



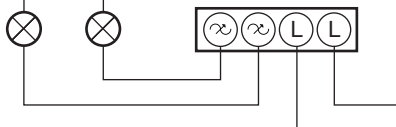
### **Achtung:**

- Dies ist ein Zweidraht-Dimmer und muss wie unter der Überschrift '**Anschlussplan mehrere Lampen**' dargestellt angeschlossen werden.
- Die Installation des Dimmers an einem 230V-Netz muss von einem qualifizierten Fachmann unter Berücksichtigung der nationalen Vorschriften durchgeführt werden. Stellen Sie sicher, dass bei allen Arbeiten der Strom abgeschaltet ist.

## Anschlussplan mehrere Lampen

L kabel

N kabel



*Durchschleifen zu einer benachbarten Steckdose ist möglich.*

## Min. Lichtstärke einstellen

Schalten Sie die Beleuchtung mit der Dimmerwelle ein. Drehen Sie dann die Dimmerwelle so weit wie möglich nach links (minimale Lichtleistung). Werden die Lichter blinken? Drehen Sie dann das MIN-Potentiometer langsam mit einem Schraubendreher nach rechts, um ein stabiles Licht zu erhalten. Ist das Licht schon stabil? Drehen Sie dann für noch bessere Dimmbarkeit den MIN langsam nach links bis kurz vor den Punkt, an dem die Lampen zu blinken beginnen. Das ist die beste Dimmbarkeit der LED-Lampen. Dies können Sie für beide Lichtgruppen einstellen.

## Max. Lichtstärke einstellen

Schalten Sie die Beleuchtung mit der Dimmerwelle ein. Drehen Sie dann die Dimmerwelle so weit wie möglich nach rechts (maximale Lichtleistung). Werden die Lichter blinken? Drehen Sie dann das MAX-Potentiometer langsam mit einem Schraubendreher nach links, um ein stabiles Licht zu erhalten. Ist das Licht schon stabil? Drehen Sie dann den MAX für eine noch bessere Dimmbarkeit langsam nach rechts, bis kurz vor dem Punkt, an dem die Lampen zu blinken beginnen. Das ist die beste Dimmbarkeit der LED-Lampen. Dies können Sie für beide Lichtgruppen einstellen.

## Spezifikationen

Anschlussspannung:	220-240V
Frequenz:	50Hz
Maximale Wattzahl:	2 x 100 W LED pro Gruppe
Mindestleistung:	0 W
Dimmtechnik:	Phasenabschnitt (R,C Trailing Edge)
Dimmbare LED-Lampen:	2x 0-100W
Lampen mit elektronischen Trafos:	100 W max. pro Gruppe
Halogen- und Glühlampen:	100 W max. pro Gruppe

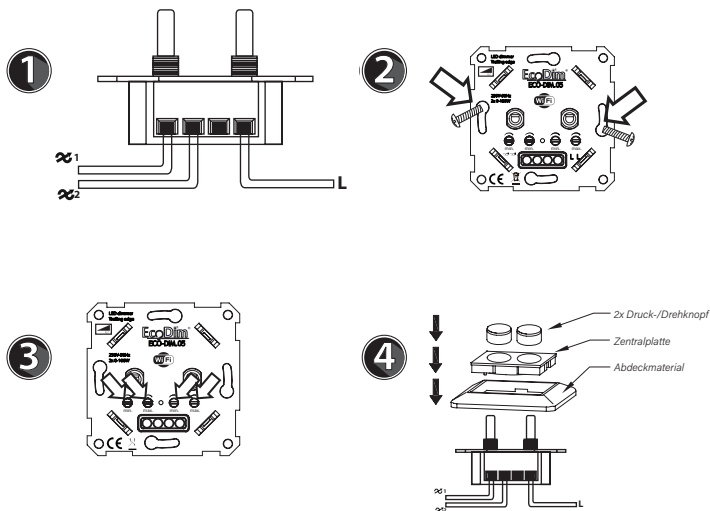
- Sowohl für Nachrüstlampen als auch für Neuinstallationen geeignet.
- Zweileiteranschluss - kein Neutralleiter erforderlich.
- Sanftanlaufsystem für längere Lebensdauer der LED-Lampe.
- Eingebauter Schutz für Kurzschluss, Temperaturschutz und Überlast.

## Passende Abdeckrahmen\*

- Berker by Hager
- Busch-Jaeger
- GIRA
- JUNG
- Merten by Schneider
- PEHA

\* Geeignet für alle Marken von Duo-Cover-Material mit D-förmigem Loch. Wenn vorhandenes Abdeckmaterial kein D-förmiges Loch hat, bietet EcoDim auch Dimmerknöpfe (inkl. Zentralplatte & Abdeckmaterial) an, die für den Einbau in Mehrfachrahmen geeignet sind.

## Installation



### Schritt 1

Stellen Sie immer sicher, dass der Strom während der Installation abgeschaltet ist. Schließen Sie dann die Stromkabel wie im 'Anschlussdiagramm' angegeben an.

### Schritt 2

Installieren Sie nun den Dimmer in der Unterputzdose.

### Schritt 3

Schalten Sie den Strom wieder ein. Schalten Sie die angeschlossenen Lampen über die Dimmerwelle ein. Stellen Sie nun MIN & MAX wie unter '**Min. Lichtstärke einstellen**' und '**Max. Lichtstärke einstellen**'.

### Schritt 4

Setzen Sie den Abdeckrahmen, die Zentralplatte und die 2 Dimmertasten wieder auf den Dimmer.

# ECO-DIM.05 WiFi



## Geeignet für WiFi-Smarthome-Apps (Tuya)

- Google Assistant/ Home
- Amazon Alexa
- Nedis
- Trust
- Woon
- Hombli
- HomeyLux
- Calex
- Kruidvat
- LSC Smart connect
- Tuya

## Mit WiFi-APP verbinden

Geeignete APPs:

- Nedis • Trust • Woon • Hombli • HomeyLux • Calex
- LSC Smart • Denver • Kruidvat • Smart Life • Tuya



### Schritt 1

Laden Sie die App aus dem Apple App Store oder Google Play herunter.

### Schritt 2

Überprüfen Sie, ob Ihr Telefon mit einem 2.4-WLAN-Netzwerk verbunden ist (5G wird nicht unterstützt)

### Schritt 3

Nachdem Sie die App heruntergeladen und geöffnet haben, folgen Sie den Anweisungen der App und erstellen Sie ein Konto, falls Sie noch kein Konto haben.

### Schritt 4: Geräte koppeln

Automatischer Scan: Drücken Sie die Reset-Taste des ECO-DIM.05 WiFi, bis die LED-Leuchte schnell zu blinken beginnt. Tippen Sie auf + > Gerät hinzufügen > Automatischer Scan. Die App beginnt nun mit der Suche nach dem Gerät. Wenn das Gerät gefunden wurde, drücken Sie „Weiter“

Manuell hinzufügen: Drücken Sie die Reset-Taste des ECO-DIM.05 WiFi, bis die LED-Leuchte schnell zu blinken beginnt. Drücken Sie das Plusymbol (+) oben rechts auf dem Bildschirm und wählen Sie die Lichtquelle (BLE+WiFi) in der linken Reihe. Drücken Sie nun in der App auf Bestätigen. Der Suchmodus (Pairing) beginnt nun, den WiFi-Dimmer zur App hinzuzufügen.

### Schritt 5

Bei erfolgreicher Kopplung können Sie dem WiFi-Dimmer in der App einen eigenen Namen geben (optional).