

GEBRUIKERSHANDLEIDING



Cosy-Cow

⚠ WARNING

Lees voor een goede werking bij ingebruikname eerst hoofdstuk 7.1 pagina 9 i.v.m. nulpunt verificatie.

1. Inhoudsopgave

1. Inhoudsopgave	2
2. Voorwoord	3
3. Inleiding	4
4. Technische Specificaties	4
4.1 REGISTRATIE	4
5. Veiligheid	5
5.1 VEILIGHEIDSVORZIENINGEN	5
5.2 VEILIGHEIDSVORSCHRIFTEN	5
5.3 VEILIGHEIDSSICKERS	6
6. Beschrijving van de installatie	8
6.1 UITPAKKEN	8
7. Installatie	9
7.1 ALGEMEEN.....	9
7.2 AANSLUITEN MOTORKABEL OP VOEDING.....	9
7.3 VERVANGEN AANSLUISTNOER MET PLUG.....	9
7.4 INSTALLATIE BORSTELKOKER OP BEHUIZING	10
7.5 MONTAGE AAN PAAL	11
7.6 MONTAGE AAN MUUR.....	12
7.7 WERKING.....	12
8. Onderhoud	13
8.1 SCHOONMAKEN VAN DE BORSTELKOKER.....	13
8.2 VERVANGEN VAN DE BORSTELKOKER.....	14
9. Storing en reparatie	15
10. Demontage en verwijderen	15
11. Onderdelenlijst	16
12. Conformiteitverklaringen	19

2. Voorwoord

De Cosy-Cow koeborstel is ontwikkeld en geproduceerd volgens de laatste stand van de techniek. Dit houdt in dat de machine voldoet aan de van toepassing zijnde Europese Richtlijnen betreffende veiligheid en gezondheid. De Cosy-Cow koeborstel is voorzien van de CE-markering.

Bij de beoordeling van de machine betreffende de veiligheid in het kader van de toepasselijke Europese Regelgeving zijn alle partijen, die invloed hebben gehad op het ontstaan van de machine, betrokken geweest. Deze bijeenkomsten hebben plaatsgevonden op 2 september 2010

De fabrikant is niet aansprakelijk voor onveilige situaties, ongevallen en schades, die het gevolg zijn van:

- Het verzuim van het zorgvuldig doorlezen van de gebruikershandleiding en de hierin vermelde instructies en aanwijzingen te negeren. Leg deze gebruikershandleiding altijd binnen handbereik bij de "Cosy-Cow"
- Bedieningsfouten, gebrek aan deskundig onderhoud en enig ander gebruik dan hierna omschreven.
- zodra door u of door derden zonder onze schriftelijke toestemming werkzaamheden, zoals aanpassingen of uitbreidingen aan de "Cosy-Cow" of toebehoren worden verricht.

Comfy-Solutions B.V. streeft voortdurend naar verbetering van producten en dienstverlening, daarom behouden wij het recht om de in deze gebruikershandleiding vermelde specificaties op elk gewenst moment en zonder voorafgaande kennisgeving te wijzigen.

3. Inleiding

Met de aankoop van de Cosy-Cow heeft u een goede keus gemaakt. U beschikt over een uitstekende machine, die met zorg is geconstrueerd en geproduceerd. Van deze investering zult u het meeste profijt hebben, als u de in deze handleiding vermelde instructies voor veiligheid, gebruik en onderhoud nauwkeurig opvolgt.

De Cosy-Cow is een schommelende koeborstel die in een koeienstal wordt geplaatst aan de muur of aan een paal. De Cosy-Cow bestaat uit de volgende onderdelen: borstel + borstelkoker, behuizing, kabel, beschermingskoker en stroomkast.

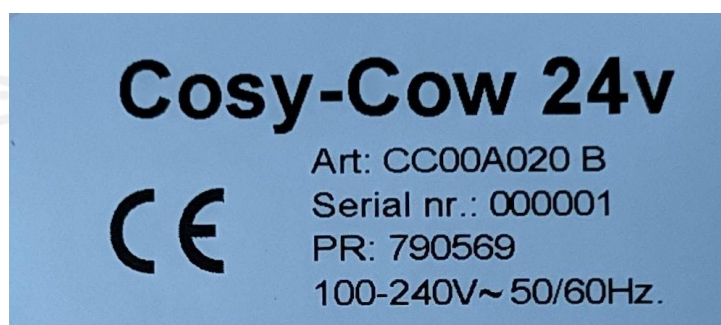
4. Technische Specificaties

Afmetingen:	1532 x 811 x 702,5 mm
Borsteldiameter:	ø 390 mm
Borstellengte:	612,5 mm
Voeding:	24V
Verbruik per uur:	0,12 kW
Gewicht:	33 kg
Draaisnelheid:	58 rpm
Beweging:	Schommelend
Draairichting:	Linksom / rechtsom

4.1 Registratie

Het identificatie plaatje van de Cosy-Cow met gegevens productie -, serie -, artikelnummer en voltage is gemonteerd op de koeborstel. Vermeld in correspondentie en bij het bestellen van reservedelen s.v.p. altijd het productie-, serie-, artikelnummer en voltage van uw machine (Zie figuur 4.1 Identificatieplaatje Koeborstel).

Figuur 4.1 Identificatie plaatje Cosy-Cow



5. Veiligheid

5.1 Veiligheidsvoorzieningen

Afscherpende constructie voor het heen en weer bewegen en draaien van de koeborstel
Thermische beveiliging van de aandrijving doormiddel van drie bi metalen plaatjes in de wikkels.

5.2 Veiligheidsvoorschriften

Dit apparaat kan worden gebruikt door kinderen vanaf 8 jaar en personen met verminderde fysieke, zintuiglijke of mentale capaciteiten of een gebrek aan ervaring en kennis, indien zij op een veilige manier toezicht hebben gekregen op / of instructies hebben gekregen over het gebruik van het apparaat en de gevaren ervan hebben begrepen.

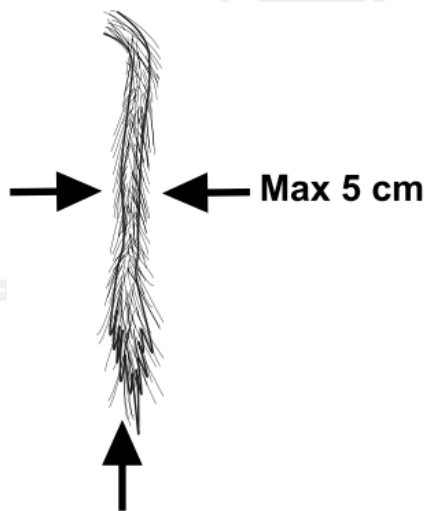
Kinderen mogen niet met het apparaat spelen.

Reiniging en gebruikersonderhoud mogen niet door kinderen zonder toezicht worden uitgevoerd.

Trek de stekker uit het stopcontact voordat men in de buurt van de koeborstel komt, zorg er hierbij voor dat de bediener vanaf alle plaatsen die hij kan bereiken, kan controleren of de stekker nog steeds uitgetrokken is.

De koeborstel mag alleen voor onderstaande toepassingen gebruikt worden, dus niet voor persoonlijk gebruik of andere doeleinden:

⚠ WARNING



- De Comfort-Cow mag alleen voor kortbehaard rundvee gebruikt worden.
- De Comfort-Cow heeft een IP 55 classificatie.
- De Comfort-Cow is geschikt voor rundvee vanaf 1 jaar oud.
- De Comfort-Cow mag alleen gebruikt worden als de haren niet langer zijn dan 5 cm (ook staartharen)

- *Gevaar voor letsel door de koeborstel als u de ingeschakelde koeborstel beweegt zodat deze gaat draaien.*
- *Neem een afstand van ten minste 2 m in acht als de koeborstel is ingeschakeld.*
- *Zorg ervoor dat u geen loszittende kleding draagt en dat eventuele lange haren goed beschermd zijn.*
- *Gebruik de koeborstel enkel voor het doel waarvoor hij bedoeld is, dus niet voor persoonlijk gebruik.*
- *Houd kinderen zonder toezicht uit de buurt van de koeborstel.*

5.3 Veiligheidsstickers

Onderhoud veiligheidsstickers

- De op de koeborstel aangebrachte veiligheidsstickers bevatten belangrijke en nuttige informatie, opdat u uw machine/installatie veilig in bedrijf kunt houden.
- Volg onderstaande instructies om alle stickers op hun plaats en in goede staat te houden.
- Zorg ervoor dat de veiligheidsstickers altijd schoon en leesbaar zijn. Gebruik zeep en water; dus geen minerale vloeistoffen, schuurmiddelen e.d. die de sticker kunnen beschadigen.
- Vervang ontbrekende stickers en stickers die onleesbaar zijn geworden.
- Op vervangen componenten met een veiligheidssticker moet opnieuw een sticker worden aangebracht.
- Veiligheidsstickers zijn verkrijgbaar bij uw leverancier.

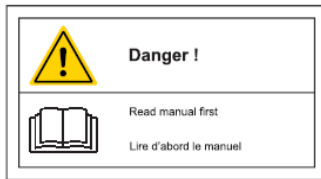
Het aanbrengen van veiligheidsstickers

- Zorg ervoor dat de plaats voor de sticker schoon en droog is.
- Overtuig u ervan dat de temperatuur van het vlak minstens 5°C bedraagt.
- Beslis over de exacte positie voordat u de bescherm laag verwijdert.
- Verwijder eerst het kleinste deel van de in segmenten opgesplitste bescherm laag.
- Houd de sticker precies boven de bewuste plek en druk het kleine deel met de vrijgemaakte, klevende achterkant voorzichtig op zijn plaats.
- Trek de rest van de bescherm laag langzaam van de sticker en wrijf het resterende deel voorzichtig op zijn plaats.

Inhoud en plaats van de veiligheidsstickers

Veiligheidsstickers met een algemene inhoud zijn in dit speciale hoofdstuk opgenomen. Specifieke veiligheidsvoorschriften zijn opgenomen in sommige gedeelten van de handleiding voor situaties waar gevaar kan ontstaan als de instructies of procedures niet worden nageleefd. De plaatsen van de verschillende veiligheidsstickers op de installatie worden hierna ook aangegeven.

LET WEL - Als een veiligheidssticker is beschadigd, verwijderd, onleesbaar geworden of als er delen met sticker zijn vervangen door delen zonder sticker, moet er altijd een nieuwe sticker worden aangebracht. Nieuwe veiligheidsstickers zijn verkrijgbaar bij uw leverancier.



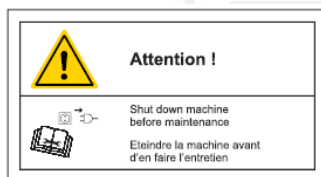
DANGER

Lees de handleiding van de Cosy-Cow zorgvuldig. Neem alle veiligheidsmaatregelen en voorschriften in acht. Voor meer gedetailleerde informatie, zie ook hoofdstuk 5 "Veiligheid".



CAUTION

Wees voorzichtig: De Cosy-Cow start automatisch bij aanraking. Zie ook hoofdstuk 7.5 "Werking".



WARNING

Zorg ervoor dat de machine uitgeschakeld is bij onderhoud. Voor meer gedetailleerde informatie, zie ook hoofdstuk 8 "Onderhoud".

GEVAAR VAN DRAAIENDE DELEN

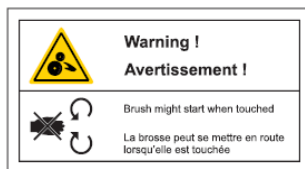
WARNING



Zorg voor voldoende afstand van de bedrijfszone van de borstelhouder en borstel. Kleren en haren kunnen vast komen te zitten tussen de roterende delen. Voor meer gedetailleerde informatie, zie ook hoofdstuk 5 "Veiligheid".

GEVAAR VAN BEKNELLING

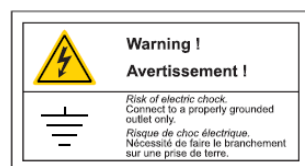
WARNING



Zorg er voor dat alle beschermingen aanwezig zijn, voordat de Cosy-Cow in gebruik genomen wordt. Blijf uit de bedrijfszone van de borstelhouder en borstel. Voor meer gedetailleerde informatie, zie ook hoofdstuk 5 "Veiligheid".

GEVAAR VAN ELEKTROCUTIE

WARNING

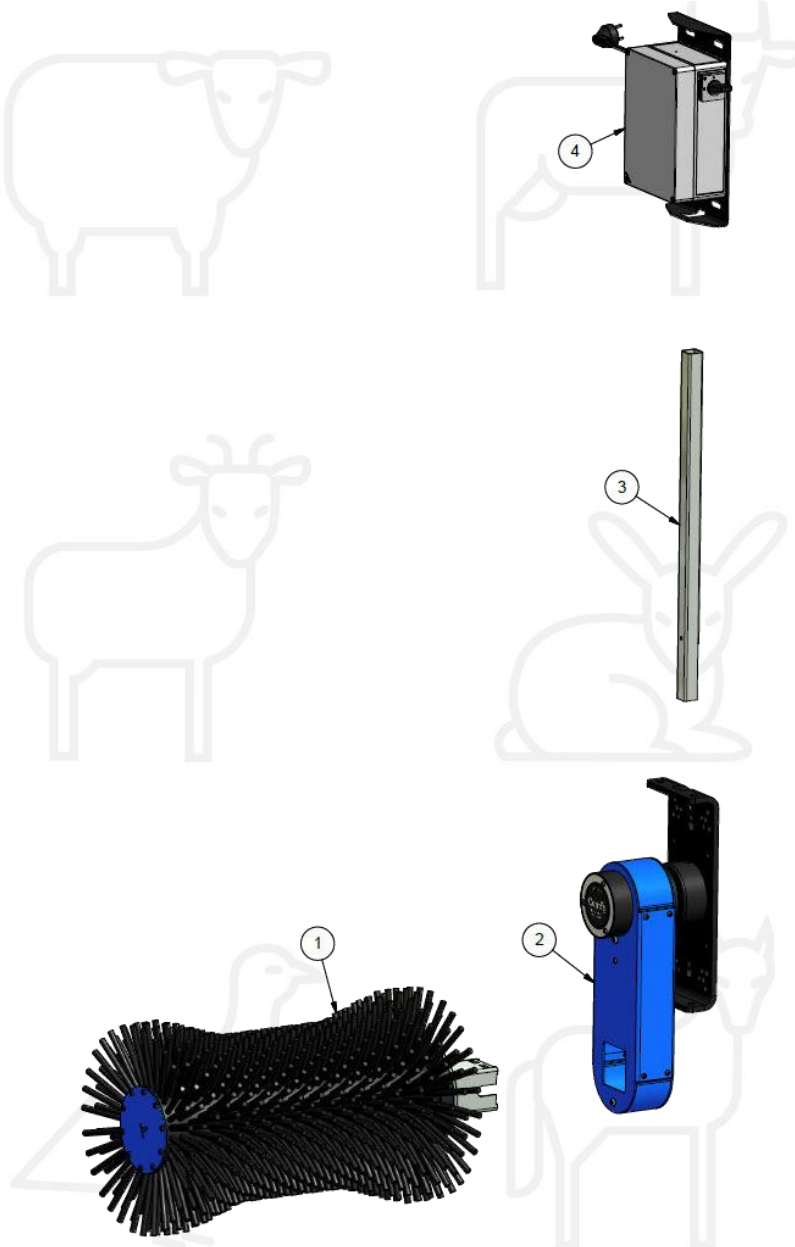


Trek de stekker uit het stopcontact voordat u begint aan service, onderhoud, instellingen of reparaties. Voor meer gedetailleerde informatie over veiligheid en elektriciteit, zie hoofdstuk 5 "Veiligheid". Lees de handleiding van de Cosy-Cow zorgvuldig. Neem alle veiligheidsmaatregelen en voorschriften in acht.

6. Beschrijving van de installatie

6.1 Uitpakken

- 1) Open de doos.
- 2) Controleer of alle onderdelen in de doos zitten (*'zie de hier onder aangegeven tabel'*).



No	Omschrijving	Aantal	Artikelnummer
1	Borstel + borstelkoker	1	
2	Behuizing	1	
3	Kabel beschermingskoker	1	CC00L083
4	Stroomkast	1	CC00Y028

7. Installatie

7.1 Algemeen

NOTE

De "Cosy-Cow" is geleverd onder onze leverings – en betalingsvoorwaarden. De leveringsvoorwaarden worden u op verzoek toegezonden.

Voordat u de koeborstel in bedrijf stelt, schenk aandacht aan de volgende punten:

- Zorg voor een elektrische aansluiting die voldoet aan de algemene en lokale voorschriften (laagspanningsrichtlijn 73/23/EEG en NEN 1010).
- Zorg voor een stabiele opstelling van de Cosy-Cow.
- Zorg ervoor dat het Stopcontact binnen persoonlijk handbereik en buiten bereik van de koe zit, voordat u verder gaat met montage.
- De Cosy-Cow delen zijn gesmeerd, afgesteld en proefgedraaid door uw leverancier.
- Zorg dat u met minimaal 2 personen de Cosy-Cow monteerd.

In verband met nulpunt verificatie moet voor een goede werking de borstel stilhangen voordat men de stekker in het stopcontact steekt. Als de stekker in het stopcontact gestoken is moet de borstel minimaal 4 seconden stilhangen voordat deze bewogen mag worden.

CAUTION

Controleer of de koeborstel geen ongewone geluiden maakt. In geval van twijfel de koeborstel onmiddellijk uitschakelen.

7.2 Aansluiten motorkabel op voeding

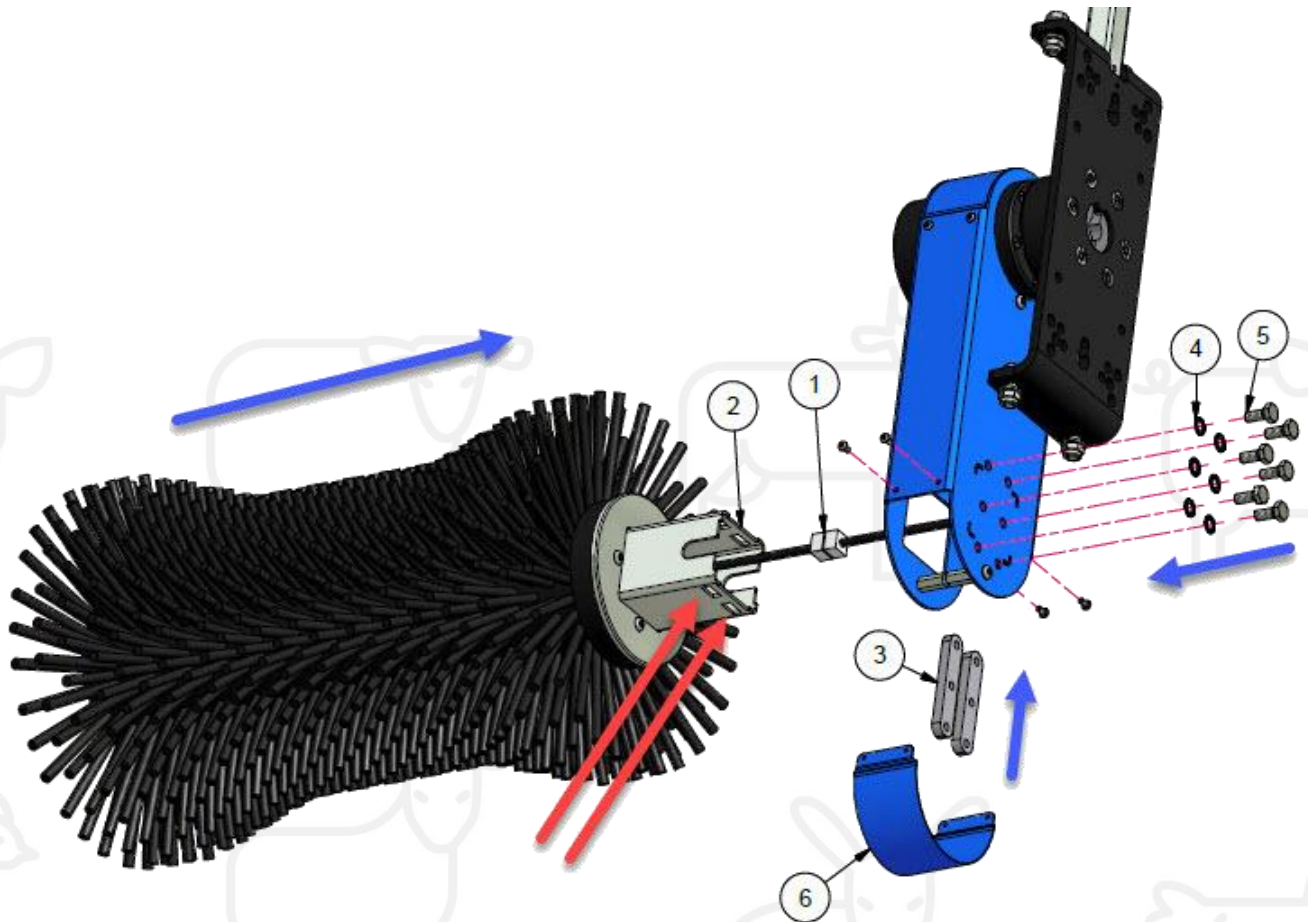
Bruine draad op de (+) van de DC24V output van de voeding.
Blauwe draad op de (-) van de DC24V output van de voeding.



7.3 Vervangen aansluitsnoer met plug

Het vervangen van het aansluitsnoer met plug mag alleen door gekwalificeerd personeel uitgevoerd worden.

7.4 Installatie borstelkoker op behuizing

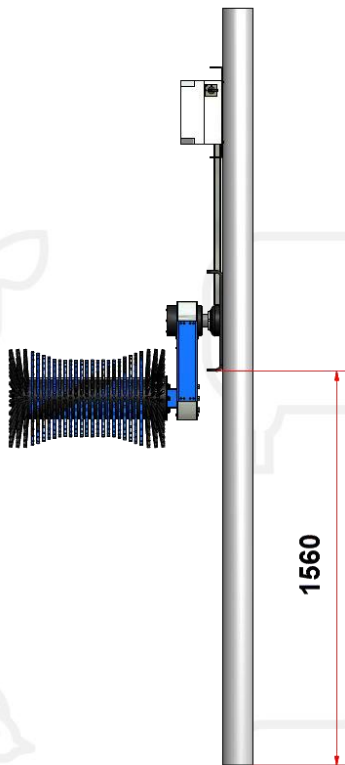


1. Verbind de 2 kabels door middel van connector (No.1).
2. Schuif borstelkoker in behuizing, **sticker met 'TOP' aan de bovenkant**, zorg ervoor dat nokjes van de borstelkoker door de behuizing steken.
3. Schuif borstelkoker vergrendel strips (2x) door de sleufjes van de borstelkoker (rode pijlen).
4. Installeer tandveerring M10 (6x)
5. Installeer bout M10x35 (6x)
6. Plaats beschermkap behuizing.
7. Borg beschermkap door middel van bolkopbout M5x10 (4x)



7.5 Montage aan paal

(Figuur 7.2 Paalbevestiging)



- 1) Let op de koeborstel weegt zonder borstelas en borstelringen een 33 kg.
- 2) Monteer de Cosy-Cow met de meegeleverde stroppen en moeren.
- 3) Draai de moeren stevig vast, zodat de Cosy-Cow niet om de (stand)paal kan draaien.
- 4) Zorg ervoor bij het plaatsen van de stekker in het stopcontact dat het stopcontact op voldoende hoogte zit zodat de koe er niet bij kan komen maar de persoon wel.

H= 156 [cm]

CAUTION

Gebruik bij voorkeur een ronde stalen paal van minimaal $\varnothing 10$ cm of een I / H profiel. De paal / profiel waaraan de geitenborstel gemonteerd wordt, moet aan de boven- en onderzijde goed verankerd zijn.

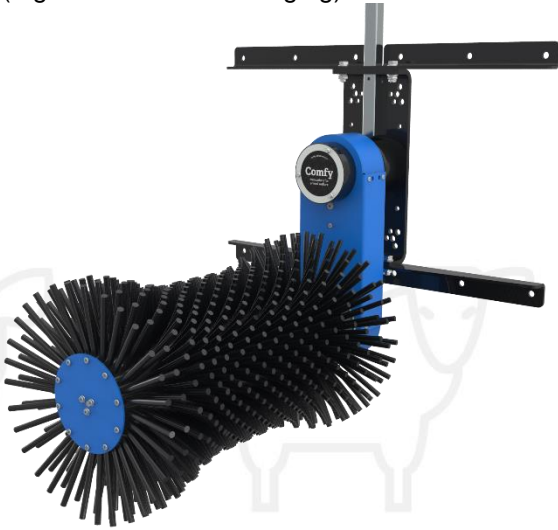
NOTE

Trek één week na de montage de bevestigingsmoeren na.

Stropset	
Set 3"	61030420
Set 3/5"	61030425
Set 4"	61030430

7.6 Montage aan muur

(Figuur 7.3 Muurbevestiging)



1. Let op: de koeborstel weegt 33 kg
2. Zorg ervoor dat het stopcontact binnen persoonlijk handbereik en buiten bereik van de koe zit, voordat u verder gaat met monteren.
3. Zorg dat de muur waaraan de koeborstel wordt bevestigd stevig genoeg is, vergelijkbaar met een betonnen muur. Indien dit niet het geval is raden wij u aan een plaat achter de muur te bevestigen waaraan de koeborstel kan worden gemonteerd.
4. Bepaal de hoogte waar de muursteun gemonteerd dient te worden (figuur 7.2 blz. 11).
5. Bepaal voor de bevestiging de hoogte van de muursteun.
6. De hoogte van de borstel is afhankelijk van de schofthoogte van de koeien. Gemiddeld is dit 156 cm van de grond waar het frame geplaatst moet worden.
7. Markeer in deze positie de acht bevestigingsgaten op de muur.
8. Boor op deze plaatsen acht gaten van $\varnothing 12$ [mm].
9. Monteer de "Cosy-Cow" door middel van draadeinden. Gebruik draadeinden van voldoende lengte. De draadeinden moeten een lengte hebben van de dikte van de muur plus 70 [mm].
10. Schuif de draadeinden door boorgaten en monteer de Cosy-Cow.
11. Zorg ervoor bij het plaatsen van de stekker in het stopcontact dat het stopcontact op voldoende hoogte zit zodat de koe er niet bij kan komen maar de persoon wel.

CAUTION

De muur moet voldoende stevig zijn (vergelijkbaar met de stevigheid van een betonnen muur).

NOTE

Trek één week na de montage de bevestigingsmoeren na.

7.7 Werking

Na installatie en het plaatsen van de stekker in het stopcontact is de "Cosy-Cow" bedrijfsklaar. Zodra een koe tegen de borstel aanloopt, draait de borstelhouder om de centrale as en een schakelaar start de motor. Als de borstel in de ruststand terugkomt, zal deze na ca. 20 sec. stoppen. De draairichting van de borstel is linksom en rechtsom .

8. Onderhoud

Let bij het onderhoud van de Cosy-Cow op het volgende:

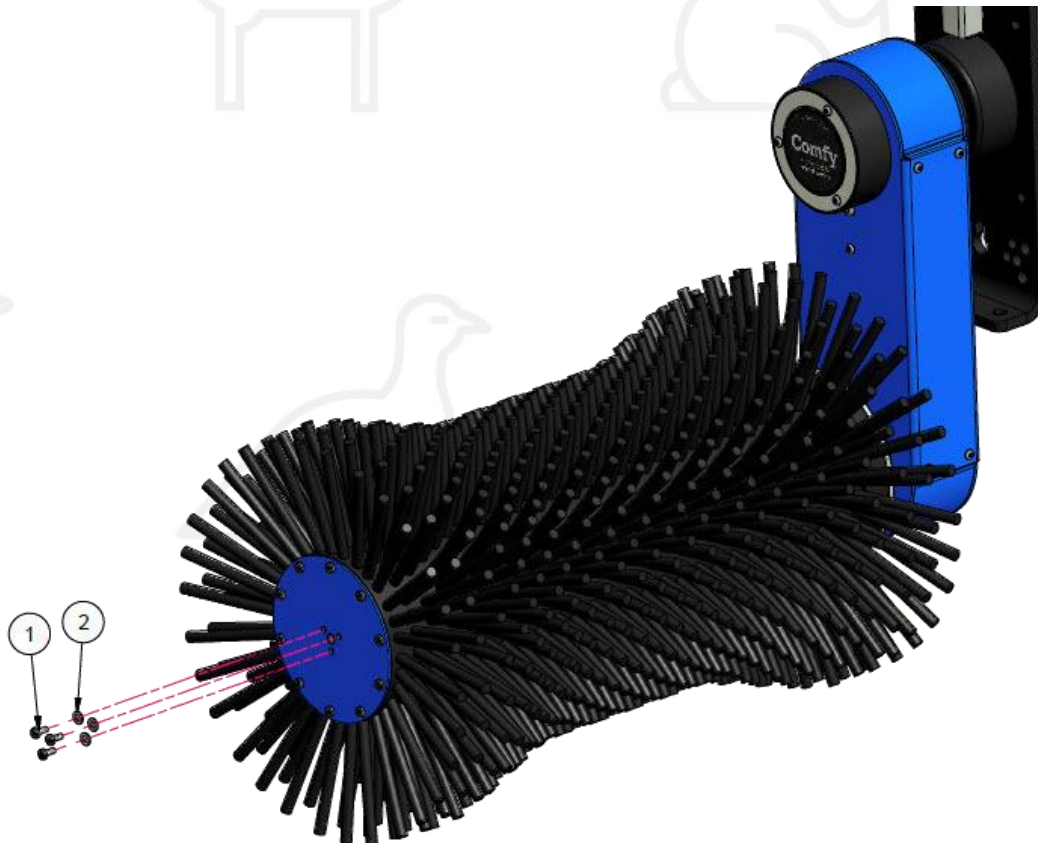
DANGER

⚠ WARNING

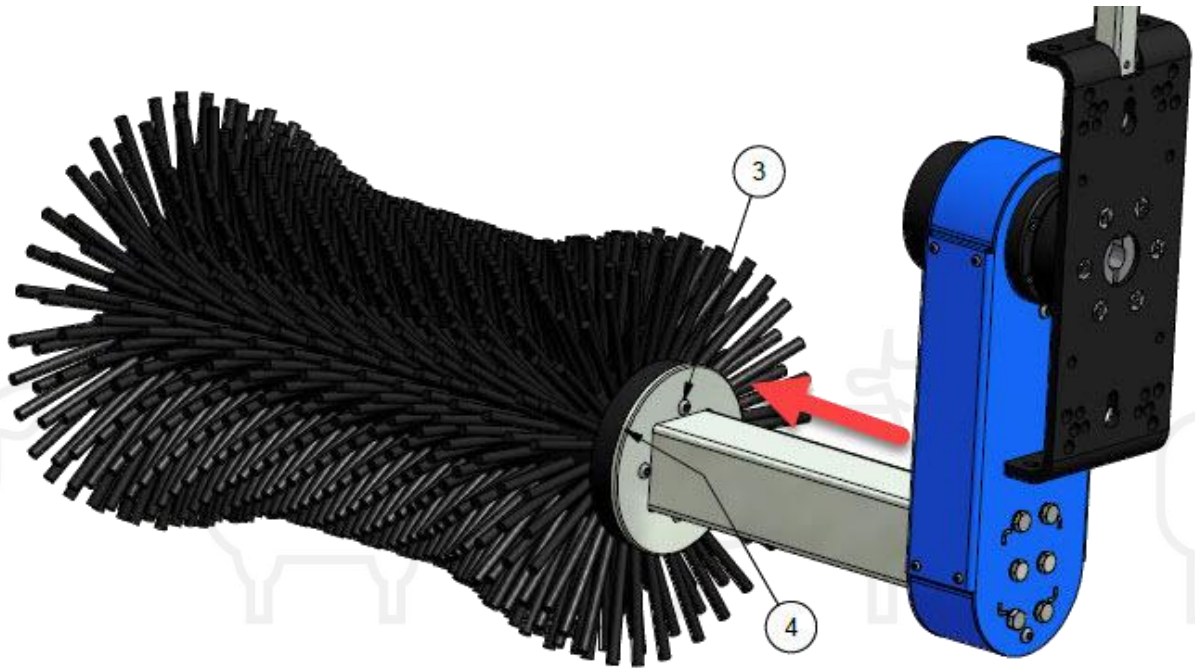
- Haal de stekker uit het stopcontact voor onderhoud, aanpassingen, reparaties en schoonmaak. Neem bij het uitvoeren van het onderhoud te allen tijde de veiligheidsvoorschriften in acht (zie hoofdstuk 'Veiligheid').
- Zorg ervoor dat het aansluitsnoer niet tussen het apparaat bekneld kan komen te zitten.
- Zorg ervoor dat niemand per ongeluk de machine kan inschakelen
- Laat onderhoud en reparaties alleen door een erkende installateur uitvoeren.
- Raadpleeg bij twijfel altijd uw koeborstel leverancier
- **Niet met hogedrukspuit afspuiten.**

8.1 Schoonmaken van de borstelkoker

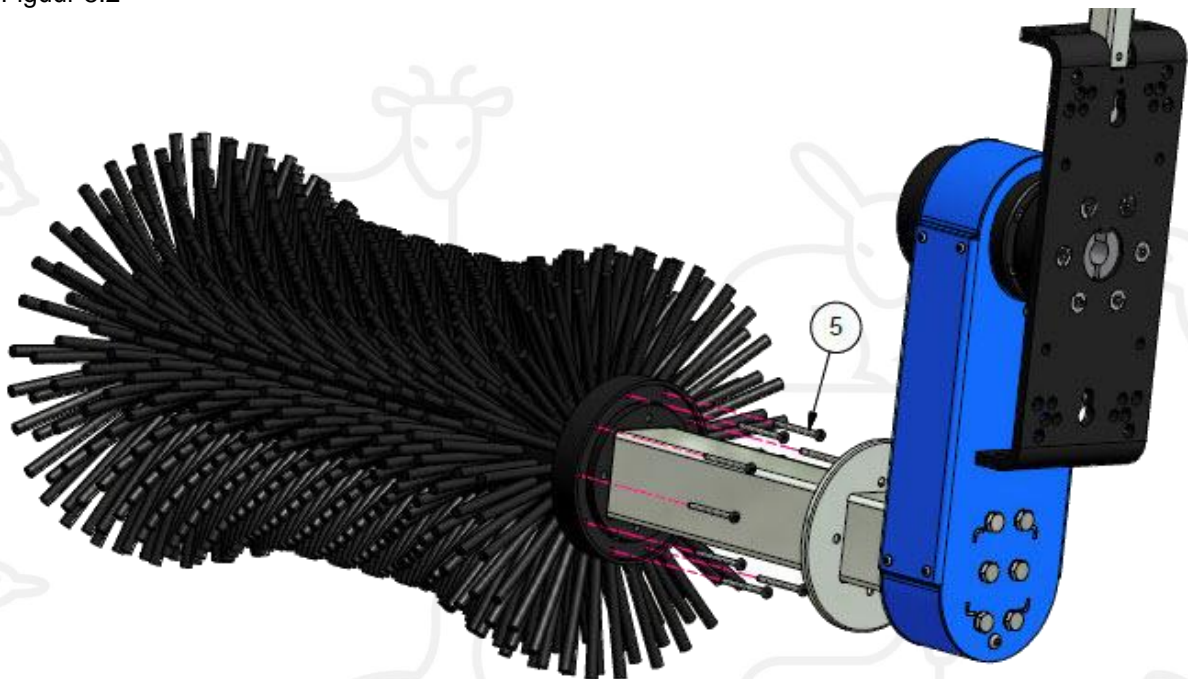
- 1) Verwijder schroeven M6x12 en borgringen (No.1 & 2, 3x). Zie figuur 8.1
- 2) Schuif borstelkoker naar voren, verwijder inbusbouten M8x12 (No.3, 4x), schuif beschermring (No.4) naar achteren. Zie figuur 8.2
- 3) Verwijder bolcilinderkopschroeven 5 x 60mm (No.5, 10x), het lager ligt nu los en de borstelkoker kan van de vierkante koker geschoven worden. Zie figuur 8.3
- 4) Reinig de borstelkoker met een stoom reiniger.
- 5) Schuif de borstelkoker terug over de vierkante koker, **sticker met 'TOP' aan de bovenkant** en monteer de borstelkoker in omgekeerde volgorde.



Figuur 8.1



Figuur 8.2



Figuur 8.3

8.2 Vervangen van de borstelkoker

- 1) Verwijder schroeven M6x12 en borgringen (No.1 & 2, 3x). Zie figuur 8.1
- 2) Schuif oude borstelkoker naar voren, verwijder inbusbouten M8x12 (No.3, 4x), schuif beschermring No.4 naar achteren. Zie figuur 8.2
- 3) Verwijder bolcilinderkopschroeven 5 x 60mm (No.5, 10x), het lager ligt nu los en de borstelkoker kan van de vierkante koker geschoven worden. Zie figuur 8.3
- 4) Schuif de nieuwe borstelkoker terug over de vierkante koker, **sticker met 'TOP' aan de bovenkant** en monteer de borstelkoker in omgekeerde volgorde.

9. Storing en reparatie

Elektrische installatie

Let bij de elektrische installatie van de Cosy-Cow op het volgende:

CAUTION

- *De elektromotor is beveiligd met een overtemperatuursbeveiling (klixon). De motor zal na een overtemperatuursconditie gewoon weer functioneren, zodra de temperatuur beneden een bepaalde waarde zakt.*

Tabel 9.1 Storingen

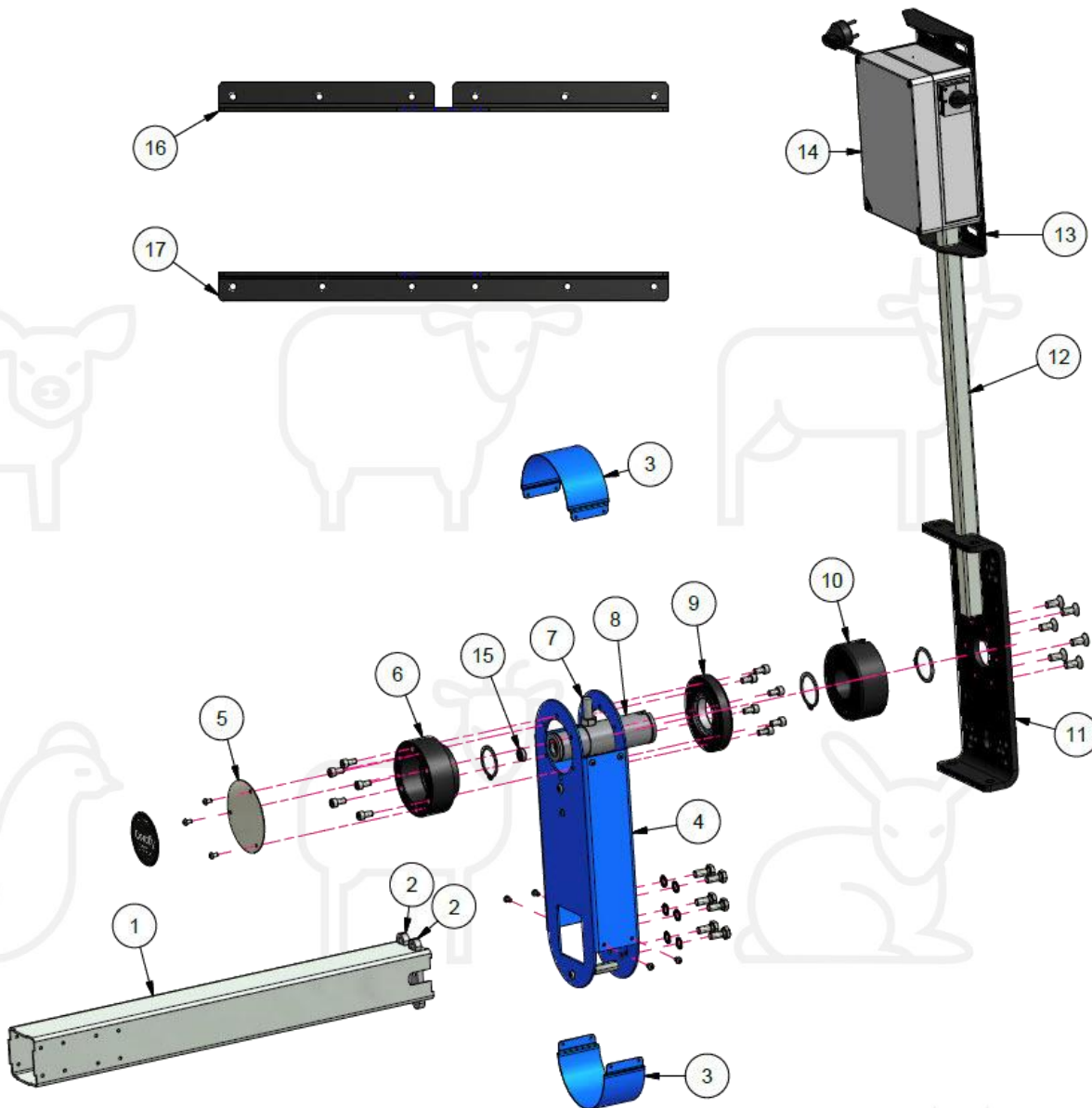
Storing	Mogelijke oorzaak	Mogelijke oplossing
Borstel draait niet	Geen elektrische voeding	Controleer de zekeringen in de stoppenkast
	Stekker niet ingeplugd	Breng de stekker aan
	Borstel mechanisch geblokkeerd	Reinig de borstel en borstelas
Borstel schakelt niet uit	Printkaart (PCB) schakelt niet uit	Neem contact op met uw service provider

10. Demontage en verwijderen

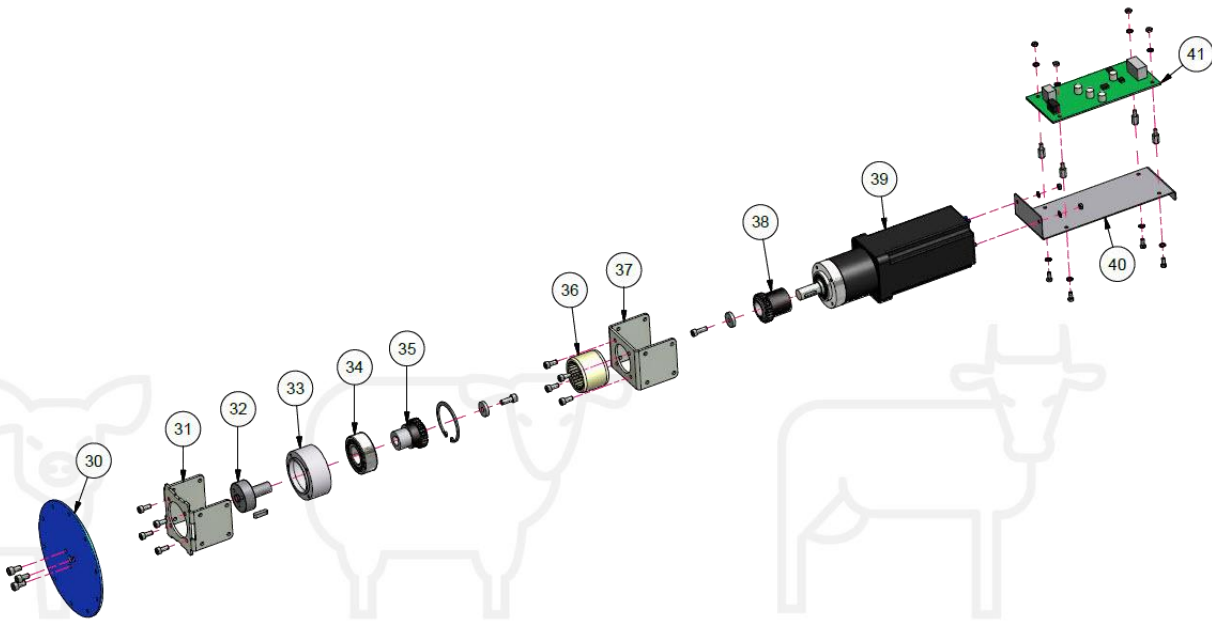
De plaatselijk geldende milieuvorschriften dienen in acht te worden genomen (gescheiden afvoer van milieubelastende stoffen). Met name geldt dit voor de vet/olie uit de verdragingskast.

Voer demontage uit in omgekeerde volgorde van de montage (zie Hoofdstuk 5).

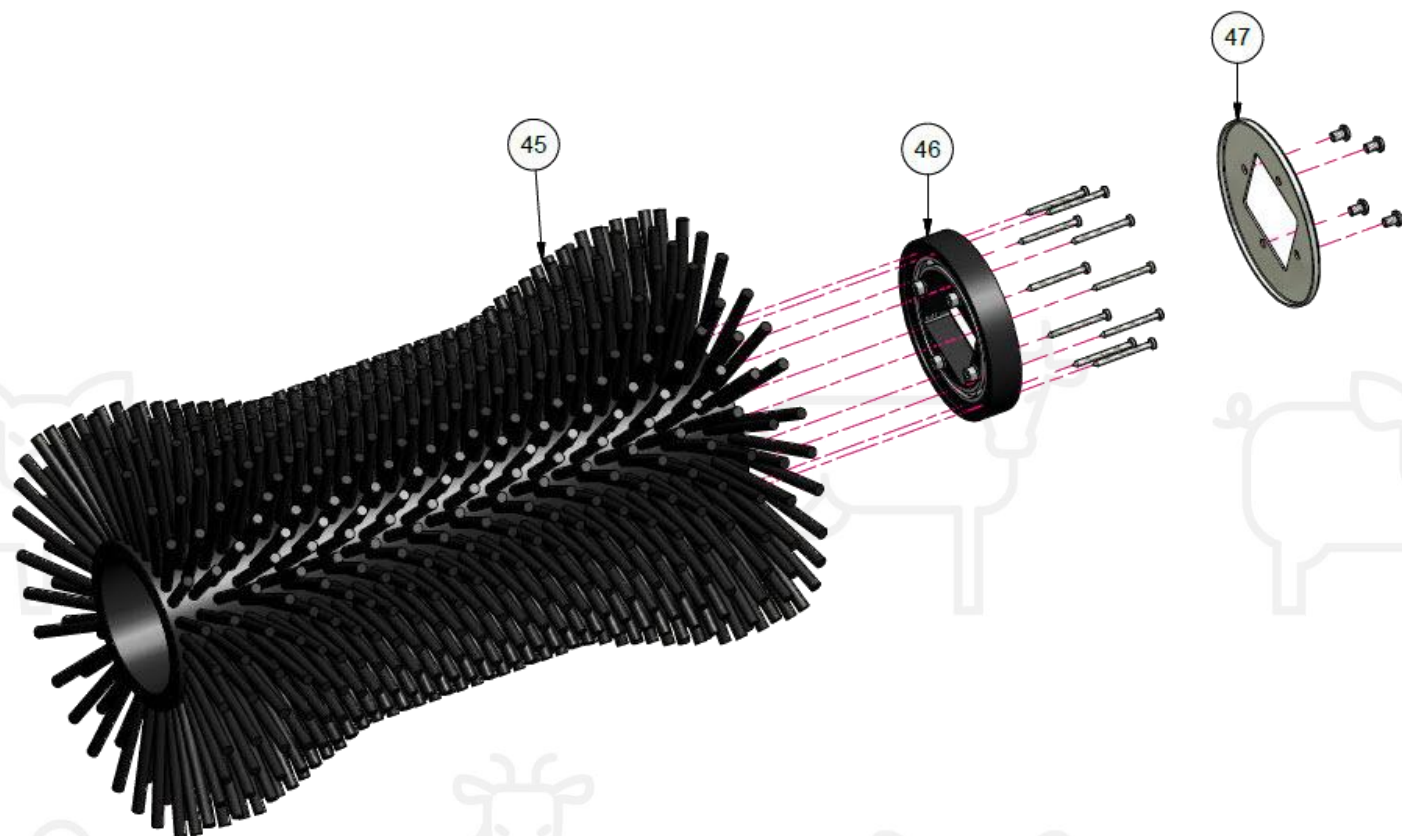
11. Onderdelenlijst



No	Omschrijving	Aantal	Artikelnummer
1	Borstelkoker	1	CC00L143
2	Borstelkoker vergrendelstrip	2	CC00L015
3	Beschermkap rond	2	CC00L186
4	Hoofdkoker	1	CC00L016
5	Afdekschijf	1	CC00L058
6	Schijf met lager	1	CC00Y060
7	Omkeerpen	1	CC00Y031
8	As muurplaat	1	CC00D065
9	Schijf met lager	1	CC00Y025
10	Schijf voor scharnieras	1	CC00D056
11	Muurplaat	1	CC00L001
12	Kabel beschermingskoker	1	CC00L084
13	Stroomkaststeun	1	CC00L073
14	Stroomkast	1	CC00K041
15	Lager	1	626-2RS
16	Muurbevestigingsvlerk boven	1	CC00L072 (Optioneel)
17	Muurbevestigingsvlerk onder	1	CC00L076 (Optioneel)



No	Omschrijving	Aantal	Artikelnummer
30	Voorschijf borstel	1	CC00L178
31	Lagerplaat	1	CC00L144
32	Borstelas	1	CC00D081
33	Lagerbus borstel	1	CC00D108
34	Lager	1	22052RSRVS
35	Koppelingshelft lagerkant	1	CC00D086
36	Koppelings verbindingsstuk	1	CC00K040
37	Motorplaat	1	CC00L013
38	Koppelingshelft motorkant	1	CC00D085
39	Aandrijving	1	CC00K002
40	Print bev.plaat	1	CC00L012
41	Print 110/220 24V	1	CC00K003



No	Omschrijving	Aantal	Artikelnummer
45	Borstel schuin Roto	1	CC00K010
46	Lager borstel	1	CC00Y023
47	Beschermring	1	CC00Y022

12. Conformiteitverklaringen

EG-VERKLARING VAN OVEREENSTEMMING

conform Bijlage I (A) Veiligheidscomponenten

Fabrikant: Comfy-Solutions B.V.

Adres: Veenderveld 47a

Telefoon: 071-3315278

verklaart hiermee dat het veiligheidscomponent

Cosy-Cow 110/230V Artikel nummer: CC00A020

met de volgende **veiligheidsfunctie**

.....

1. voldoet aan de bepalingen van Richtlijn: 2006/42/EG Machine richtlijn.

2. voldoet aan de volgende geharmoniseerde normen:

EN 60204-1:2006

EN ISO 14121-1:2007

EN ISO 12100-1:2003

gekeurd is door:

Roelofarendsveen 09-12-2019

Hans van der Poel

Algemeen Directeur

