

tusol.com

MONTAGE STEELLOOK



tusol
THAT'S BRIGHT

INHOUDS- OPGAVE

Benodigdheden 4

Materialen checklist 5

Vorbereiding 6

Profielen 6, 7

Glaswand plaatsen 8

Wielen verstellen 8

Stellook profielen 9-11

Handvat rond 11

› Veiligheidsvoorschriften

Algemene informatie

Lees deze handleiding volledig door voordat u de steellook schuifwanden installeert of gebruikt. Het opvolgen van de instructies is essentieel om schade of letsel te voorkomen en om aanspraak te kunnen maken op garantie. Bewaar deze handleiding zorgvuldig en lever deze mee bij doorverkoop of overdracht van de steellook schuifwanden. Bij onduidelijkheden of vragen kunt u contact opnemen met uw verkoopvertegenwoordiger. Afbeeldingen in deze handleiding kunnen afwijken van de werkelijke uitvoering van het product. De handleiding is auteursrechtelijk beschermd en uitsluitend bedoeld voor gebruik met dit product.

Veiligheidsmaatregelen en waarschuwingen

Lees de handleiding zorgvuldig en volg de instructies stap voor stap op.

Wijzig de volgorde van de stappen niet en pas geen onderdelen aan. Monteer de schuifwand met minimaal twee personen, bij voorkeur door gekwalificeerde monteurs.

Controleer direct bij ontvangst of alle onderdelen compleet en onbeschadigd zijn en neem zo nodig contact op met Tusol B.V. Bewaar materialen op een droge, geventileerde plek, beschermd tegen direct zonlicht.

Open de verpakking voorzichtig en leg onderdelen op een schoon, zacht oppervlak om krassen of schade te voorkomen.

Gebruik veiligheidslint of markeringen om de montageplaats af te zetten en derden op afstand te houden.

Houd kleine onderdelen buiten het bereik van kinderen.

Draag altijd beschermende kleding zoals werkhandschoenen, stofmasker, veiligheidsbril en antislipschoenen.

Gebruik ladders of steigers alleen op een stabiele, vlakke ondergrond.

Gebruik glaslifters met een draagvermogen van minimaal 75 kg per glasplaat en verplaats glasplaten altijd verticaal.

Leg geen zware voorwerpen op glasplaten en ga er niet op staan.

Let op scherpe randen van glas en aluminiumprofielen om snijwonden te voorkomen.

Gebruik bij boren of zagen gehoorbescherming en let op rondvliegende splinters.

Monteer de schuifwand op een stevige, vlakke ondergrond en controleer of de constructie voldoende draagvermogen heeft.

Werk rustig en met beleid om glasbreuk en letsel te voorkomen.

Tusol B.V. is niet aansprakelijk voor schade of letsel door het niet naleven van de veiligheidsinstructies.

Transport en opslag

Bevestig het product tijdens transport goed om beschadiging te voorkomen.

Bewaar het product in de originele verpakking op een veilige, droge plek.

Gebruik glaslifters met een draagvermogen van minimaal 75 kg per glasplaat.

Glasplaten moeten verticaal worden opgeslagen en mogen niet op harde of ongelijke oppervlakken worden geplaatst.

Installatie

Zorg voor een veilige werkomgeving en verwijder obstakels.

Werk met minimaal twee personen.

Gebruik uitsluitend de voorgeschreven bevestigingsmaterialen.

Controleer de omgeving op stabiliteit en draagvermogen.

Monteer rails en profielen waterpas en zorg voor goede afdichting en afwatering.

Controleer de waterpas regelmatig tijdens de montage om te zorgen voor een correcte en soepele werking van de schuifwand.

Gebruik en onderhoud

Vermijd blootstelling aan open vuur en agressieve chemicaliën.

Neem bij extreme weersomstandigheden voorzorgsmaatregelen.

Controleer regelmatig of alle bevestigingen goed vastzitten en herstel defecten direct.

Reinig de schuifwand minimaal jaarlijks met een zachte doek en milde reinigingsmiddelen.

Gebruik geen schurende middelen of hogedrukreinigers.

Houd de rails vrij van vuil en obstakels om soepele werking te garanderen.

Smeer de loopwielen en profielen indien nodig met een siliconenspray of geschikt smeermiddel.

Garantie en aansprakelijkheid

Wijzigingen aan het product zonder goedkeuring van Tusol B.V. doen de garantie vervallen.

Reparaties mogen alleen door erkende professionals worden uitgevoerd.

Het gebruik van niet-originele onderdelen leidt tot het vervallen van de garantie.

Tusol is niet aansprakelijk voor schade door onoordeelkundig gebruik of het niet naleven van de handleiding.

Specificaties en productontwerpen kunnen zonder voorafgaande kennisgeving worden gewijzigd.

Deze handleiding is opgesteld volgens geldende normen en regelgeving. Voor verdere vragen of ondersteuning kunt u contact opnemen met Tusol B.V.

› Het juiste gereedschap bij de hand

Voor een vlotte en veilige montage is het belangrijk om vooraf de juiste gereedschappen bij de hand te hebben. Hiernaast vind je een overzicht van wat je nodig hebt om de installatie soepel en zonder vertraging uit te voeren.

Benodigdheden

Voor de montage heb je het volgende gereedschap en materialen nodig:

- › Ladder
- › Meetlint
- › Schroeven
- › Accuboormachine met toebehoren
- › Waterpas
- › Inbussleutels (maat 2 en 4)
- › Kruislijnlasers
- › Afkort- of cirkelzaag
(met aluminium zaagblad)

Tip: De montage dient door twee personen uitgevoerd te worden. Dit maakt het werk veiliger en gemakkelijker.

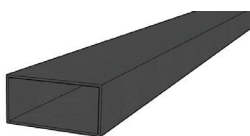
Scan de QR-code voor video tutorials en ontdek hoe eenvoudig montage is! ›



> Een helder overzicht van onderdelen

In deze checklist vind je een helder overzicht van alle meegeleverde onderdelen. Neem even de tijd om alles goed na te lopen. Zo voorkom je dat je tijdens de montage misgrijpt of moet stoppen omdat er iets ontbreekt.

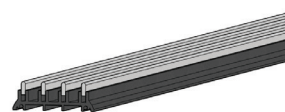
Let op: onderdelen met een oranje stip zijn optioneel en worden niet standaard inbegrepen.



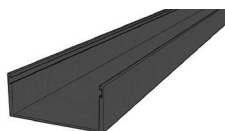
Funderingskoker



Bovenprofiel



Onderprofiel



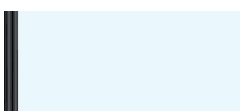
U-profielen



Steellook stijlen



Steellook roedes



Glaspanelen



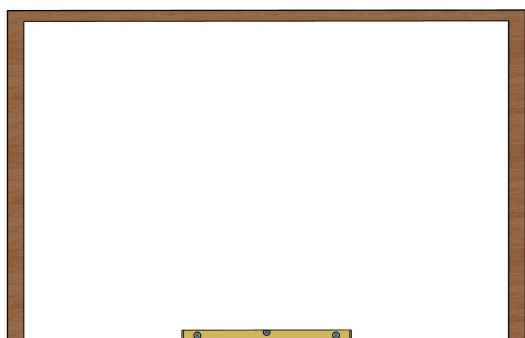
Montagekit



Handvat Rond

STAP 1 Voorbereiding

- › Controleer of alle meegeleverde materialen aanwezig zijn. Gebruik hiervoor de checklist en stal alles overzichtelijk uit.
- › Zorg dat je al het benodigde gereedschap bij de hand hebt voordat je begint.



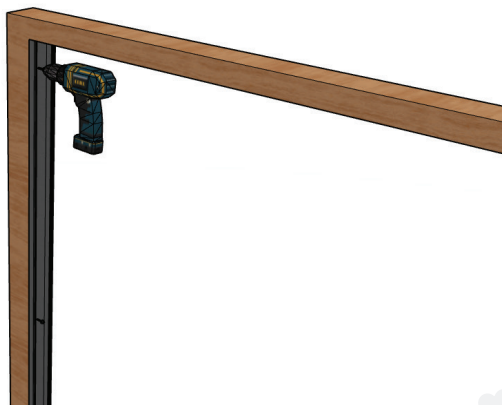
STAP 2 Ondergrond waterpas

- › Zorg ervoor dat de ondergrond voor de glazen schuifwand waterpas en stevig is.
- › Gebruik een funderingskoker als er oneffenheden zijn of bij het gebruik van meenemers.

Tip: Bekijk de blog op onze website voor het correct bevestigen van de funderingskoker.

STAP 3 U-profielen (1)

- › Meet de hoogte vanaf de fundering of funderingskoker tot de bovenbalk van je veranda.
- › Gebruik een afkort- of cirkelzaag om de U-profielen op de juiste lengte te zagen.

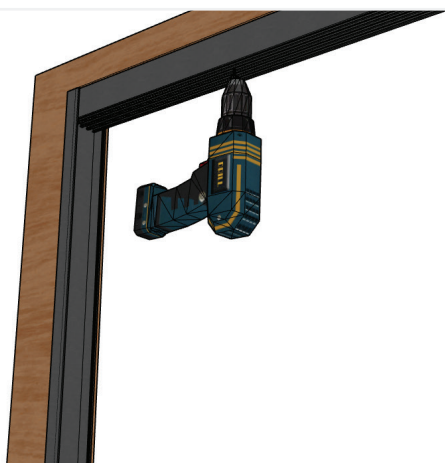


STAP 4 U-profielen (2)

- › Boor eerst de gaten voor in de U-profielen op drie plekken: bovenaan, in het midden en onderaan.
- › Bevestig de U-profielen vervolgens met schroeven aan beide zijden van de veranda.

STAP 5 Bovenprofiel (1)

- › Meet de afstand tussen de binnenzijden van de U-profielen.
- › Zaag het bovenprofiel op maat volgens deze gemeten breedte.



STAP 6 Bovenprofiel (2)

- › Boor gaten in het bovenprofiel, met een standaard van 2 per meter.
- › Bevestig het bovenprofiel vervolgens met schroeven tussen de U-profielen.

STAP 7 Onderprofiel (1)

- › Meet de afstand tussen de binnenzijden van de U-profielen.
- › Zaag het onderprofiel op maat volgens deze gemeten breedte.



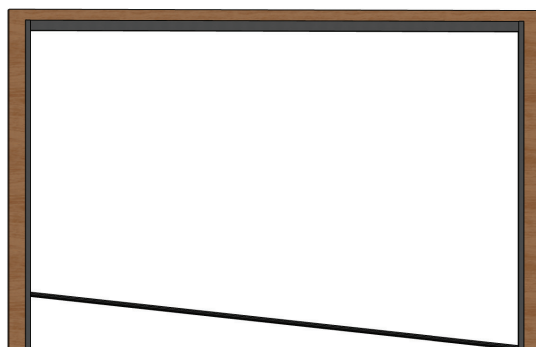
**GEBRUIK ÉÉN
TUBE KIT PER
STREKKENDE
METER RAIL**

STAP 8 Onderprofiel (2)

- › Teken, wanneer je niet vanaf een funderingskoker werkt, eerst de positie van het onderprofiel af op de fundering.
- › Breng een rechte streep montagekit aan tussen de getekende lijnen op de fundering.

STAP 9 Onderprofiel (3)

- › Laat eerst één uiteinde van het onderprofiel tussen het U-profiel zakken, en daarna het andere uiteinde.
- › Zorg ervoor dat de afwateringsgaatjes in het onderprofiel naar buiten gericht zijn.



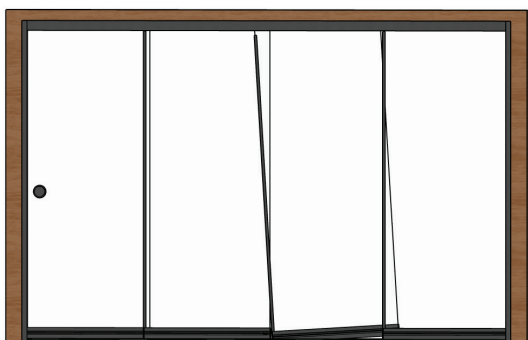
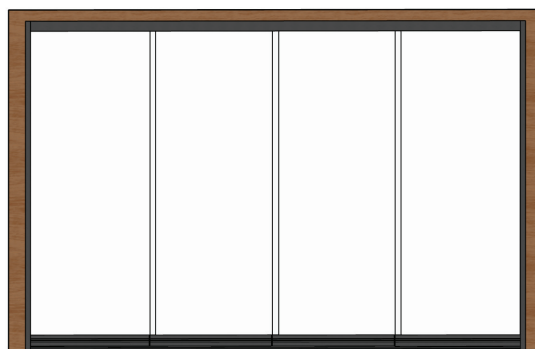
STAP 10 Glaswand plaatsen (1)

- › Steek de bovenkant van de glasplaat voorzichtig tussen het bovenprofiel.
- › Plaats vervolgens de onderkant van de glasplaat met de wielen op het onderprofiel.

STAP 11 Glaswand plaatsen (2)

- › Zorg ervoor dat elke glaswand op een aparte rail staat, zodat ze langs elkaar kunnen schuiven.

Let op: Wanneer u 6 glasplaten heeft gecombineerd met een 3-spoor onderprofiel dan moet u 2 glaswanden op 1 rail plaatsen.



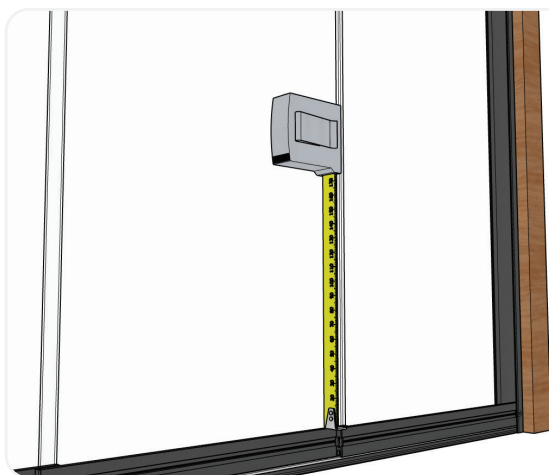
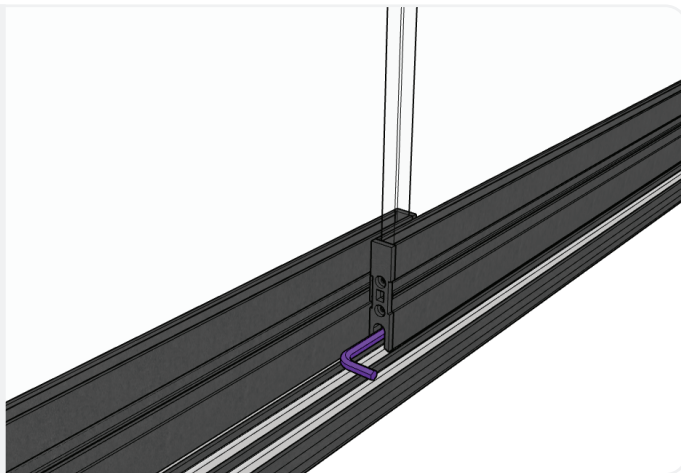
STAP 12 Wielen verstellen (1)

- › Als de panelen niet recht ten opzichte van elkaar staan, kun je de wielen in hoogte verstellen.
- › Steek de inbussleutel (maat 4) onderin de zijplaat, bij het H-profiel.

STAP 13

Wielen verstellen (2)

- › Draai de sleutel naar rechts om de wielen omhoog te draaien.
- › Door dit aan één kant van het H-profiel te doen, kun je het glaspaneel rechtzetten.



STAP 14

Steellook stijlen (1)

- › Meet de afstand van de bovenkant van het H-profiel (voorgemonteerd onderaan de glaspanelen) tot de onderkant van het bovenprofiel.
- › Trek hier vervolgens 1,5 cm van af.

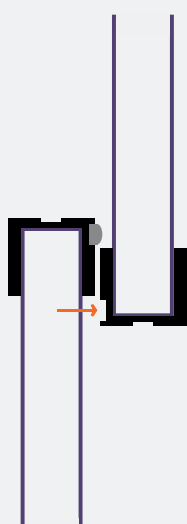
STAP 15

Steellook stijlen (2)

Zaag de steellook stijlen af op de berekende maat, maar **controleer goed** hoe ze om het glaspaneel komen te zitten:

- › Valt een zijde van het glaspaneel in een U-profiel? **Dan maakt het niet uit** hoe de stijl om het paneel wordt geplaatst.
- › Heeft een zijde van het glaspaneel een overlapping met een ander paneel? Zorg dan dat de tochtstrippen in de stijlen **naar elkaar toe wijzen**, dus aan de binnenzijde (zie voorbeeld).
- › De gezaagde kant moet **strak tegen het H-profiel** komen te zitten voor een nette afwerking.

Binnen



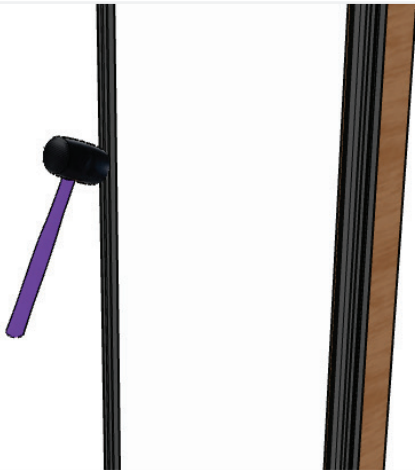
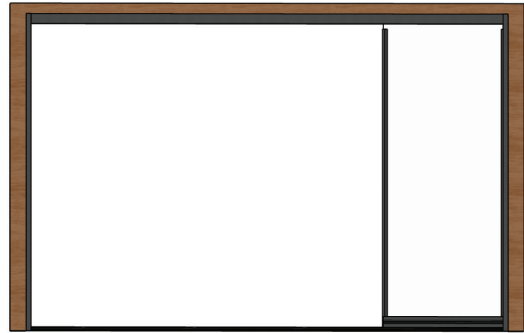
Buiten

Tip: Bij overlappende stijlen kun je de **tochtstrip verwijderen uit het paneel aan de buiten- of zichtzijde**. Zo voorkom je dat de panelen elkaar meenemen.

STAP 16

Steellook stijlen (3)

- › Verwijder de stickers van de plakranden.
- › Schuif de steellook stijlen op de juiste manier aan de glaspanelen.
- › Tussen de stijlen en het bovenprofiel blijft nu een zichtbare ruimte van 1,5 cm over.



STAP 17

Steellook stijlen (4)

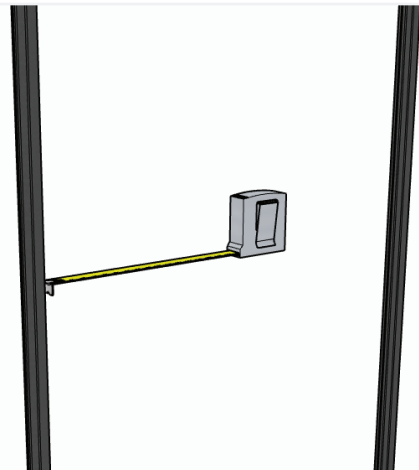
- › Sla de stijlen vast, zodat ze stevig op hun plaats blijven zitten. Gebruik eventueel een rubberen hamer om zachte tikken te geven.

Let op: Wanneer je hebt gekozen voor steellook type A, kun je direct doorgaan naar stap 22.

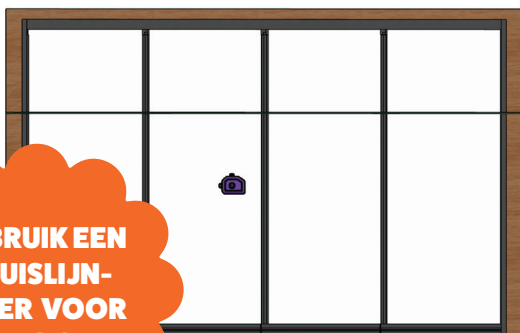
STAP 18

Steellook roedes (1)

- › Bij steellook type B, C en D moeten er roedes tussen de staanders worden geplaatst.
- › Meet hiervoor de afstand tussen twee stijlen en tel hier 2 cm bij op.



**GEBRUIK EEN
KRUISLIJN-
LASER VOOR
PRECISIE**



STAP 19

Steellook roedes (2)

- › Zaag de steellook roedes af op de berekende maat.
- › Kijk nauwkeurig op welke hoogte de roedes geplaatst moeten worden.

STAP 20

Steellook roedes (3)

- › Verwijder de stickers van de plakranden.
- › Schuif de roedes met alleen de uiteinden tussen de stijlen, zodat de roedes licht bol staan.



STAP 21

Steellook roedes (4)

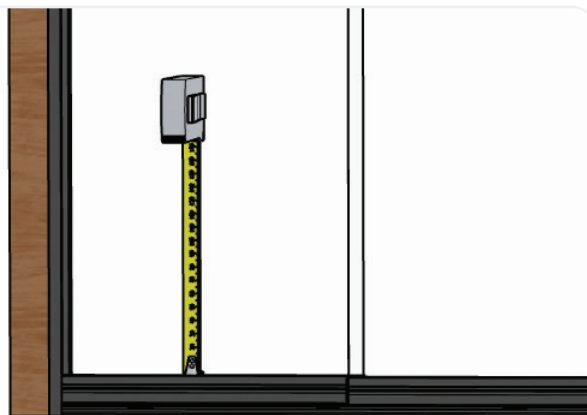
- › Als de roedes recht zitten, duw je ook het middenstuk tegen het glas.
- › Vervolgens druk je ze een paar keer stevig aan zodat de plakranden optimaal hechten.

STAP 22

Handvat rond (1)

- › Meet de gewenste hoogte van het handvat.

Tip: Meestal wordt 1050 mm gemeten vanaf de onderkant van de glasplaat naar het midden van het handvat.

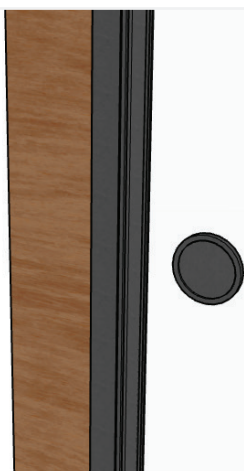


STAP 23

Handvat rond (2)

- › Plak het bijgeleverde tape op de handvatten.
- › Bevestig de handvatten op gelijke hoogte aan beide zijden van het glaspaneel.

Let op: Laat alle profielen en handvatten 24 uur rusten voor optimale hechting van de plakranden.



DE GLASWAND IS KLAAR VOOR GEBRUIK!

Gefeliciteerd! Je steellook schuifwand is nu volledig geïnstalleerd en klaar voor gebruik. Geniet van de extra leefruimte en de luxe, moderne uitstraling van je veranda!

Laat ons weten wat je ervan vindt, je feedback is waardevol voor ons!

Scan de QR-code om een Google Review achter te laten.



ZIJN JE VRAGEN NIET BEANTWOORD?

Neem dan contact met ons op:

info@tusol.com
+31 0342 230 000

Koningsbergenweg 26
3771 NS Barneveld