

tusol.com

MONTAGE GLASWAND



tusol

Inhouds- opgave

Benodigdheden 4

Materialen checklist 5

Profielen 6, 7

Meenemers 8

Glaswand plaatsen 9

Wielen verstellen 9

Tochtstrippen 10

Handvatten 11

tusol

› Veiligheidsvoorschriften

Algemene informatie

Lees deze handleiding volledig door voordat u de glazen schuifwanden installeert of gebruikt. Het opvolgen van de instructies is essentieel om schade of letsel te voorkomen en om aanspraak te kunnen maken op garantie. Bewaar deze handleiding zorgvuldig en lever deze mee bij doorverkoop of overdracht van de glazen schuifwanden. Bij onduidelijkheden of vragen kunt u contact opnemen met uw verkoopvertegenwoordiger. Afbeeldingen in deze handleiding kunnen afwijken van de werkelijke uitvoering van het product. De handleiding is auteursrechtelijk beschermd en uitsluitend bedoeld voor gebruik met dit product.

Veiligheidsmaatregelen en waarschuwingen

Lees de handleiding zorgvuldig en volg de instructies stap voor stap op.

Wijzig de volgorde van de stappen niet en pas geen onderdelen aan. Monteer de schuifwand met minimaal twee personen, bij voorkeur door gekwalificeerde monteurs.

Controleer direct bij ontvangst of alle onderdelen compleet en onbeschadigd zijn en neem zo nodig contact op met Tusol B.V. Bewaar materialen op een droge, geventileerde plek, beschermd tegen direct zonlicht.

Open de verpakking voorzichtig en leg onderdelen op een schoon, zacht oppervlak om krassen of schade te voorkomen.

Gebruik veiligheidslint of markeringen om de montageplaats af te zetten en derden op afstand te houden.

Houd kleine onderdelen buiten het bereik van kinderen.

Draag altijd beschermende kleding zoals werkhandschoenen, stofmasker, veiligheidsbril en antislipschoenen.

Gebruik ladders of steigers alleen op een stabiele, vlakke ondergrond.

Gebruik glaslifters met een draagvermogen van minimaal 75 kg per glasplaat en verplaats glasplaten altijd verticaal.

Leg geen zware voorwerpen op glasplaten en ga er niet op staan.

Let op scherpe randen van glas en aluminiumprofielen om snijwonden te voorkomen.

Gebruik bij boren of zagen gehoorbescherming en let op rondvliegende splinters.

Monteer de schuifwand op een stevige, vlakke ondergrond en controleer of de constructie voldoende draagvermogen heeft.

Werk rustig en met beleid om glasbreuk en letsel te voorkomen.

Tusol B.V. is niet aansprakelijk voor schade of letsel door het niet naleven van de veiligheidsinstructies.

Transport en opslag

Bevestig het product tijdens transport goed om beschadiging te voorkomen.

Bewaar het product in de originele verpakking op een veilige, droge plek.

Gebruik glaslifters met een draagvermogen van minimaal 75 kg per glasplaat.

Glasplaten moeten verticaal worden opgeslagen en mogen niet op harde of ongelijke oppervlakken worden geplaatst.

Installatie

Zorg voor een veilige werkomgeving en verwijder obstakels.

Werk met minimaal twee personen.

Gebruik uitsluitend de voorgeschreven bevestigingsmaterialen.

Controleer de omgeving op stabiliteit en draagvermogen.

Monteer rails en profielen waterpas en zorg voor goede afdichting en afwatering.

Controleer de waterpas regelmatig tijdens de montage om te zorgen voor een correcte en soepele werking van de schuifwand.

Gebruik en onderhoud

Vermijd blootstelling aan open vuur en agressieve chemicaliën.

Neem bij extreme weersomstandigheden voorzorgsmaatregelen.

Controleer regelmatig of alle bevestigingen goed vastzitten en herstel defecten direct.

Reinig de schuifwand minimaal jaarlijks met een zachte doek en milde reinigingsmiddelen.

Gebruik geen schurende middelen of hogedrukreinigers.

Houd de rails vrij van vuil en obstakels om soepele werking te garanderen.

Smeer de loopwielen en profielen indien nodig met een siliconenspray of geschikt smeermiddel.

Garantie en aansprakelijkheid

Wijzigingen aan het product zonder goedkeuring van Tusol B.V. doen de garantie vervallen.

Reparaties mogen alleen door erkende professionals worden uitgevoerd.

Het gebruik van niet-originele onderdelen leidt tot het vervallen van de garantie.

Tusol is niet aansprakelijk voor schade door onoordeelkundig gebruik of het niet naleven van de handleiding.

Specificaties en productontwerpen kunnen zonder voorafgaande kennisgeving worden gewijzigd.

Deze handleiding is opgesteld volgens geldende normen en regelgeving. Voor verdere vragen of ondersteuning kunt u contact opnemen met Tusol B.V.

› Het juiste gereedschap bij de hand

Voor een vlotte en veilige montage is het belangrijk om vooraf de juiste gereedschappen bij de hand te hebben. Hiernaast vind je een overzicht van wat je nodig hebt om de installatie soepel en zonder vertraging uit te voeren.

Benodigdheden

Voor de montage heb je het volgende gereedschap en materialen nodig:

- › Ladder
- › Meetlint
- › **Schroeven**
- › Accuboormachine met toebehoren
- › Waterpas
- › Inbussleutels (maat 2 en 4)
- › Afkortzaag (met aluminium zaagblad)

Tip: De montage dient door twee personen uitgevoerd te worden. Dit maakt het werk veiliger en gemakkelijker.

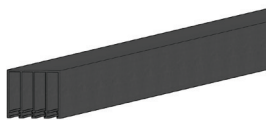
Scan de QR-code voor video tutorials en ontdek hoe eenvoudig montage is! ›



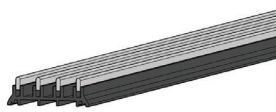
› Een helder overzicht van onderdelen

In deze checklist vind je een helder overzicht van alle meegeleverde onderdelen. Neem even de tijd om alles goed na te lopen. Zo voorkom je dat je tijdens de montage misgrijpt of moet stoppen omdat er iets ontbreekt.

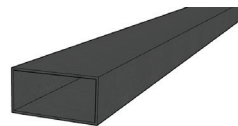
Let op: onderdelen met een oranje stip zijn optioneel en worden niet standaard inbegrepen.



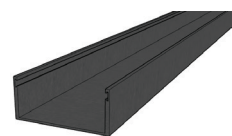
Bovenrail



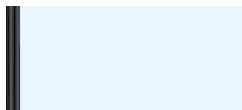
Onderrail



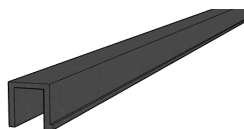
Funderingskoker



U-profielen



Glaspanelen



Tochtstrippen



Meenemers



Montagekit



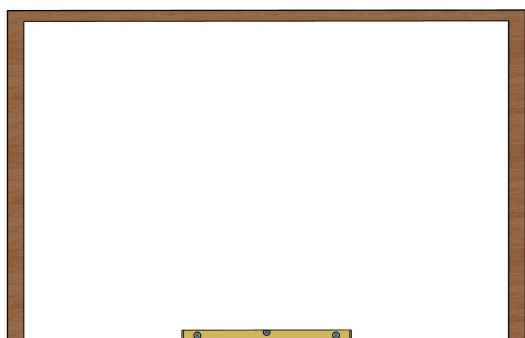
Handvat Rechthoekig



Handvat Rond

STAP 1 Voorbereiding

- › Controleer of alle meegeleverde materialen aanwezig zijn. Gebruik hiervoor de checklist en stal alles overzichtelijk uit.
- › Zorg dat je al het benodigde gereedschap bij de hand hebt voordat je begint.



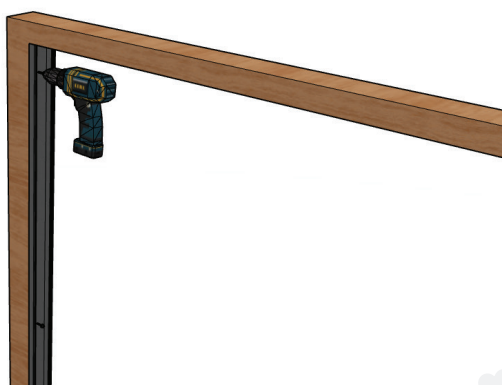
STAP 2 Ondergrond waterpas

- › Zorg ervoor dat de ondergrond voor de glazen schuifwand waterpas en stevig is.
- › Gebruik een funderingskoker als er oneffenheden zijn of bij het gebruik van meenemers.

Tip: Bekijk de blog op onze website voor het correct bevestigen van de funderingskoker.

STAP 3 U-profielen (1)

- › Meet de hoogte vanaf de fundering of funderingskoker tot de bovenbalk van je veranda.
- › Gebruik een afkortzaag om de U-profielen op de juiste lengte te zagen.

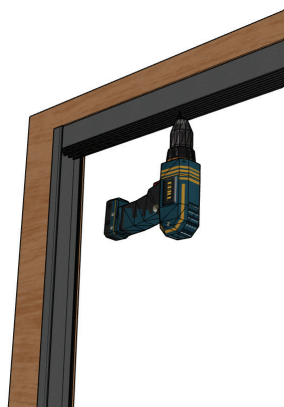
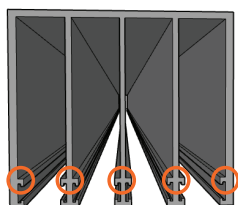


STAP 4 U-profielen (2)

- › Boor eerst de gaten voor in de U-profielen op drie plekken: bovenaan, in het midden en onderaan.
- › Bevestig de U-profielen vervolgens met schroeven aan beide zijden van de veranda.

STAP 5 Bovenrail (1)

- › Meet de afstand tussen de binnenzijden van de U-profielen.
- › Zaag de bovenrail op maat volgens deze gemeten breedte.

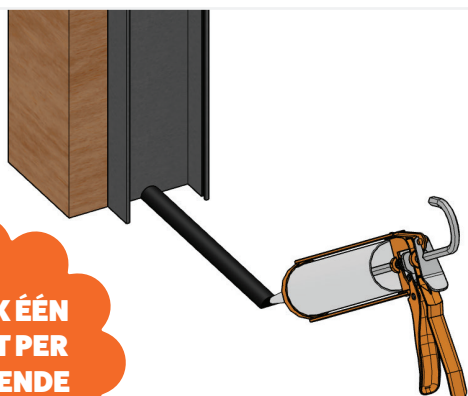


STAP 6 Bovenrail (2)

- › Knijp de betreffende tandjes aan beide zijden van de onderrail voorzichtig dicht met een knijptang.
- › Boor 2 gaten per meter in de bovenrail.
- › Bevestig de bovenrail vervolgens met schroeven tussen de U-profielen.

STAP 7 Onderrail (1)

- › Meet de afstand tussen de binnenzijden van de U-profielen.
- › Zaag de onderrail op maat volgens deze gemeten breedte.



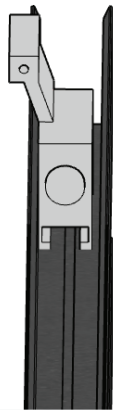
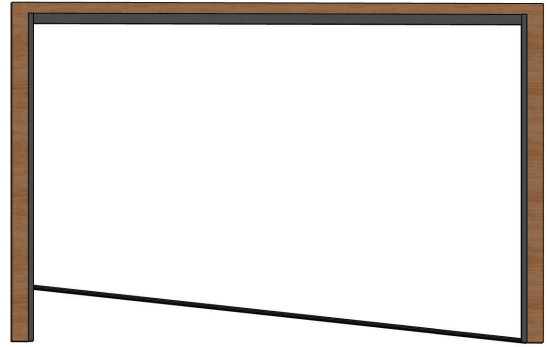
**GEBRUIK ÉÉN
TUBE KIT PER
STREKKENDE
METER RAIL**

STAP 8 Onderrail (2)

- › Teken, wanneer je niet vanaf een funderingskoker werkt, eerst de positie van de onderrail af op de fundering.
- › Breng een rechte streep montagekit aan tussen de getekende lijnen op de fundering.

STAP 9 Onderrail (3)

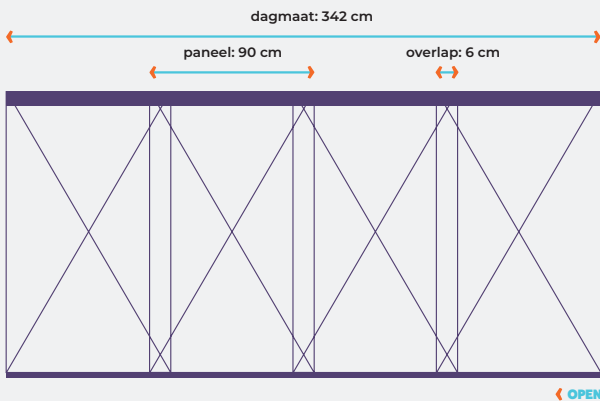
- › Laat eerst één uiteinde van de onderrail tussen het U-profiel zakken, en daarna het andere uiteinde.
- › Zorg ervoor dat de afwateringsgaatjes in de onderrail naar buiten gericht zijn.



STAP 10 Meenemers

- › Verwijder het zijplaatje aan de kopse kant van het H-profiel (onderaan een glaspaneel).
- › Schuif de meenemers onder in het H-profiel, de minimale vereiste overlap is 3 cm.

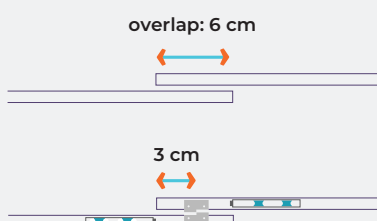
Let op: volg de korte handleiding hieronder om de meenemers correct te bevestigen.



Voorbeeldberekening

(Paneelbreedte x Aantal panelen) - Dagmaat = Totale overlap
 $90 \text{ cm} \times 4 \text{ panelen} - 342 \text{ cm} = 18 \text{ cm}$

Totale overlap / (Aantal panelen - 1 paneel) = Overlap per paneel



VOORBEELD Berekenen en plaatsen

- › De meenemer moet in het midden van de overlap worden geplaatst. **Deel de overlap door 2** om de afstand van het uiteinde van het H-profiel tot het midden van de meenemer te berekenen.

Voorbeeld:

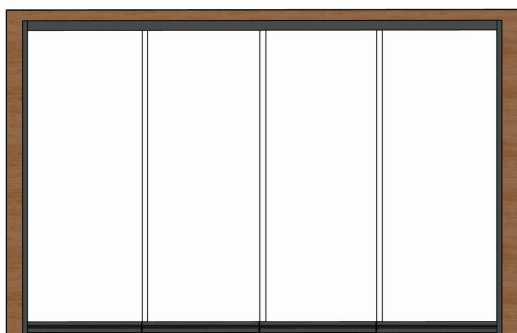
Overlap: 6 cm | $6 \text{ cm} / 2 = 3 \text{ cm}$

Plaatsing: 3 cm van het uiteinde H-profiel

- › Verplaats indien nodig de wielen naar de juiste positie.
- › Plaats de meenemers in het H-profiel voor gelijke overlap tussen de panelen.
- › Draai de schroefjes stevig vast met een inbussleutel (maat 2) zodat de panelen soepel kunnen schuiven.

STAP 11 Glaswand plaatsen (1)

- › Steek de bovenkant van de glasplaat voorzichtig tussen de bovenrail.
- › Plaats vervolgens de onderkant van de glasplaat met de wielen op de onderrail.



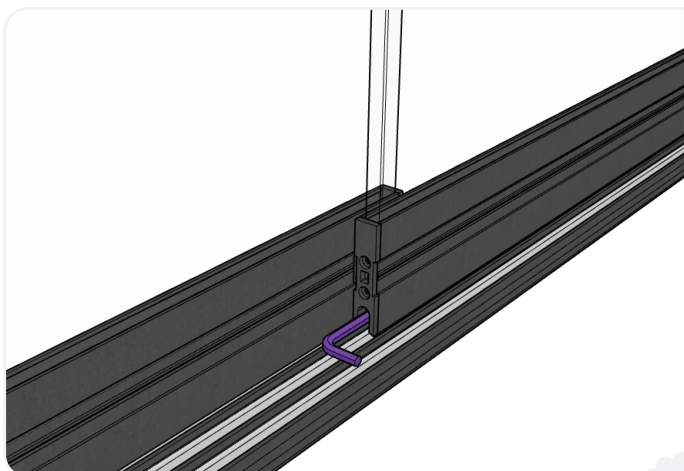
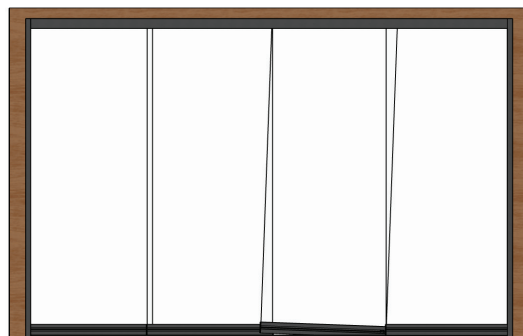
STAP 12 Glaswand plaatsen (2)

- › Zorg ervoor dat elke glaswand op een aparte rail staat, zodat ze langs elkaar kunnen schuiven.

Let op: Wanneer u 6 glasplaten heeft gecombineerd met een 3-spoor onderprofiel dan moet u 2 glaswanden op 1 rail plaatsen.

STAP 13 Wielen verstellen (1)

- › Als de panelen niet recht ten opzichte van elkaar staan, kun je de wielen in hoogte verstellen.
- › Steek de inbusleutel (maat 4) onderin de zijplaat, bij het H-profiel.



STAP 14 Wielen verstellen (2)

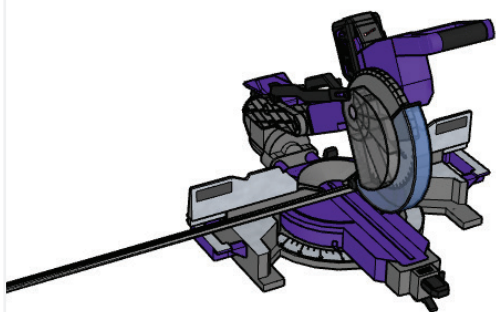
- › Draai de sleutel naar rechts om de wielen omhoog te draaien.
- › Door dit aan één kant van het H-profiel te doen, kun je het glaspaneel rechtzetten.

Let op: Controleer na het verstellen of de meenemers nog goed aansluiten.

STAP 15 Tochtstrippen (1)

- › Meet de afstand van de bovenkant van het H-profiel tot de onderkant van de bovenrail.

Let op: Loopt het dak schuin? Houd dan het laagste punt aan, anders schrapen de tochtstrips tegen het dak.

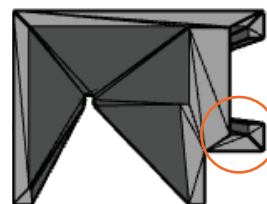


STAP 16 Tochtstrippen (2)

- › Trek 1 cm van de gemeten afmeting af om speling te creëren bij uitzetting van het materiaal.
- › Zaag de tochtstrippen af op de berekende lengte met een afkortzaag.

STAP 17 Tochtstrippen (3)

- › Knijp het desbetreffende tandje aan de bovenkant van de tochtstrippen voorzichtig dicht met een knijptang, zodat de borstel stevig op zijn plaats blijft zitten.



STAP 18 Tochtstrippen (4)

- › Schuif de tochtstrippen op de glaspanelen.
- › Doe dit aan de zijde waar de panelen elkaar overlappen. Per overlap één tochtstrip.

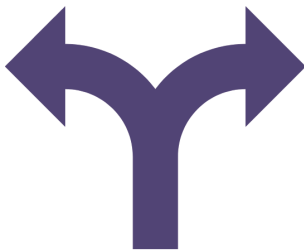
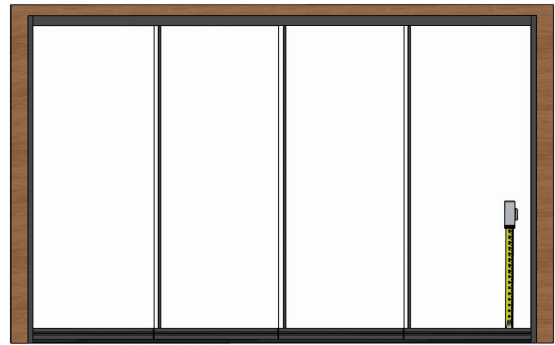
Let op: Laat de tochtstrippen aansluiten op de H-profielen, zodat de speling van 1 cm bovenin zit.

STAP 19

Hoogte handvat bepalen

- › Meet de gewenste hoogte van het handvat.

Tip: Meestal wordt 1050 mm gemeten vanaf de onderkant van de glasplaat naar het midden van het handvat.



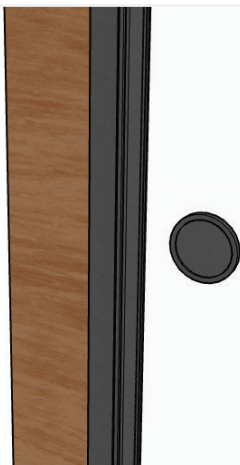
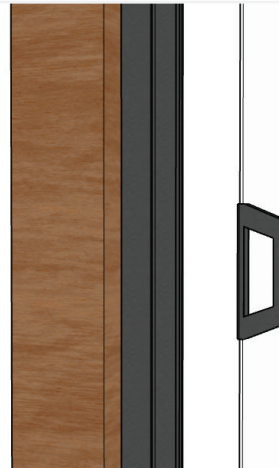
OPTIES Handvat

- › Optie 1: Je hebt gekozen voor het rechte handvat.
- › Optie 2: Je hebt gekozen voor het ronde handvat. Dit is een set van twee handvatten.

STAP 20

Optie 1

- › Doe 2 druppels kit op de kopse kant aan de binnenzijde van het handvat.
- › Schuif het handvat op de gewenste hoogte op het glaspaneel.



STAP 21 Optie 2

- › Plak het bijgeleverde tape op de handvatten.
- › Bevestig de handvatten op gelijke hoogte aan beide zijden van het glaspaneel.

Let op: Laat alle profielen en handvatten 24 uur rusten voor optimale hechting van de plakranden.

DE GLASWAND IS KLAAR VOOR GEBRUIK!

Gefeliciteerd! Je glazen schuifwand is nu volledig geïnstalleerd en klaar voor gebruik. Geniet van je glazen schuifwand en de nieuwe uitstraling van uw veranda!

Laat ons weten wat je ervan vindt, je feedback is waardevol voor ons!

Scan de QR-code om een Google Review achter te laten.



KUNNEN WE NOG ERGENS MEE HELPEN?

Neem dan contact met ons op:

info@tusol.com
+31 0342 230 000

Koningsbergenweg 26
3771 NS Barneveld