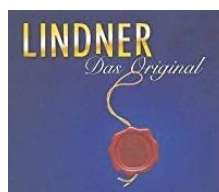
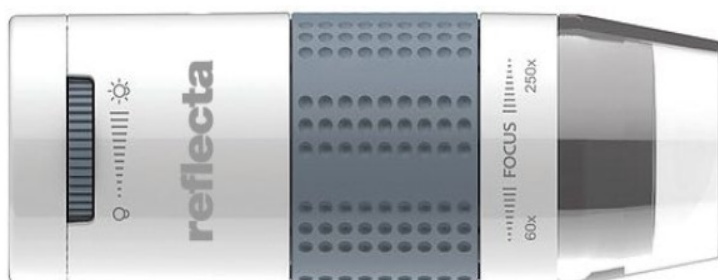


# Digitale Microscop met LED, Handleiding

LI-S66144



**reflecta**



## Specificatie

Verbindingstype USB 2.0

Effectieve vergrotingen (op een 17" beeldscherm) 60x, 250x

Effectief weergavegebied 5,6 x 4,2 mm (60x), 1,4 x 1,1 mm (250x),

Verlichting Vier LED-lichten

Stroomvoorziening 5V 250mA (via USB)

Sensor CMOS

Maximale resolutie momentopname 1600 x 1200 pixels (UXGA)

Maximale resolutie video-opnames 640 x 480 pixels (VGA)

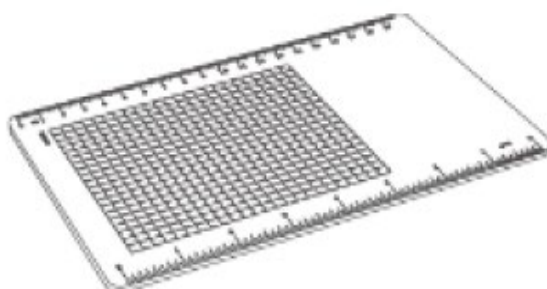
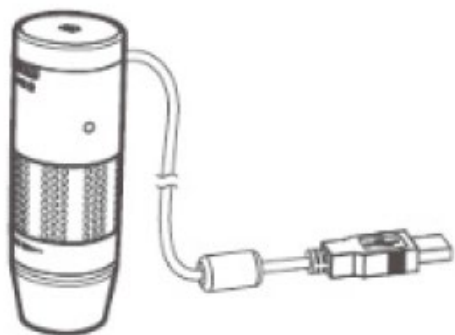
Afmetingen  $\Phi$  30 x 86 mm Gewicht 207 gram

Nettogewicht product: 250 g

## Inhoudsopgave

1. Specificaties
2. Inhoudsopgave
3. Inhoud verpakking  
Tips en waarschuwingen
4. Functies en onderdelen  
Montage
5. Software instalatie XPLOVIEUW Windows  
Software instalatie XPLOVIEUW MAC OS
6. Instellen software  
Scherpstellen
7. Vergroting 60x
8. Vergroting 250x
9. Verlichting
10. Opname  
Iconen en verklaringen
11. Weergave volledig scherm  
Afbeelding draaien/spiegelen
12. Systeeminstellingen  
Geen weergave afbeelding  
Timer opname
13. Video opname  
Instelling opslag locatie  
Taal  
Geavanceerde instellingen Windows
14. Geavanceerde instellingen MAC OS

## Inhoud

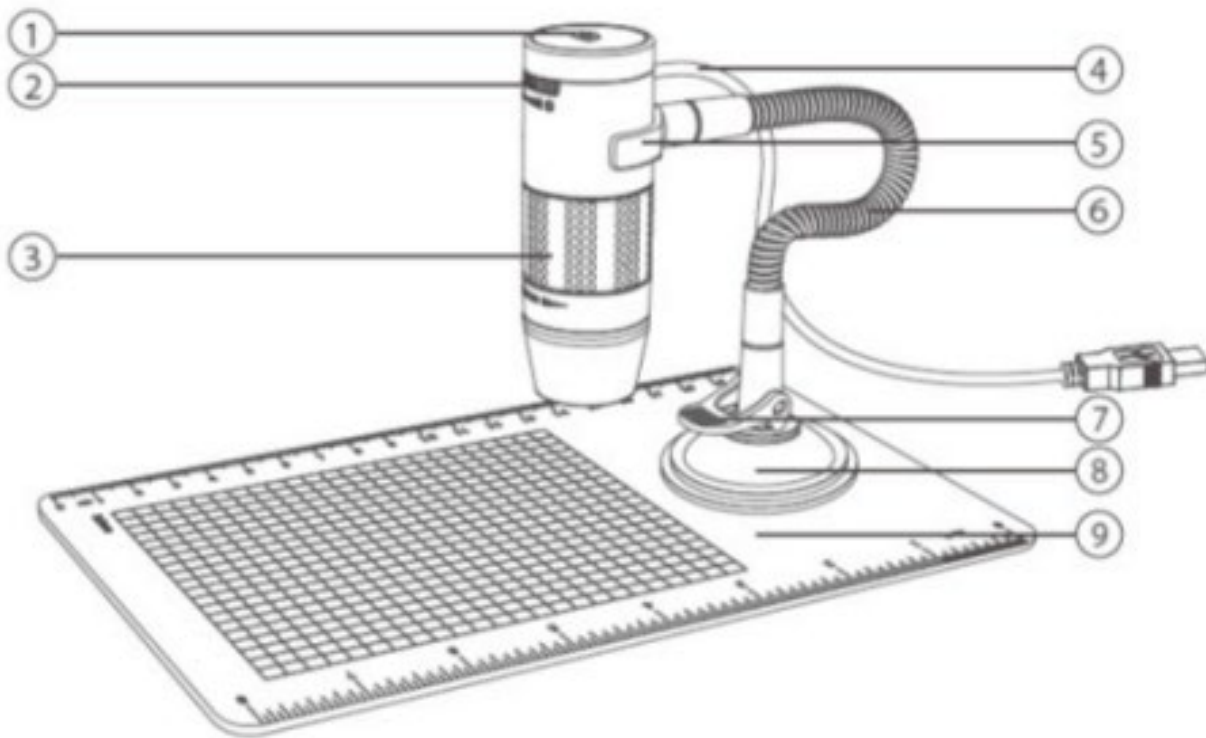


USB Microscop  
Houder met zuignap  
Gerasterde voetplaat  
Instalatie CD  
Gebruiks aanwijzing

## Tips en waarschuwingen

1. Gebruik de LCD digitale microscoop niet in omgevingen waar dergelijke apparaten verboden zijn, onjuist gebruik kan leiden tot ernstige ongevallen.
2. Bescherm de LCD digitale microscoop tegen water en andere vloeistoffen. Gebruik de LCD digitale microscoop niet met natte handen. Gebruik de LCD digitale microscoop nooit in de regen of sneeuw. Vocht kan brand en elektrische schokken veroorzaken. Als u rook of geuren opmerkt die uit uw LCD digitale microscoop komen, schakel hem dan onmiddellijk uit. Zet hem onmiddellijk uit.
3. De LCD digitale microscoop kan tijdens het gebruik lichtjes warm worden. Dit is geen storing.
4. Veeg de LCD digitale microscoop af met een zachte, droge doek.

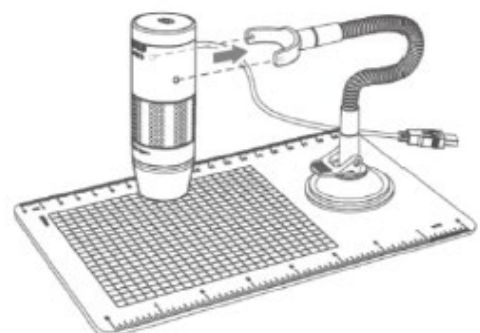
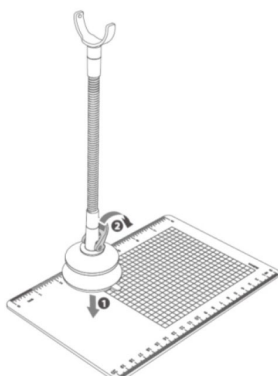
## Functie – Onderdelen



1. Opname knop
2. Lichtintensiteit knop
3. Scherpstellen
4. USB aansluitkabel
5. Steunbeugel
6. Flexibele steun
7. Vergrendeling hevel
8. Observatieplaat

## Montage

Monteer de microscoop met voet op de grondplaat



## **Software installatie XPLOVIEW Windows**

- Plaats de meegeleverde CD in de CD-ROM van de computer.
- Dubbelklik op het pictogram xploview v3.2.xx.exe < > op de CD.
- Volg de installatiewizard van xploview om de applicatiesoftware te installeren voor de digitale microscoop.

## **Software installatie XPLOVIEW MAC OS**

- Plaats de meegeleverde CD in de CD-ROM van de computer.
- Dubbelklik op het pictogram xploview v3.2.xx.dmg < > op de CD.
- Sleep de pictogram xploview < > naar de map Toepassingen.

De Digitale Microscoop is een gratis Driver Product, het kan direct worden gebruikt na het aansluiten op de computer met een besturingssysteem boven win2000 versie.

## Instellen software

Sluit het apparaat aan op de computer met de meegeleverde USB-kabel.

Starten van de xploview software Op Windows gebaseerde PC

De xploview software kan worden gestart door dubbel te klikken op het pictogram < > vanaf de bureaublad, of vanuit het startmenu.

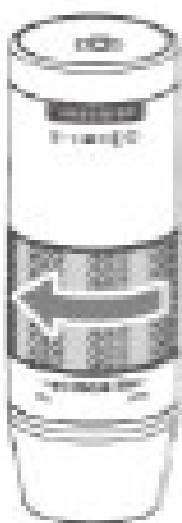
Mac OS gebaseerde PC De xploview software kan worden gestart door dubbel te klikken op het pictogram < > vanuit de map Toepassingen.

### Opmerking

Wanneer het apparaat voor de eerste keer aan de computer wordt verbonden zal automatisch een stuurprogramma worden geïnstalleerd door Windows of Mac OS. Dit proces kan enkele minuten duren. Elke keer wanneer de xploview software wordt gestart zal het apparaat automatisch opstarten. Anders kan het apparaat worden geselecteerd vanaf de sectie apparaat instellingen van het menu systeeminstellingen. Het is normaal dat de LED zal knipperen wanneer het apparaat is aangesloten. Wanneer xploview wordt uitgevoerd zal de LID weer automatisch inschakelen.



## Scherpstellen



Draai de scherpstel ring zover mogelijk naar rechts.

## Vergroting 60x

Plaats de microscoop direct boven een object. Vanaf de voorbereidingspositie, draai de knop scherpstellen (3) tegen de klok in tot het eerste brandpunt is bereikt waarbij de afbeelding scherp en helder is. De vergroting van 60x kan worden kunt u bekijken op een beeldscherm.



## Vergroting 250x

Vanaf 60x vergroting, draai de knop scherpstellen (3) verder tegen de klok in tot het tweede brandpunt is bereikt waarbij de afbeelding scherp en helder is. De vergroting van 250x kan worden kunt u bekijken op een beeldscherm.



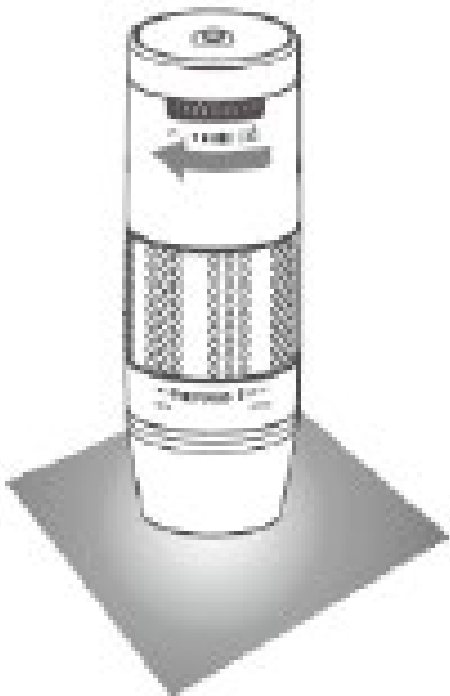


## Verlichting

Voor het aanpassen van de LED lichtintensiteit, draai de knop (2) naar rechts om uw lichtintensiteit te verhogen.

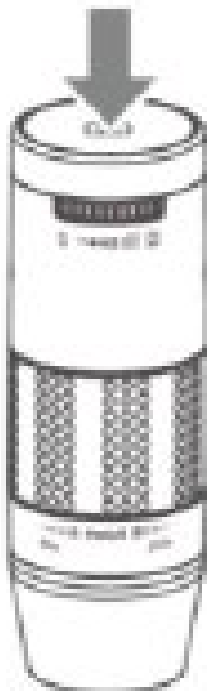


draai de knop (2) naar links om uw lichtintensiteit te verlagen.



## Opname

De knop opname (1) is aanraakgevoelig. Tik op de knop opname aan de bovenzijde van het apparaat om een opname te maken.



## Iconen en verklaringen



Open het menu systeeminstellingen



Maak een (moment)opname van het scherm.



Op een getimede (interval) opname te stoppen en starten.



Om een video-opname te starten en stoppen



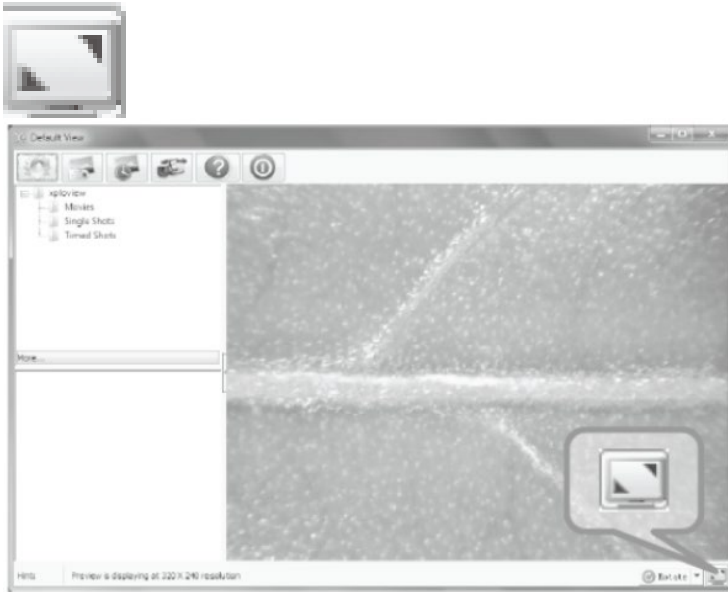
Informatie van de software.



Afsluiten van de software.

## Weergave volledig scherm

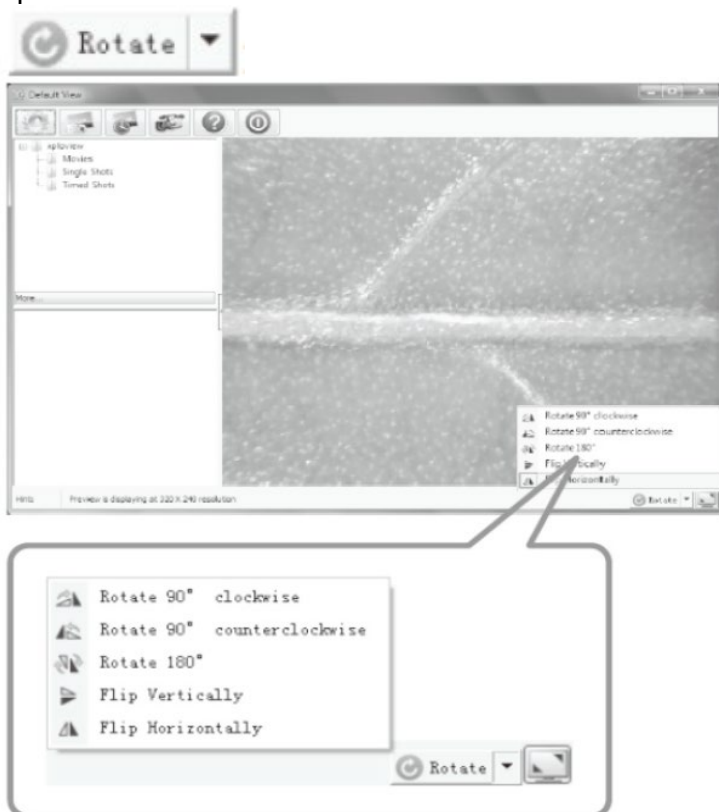
Om de modus volledig scherm te activeren, klik op rechteronderzijde van het scherm in de software op het icoon



Om de modus volledig scherm weer te sluiten, dubbelklik op het scherm of druk op de knop Esc op het toetsenbord.

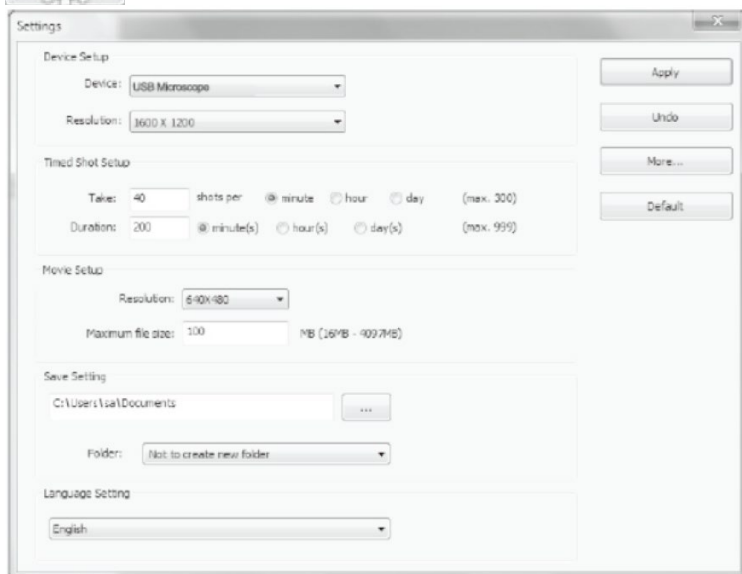
## Afbeelding draaien/spiegelen

Om de modus draaien/spiegelen te activeren, klik op rechteronderzijde van het scherm in de software op het icoon



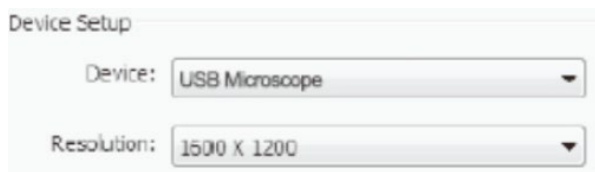
## Systeminstellingen

De eerste dat de software xpview wordt gestart zullen de standaard instellingen worden geladen. U kunt deze instellingen handmatig aanpassen in het menu Settings



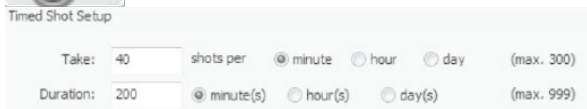
## Geen weergave afbeelding

Als de afbeelding die is gemaakt door de microscoop niet standaard wordt weergegeven kunt u dit veranderen door deze te selecteren in het drop-down menu van Device Setup > Resolution.



## Timer opname

De frequentie en de duur van de automatische opname van afbeeldingen kunnen via onderstaand menu worden aangepast.



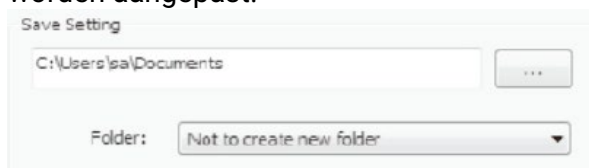
## Video opname

De resolutie van de video opnames die u maakt kunnen worden aangepast in het menu Resolution. U kunt ook de maximale bestandsgrootte aanpassen van elke video.



## Instellingen opslag locatie

De standaard locatie voor opgenomen foto's (afbeeldingen) en video's kunnen in onderstaand menu worden aangepast.



## Taal

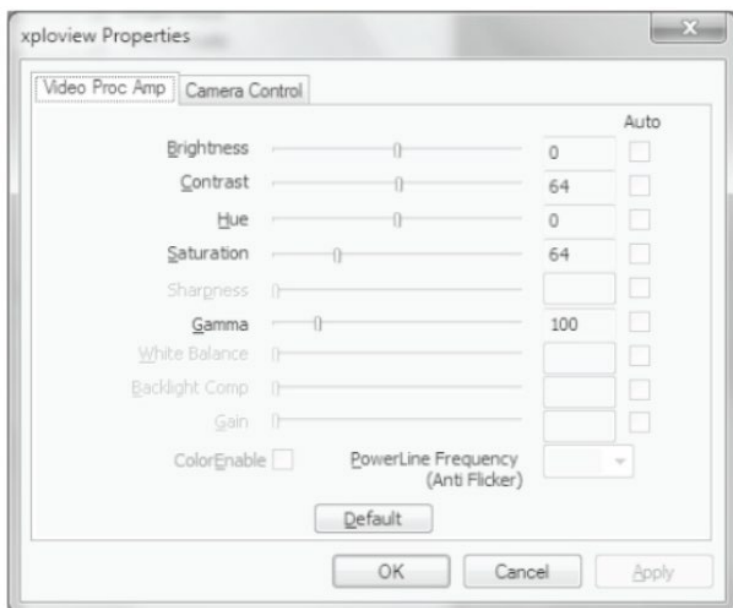
De taal van xpliview software kan worden aangepast in onderstaand menu.



## Geavanceerde instellingen Windows

Door te klikken op More... Aan de rechterzijde van het menu systeem instellingen kunt u handmatig alle afbeeldingsinstellingen aanpassen.

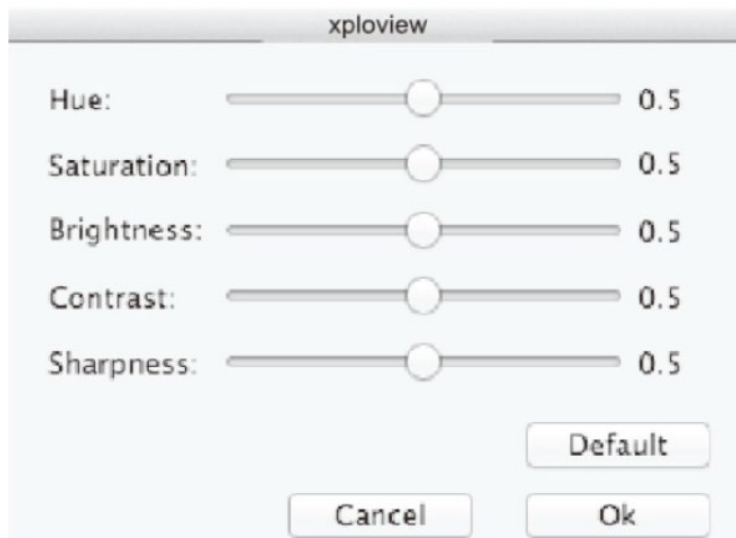
## Windows



## Geavanceerde instellingen Mac OS

Door te klikken op More.... Aan de rechterzijde van het menu systeem instellingen kunt u handmatig alle afbeeldingsinstellingen aanpassen.

Mac OS



Uw leverancier

