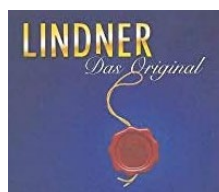
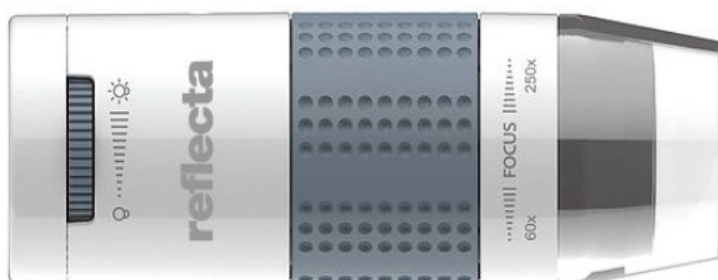


# Microscope numérique avec LED, manuel

LI-S66144



**reflecta**



## Spécifications

Type de connexion USB 2.0

Grossissements effectifs (sur un écran de 17 pouces) 60x, 250x

Zone d'affichage effective 5,6 x 4,2 mm (60x), 1,4 x 1,1 mm (250x),

Eclairage Quatre lampes LED

Alimentation 5V 250mA (via USB)

Capteur CMOS

Résolution maximale instantanée 1600 x 1200 pixels (UXGA)

Résolution maximale de l'enregistrement vidéo 640 x 480 pixels (VGA)

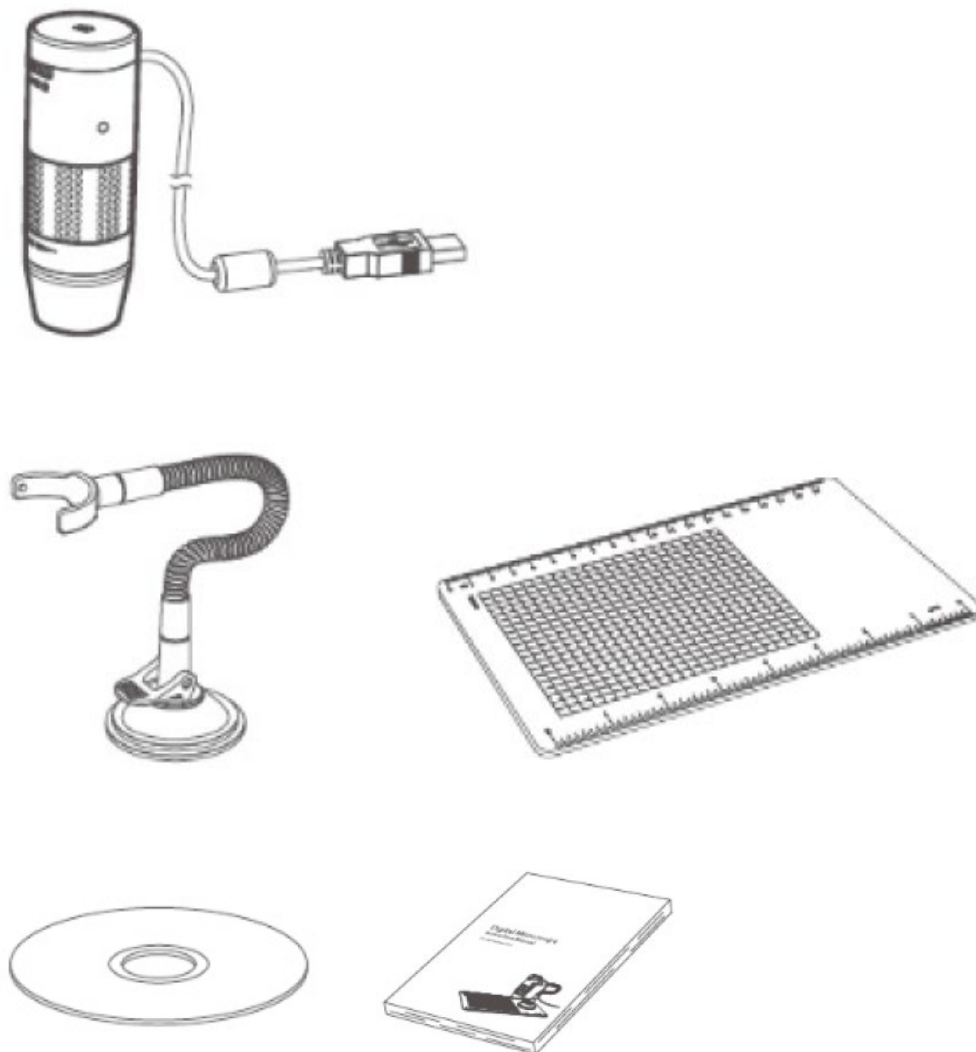
Dimensions 30 x 86 mm Poids 207 grammes

Poids net du produit : 250 g

## Indice

1. Spécifications
2. Table des matières
3. Contenu de l'emballage  
Conseils et avertissements
4. Fonctions et pièces  
Assemblée
5. Installation du logiciel XPLOVIEUW Windows  
Installation du logiciel XPLOVIEUW MAC OS
6. Logiciel de paramétrage  
Focus
7. Grossissement 60x
8. Grossissement 250x
9. Eclairage
10. Enregistrement  
Icônes et déclarations
11. Affichage plein écran  
Rotation/miroir de l'image
12. Paramètres du système  
Pas d'affichage d'image  
Enregistrement par minuterie
13. Enregistrement vidéo  
Définition de l'emplacement de stockage  
Langue  
Paramètres avancés Windows
14. Paramètres avancés MAC OS

## Contenu

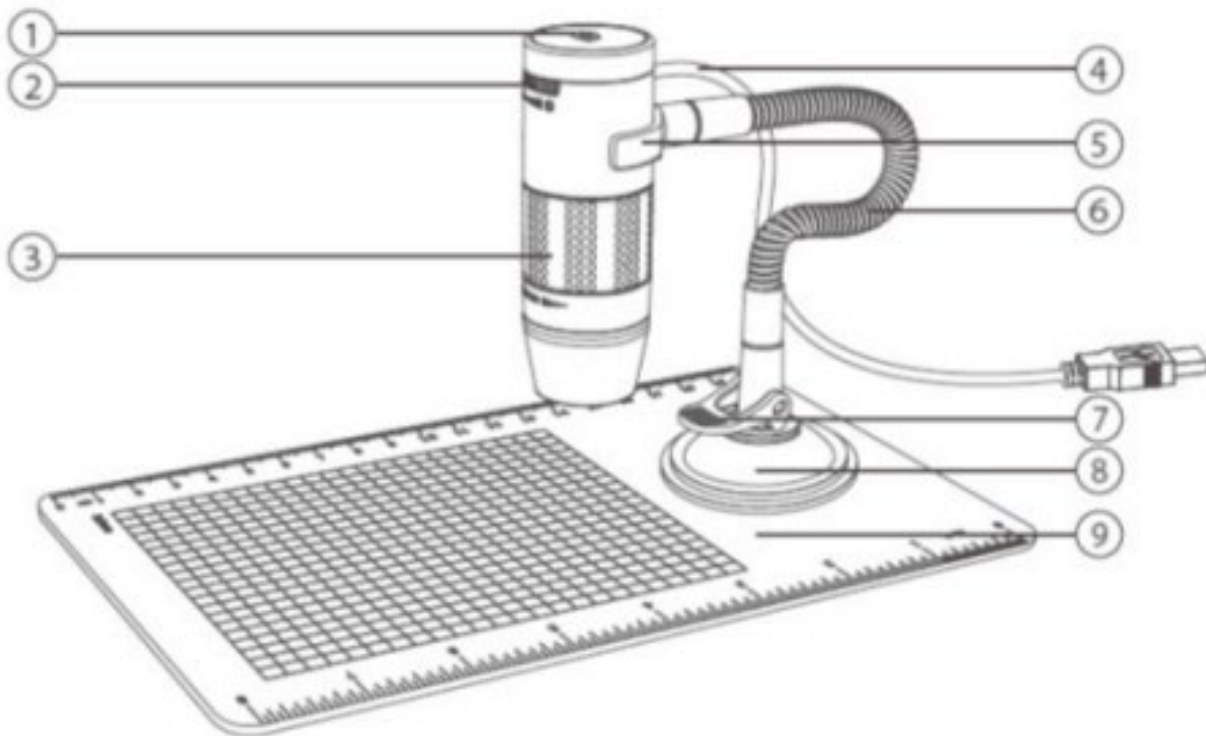


Microscope USB  
Support avec ventouse  
Plaque de base grillagée  
CD d'installation  
Mode d'emploi

## Conseils et avertissements

1. N'utilisez pas le microscope numérique LCD dans des environnements où de tels dispositifs sont interdits, une utilisation incorrecte peut entraîner des accidents graves.
2. Protéger le microscope numérique LCD de l'eau et des autres liquides. Ne pas utiliser le microscope numérique LCD avec des mains mouillées. Ne jamais utiliser le microscope numérique LCD sous la pluie ou la neige. L'humidité peut provoquer des incendies et des chocs électriques. Si vous remarquez de la fumée ou des odeurs provenant de votre microscope numérique LCD, éteignez-le immédiatement. Eteignez-le immédiatement.
3. Le microscope numérique LCD peut devenir légèrement chaud pendant l'utilisation. Il ne s'agit pas d'un dysfonctionnement.
4. Essuyez le microscope numérique LCD avec un chiffon doux et sec.

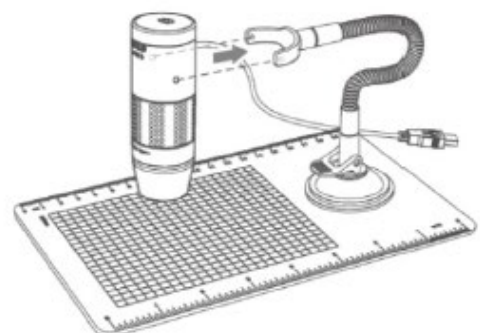
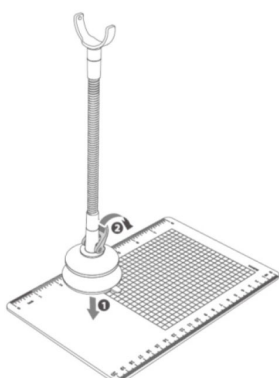
## Fonction - Composants



1. Bouton d'enregistrement
2. Bouton d'intensité lumineuse
3. Focus
4. Câble de connexion USB
5. Support de fixation
6. Un soutien flexible
7. Levier de verrouillage
8. Plaque d'observation

## Assemblée

Monter le microscope avec la base sur la plaque de base



## **Installation du logiciel XPLOVIEUW Windows**

- Insérer le CD fourni dans le lecteur de CD-ROM de l'ordinateur.
- Double-cliquez sur l'icône xploview v3.2.xx.exe < > du CD.
- Suivez l'assistant d'installation de xploview pour installer le logiciel d'application du microscope numérique.

## **Installation du logiciel XPLOVIEUW MAC OS**

- Insérer le CD fourni dans le lecteur de CD-ROM de l'ordinateur.
- Double-cliquez sur l'icône xploview v3.2.xx.dmg < > du CD.
- Faites glisser l'icône xploview < > vers le dossier Applications.

Le microscope numérique est un produit pilote gratuit, il peut être utilisé directement après connexion à un ordinateur dont le système d'exploitation est supérieur à la version win2000.

## Logiciel de paramétrage

Connectez l'appareil à l'ordinateur à l'aide du câble USB fourni.

Démarrage du logiciel xploview Sur PC Windows

Le logiciel xploview peut être lancé en double-cliquant sur l'icône < > du bureau ou du menu de démarrage.

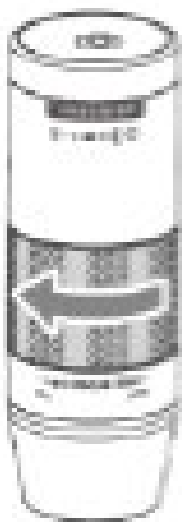
PC basé sur Mac OS Le logiciel xploview peut être lancé en double-cliquant sur l'icône < > du dossier Applications.

Commentaire

Lorsque l'appareil est connecté à l'ordinateur pour la première fois, Windows ou Mac OS installe automatiquement un pilote. Ce processus peut durer plusieurs minutes. Chaque fois que le logiciel xploview est lancé, l'appareil démarre automatiquement. Sinon, l'appareil peut être sélectionné dans la section "Paramètres de l'appareil" du menu "Paramètres du système". Il est normal que la LED clignote lorsque l'appareil est connecté. Lorsque xploview est lancé, le LID se rallume automatiquement.



## Focus



Tournez la bague de mise au point aussi loin que possible vers la droite.

## Grossissement 60x

Placer le microscope directement au-dessus d'un objet. Depuis la position de préparation, tourner la molette de mise au point (3) dans le sens inverse des aiguilles d'une montre jusqu'à ce que le premier point focal soit atteint et que l'image soit nette et claire. Le grossissement de 60x peut être visualisé sur un moniteur.



## Grossissement 250x

À partir d'un grossissement de 60x, tourner la molette de mise au point (3) dans le sens inverse des aiguilles d'une montre jusqu'à atteindre le deuxième point focal pour lequel l'image est nette et claire. Le grossissement de 250x peut être visualisé sur un moniteur.



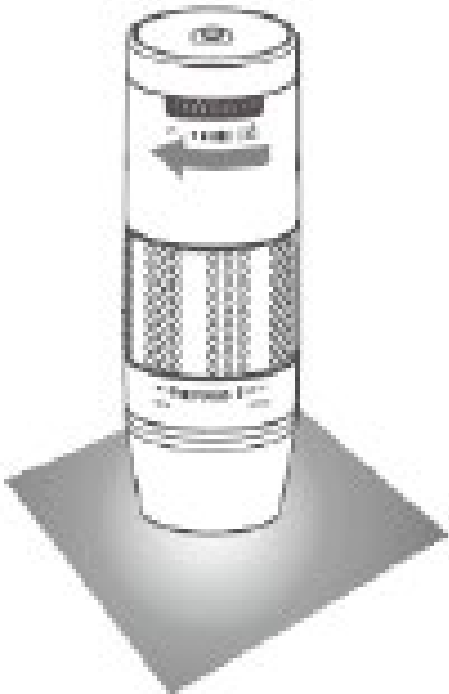


## Eclairage

Pour régler l'intensité lumineuse de la LED, tournez le bouton (2) dans le sens des aiguilles d'une montre pour augmenter l'intensité lumineuse.

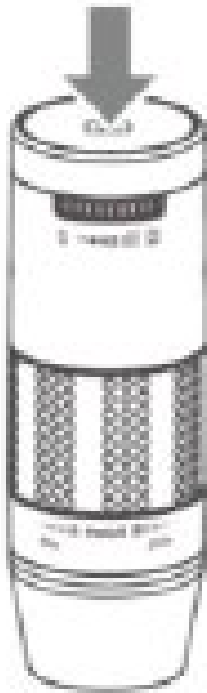


tourner le bouton (2) vers la gauche pour réduire l'intensité lumineuse.



## Enregistrement

Le bouton d'enregistrement (1) est sensible au toucher. Touchez le bouton d'enregistrement en haut de l'appareil pour enregistrer.



## Icônes et déclarations



Ouvrir le menu des paramètres du système



Prenez un instantané de l'écran.



Pour arrêter et démarrer l'enregistrement programmé (par intervalles).



Pour démarrer et arrêter l'enregistrement vidéo



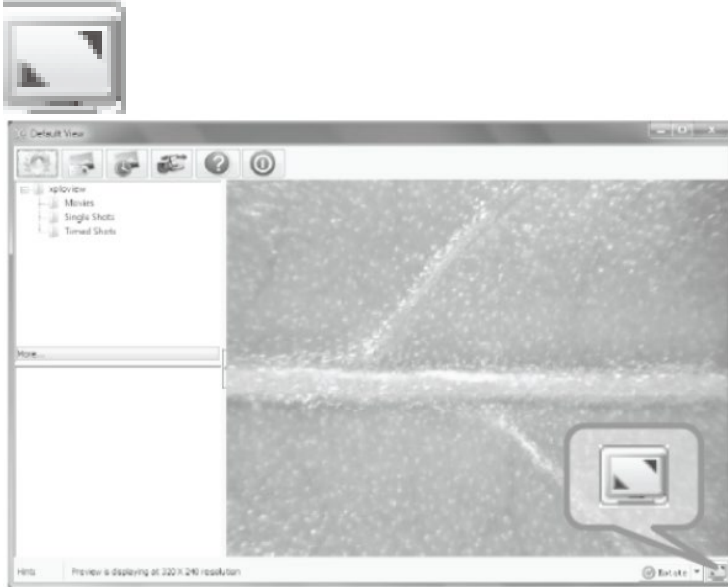
Informations sur le logiciel.



Quitter le logiciel.

## Affichage plein écran

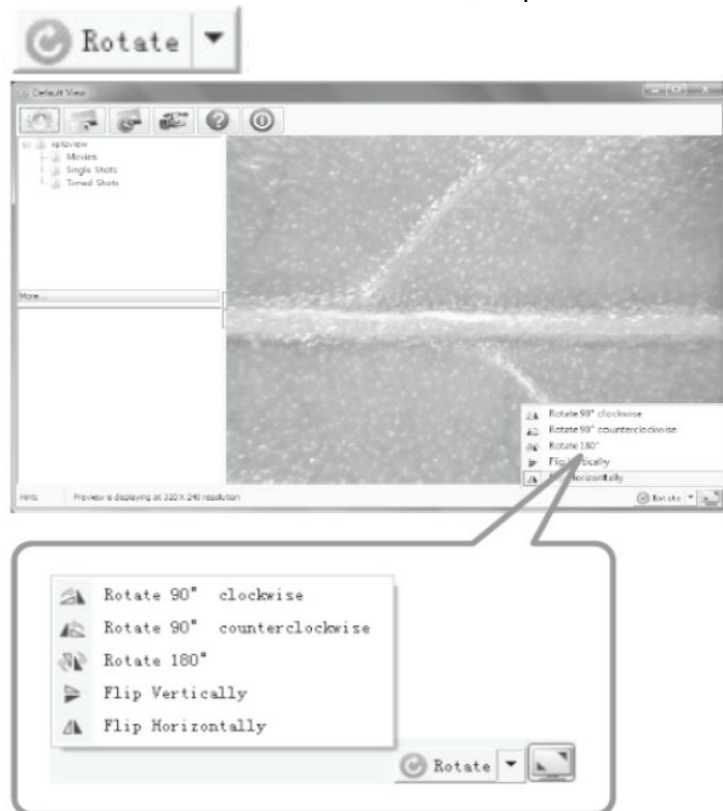
Pour activer le mode plein écran, cliquez sur l'icône en bas à droite de l'écran dans le logiciel



Pour quitter à nouveau le mode plein écran, double-cliquez sur l'écran ou appuyez sur la touche Esc de l'écran.

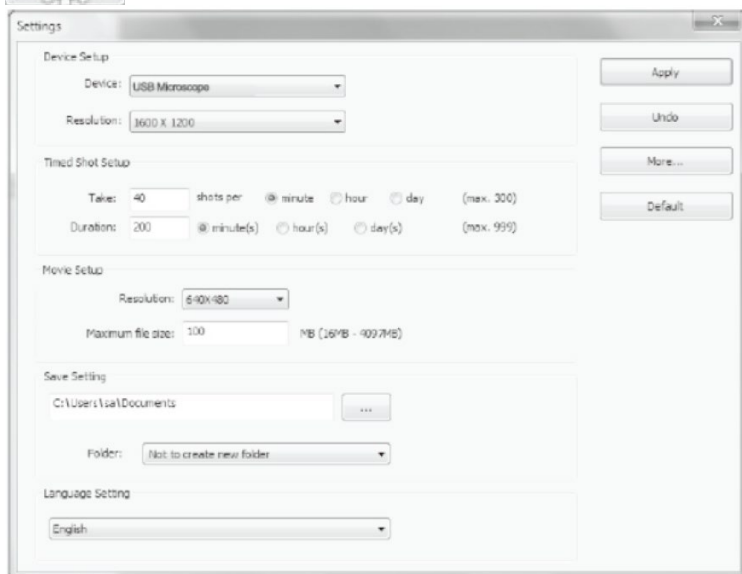
## Rotation/miroir de l'image

Pour activer le mode rotation/miroir, cliquez sur l'icône en bas à droite de l'écran dans le logiciel.



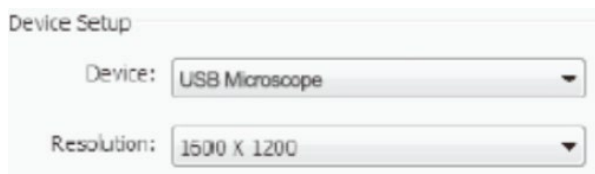
## Paramètres du système

Lors du premier démarrage du logiciel xploview, les paramètres par défaut sont chargés. Vous pouvez modifier ces paramètres manuellement dans le menu Paramètres.



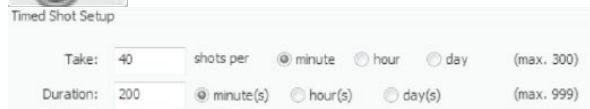
## Pas d'affichage d'image

Si l'image créée par le microscope n'est pas affichée par défaut, vous pouvez la modifier en la sélectionnant dans le menu déroulant Configuration de l'appareil > Résolution.



## Enregistrement par minuterie

La fréquence et la durée de la capture automatique d'images peuvent être réglées dans le menu ci-dessous.



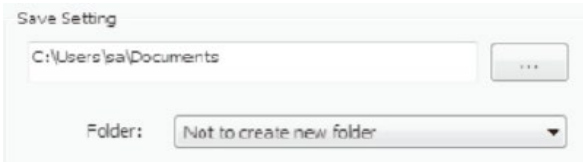
## Enregistrement vidéo

La résolution des enregistrements vidéo que vous réalisez peut être réglée dans le menu Résolution. Vous pouvez également régler la taille maximale des fichiers de chaque vidéo.



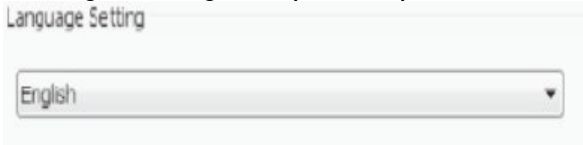
## Paramètres de l'emplacement de stockage

L'emplacement par défaut des photos (images) et des vidéos enregistrées peut être modifié dans le menu ci-dessous.



## Langue

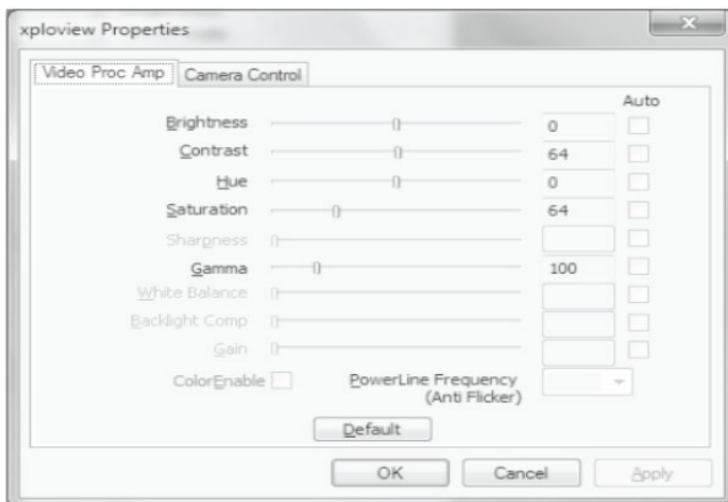
La langue du logiciel xploview peut être modifiée dans le menu ci-dessous.



## Paramètres avancés Windows

En cliquant sur Plus.... Dans la partie droite du menu des paramètres du système, vous pouvez régler manuellement tous les paramètres de l'image.

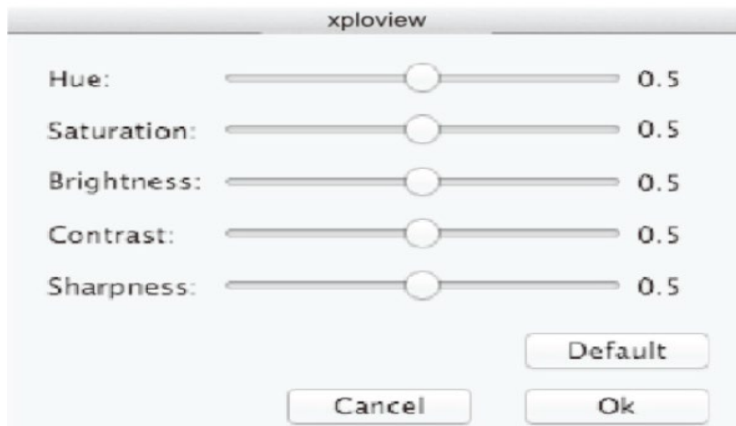
### Fenêtres



## Paramètres avancés Mac OS

En cliquant sur Plus.... Dans la partie droite du menu des paramètres du système, vous pouvez régler manuellement tous les paramètres de l'image.

### Mac OS



**Votre fournisseur**

