

Microscope numérique avec LED, manuel

LE-363228



Leuchtturm



Spécifications

Grossissement : 10x - 300x

Résolution d'image : 5 mégapixels (optique)

Format de l'image : JPEG

Format vidéo : AVI

Tension de fonctionnement : via le connecteur USB 2.0

Eclairage : 8 LED blanches (réglables en continu, possibilité de les éteindre)

Balance des blancs : automatique

Système d'exploitation : Windows 7 / 8 / 10, Mac OS 10.12 ou supérieur

Dimensions de l'appareil : environ 110 x 35 mm

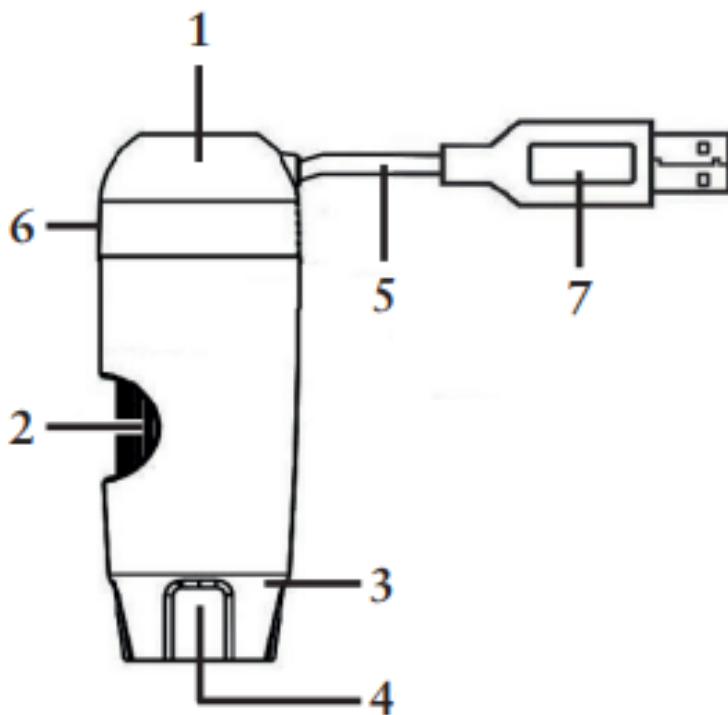
Indice

1. Spécifications
2. Table des matières
3. Contenu de l'emballage
 - Fonction et pièces
 - Conseils et avertissements
4. Installation du logiciel PortableCapture-Plus Windows
5. Installation du logiciel PortableCapture-Plus MAC OS
6. Logiciel de paramétrage
 - Langue
 - Options de menu
7. Vitesse des données
 - Capture d'images
8. Enregistrement vidéo
9. Minuterie
10. Édition d'images
11. Retouche photo
 - Dessin
12. Texte
 - Mesures
13. Calibrage
16. Ajuster la calibration
17. Icônes et déclarations

Contenu

1. Microscope numérique
2. Câble USB 2.0
3. CD ROM (pilote, logiciel de mesure, manuel d'utilisation)

Fonction et Composants



1. Microscope USB
2. Focus
3. LED
4. Lentille
5. Câble de connexion USB
6. Contrôle de la luminosité
7. Prise USB

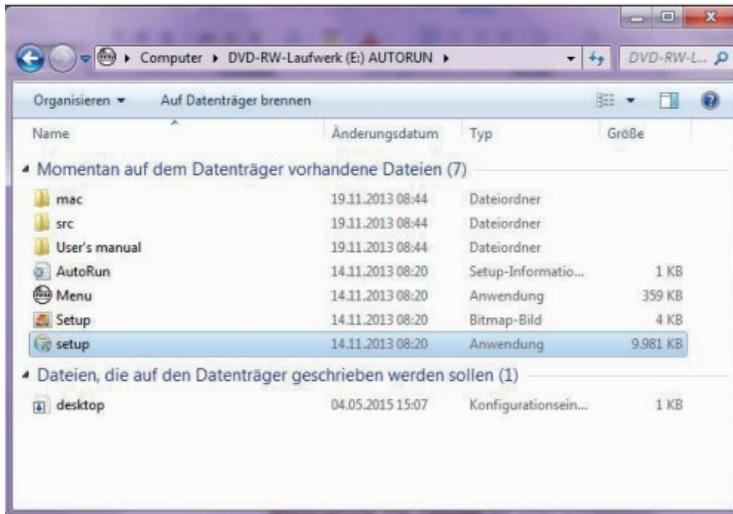
Conseils et avertissements

1. N'utilisez pas le microscope numérique LCD dans des environnements où de tels dispositifs sont interdits, une utilisation incorrecte peut entraîner des accidents graves.
2. Protéger le microscope numérique LCD de l'eau et des autres liquides. Ne pas utiliser le microscope numérique LCD avec des mains mouillées. Ne jamais utiliser le microscope numérique LCD sous la pluie ou la neige. L'humidité peut provoquer des incendies et des chocs électriques. Si vous remarquez de la fumée ou des odeurs provenant de votre microscope numérique LCD, éteignez-le immédiatement. Eteignez-le immédiatement.
3. Le microscope numérique LCD peut devenir légèrement chaud pendant l'utilisation. Il ne s'agit pas d'un dysfonctionnement.
4. Essuyez le microscope numérique LCD avec un chiffon doux et sec.

Installation du logiciel PortableCapture-Plus Windows

Placez le CD dans le lecteur de CD-ROM.

Le logiciel Capture-Plus démarre automatiquement pour les utilisateurs de Windows. Si l'installation ne démarre pas automatiquement, sélectionnez "setup.exe" sur le CD, pour installer le logiciel sur l'ordinateur.



Cliquez ensuite sur Installer MicroCapture, l'installation sera entièrement automatique.

Réinitialisez l'ordinateur après avoir installé le pilote.

L'installation peut être bloquée par le logiciel antivirus, il faut donc laisser le logiciel antivirus autoriser tous les processus ou fermer l'antivirus avant de procéder à l'installation.

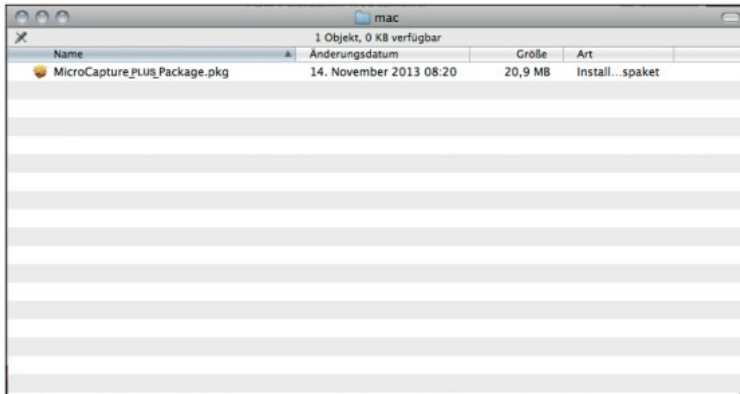
Si l'installation a réussi, vous verrez l'icône dans la barre d'outils, double-cliquez dessus pour l'exécuter.



Installation du logiciel PortableCapture-Plus MAC OS

Placez le CD dans le lecteur de CD-ROM.

Pour MAC OS, le CD contient un dossier MAC.



Copiez le fichier MAC MicroCapture-Plus sur le bureau. Double-cliquez sur le fichier copié pour l'ouvrir. L'assistant d'installation se lance et vous guide tout au long de la procédure.

Pour un accès plus rapide et plus facile au logiciel, nous vous recommandons de créer un raccourci vers le programme après l'installation. Après l'installation, nous vous recommandons de créer un raccourci vers le programme et de le placer sur votre bureau.

Réinitialisez l'ordinateur après avoir installé le pilote.

L'installation peut être bloquée par le logiciel antivirus, il faut donc laisser le logiciel antivirus autoriser tous les processus ou fermer l'antivirus avant de procéder à l'installation.

Si l'installation a réussi, vous verrez l'icône dans la barre d'outils, double-cliquez dessus pour l'exécuter.

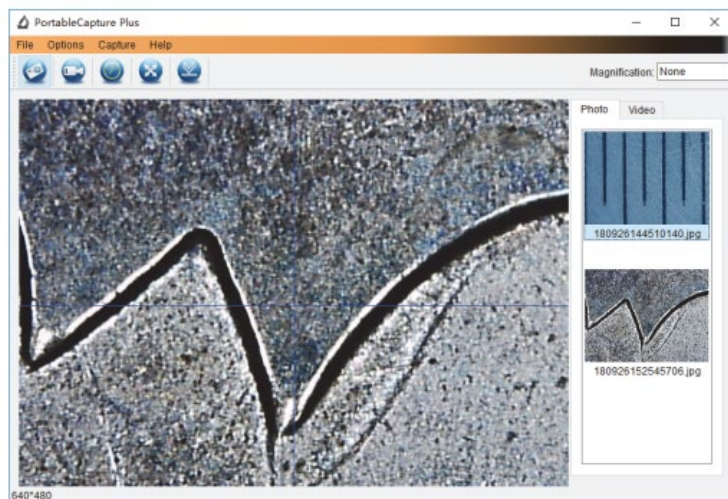


Mise en place du logiciel

Lancer le logiciel en cliquant sur l'icône

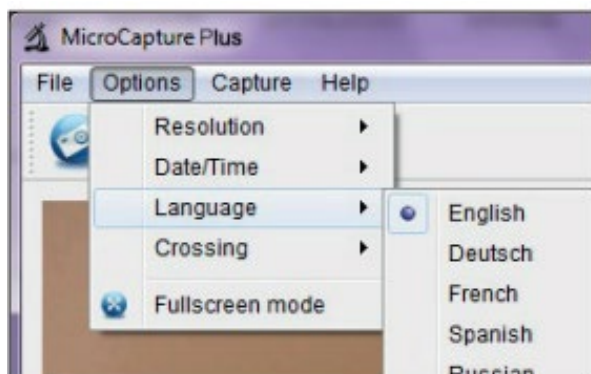


Le menu suivant s'affiche à l'écran



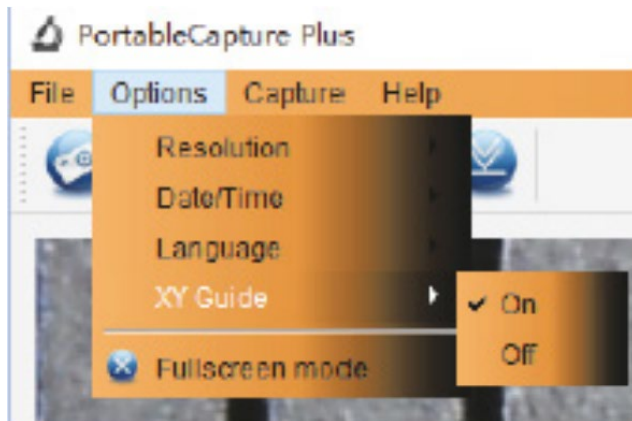
Langue

Par défaut, le logiciel est réglé sur l'anglais. Pour changer de langue, sélectionnez Options > Langue > Néerlandais.



Options de menu

Ouvrez le menu Options et l'écran suivant apparaît



1. Résolution Sélection de la résolution de l'image
2. Date/Heure Afficher/masquer la date et l'heure (ne seront pas enregistrées sur la photo/vidéo)
3. Langue Sélection de la langue du menu dans le logiciel
4. Afficher/masquer le réticule

Vitesse des données

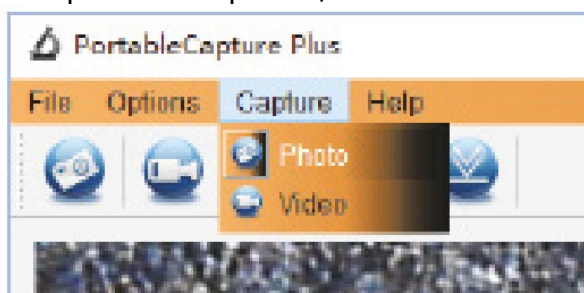
Le taux de transfert sur l'interface USB dépend de la version 2.0 ou 3.0.

Pour une reproduction fluide de l'image, la résolution est donc pré réglée à 1280 x 960.

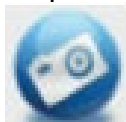
Naturellement, les photos et les vidéos sont enregistrées à la résolution sélectionnée dans Options > Résolution.

Capture d'images

Pour prendre des photos, sélectionnez dans le menu ci-dessous

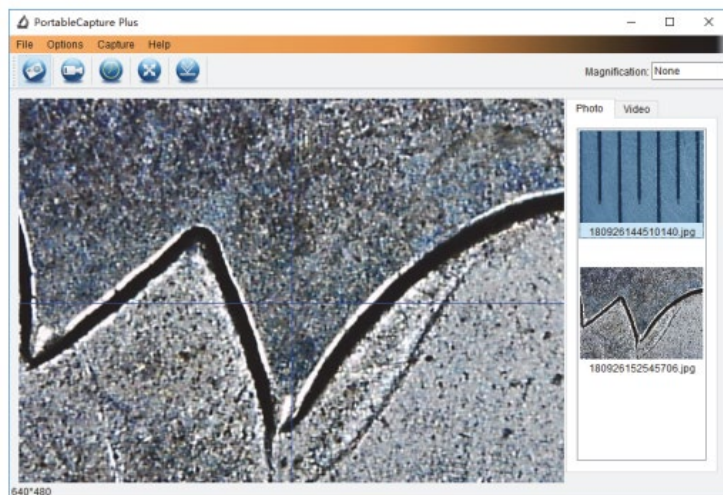


Cliquez ensuite sur Photo



Ensuite, vous pouvez appuyer sur le bouton d'enregistrement situé dans le câble de connexion.

L'enregistrement est sauvegardé dans le dossier Fichier > Photo du menu principal. En même temps, les photos sont affichées sous forme de vignettes dans la partie droite de la fenêtre du programme



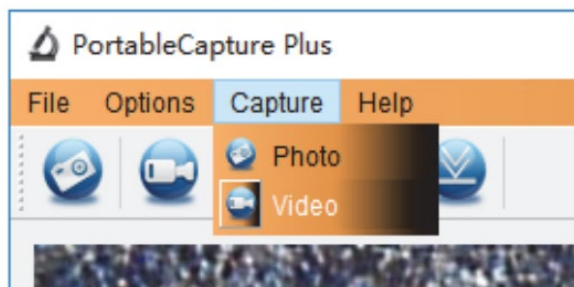
Lorsque vous cliquez sur une vignette à l'aide de la souris, la photo sélectionnée s'affiche en grand format. Si vous cliquez avec le bouton droit de la souris sur une vignette, vous verrez apparaître un sous-menu qui vous permettra d'effectuer différentes actions pour la photo sélectionnée.



1. Économiser
2. Copie
3. Supprimer par morceau
4. Tout effacer

Enregistrement vidéo

Pour créer une vidéo, choisissez dans le menu ci-dessous

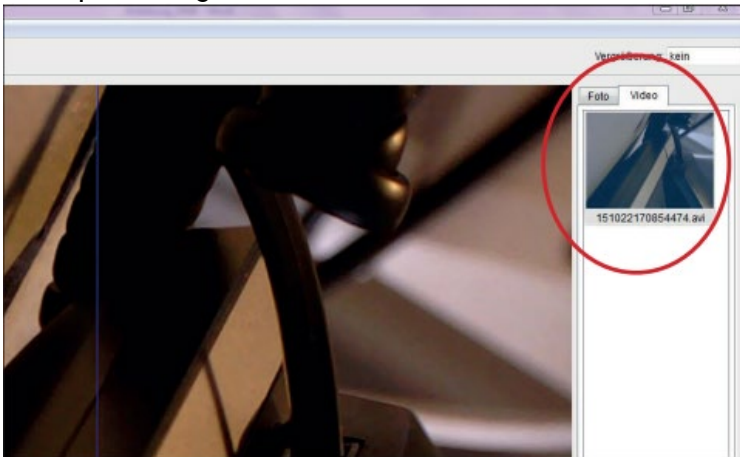


Cliquez ensuite sur Vidéo



L'icône ci-dessus commence à clignoter en rouge. Pour arrêter l'enregistrement, cliquez à nouveau sur l'icône vidéo et le clignotement s'arrêtera.

Les vidéos enregistrées sont sauvegardées sur votre ordinateur dans le dossier Microcapture_Video. Vous pouvez également accéder à ce dossier via Fichier > Dossier vidéo dans le menu principal.



Lorsque vous cliquez sur une vignette avec la souris, la vidéo sélectionnée s'affiche en grand. Si vous cliquez avec le bouton droit de la souris sur une vignette, vous verrez apparaître un sous-menu qui vous permettra d'effectuer différentes actions pour la vidéo sélectionnée.



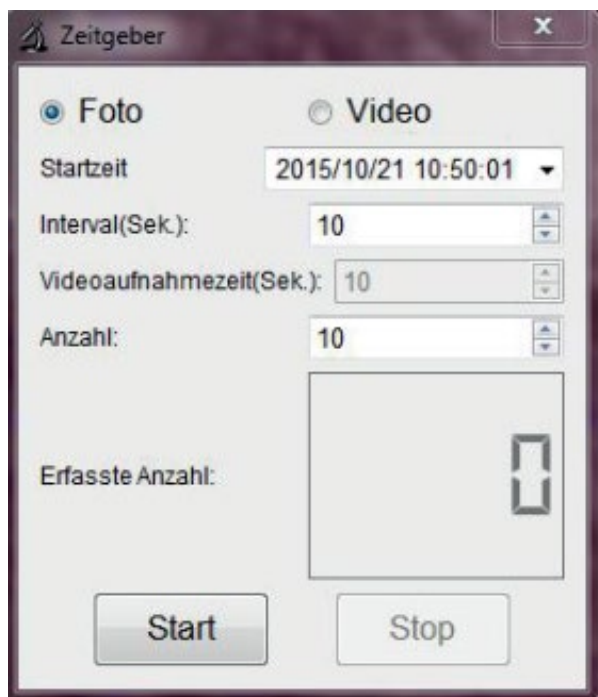
1. Économiser
2. Copie
3. Chaque clair
4. Tout effacer

Minuterie

Vous avez la possibilité de programmer l'enregistrement de photos et de vidéos. Pour ce faire, cliquez sur l'icône



la fenêtre suivante s'ouvre



Photo/Vidéo - Permet d'enregistrer des photos ou des vidéos.

Heure de début - Réglage de l'heure de début de l'enregistrement Intervalle (sec.)

Définir l'intervalle d'enregistrement (de 0 à 99 secondes)

Durée d'enregistrement vidéo (sec.)

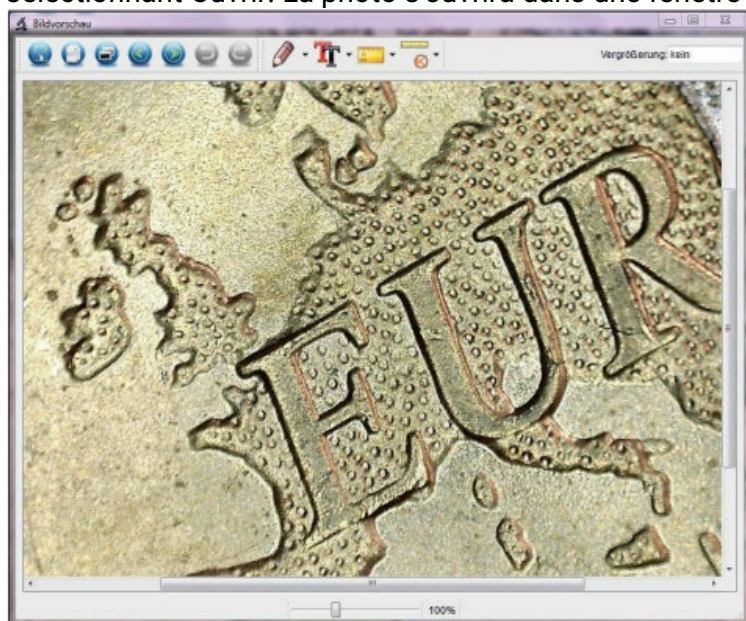
Durée de l'enregistrement vidéo (de 0 à 99 secondes)

Nombre - Définir le nombre de prises de vue (de 0 à 99)

Le nombre d'enregistrements déjà effectués est indiqué dans le champ Nombre d'enregistrements.

Édition d'images

Le logiciel dispose également d'un outil d'édition d'images. Pour modifier une photo capturée, ouvrez-la en double-cliquant sur la vignette ou en cliquant avec le bouton droit de la souris sur la vignette et en sélectionnant Ouvrir. La photo s'ouvrira dans une fenêtre séparée.



Retouche photo

Vous disposez maintenant de plusieurs options pour modifier la photo



Sauvegarder la photo



Copier une photo dans le presse-papiers



Copier la photo



Précédent



Suivant



Annuler



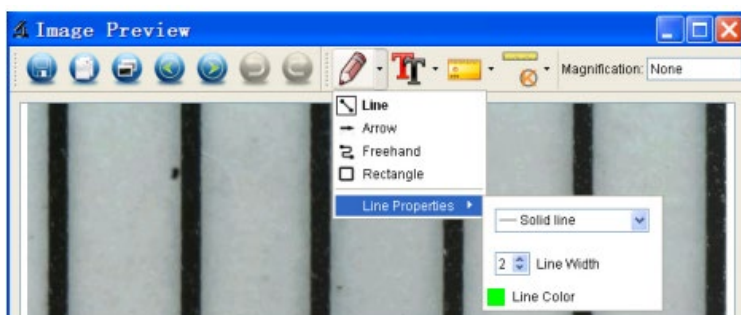
Encore une fois

Dessin

En utilisant l'icône ci-dessous, vous pouvez sélectionner les outils de dessin dans le menu déroulant ci-dessous.



Options de sélection pour le dessin : Ligne, Flèche, Main levée, Rectangle

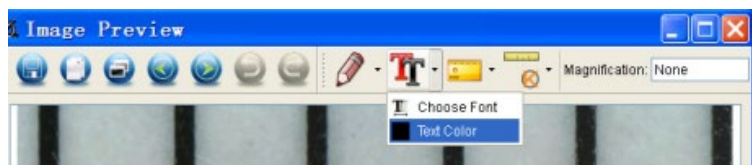


Texte

En utilisant l'icône ci-dessous, vous pouvez sélectionner la police dans le menu déroulant ci-dessous.



Options de sélection pour la saisie de texte ; police, couleur du texte



Mesures

En utilisant l'icône ci-dessous, vous pouvez sélectionner la mesure dans le menu déroulant ci-dessous.



Options de sélection pour la saisie de texte ; Angle (ligne simple avec un point de départ et un point d'arrivée), Ligne continue, Rayon, Diamètre, Angle à 3 points, Propriétés de la ligne, Propriétés du texte, Unité de mesure (mm, cm, pixel, pouce).



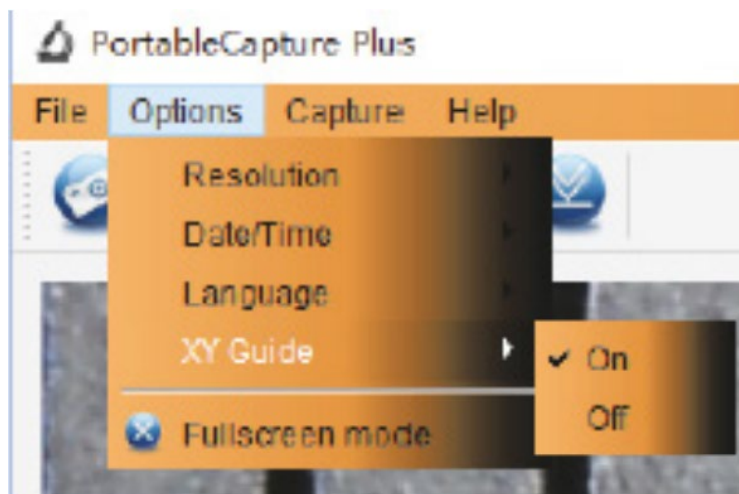
Les paramètres/mesures suivants sont indiqués de gauche à droite ;

Ligne, anneau, carré, polygone, longueur de ligne, ovale, arc, distance point à point, distance point à ligne, ligne parallèle, angle.

1. Mesure de ligne à n'importe quel angle Il suffit de cliquer sur le bouton de la souris sur un point et de le faire glisser jusqu'au point suivant, puis de le relâcher.
2. Mesure d'une ligne continue La mesure d'une ligne continue permet de mesurer n'importe quelle longueur continue. Il suffit de cliquer sur un point avec le bouton de la souris et de le faire glisser jusqu'à l'autre point souhaité, puis de relâcher le bouton de la souris.
3. Mesure du rayon d'un cercle Il suffit de cliquer et d'étendre le cercle jusqu'au rayon souhaité pour que le rayon, la circonférence et la surface du cercle s'affichent en conséquence.
4. Mesure du diamètre d'un cercle Il suffit de cliquer et d'étendre le cercle jusqu'au diamètre souhaité pour que le diamètre, la circonférence et la surface du cercle s'affichent en conséquence.
5. Mesure d'un angle en trois points Il suffit de définir trois points quelconques et de cliquer, la valeur de l'angle s'affiche alors.

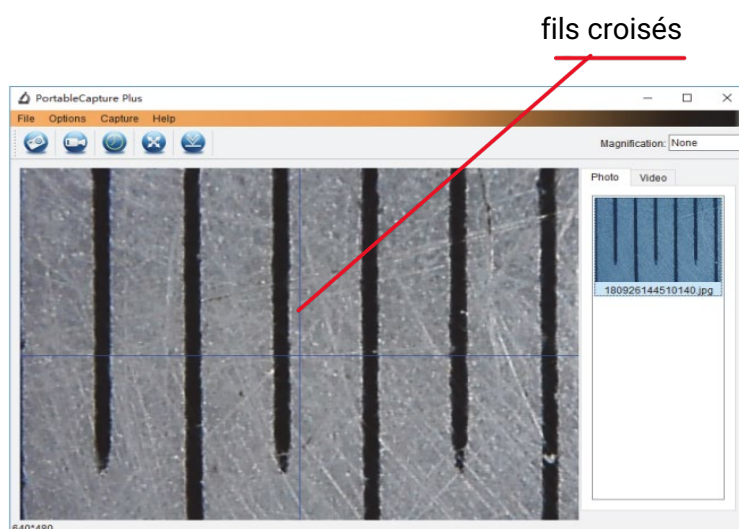
Calibrage

Le logiciel offre une fonction d'étalonnage qui vous permet de prendre les mesures les plus précises sur vos photos. Vous devez toujours activer cette fonction en premier lieu si vous souhaitez obtenir des valeurs correctes lors de la prise de mesures.

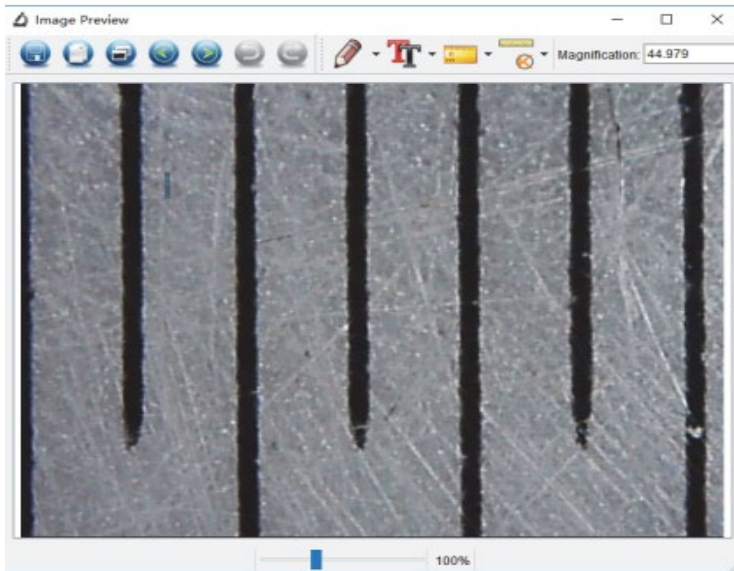


L'option Croisement permet de vérifier que l'unité d'échelle est parallèle. Ajustez ensuite le grossissement jusqu'à ce que l'image soit claire. Prenez une photo de la zone sélectionnée lorsque l'unité d'échelle est parallèle au réticule, comme ci-dessous.

Notre expérience nous a appris que la mesure pouvait être vérifiée avec une précision de 99 %. La tolérance de mesure peut être causée par la distorsion et le flou de l'œil humain.



Double-cliquez sur l'image pour ouvrir l'interface de mesure, comme ci-dessous.



Cliquez ensuite sur l'icône d'étalonnage

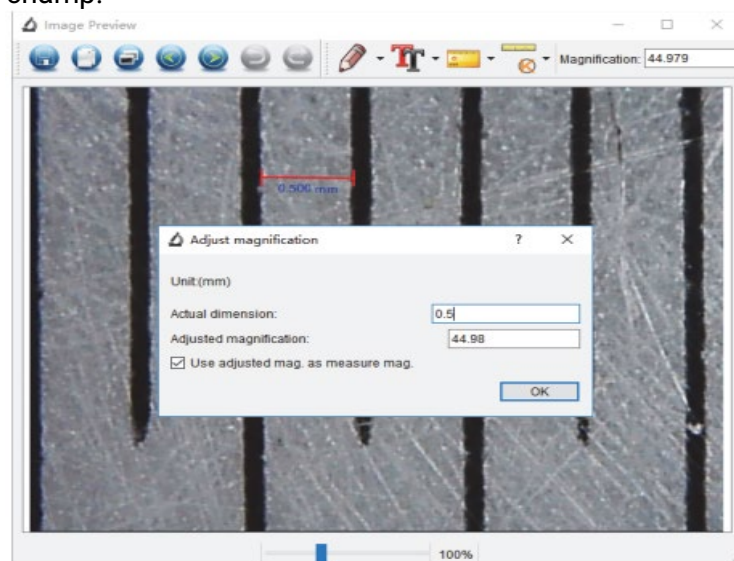


Cliquez sur les points de départ et d'arrivée sur une valeur connue. Une boîte de dialogue comme celle ci-dessous apparaît alors et vous devez saisir la valeur exacte de la mesure d'essai dans Mesures réelles.

Pour une mesure correcte, utilisez la règle d'étalonnage jointe.



Entrez maintenant manuellement la taille réelle en mm de la distance que vous venez de définir dans le champ.



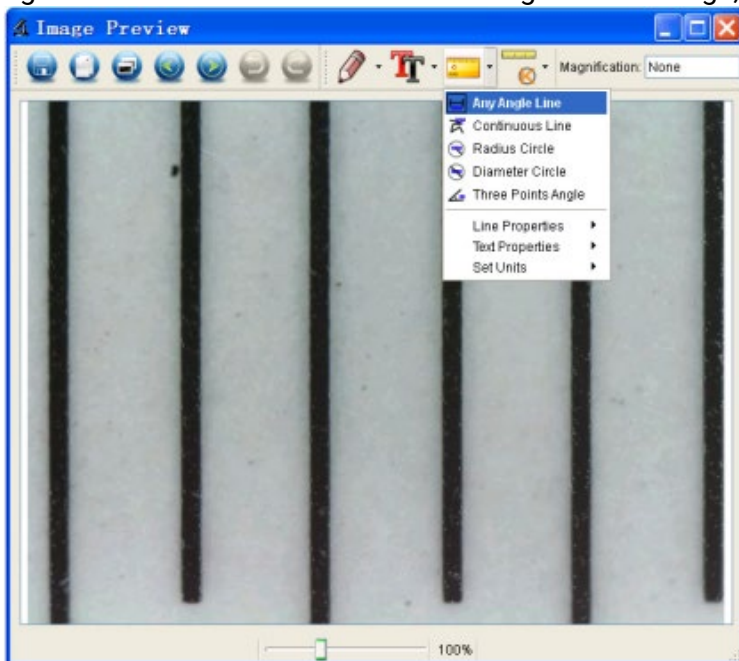
Le logiciel étalonne alors automatiquement le grossissement. Cliquez sur OK et le facteur

d'agrandissement ajusté apparaîtra dans le coin supérieur droit. Des mesures fiables peuvent maintenant être effectuées sur toutes les photos prises après l'étalonnage avec le même réglage de la mise au point du microscope. Si vous modifiez la mise au point d'une photo à l'aide de la molette de réglage de l'appareil, il est nécessaire de procéder à un nouvel étalonnage. Si nécessaire, vous pouvez également régler manuellement le grossissement pour une seule photo ou pour des prises de vue ultérieures.

Vous pouvez maintenant utiliser n'importe quelle option de ligne à partir du menu situé sous l'icône ci-dessous



Utiliser pour mesurer à nouveau la valeur. Si la valeur mesurée par le logiciel est proche ou exactement égale à 100 % à la valeur exacte de la règle d'étalonnage, cela signifie que l'étalonnage est terminé.

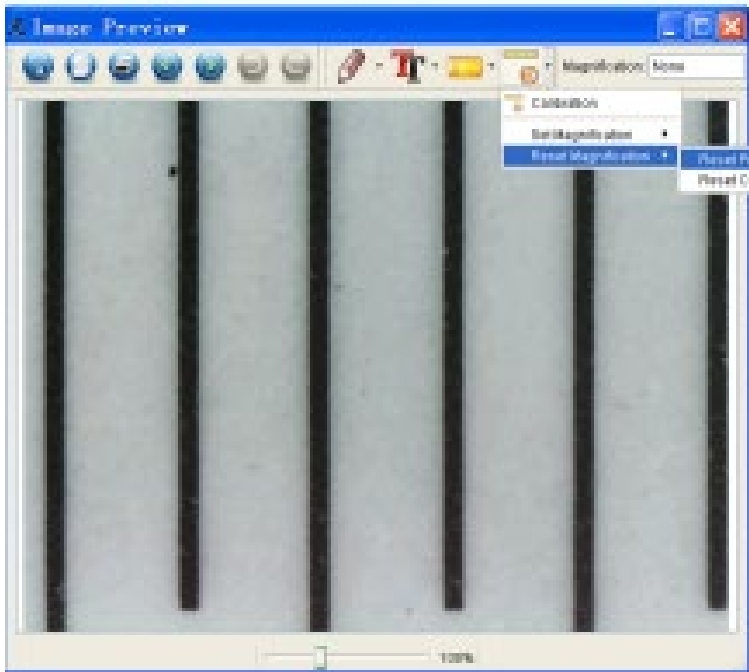


Ajustement de l'étalonnage

Pour modifier le grossissement et régler la mise au point pour la prise de vue, recalibrez le facteur de grossissement.



Réinitialiser le grossissement > Réinitialiser le grossissement de l'image. Puis relancez l'étalonnage (voir plus haut dans ce manuel).

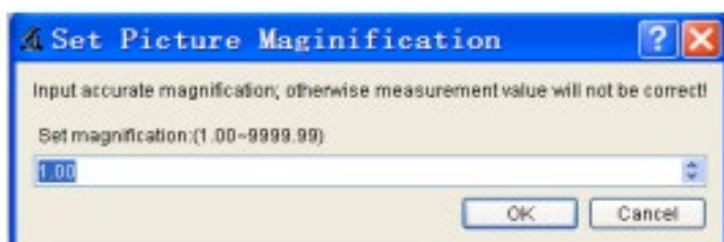


Modifiez le facteur d'agrandissement et prenez plusieurs photos, puis cliquez sur l'image pour ouvrir l'interface de mesure.

Et cliquez sur l'icône ci-dessous



Régler l'agrandissement > Régler l'agrandissement de l'image, une boîte de dialogue apparaît alors, comme ci-dessous ;



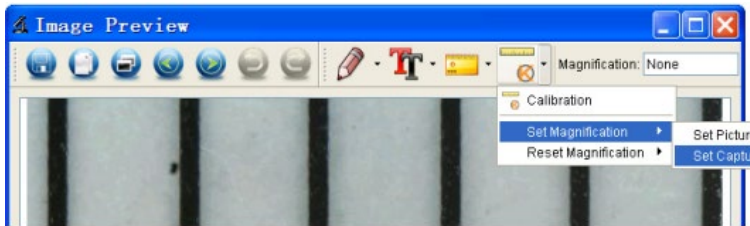
Saisissez le facteur d'agrandissement dans la boîte de dialogue et cliquez sur OK.

Si vous souhaitez utiliser le même facteur d'agrandissement pour prendre des photos, il vous suffit de cliquer sur



Définir l'agrandissement > Définir l'agrandissement de la capture.

Désormais, toutes les images utiliseront le même facteur d'agrandissement et vous pourrez commencer à mesurer immédiatement.



Les icônes et les explications



Prendre une photo - Permet de prendre une photo à la fois.



Démarrage/arrêt de l'enregistrement vidéo.



Minuterie pour photo/vidéo - Définissez l'heure de début, la durée de l'intervalle et le nombre total de photos/vidéos.



Mode plein écran Appuyez sur "ESC" ou double-cliquez pour quitter.



Enregistrer sous



Copier dans le presse-papiers



Copier le fichier



Précédent



Suivant



Annuler



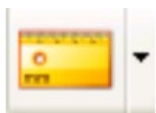
Encore une fois



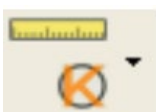
Dessin



Texte



Mesures



Calibrage



Visualiser, mettre en pause ou arrêter l'enregistrement.

Votre fournisseur



Stamps 4 Everyone

www.stamps4everyone.com - www.safe-nederland.com

LE-363228 stamps4everyone.com