

MONSTER

clippers



MONSTERCLIPPER

Bedienungsanleitung

WICHTIGE SICHERHEITSHINWEISE | 4

BESCHREIBUNG DER TEILE | 7

GEBRAUCHSANWEISUNGEN | 8

AUFLADEN DES AKKUS | 8

KABELBETRIEB | 8

AKKUBETRIEB | 9

5-STUFIG EINSTELLBARER KEGELHEBEL | 9

PFLEGE DES HAARSCHNEIDEMASCHINE | 10

PFLEGE & ÖLEN DER KLINGEN | 10

PFLEGE DES GERÄTES | 11

**AUSTAUSCHEN ODER NACHSTELLEN DER
KLINGEN | 12**

VERWENDUNG VON AUFSATZKÄMMEN | 13

RICHTLINIEN FÜR LITHIUM-IONEN-AKKUS | 14

FEHLERBEHEBUNG | 15

Anweisungen für den schnurlosen Haarschneidemaschine MODELL M17

Bitte lesen Sie die folgenden Anweisungen vor der ersten Benutzung Ihres neuen Monsterclipper sorgfältig durch. Bewahren Sie diese Anleitungen zur späteren Verfügung auf.

**DIESES PRODUKT IST FÜR DEN PROFESSIONELLEN EINSATZ
BESTIMMT.**

Wenden Sie sich für weitere Informationen oder Unterstützung an unser Kundenservicecenter

T: +31 (0)88 88 000 80

W: www.monsterclippers.com

E: customerservice@monsterclippers.com

WICHTIGE SICHERHEITSHINWEISE

Bei der Verwendung eines Elektrogerätes sollten immer grundlegende Vorsichtsmaßnahmen befolgt werden, einschließlich der folgenden: Lesen Sie sämtliche Anleitungen, bevor Sie den Monsterclipper in Betrieb nehmen.

ANFORDERUNGEN

- Achten Sie auf die Nennspannung.
- Ein Gerät sollte niemals unbeaufsichtigt bleiben, wenn es an das Stromnetz angeschlossen ist.
- Verwenden Sie dieses Gerät ausschließlich für den vorgesehenen Zweck.
- Dieses Gerät ist nicht zur Verwendung durch Personen (einschließlich Kinder) mit eingeschränkten physischen, sensorischen oder geistigen Fähigkeiten oder mangelnder Erfahrung und Kenntnissen vorgesehen, es sei denn, sie werden von einer für deren Sicherheit verantwortlichen Person beaufsichtigt oder in die Verwendung des Gerätes eingewiesen.
- Kinder sollten beaufsichtigt werden, um sicherzugehen, dass sie nicht mit dem Gerät spielen.

GEFAHREN

Gefahr: Brand-, Stromschlag- oder Verletzungsrisiko für Personen aufgrund eines beschädigten Produkts

- Betreiben Sie das Gerät nicht mit einem defekten Kabel, Stecker oder Ladegerät oder, wenn es nicht einwandfrei funktioniert, wenn es heruntergefallen oder in irgendeiner Weise beschädigt ist.
- Jede Inspektion oder Reparatur muss von qualifiziertem Fachpersonal durchgeführt werden.
- Verwenden Sie keine Aufsätze, die nicht von Monster Clippers empfohlen werden. Diese können zu Bränden, Stromschlägen oder Verletzungen

sowie einer Beschädigung des Gerätes führen.

- Die Nutzung eines Ladegerätes, das nicht bei Monster Clippers bezogen wurde, kann zu Bränden, Stromschlägen oder Personenschäden führen.
- Zerlegen Sie das Ladegerät nicht. Ein unsachgemäßer Zusammenbau birgt das Risiko eines Stromschlags oder Brandes.
- Stecken Sie das Adapterkabel direkt in eine Netzsteckdose. Verwenden Sie kein Verlängerungskabel.

Gefahr: Stromschlagrisiko durch Eindringen von Flüssigkeit

- Zum Schutz vor Stromschlägen das Gerät niemals eintauchen oder mit Wasser oder anderen Flüssigkeiten in Berührung kommen lassen. Verwenden Sie das Gerät nicht mit nassen Händen. Sollte das Gerät nass oder feucht werden oder ins Wasser fallen, ziehen Sie umgehend den Netzstecker aus der Steckdose. Tauchen Sie Ihre Hände nicht ins Wasser. Verwenden Sie das Gerät nicht im Bad.

Explosionsgefahr

- Betreiben Sie das Gerät niemals dort, wo Sprüh-(Spray-) Produkte verwendet oder wo Sauerstoff freigesetzt wird
- Dieses Gerät enthält einen Lithium-Ionen-Akku; erschöpfte Akkus/ wiederaufladbare Akkus dürfen nicht über den Hausmüll entsorgt werden. Entsorgen Sie diese in vollständig entladene Zustand und gemäß den lokalen gesetzlichen Bestimmungen. Nicht ins Feuer werfen, wo sie aufgrund von Hitze platzen oder explodieren könnten.

Warnung: Verletzungen durch unsachgemäße Handhabung

- Verwenden Sie dieses Gerät nicht beschädigten oder gebrochenen Klingen oder Kämmen, da es sonst zu Hautverletzungen kommen kann.
- Schalten Sie das Gerät aus und ziehen Sie den Netzstecker aus der Steckdose, wenn Sie das Gerät nicht benutzen. Entfernen Sie die Aufsätze

oder reinigen Sie Aufsätze erst danach.

- Schalten Sie den Schalter immer auf OFF (AUS) und ziehen Sie den Stecker aus der Steckdose, um die Verbindung zu trennen.
- Benutzen Sie Ihr Gerät nie gedankenlos! Ziehen Sie den Netzstecker dieses Gerätes immer unmittelbar nach dem Gebrauch aus der Steckdose, wenn Sie es nicht laden.

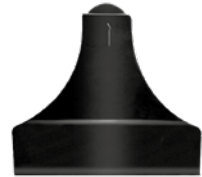
Vorsicht: Risiko von Produktbeschädigungen

- Halten Sie das Kabel von beheizten Oberflächen fern.
- Wickeln Sie das Kabel nicht um das Ladegerät des Gerätes. Es sollte sorgfältig darauf geachtet werden, dass das Kabel nicht verdreht und nicht beschädigt wird.
- Nicht im Freien oder in Feuchträumen verwenden.
- Tragen Sie das Gerät niemals am Netzkabel.
- Niemals Gegenstände in eine der Öffnungen fallen lassen oder hineinstecken.
- Bewahren Sie den Haarschneidemaschine grundsätzlich so auf, dass der Klingenschutz die Klingen bedeckt.

BESCHREIBUNG DER TEILE



- A. Klinge
- B. EIN- / AUS-Taste
- C 5-stufig einstellbarer Kegelhebel
- D. Klingenschutz
- E. Anzeige zur Schnittlänge der Magnetkämme:
 - Aufsatzkamm Nr. 0 = 1,5 mm
 - Aufsatzkamm Nr. 1 = 3 mm
 - Aufsatzkamm Nr. 2 = 6 mm
 - Aufsatzkamm Nr. 3 = 10 mm
 - Aufsatzkamm Nr. 4 = 13 mm
- Anzeige zur Schnittlänge der Basiskämme:
 - Aufsatzkamm Nr. 0 = 1,5 mm
 - Aufsatzkamm Nr. 1,5 = 4,5 mm



D



E



F

- F. Reinigungsbürste
- G. 10 ml Clipper-Öl
- H. AC-Netzadapter
- I. Schraubendreher
- J. Ladestation
- + Ersatzschrauben
- + Farbige Kegelhebel und Oberteile



G



H



I



J

BETRIEBSANWEISUNGEN

AUFLADEN DES AKKUS

Der AC-Adapter ist für das Monster Clippers Modell M17 mit Lithium-Ionen-Akku vorgesehen. Stecken Sie das Netzteil/Netzkabel in eine Steckdose mit der entsprechenden Spannung. Stecken Sie das Adapterkabel in die Buchse auf der Rückseite der Ladestation (Abbildung 1) und setzen Sie den Clipper mit dem Monster Clipper-Logo nach vorne in die Ladestation.

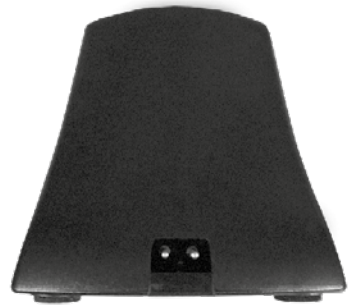


ABBILDUNG 1

Achten Sie darauf, dass der Haarschneidemaschine während des Ladevorgangs AUSGESCHALTET ist. Der Clipper kann jederzeit während des Ladevorgangs entfernt werden, ohne dass dieser oder der Akku beschädigt werden. Der Clipper wurde werksseitig nicht aufgeladen. Bitte laden Sie den Clipper vor dem ersten Betrieb etwa 120 Minuten lang auf, um eine maximale Leistung zu erzielen. Wenn der Clipper nicht verwendet wird, können Sie ihn in der Ladestation oder am Netzteil belassen.

KABELBETRIEB

Schaltet sich der Clipper im Betrieb aus, kann das Netzkabel angeschlossen werden, um die Verwendung im Kabelbetrieb fortzusetzen. Trennen Sie für den Kabelbetrieb den Netzadapter / das Netzkabel von der Rückseite der Ladestation und verbinden Sie den Anschluss mit der Unterseite des Clippers (Abbildung 2). Ist der Akku vollständig entladen, lassen Sie ihn zunächst eine bis zwei



ABBILDUNG 2

Minuten lang aufladen (ausgeschaltet), bevor Sie ihn als kabelbetriebenen Clipper verwenden. Der Clipper lädt sich bei Verwendung mit angeschlossenem Kabel weniger schnell auf.

Das AC-Netzteil hält den Akku vollständig geladen (ausgeschaltet).

Wir empfehlen, den Clipper vom Netzadapter zu trennen, wenn das Gerät eine Woche oder länger nicht benutzt wird.

AKKUBETRIEB

Schalten Sie den Clipper mit der EIN-/AUS-Taste EIN und nach Gebrauch wieder AUS. Bei vollständig aufgeladenem Akku kann das Gerät bis zu 180 Minuten im Dauerbetrieb verwendet werden. Das Monsterclipper Modell M17 ist so konstruiert, dass es mit voller Leistung arbeitet, bis der Akku vollständig erschöpft ist.

5-STUFIG EINSTELLBARER KEGELHEBEL

Der Monsterclipper ist mit einem verstellbaren 5-stufigen Kegelhebel ausgestattet, an dem die Schnittlänge eingestellt wird. Wenn sich der Hebel in der obersten Position befindet, schneiden die Klingen mit der kürzesten (0,8 mm) Schnittlänge. Wenn Sie den Hebel nach unten schieben, wird die Schnittlänge allmählich auf bis zu 3,5 mm erhöht.

PFLEGE DES CLIPPERS

PFLEGE & ÖLEN DER KLINGEN

Sie können überschüssige Haare mit einer kleinen Reinigungsbürste von Ihren Klingen entfernen. Haare und Schmutz, der sich zwischen den Klingen angesammelt hat, sollte sich mit dem Monster Clippers Clean & Cool Spray (separat erhältlich) entfernen lassen. Dieses Pflegespray kühlt, reinigt, schmiert und schützt die Klingen.

Für eine längere Haltbarkeit und eine problemlose Leistung.

Eine schnelle und einfache Möglichkeit, die Klinge von Verunreinigungen zu säubern!

Um Haltbarkeit und Leistungserhalt zu gewährleisten, empfehlen wir, die Klingen vor, während und nach jedem Gebrauch zu ölen

VERSÄUMNIS, REGELMÄSSIG ZU REINIGEN UND ZU ÖLEN DIE GARANTIE AUF DIE KLINGEN ERLISCHT.

Wenn Sie das Gefühl haben, dass Ihre Clipperklingen Spuren hinterlassen oder sich langsamer bewegen, ist das ein Hinweis darauf, dass es Zeit wird, Ihre Klingen zu ölen.

Um sie ordnungsgemäß zu ölen, sollte der Clipper mit den Klingen nach unten gerichtet gehalten werden. Geben Sie einen Tropfen Monster Clippers Öl (separat erhältlich) in die Mitte des beweglichen Obermessers und einen Tropfen Öl auf jedes Ende



des Obermessers auf. Schalten Sie den Clipper ein und lassen Sie ihn laufen, um das Öl zu verteilen.

Wenn sich das Öl gleichmäßig verteilt hat, schalten Sie den Clipper aus und wischen Sie überschüssiges Öl mit einem weichen, trockenen Tuch ab. Zur Verringerung der Klingenreibung regelmäßig den Klingenspiegel ölen.

VERWENDEN SIE NUR ÖL VON MONSTER CLIPPERS.

Wischen Sie überschüssiges Öl ab, um zu verhindern, dass es in den Motorraum fließt.

Öl im Motorraum könnte unter Umständen eine schlechte Motorleistung oder Defekte zur Folge haben.

PFLEGE DES GERÄTES

Verwenden Sie am besten ein sauberes Tuch (trocken oder mit Wasser angefeuchtet).

VERWENDEN SIE KEINE Verdüner, Bleichmittel, Benzol oder andere aggressive Reinigungsmittel zur Reinigung des Geräts!

AUSTAUSCHEN ODER NACHSTELLEN DER KLINGEN

Bitte gehen Sie beim Austauschen oder Nachstellen der Klinge mit äußerster Vorsicht vor. Eine unsachgemäße Verstellung kann zu ernsthaften Hautreizungen oder sogar zu schweren Schnittverletzungen führen.

Schalten Sie den Haarschneidemaschine aus. Lösen Sie beide Schrauben am Schneidsatz mit einem Phillips-Kreuzschlitzschraubendreher. Entfernen Sie die untere und die obere Klinge.

Beim Zusammenbau sollten beide Klingen wie folgt ausgerichtet werden:

1. Stellen Sie den Einstellhebel in die oberste Position.
2. Vergewissern Sie sich, dass die obere Klinge nicht über die untere Klinge hinausragt.
Der Abstand zwischen der Vorderkante der beiden Klingen sollte zwischen 0,2 mm (Null-Spalt) - 0,8 mm liegen, wenn sich der Kegelhebel in der obersten Position befindet.
3. Die untere und die obere Klinge sollten parallel zueinander stehen.
4. Der erste Zahn der oberen Klinge (von links) muss den ersten Zahn der unteren Klinge bedecken.
5. Der äußerste Zahn der oberen Klinge (rechts) muss den äußersten großen Zahn der unteren Klinge (rechts) berühren.

6. Sobald die Klinge nach Ihren Wünschen ausgerichtet ist, ziehen Sie die beiden Schrauben auf jeder Seite der Klinge vorsichtig an. Wenn die Klinge nach dem Ausprobieren nicht zur Zufriedenheit verstellt ist, wiederholen Sie den Verstellvorgang.

WARNUNG: WENN DIE OBERE KLINGE ÜBER DIE UNTERE KLINGE HINAUSRAGT, BESTEHT DIE GEFAHR, DASS SIE EINEN KUNDEN SCHNEIDEN. ÜBERPRÜFEN SIE DAHER AM UNTERARM, WIE ANGENEHM DIE KLINGE SCHNEIDET, BEVOR SIE DIESE AUF DEM KOPF ODER AM HALS VERWENDEN.

VERWENDUNG VON AUFSATZKÄMMEN

Ihr Haarschneidemaschine wird mit 7 Aufsatzkämmen geliefert. Um diese zu verwenden, schieben Sie die Vorderseite des Aufsatzkamms über die Zähne der Klinge. Rasten Sie den Kamm über die Rückseite der Klinge nach unten ein.

Angaben zur Schnittlänge der Magnetkämme:

- Aufsatzkamm Nr. 0 = 1,5 mm
- Aufsatzkamm Nr. 1 = 3 mm
- Aufsatzkamm Nr. 2 = 6 mm
- Aufsatzkamm Nr. 3 = 10 mm
- Aufsatzkamm Nr. 4 = 13 mm

Angaben zur Schnittlänge der Basiskämme:

- Aufsatzkamm Nr. 0 = 1,5 mm
- Aufsatzkamm Nr. 1,5 = 4,5 mm

Hinweis: Unterschiedliche Klängenwinkel im Verhältnis zur Haut, Dicke und Textur des Haares führen zu einer variierenden Schnittlänge.

RICHTLINIEN FÜR LITHIUM-IONEN-AKKUS

1. Dieser Haarschneidemaschine enthält einen Lithium-Ionen-Akku. Ein Lithium-Ionen-Akku entwickelt keinen „Memory-Effekt“ wie andere Akkus. Das bedeutet, dass Sie den Monsterclipper jederzeit vollständig aufladen oder den Clipper sogar schon verwenden können, bevor der Akku vollständig aufgeladen ist. Wie die meisten wiederaufladbaren Akkus erbringen Lithium-Ionen-Akkus die beste Leistung bei häufiger Verwendung.
2. Wenn der Clipper eine Woche oder länger nicht benutzt wird, empfehlen wir Ihnen, das Netzteil aus der Steckdose zu ziehen und den Clipper in einem teilweise entladenen Zustand aufzubewahren. Laden Sie den Akku vor dem Gebrauch wieder auf.
3. Eine optimale Nutzung der Kapazität des Akkus wird erreicht, wenn der Ladevorgang bei einer stabilen Temperatur erfolgt. Plötzliche Temperaturschwankungen führen gegebenenfalls dazu, dass der Akku nur zum Teil aufgeladen wird.
4. Ein Akku, der intensiv genutzt wird oder älter als ein Jahr ist, verfügt möglicherweise nicht über die gleiche Laufzeitleistung wie ein neuer Akku.
5. Neue Lithium-Ionen-Akkus, die über einen bestimmten Zeitraum nicht benutzt wurden, werden unter Umständen nicht vollständig aufgeladen. Dies ist normal und deutet nicht auf Probleme hin. Nach mehreren Zyklen, in denen Sie den Haarschneidemaschine verwendet und wiederaufgeladen haben, wird der Akku sich vollständig aufladen lassen.

Um die Umwelt zu schützen, entsorgen Sie den Akku bitte auf verantwortungsvolle Weise. Erschöpfte Akkus/ wiederaufladbare Akkus dürfen nicht über den Hausmüll entsorgt werden. Entsorgen Sie die Akkus in einem vollständig entladenen Zustand in Übereinstimmung mit den lokalen gesetzlichen Bestimmungen. Weitere Einzelheiten zu den Recycling-Optionen und zur ordnungsgemäßen Entsorgung erhalten Sie bei Ihren örtlichen Abfallbeauftragten/-einrichtungen.

FEHLERBEHEBUNG

Wenn Ihr wiederaufladbarer Clipper nicht ordnungsgemäß zu funktionieren oder zu laden scheint, überprüfen Sie bitte Folgendes:

- Vergewissern Sie sich, dass die Steckdose unter Spannung steht (testen Sie dies mit einem Gerät, von dem Sie sicher sind, dass es funktioniert).
- Kontrollieren Sie, ob das Adapterkabel fest an den Haarschneidemaschine oder die Ladestation angeschlossen ist.

Sollten weiterhin Probleme beim Aufladen Ihres Haarschneidemaschines auftreten, senden Sie das Produkt zur Inspektion und Reparatur oder zur Reklamation an Monster Clippers oder einen autorisierten Vertragshändler von Monster Clippers zurück.

Vergessen Sie bitte nicht, das AC-Netzteil / -Netzkabel und eine Notiz mit der Erläuterung des Problems beizufügen.

MONSTER

clippers



120-240V ~50/60Hz

Made in China - Monster Clippers strebt kontinuierlich nach Produktverbesserungen.

Daher kann der Inhalt ggf. variieren.

Monster Clippers | Katernstraat 33 E 1321 NC Almere | Niederlande

W: www.monsterclippers.com



© JUNI 2021