

GENTLE LEADER®

De Gentle Leader® is een nieuwe methode om uw hond te corrigeren, af te richten en onder controle te houden. De Gentle Leader® is geschikt voor alle hondenrassen, voor honden van elke grootte of leeftijd en is een perfect hulpmiddel om uw hond te "sturen". Met behulp van de Gentle Leader® kunt u uw hond in de juiste richting sturen en bovendien uw leiderschap benadrukken. Zo verloopt gehoorzaamheidstraining thuis snel, eenvoudig en leuk. In de VS alleen al zijn meer dan één miljoen honden en hun baasjes opgetogen over de Gentle Leader!

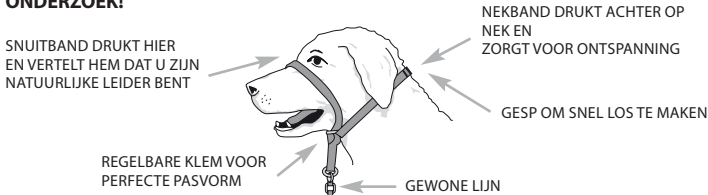
HONDEN VERKIEZEN GENTLE LEADERS®

- 🐾 **Gemakkelijk aan te brengen**
- 🐾 **Regelbaar, past voor elke hond**
- 🐾 **Gebruiksvriendelijk**
- 🐾 **Blijft mooi zitten op de snuit van uw hond
zacht aanvoelend, stevig nylon weefsel**
- 🐾 **Comfortabel**
- 🐾 **Hindert de hond niet aan de ogen**

De Gentle Leader® werd ontworpen door dierenarts Professor Robert Anderson, directeur van de Animal Behavior Clinic aan de Universiteit van Minnesota (VS) en Ruth Foster, voormalig voorzitter van de American National Association of Dog Obedience Instructors. Tevens wordt de Gentle Leader enthousiast aanbevolen door Dr. Peter Neville, een vooraanstaand Brits huisdierenpsycholoog.

ZO WERKT DE GENTLE LEADER®

DANKZIJ DE GENTLE LEADER® LEERT UW HOND HET TREKKEN AAN DE RIEM AF ... GEBASEERD OP WETENSCHAPPELIJK ONDERZOEK!



Het beste is om de Gentle Leader® te gaan gebruiken als uw puppy 8 à 10 weken oud is, maar geen enkele hond is te oud om deze halster te dragen en daar baat bij te vinden.

Puppy's ontspannen zich instinctief, wanneer ze hoog in hun nek druk voelen. Daar pakt hun moeder hen immers op en zo kan ze, zonder dat de puppy's tegenstribbelen, snel ontsnappen aan vijanden of gevaren. De nekband van de Gentle Leader® heeft hetzelfde effect: wanneer uw hond aan de lijn probeert te trekken, veroorzaakt de Gentle Leader® dezelfde instinctieve ontspanningsreactie door hoog in de nek van uw hond druk uit te oefenen.

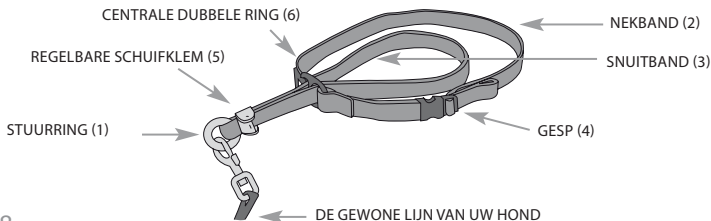
Ook reageren honden van alle leeftijden instinctief en ontspannen ze zich wanneer de leider van de roedel hen over de snuit vastgrijpt. Dit is een dominant gebaar dat de rangorde van de leider op een niet-agressieve manier aantoont. De snuitband van de Gentle Leader®, die over de snuit en kaak van uw hond zit, imiteert dit gebaar met hetzelfde resultaat.

Honden bezitten een natuurlijk instinct om te gaan trekken als er druk op ze wordt uitgeoefend. Honden die gaan wandelen aan een slipketting of een gewone halsband zullen aan de lijn trekken zelfs al krijgen ze daardoor een pijnlijke keel of ademnood.

De Gentle Leader® brengt uw hond niet in ademnood. Deze halster werd op basis van wetenschappelijk onderzoek ontworpen en stuurt het lichaam van uw hond door controle uit te oefenen op zijn kop en snuit. Wanneer zijn neus in de juiste richting staat, zal zijn lichaam wel moeten volgen!

De Gentle Leader® leert uw hond het trekken aan de riem af, doordat de kracht die uw hond bij het trekken uitoefent via de nekband naar de bovenkant van zijn nek wordt overgebracht. Terwijl de druk op de snuitband hem vertelt dat u zijn natuurlijke leider bent. De instinctieve weerstand van uw hond tegen deze nieuwe druk zorgt ervoor dat hij stopt met trekken om zo de druk achter op zijn kop te verzachten. Hij zal zich ontspannen en rustig naast u lopen.

DE GENTLE LEADER® AANBRENGEN - VOORBEREIDING



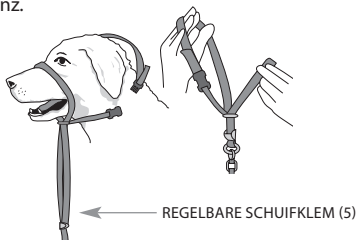
Bevestig de gewone lijn aan de **STUURING** (1).

Bevestig **EERST** de **NEKBAND** (2) – Maak **EERST** de nekband goed vast en bevestig daarna pas de snuitband. Om te voorkomen dat de **NEKBAND** (2) rond de kop van uw hond draait moet u ervoor zorgen dat hij stevig rond de nek van uw hond zit; uw vinger moet net onder het nylon kunnen, de band moet rond de nek van uw hond passen zoals een schoen aan uw voet. De **NEKBAND** (2) moet als volgt bevestigd zijn: hoog in de nek, vast tegen de oren, vast tegen de achterkant van de schedel en vooraan vast boven de adamsappel van uw hond. Hoe vaster de band rond de nek zit, hoe losser de **SNUITBAND** (3) rond de snuit en achter de mondhoeken zal zitten. Zo zit de Gentle Leader® gemakkelijk en kan uw hond ongehinderd blaffen, hijgen, spelen, dingen apporteren, eten, drinken enz.

Zodra de **NEKBAND** (2) stevig vastzit, kunt u, voor later gebruik, met een pen aanduiden waar deze band door de **GESP** (4) gaat. Maak vervolgens de **GESP** (4) los en verwijder de nekband.

Duw de **REGELBARE KLEM** (5) omlaag in de richting van de **STUURING** (1).

Trek de **SNUITBAND** (3) omhoog door de **CENTRALE DUBBELE RING** (6).



DE GENTLE LEADER® AANBRENGEN

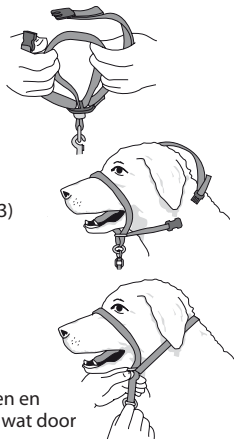
Met uw hond naast u of tussen uw knieën houdt u de nek- en de snuitband in uw handen en schuift u de **SNUITBAND** (3) over de snuit van uw hond.

Gesp de **NEKBAND** (2) vast in de eerder afgemeten nauwsluitende positie.

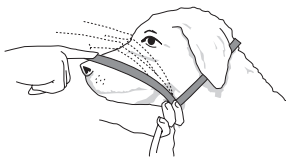
Schuif nu de **REGELBARE KLEM** (5) omhoog over de **SNUITBAND** (3) onder de kaak zodat de **SNUITBAND** (3) gemakkelijk van de ogen van uw hond kan verschuiven naar het vlezige gedeelte van zijn snuit maar ook weer niet zo gemakkelijk dat u de snuitband over zijn snuit kunt trekken. (Als u de snuitband niet van zijn snuit kunt trekken, kan uw hond dat ook niet!).

ZIT DE GENTLE LEADER® GOED?

De **SNUITBAND** (3) moet vóór de ogen van uw hond zitten en achter zijn mondhoeken. Verstel de band eventueel nog wat door



de **REGELBARE KLEM (5)** naar boven of naar beneden te schuiven op de **SNUITBAND (3)** onder de kaak en klem hem vervolgens in de correcte positie vast. De **SNUITBAND (3)** moet altijd los genoeg zitten en over het vlezige gedeelte van de snuit kunnen schuiven zodat uw hond nog altijd kan eten, drinken, hijgen, blaffen, enz. maar niet zo los dat de hond de band zelf kan verwijderen. Hoe vaster de **NEKBAND (2)** zit, hoe lossder de **SNUITBAND (3)** mag zitten.



DE EERSTE WEERSTAND OVERWINNEN

Sommige honden en vooral puppy's zullen het in het begin niet leuk vinden wanneer u de Gentle Leader® aanbrengt en zullen proberen hem te verwijderen. Dat is heel normaal – veel puppy's reageren net zo wanneer ze voor het eerst een gewone halsband omkrijgen. Uw hond of puppy zal waarschijnlijk met zijn kop schudden, met zijn poten de snuitband proberen te verwijderen, opgewonden beginnen worstelen of juist gewoon gaan liggen.

Om uw hond de Gentle Leader® te leren aanvaarden, kunt u een klein eindje, zo'n 20 meter, met hem gaan wandelen terwijl hij de halster aanheeft. Praat ondertussen op bemoedigende en vrolijke toon met uw hond. Zijn tegenstand zal geleidelijk aan afnemen naarmate hij uw leiderschap begint te aanvaarden en begint te wennen aan de Gentle Leader®, die nog wat vreemd en nieuw maar toch ook comfortabel aanvoelt. Uw hond zal het dragen van de Gentle Leader® vlug leren associëren met positieve ervaringen – contact met u, uw familie en vrienden, complimentjes, wandelingen, lekkere hapjes enz. Zodra uw hond of puppy aan de Gentle Leader® gewend is, mag u hem de halster laten dragen van 's ochtends vroeg tot 's avonds laat. Als u wilt, kunt u de halster afdoen wanneer uw hond overdag een dutje doet of als u tevreden bent over zijn gedrag en gehoorzaamheid.

Als uw hond volgroeid is, kunt u de Gentle Leader® verwijderen en de nekriem zo nodig inkorten. Verhit het afgesneden uiteinde om het dicht te maken, laat het afkoelen en breng de Gentle Leader® opnieuw aan.

GENTLE LEADER®... DE VRIENDELIJKE HALSTER VOOR GEBRUIK THUIS EN OP DE HONDENSCHOOL

De Gentle Leader® kalmeert onstuimige grote en kleine honden en zorgt ervoor dat uw hond thuis of op de hondenschool snel en doeltreffend sociaal, gehoorzaam en kalm leert zijn. Gentle Leader® helpt u om uw hond af te richten met positieve technieken, zonder de angst en verwarring die honden dikwijls associëren met slipkettingen. De volgende speciale africhting instructies werden samengesteld door onze drie specialisten in hondengedrag, -gezondheid en -africhting om u te begeleiden bij het africhten van uw hond, hem gehoorzaamheid te leren en hem kalm te laten

reageren op uw bevelen wanneer u de Gentle Leader® gebruikt. Naast de Gentle Leader® heeft u alleen nog het volgende nodig om uw hond af te richten: zijn normale riem, zijn favoriete lekkers als beloning, een positieve, opgeruimde houding die hem voor zijn inspanningen beloont en een beetje geduld, vooral met jonge honden.

WANNEER MOET UW HOND DE GENTLE LEADER® OM?

Telkens als u uw hond aanlijnt om met hem te gaan wandelen, totdat hij leert wandelen zonder aan de lijn te trekken. Tijdens de gehoorzaamheidstraining, totdat uw hond goed afgericht is. Telkens als u uw hond goed onder controle moet houden, bijvoorbeeld in drukke straten waar wat extra veiligheid nodig is. Om hem in bedwang te houden wanneer u met hem naar de dierenarts of de hondentrimmer gaat.

Bijkomende hulp en advies zijn altijd verkrijgbaar! Als u vragen heeft omtrent de Gentle Leader® of als u advies nodig heeft over problemen met gedrag of het africhten van uw hond neemt u dan een kijk op onze website. Hier kunt u ook contact gegevens vinden: www.beaphar.com

BASISAFRICHTING MET DE GENTLE LEADER® TREKKEN AAN DE LIJN AFLEREN

Als uw hond voor u uit wandelt of aan de lijn trekt, draai dan de snuit van uw hond (niet zijn lichaam) met behulp van de riem naar omhoog zodat de hond met zijn snuit naar uw ogen gericht is. Blijf vooruit wandelen en maak de lijn strakker om druk uit te oefenen zelfs als uw hond achteruit trekt of gaat zitten.

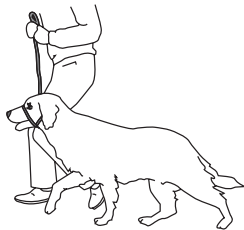


Wanneer u naast uw hond gekomen bent, maakt u de druk wat lichter, geeft u hem een complimentje en spoort u hem aan om naast u te blijven lopen. Om hem aan uw zijde te houden en om te vermijden dat hij opnieuw aan de lijn trekt en voor u uit gaat lopen, probeert u te voorzien wat hij van plan is en trekt u zijn snuit lichtjes naar boven zodra zijn schouder voorbij uw been is. Uw hond zal zich instinctief naar achteren trekken om de druk op zijn nek te verlichten en daardoor trager gaan lopen of stilstaan. Wandel dan onmiddellijk verder terwijl u hem aanmoedigend toespreekt. U mag NOOIT aan de lijn rukken of uw hond een standje geven – dat zal hem bang maken waardoor hij minder snel zal begrijpen wat u van hem verwacht. Herhaal gewoon bovenstaande handelingen op een zachte, vriendelijke manier totdat hij begrijpt hoe hij kalm naast u moet lopen zonder aan de lijn te trekken.

NAAST WANDELEN

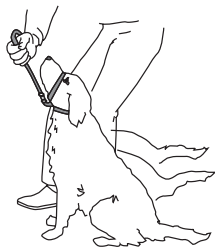
Ga naast uw hond staan en hou de lijn in uw hand. Laat maximaal 5 cm los hangen waar de lijn aan de stuurring (1) vastzit. Vouw de rest van de lijn op

en hou dit in uw andere hand. Praat tegen uw hond op een vriendelijke en bemoedigende toon en begin vooruit te wandelen. Als uw hond niet meeloopt, blijf dan vooruit wandelen terwijl u hem naar u toe lokt met vriendelijke woorden of iets lekkers. Trek tegelijkertijd zachtjes aan de lijn en verminder de druk als uw hond zich in beweging zet. Uw hond zal vlug leren dat hij beloond wordt wanneer hij naast u gaat lopen.



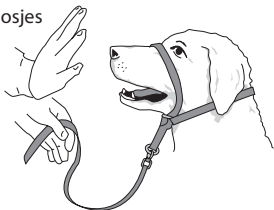
“ZIT”

Hou de riem in uw rechterhand. Trek de riem zachtjes naar voren en naar boven zodat de neus van uw hond in de lucht wijst. Wanneer u dit doet, moet zijn kop lichtjes achteruit hellen en zijn achterlijf naar de grond zakken. Zodra zijn achterlijf in aanraking komt met de grond, zegt u op bemoedigende toon “zit”, verlicht u de druk op de lijn onmiddellijk, zodat hij zijn kop vrij kan bewegen en geeft u hem iets lekkers. Hij mag meteen weer opstaan, vooral als het om een jonge hond gaat, maar als u deze handelingen enkele keren herhaalt, zal hij de zithouding snel associëren met het woord “zit” en zal hij reageren zonder dat u zijn kop moet optillen.



“BLIJF”

Hou de riem in uw linkerhand en laat de lijn 5 cm losjes hangen. Hou een beloning of iets lekkers in uw rechterhand. Geef het bevel “blijf” terwijl u recht voor uw hond staat en de palm van uw rechterhand met daarin het lekkers vóór hem omhoog houdt. Als uw hond naar voren wil komen of de beloning uit uw hand probeert te nemen, trek dan met uw linkerhand zachtjes aan de lijn terwijl u dichterbij uw hond gaat staan en het bevel “blijf” herhaalt. Ga na enkele seconden naar uw hond toe en beloon zijn geduld door uw rechterhand te laten zakken om hem het lekkers te geven. Prijs hem met de woorden “braaf” of “brave hond”. Maak de “blijf”-tijd geleidelijk aan langer tot uw hond ongeveer een minuut heeft leren “blijven”. Daarna kunt u de afstand tussen u en uw hond vergroten. Ga langzaam achteruit terwijl u de palm van uw rechterhand omhooghoudt en het “blijf”-bevel herhaalt, totdat de lijn helemaal afgerold is. Als uw hond zich in uw richting begint te bewegen, herinner hem er dan aan dat hij moet “blijven” door met uw linkerhand zachtjes aan de riem te



trekken en hem snel weer los te laten hangen. Begin opnieuw dichtbij uw hond en herhaal het bevel "blijf". Om de afstand groter te maken dan de lengte van de lijn, gaat u achteruit tot het einde van de lijn, legt u deze op de grond en blijft u langzaam achteruitgaan met de palm van uw hand in de hoogte terwijl u het "blijf"-bevel herhaalt. Aan het einde van het "blijven", roept u de hond met het bevel "hier" (zie verderop) en belooft en prijst u hem onmiddellijk zoals voorheen.

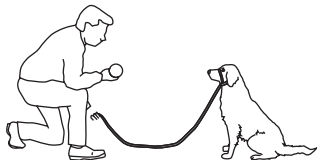
"LIG"

Leer het bevel "lig" aan terwijl uw hond links van u zit. Hou een speeltje of iets lekkers in uw hand op ongeveer 3 cm voor zijn neus. Breng uw hand langzaam naar de grond zodat zijn neus de beloning volgt. Terwijl u het bevel "lig" herhaalt, brengt u het voorwerp ter hoogte van de grond langzaam verder weg van de hond om hem tot liggen aan te zetten. Duw niet op zijn rug of ergens anders want dan zal hij proberen weer recht te komen en weigeren te gaan "liggen". Soms kunt u hem aanmoedigen het "lig"-bevel te gehoorzamen door de beloning onder een lage tafel te leggen, zodat hij daaronder moet kruipen om de beloning te krijgen. Vergeet niet het "lig"-bevel te herhalen zodra de hond de juiste positie aanneemt. Als uw hond "lig" heeft geleerd, volg dan de instructies in het vorige deel voor het "blijf"-bevel om hem te leren dat hij moet blijven liggen.



"HIER"

Om uw leiderschap/ controle te handhaven tijdens het africhten, bevestigt u de lijn van uw hond aan de Gentle Leader® zodat u de afstand tussen u en uw hond kunt regelen terwijl u hem aan het africhten bent en zodat hij nooit kan weglopen wanneer u het bevel "hier" geeft.



Laat uw hond voor u zitten. Neem vervolgens zijn favoriete speeltje of lekkers en leg dat op de palm van uw hand. Kniel op één knie om uzelf kleiner te maken zodat u gemakkelijker te benaderen bent. Strek uw arm en uw hand om de beloning te tonen terwijl u enthousiast en vriendelijk "hier" beveelt. Uw hond zou geestdriftig moeten reageren op uw verzoek met slechts één gedachte: "hoe vlug kan ik die beloning te pakken krijgen en een complimentje krijgen van de baas?". Wanneer de hond vooruit stapt, zegt u "brave hond" en toont u hem uw hand met de palm naar boven gekeerd, zodat de hond zijn beloning kan nemen zonder in uw vingers te bijten!

In het begin zal uw hond slechts één stapje naar voren moeten doen om de beloning te krijgen, maar zodra hij leert luisteren naar het bevel "hier" kunt u de afstand tussen u en uw hond groter maken, eerst twee en geleidelijk aan meer passen. Herhaal de hele procedure telkens als u een pas verder gaat staan. Vergroot de afstand niet te snel, want dan zal uw hond u niet gehoorzamen of afgeleid worden. Als dat gebeurt, trek dan zachtjes aan de lijn om zijn kop naar u toe te draaien maar verlicht de druk op de lijn zodra u zijn aandacht heeft. Als de hond nog steeds niet reageert op uw bevel "hier", verklein de afstand dan weer een beetje. Als uw hond op een korte afstand reageert op uw bevel, kunt u de afstand geleidelijk aan weer vergroten. Met de Gentle Leader® zal uw hond vlug leren dat hij er altijd in zal slagen te doen wat u wenst, hij zal snel het bevel "hier" leren en hij zal altijd beloond worden voor zijn succes. Naarmate uw hond leert om telkens te reageren op het bevel kunt u beginnen rechtstaan wanneer u het bevel "hier" geeft. U kunt ook beginnen met de beloningen uit te stellen en hem alleen via oogcontact uw goedkeuring geven, totdat uw hond reageert op een tweede bevel zoals "zit" of "blijf".

ALGEMEEN ADVIES

Als u Gentle Leader® op de juiste manier gebruikt, zal uw hond snel enthousiast leren reageren op uw bevelen, omdat hij als beloning uw lof en genegenheid krijgt. Geef hem enkel af en toe een lekkernij of een speeltje om ervoor te zorgen dat hij gemotiveerd blijft en op uw bevelen blijft reageren zoals hij dat heeft geleerd.

- 🐾 Hou uw hond **ALTIJD** aangeliend en bevestig de Gentle Leader® altijd tijdens het africhtingprogramma en vooral wanneer hij leert reageren op uw bevel "hier".
- 🐾 **BLIJF NOOIT** aan de lijn trekken, want dan zal uw hond instinctief achteruit deinzen en zich van u wegtrekken. Trek in plaats daarvan de lijn naar u toe om uw hond te laten voelen dat u de baas bent en verlicht daarna onmiddellijk de druk en stimuleer uw hond om enthousiast voor zijn beloning naar u toe te komen.
- 🐾 Geef uw hond geen standje, schreeuw niet of straf hem **NIET** want dat is bedreigend gedrag dat uw hond in de war zal brengen en zijn vertrouwen in u kan verminderen. Hij zal ook denken dat er nare dingen zullen gebeuren als hij uiteindelijk toch naar u toe komt waardoor hij met nog meer tegenzin zal meewerken en het veel moeilijker zal zijn om hem af te richten.
- 🐾 Ren uw hond **NIET** achterna. Hij geniet ervan om achternagezeten te worden en om "tikkertje" te spelen en op de duur zal hij ù africhten om naar hem te komen!

- 🐾 Laat de africhtingsles niet te lang duren, vooral als u werkt met puppy's en jonge honden die zich niet lang kunnen concentreren. Als u moe, afgeleid of ontevreden bent, of als uw hond dat is, rust dan even uit en begin wat later opnieuw. Regelmatige korte sessies leveren de beste resultaten op.
- 🐾 GENIET ERVAN! De Gentle Leader® werd speciaal ontworpen om het africhten leuk, doeltreffend en de moeite waard te maken voor uzelf en uw hond!

GENTLE LEADER® TRAINERS
www.beaphar.com