

Kant-en-klare dekvloermortel

PCI Novoment® M3 plus

voor snel hardende cementdekvloeren

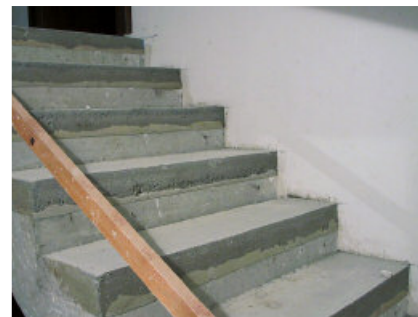
PCI®

Für Bau-Profis



Toepassingsgebied

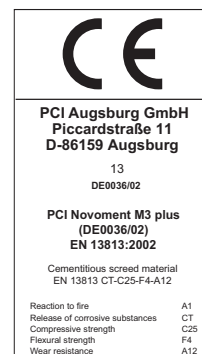
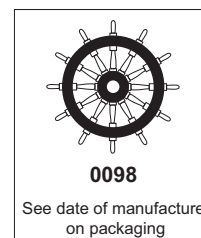
- Voor binnen en buiten.
- Ook voor directe belasting geschikt.
- Continu water belastbaar.
- Voor versneld hardende, hechtende en zwevende cement-dekvloeren.
- Geschikt voor verwarmde vloeren.
- Als snelle reparatiemortel voor industrievloeren.
- Voor laagdiktes van 20 tot 80 mm.



PCI Novoment M3 Plus is geschikt voor het effenen van hoogteverschillen in betonnen traptredes.

Producteigenschappen

- Na ca. 3 dagen met keramiek afwerkbaar. Na ca. 1 dag beloopbaar.
- Lange verwerkingstijd. Ondanks korte uithardingstijd, ca. 1 uur verwerkbaar.
- Ook bij hogere temperaturen verpompbaar.
- Bestand tegen temperaturen van -30 °C tot +80 °C. Hierdoor geschikt voor balkons, terrassen, garages, industrievloeren die onder hoge druk met warm water worden gereinigd.
- Vochtongevoelig, geschikt voor continue waterbelasting.
- Kant en klare mortel. Mengen met zand is niet noodzakelijk.



Verwerking en technische gegevens PCI NOVOMENT M3 plus

Materiaaltechnische gegevens

Materiaalbasis	speciale cementen met toeslag en vulstoffen
Grootste korrel	6 mm
Componenten	1 component
Volumieke massa	ca. 1,9 g/cm ³
Consistentie	poeder
Kleur	grijs
Brandweerstand	A1 _{fl}
Sterkte volgens EN 13892-2	
Druksterkte na 28 dagen	≥ 25 N/mm ²
Buigtreksterkte na 28 dagen	≥ 4 N/mm ²
Opslag	droog, koel en niet continu > 30 °C: minimaal 9 maanden
Verpakking	zak van 25 kg Art.-Nr./EAN-Code 3888/8

Verwerkingsgegevens

Verbruik	ca. 20 kg/m ² /cm laagdikte
Aanmaakwater/Mengverhouding	ca. 2 liter water per 25 kg PCI NOVOMENT M3 plus
Laagdikte	
- minimaal	ca. 20 mm bij hechtende vloeren, ca. 30 mm bij vloeren op scheidings- of isolatielaag
- maximaal	ca. 80 mm
bij vloerverwarming	minimaal 30 mm laagdikte op pijpleidingen
Verwerkingstemperatuur	+ 5 °C tot + 25 °C
Mengtechniek	dwangmenger
Pomptechniek	pneumatisch
Mortelconsistentie	stijfplastisch
Verwerkingstijd*	ca. 60 minuten
Uithardingstijd*	
- beloopbaar na	ca. 1 dag
Afwerkbaar	
- bekleedbaar met keramiek na	ca. 3 dagen
- bekleedbaar met dampdichte bekledingen na	ca. 7 dagen bij max. 3 % restvocht. Meting met CM- apparaat volgens de richtlijnen voor cementdekvloeren
Temperatuurbestendigheid	- 30 °C tot + 80 °C
Bestand tegen vorst	ja
Continu bestand tegen vocht	ja

*Tijden bereikt als de gezamenlijke temperatuur van de ondergrond, de ruimte en de mortel niet hoger is dan ca. 23 °C en de relatieve luchtvochtigheid 50 % is.

Ondergrondvoorbereiding voor hechtende dek-vloeren volgens DIN 18 560

- De ondergrond moet schoon, vast, draagkrachtig, vrij van vetten, oude verflagen en dergelijke resten zijn. Sterke vervuiling mechanisch verwijderen. Resten van olie en was met PCI ENTÖLER verwijderen. Glad gepleisterde oppervlakken met een cementrijke toplaag frezen of kogelstralen. Het voorbehandelde oppervlak voorbevochtigen, met mortelhechtbrug PCI REPAHAFT behandelen en PCI NOVOMENT M3 plus nat-in-nat aanbrengen.

Verwerking van PCI NOVOMENT M3 plus

Mengen

1 PCI NOVOMENT M3 plus gedurende ca. 1 minuut mengen tot een stijfplastische consistentie is bereikt. Per zak PCI NOVOMENT M3 plus (25 kg) is de hoeveelheid aanmaakwater 2,1 liter.

2 Enkele verpakkingen kunnen ook machinaal met een kooimenger op een boormachine worden gemengd. Het aanmaakwater in een geschikt mengvat doen, PCI NOVOMENT M3 plus toevoegen en mengen tot een stijfplastische consistentie is bereikt.

3 De mortel met schop, rei of rakel verdelen, verdichten, met een rei afreien en met een houten schuurspaan dichtschuren, eventueel pleisteren.

Algemene richtlijn voor het maken van snelle dekvloeren

■ De consistentie stijfplastisch instellen! Bij een te plastische consistentie, cq te waterig mengsel, bereikt de mortel een lagere sterkte. Krimpscheuren en opbollen vindt plaats. Het evenwichtsvochtgehalte wordt later bereikt. De sterkte en voor het beleggen belangrijke

restvochtgehalte zijn afhankelijk van de volgende factoren:

1. Verdichten van de verse mortel

Onvoldoende verdichting geeft geringe sterkte.

2. Temperatuur en luchtvochtigheid

Bij lage verwerkings- en ondergrondtemperaturen ontstaan langere uithardings-

en droogtijden (normwaarde + 20 °C). Tijdens de uitharding mag de relatieve luchtvochtigheid niet hoger zijn dan 70 °C. Bij het aanbrengen van dampdichte bekledingen altijd restvochtgehalte meten (CM).

3. Laagdikte

Benodigde laagdiktes volgens DIN 18560

Richtlijnen voor toepassing als verwarmde vloer

■ Uitvoering volgens DIN 18560-2 en DIN EN 1264-4. PCI NOVOMENT M3 plus vloeren kunnen reeds na 3 dagen worden opgewarmd. Daartoe eerst verwarmen met een voorlooptemperatuur van + 25 °C, welke gedurende 3 dagen aangehouden moet worden. Vervolgens de maximale voorlooptemperatuur instellen, gedurende 4 dagen aanhouden en nadien de verwarming uitschakelen.

Gedurende het opwarmen en afkoelen voor voldoende ontluchting zorgen. Voorkom tocht! De ruimte niet onder + 15 °C en het dekvloeroppervlak niet onder 18 °C laten afkoelen. Van het opwarm- en afkoelingsproces moet een rapport worden opgesteld en aan de belanghebbende worden overhandigd. Volgende gegevens moeten hierin aanwezig zijn:

1. Opwarmdatum met gebruikte voorlooptemperaturen.
 2. Bereikte voorlooptemperatuur.
 3. Gebruiksvorm en buitentemperatuur bij overdacht.
 4. Tijdstip van inbedrijfstelling.
- De hierboven beschreven opgewarmde dekvloer kan met de verschillende afwerkingen worden bekleed.

Let op

- PCI NOVOMENT M3 plus niet verwerken bij ondergrondtemperaturen lager dan + 5 °C of hoger dan + 25 °C.
- Voor de uitvoering geldt NEN 2741. Let daarbij op de snelle uitharding van PCI NOVOMENT M3 plus.
- Altijd hele verpakkingen PCI NOVOMENT M3 plus verwerken.
- PCI NOVOMENT M3 plus mag niet met cement, snelle bindmiddelen, kant en klare snelmortels, droge mortel of vezels, toeslagstoffen en vulstoffen worden gemengd of worden verschaald.
- PCI NOVOMENT M3 plus binnen 50 minuten (bij + 23 °C) na het mengen verwerken. Hogere temperaturen verkorten, lagere verlengen de aangegeven tijden.
- Opslag: ca. 6 maanden, niet continu boven 30 °C opslaan.
- Reeds bindende PCI NOVOMENT M3 plus niet met water of verse PCI NOVOMENT M3 plus mengen.
- Bij buitentoepassing tegen regen of te snelle uitdroging beschermen. (plastic folie, curing compound)
- Gereedschap en mengers direct na gebruik met water reinigen. In uitgedroogde toestand alleen nog mechanisch te verwijderen.

Prestatieverklaring

De prestatieverklaring van dit product kan als PDF worden gedownload van www.pci-augsburg.eu/dop.

Instructies voor veilig gebruik

Dit product bevat cement. Veroorzaakt ernstig oogletsel. Veroorzaakt huidirritatie. Kan de ademhalingsorganen irriteren. Uit de buurt van kinderen bewaren. Draag veiligheidshandschoenen (bijv. nitril) en een veiligheidsbril. Stof niet inademen. Bij contact met de ogen: enige minuten goed met water spoelen, eventuele contactlenzen verwijderen en verder

spoelen. Direct een arts consulteren. Bij inademen: direct in de frisse lucht gaan en een comfortabele positie innemen die het ademen verlicht. Bij contact met de huid: met veel water en zeep wassen en aansluitend met verzorgende huidcreme (pH ca. 5,5) insmeren. Bij huidirritatie een arts raadplegen. Vervuilde kleding uittrekken en wassen voordat

deze weer gedragen wordt. Het product is niet brandbaar, daarom hoeven er geen bijzondere brandbeschermende maatregelen genomen te worden.

Voor informatie over milieu en productveiligheid: raadpleeg het veiligheidsblad op www.PCI-Afbouw.nl

Voor verdere informatie raadpleeg het veiligheidsblad.



**Master Builders Solutions
Nederland B.V.**
Karolusstraat 2, 4903 RJ
Postbus 132, 4900 AC
Oosterhout (N.Br.)



De werkomstandigheden in de bouw en de toepassingsmogelijkheden van onze producten kunnen ver uiteenlopen. In de productinformatie kunnen wij slechts algemene verwerkingsrichtlijnen geven. Deze komen overeen met onze huidige stand van kennis. De verwerker is verplicht de geschiktheid en toepassingsmogelijkheid voor het gewenste doel te controleren. Voor toepassingen die niet in de productinformatie staan onder het onderdeel "Toepassingsgebied" dient de verwerker een technisch advies bij PCI Augsburg (hierna te noemen "PCI") c.q. MBS Nederland B.V. (hierna te noemen "MBS") te vragen. Als de verwerker het product gebruikt voor een toepassing die niet in de productinformatie wordt vermeld en hij ook geen technisch advies bij PCI c.q. MBS vraagt, is hij verantwoordelijk voor eventuele daaruit voortvloeiende schade.

Alle in dit document opgenomen beschrijvingen, tekeningen, foto's, cijfers, verhoudingen, gewichten e.d. kunnen veranderen zonder dat dit vooraf wordt aangekondigd en geven niet de contractueel vastgestelde kwaliteit van het product weer. De ontvanger van onze producten is verantwoordelijk voor het naleven van eigendomsrechten en bestaande wet- en regelgeving. De vermelding van handelsnamen van andere bedrijven is geen aanbeveling en sluit het gebruik van gelijksoortige producten niet uit. Onze informatie beschrijft slechts de aard en toepassing van onze producten en diensten en omvat geen garantie. Wij zijn voor onvolledige of onjuiste gegevens in ons informatiemateriaal alleen bij grove nalatigheid (opzet of grove schuld) verantwoordelijk; eventuele aanspraken uit de productaansprakelijkheidswet blijven van toepassing.

T +31 162 47 66 88

pci-afbouw@pci-group.eu

www.PCI-Afbouw.nl

Productinformatie nur. 235, uitgave mei 2020. Bij een volgende versie wordt deze ongeldig; de nieuwste en actuele versie vindt u altijd op www.PCI-Afbouw.nl