

Flexibele, 2-componenten afdichtingslaag

PCI Barraseal® Turbo

voor kelderbuitenmuren, fundamente
en betonconstructies

PCI[®]
Für Bau-Profis

**Nieuwe
Turbo recept**
1. Verbeterde
scheuroverbrugging
2. Flexibel ook bij vorst
3. Veilige materiaalovergangen



Met algemene bouwautoriteit testcertificaten volgens de Duitse testprincipes MDS, FPD en ÜBB. Oppervlaktebeschermingssysteem OS 5b volgens RiLi SIB.

Toepassingsgebied

- Binnen, buiten, wand, vloer.
- Voor het afdichten van kelderwanden, funderingen en betonelementen volgens DIN 18533 (W1-E).
- Is afdichting tegen perswater volgens testprincipes MDS, FPD en ÜBB.
- Als horizontale barrière onder muren volgens DIN 18533 (W4-E).
- Als afdichting bij de overgang naar vloeistofdichte componenten (abP ÜBB) en verloren bekisting (abP FPD).
- Als flexibele basisafdichting volgens DIN 18533 (W4-E).
- Als oppervlaktebeschermingssysteem OS 5b volgens RiLi SIB.
- Als oppervlakte- en chloridebescherming volgens EN 1504-2 (tabel 5) voor gewapend beton.
- Als containerafdichting volgens DIN 18535 tot 10 m waterkolom (W1-B, W2-B).
- Voor het verlijmen van bescherm-, afvoer- en isolatieplaten.
- Voor het overbruggen van scheurvorming van oude, beschadigde kelderafdichtingen.

Producteigenschappen

- **2-componenten, flexibele reactieve afdichting** voor kelderwanden, funderingen en betonelementen tegen bodemvocht, ophopend kwelwater en stuwend water.
- **Radonbestendig:** voor een hoog niveau van gezondheidsbescherming.
- **Universeel toepasbaar:** als hechtbrug, ondergrond, sokkel, horizontale afdichting, voor het verlijmen van drainage- en isolatiepanelen en als oppervlaktebescherming van betonelementen.
- **2 mm scheuroverbrugging** volgens FPD-testprincipes, **scheurklasse R3**.
- **Voldoet aan alle eisen** als oppervlaktebeschermingssysteem **OS 5b** volgens RiLi SIB.
- **Eenvoudig in gebruik:** spuitbaar, oprolbaar, kwastbaar en troffelbaar.
- **Snelle uitharding:** voor werken onder tijdsdruk.
- **Droogcontrole:** Nadat de kleur is veranderd, klaar voor de volgende laag.
- **Goede hechting** op minerale en bitumenhoudende ondergronden.
- **Open voor waterdampdiffusie, UV-, verouderings- en weerbestendig.**
- **Efficiënt:** Hoge droge laagdikte van ca. 90% van de aangebrachte hoeveelheid materiaal.
- **Overschilderbaar en bepleisterd.**
- **Bestand tegen vorst, vorst en strooizout en lekvrij:** beschermt tegen het binnendringen van schadelijke zouten zoals B. Chloriden.



Afdichting van sokkel en overgang naar de basisafdichting met PCI Barraseal Turbo.



CE 0921,0767	
PCI Augsburg GmbH Piccardstraße 11 D-86159 Augsburg 15 DE0145/04	
PCI Barraseal Turbo (DE0145/04) EN 1504-2:2004	
Surface protection product/coating EN 1504-2 Principles 1,3/2,2/8,2	
Reaction to fire	Class E
Cross out	≤ GT2
Permeability to CO ₂	s _p > 50 m
Water vapour permeability	Class I
Capillary absorption and permeability to water	w < 0.1 kg/m ² /h ^{0.5}
Thermal compatibility	Pass
Crack bridging ability	≥ 0.8 N/mm ² A3 (+23 °C) A3 (5 °C)
Adhesion strength by pull off test	≥ 0.8 N/mm ²
Artificial weathering	Pass
Dangerous substances	Comply with 5.3 (EN 1504-2)

Verwerking en technische gegevens

Materiaaltechnische gegevens

	Vloeibare component	Poedercomponent
Materiaalbasis	gemodificeerde acrylaatdispersie	speciale cementhoudende mortel met afdichtende PCI-kunststoffen
Opslag	ten minste 12 maanden droog, vorstvrij en niet langdurig boven +30°C bewaren. Volle paletten niet stapelen.	ten minste 12 maanden
Verpakking	20 kg bestaand uit	
	vloeibare component, kunststofemmer van 10 kg	
	en poedercomponent 2 x 5 kg papieren zak met	
	polyethyleen binnenzak	

Verwerkingsgegevens

Toepassing als gebouafdichting gereguleerd door de bouwautoriteiten:

Vereiste **droge laagdikte** bij belasting volgens Duitse abP MDS / DIN 18533 / DIN 18535

bijv. afdichting tegen bodemvocht en niet drukkend water op bodemplaten en wanden (kelderbuitenwand)	2,0 mm
bijv. afdichting tegen stuwend water en drukkend water tot 3 m diepte bij maximaal 5 m gronddiepte	2,0 mm
bijv. waterdruk van binnenuit (watertank of opslagtank zonder keramische afdekking) tot een vulhoogte van 10 m	2,0 mm
bijv. droge laagdikte als OS-5b-product	3,0 mm
bijv. droge laagdikte volgens PG FPD (met waterblootstellingsklasse)	2,0 mm (W4-E) 3,0 mm (W1-E) 4,0 mm (W2.1-E)

Het materiaalverbruik is onder meer afhankelijk van de ruwheid en het type ondergrond, de verwerking en de consistentie. De aangegeven verbruikswaarden zijn bedoeld als richtlijn. Exacte verbruikswaarden moeten mogelijk ter plaatse worden bepaald.

Verbruik:

– bij 2,0 mm droge laagdikte (ca. 2,2 mm natte laagdikte):	2,4 kg/m ²
– bij 4,0 mm droge laagdikte (ca. 4,4 mm natte laagdikte):	4,8 kg/m ²

Opbrengst van 20 kg PCI BARRASEAL Turbo:

– bij 2,0 mm droge laagdikte: (> 0,2 mm scheuroverbrugging volgens DIN 18533, evenals PG MDS)	ca. 9 m ²
– bij 4,0 mm droge laagdikte: (> 2,0 mm scheuroverbrugging volgens PG FPD)	ca. 4 m ²

Verwerkingstemperatuur	+ 5 °C tot+ 25 °C (ondergrond en omgevingstemperatuur)
Mengverhouding	10,0 kg vloeibare component : 10,0 kg poedercomponent
Dichtheid van de gemengde mortel	1,10 g/cm ³
Verwerkingstijd*	45 minuten
Afbindtijd*	
– Regenvast na	ca. 4 uur
– Vullen van de bouwput na	ca. 6 uur
– Aanbrengen van isolatieplaten na	ca. 3 uur
Temperatuurbestendigheid	– 20°C tot+ 80°C
Capillaire wateropname	< 0,01 kg/m ² × h ^{0,5}

*Bij + 23°C en 50% relatieve luchtvochtigheid.

Testrapporten

Algemene bouwautoriteit testcertificaten volgens de Duitse testprincipes MDS, FPD en ÜBB.

Beschrijving van prestaties volgens EN 1504 – 2. Testrapporten zijn te vinden op www.PCI-augsburg.eu en www.PCI-afbouw.nl.

Ondergrondvoorbereiding

- Als ondergrond zijn geschikt: beton volgens EN 206-1 (minimaal sterkteklasse C20/25), pleister uit de mortelgroep CS III volgens RN 998-1 (in zwembaden moet de geschiktheid worden aangetoond) en metselwerk dat volledig is gevoegd met cementmortel, alsmede drukvaste isolatie (in overgangsgebieden). Holle betonblokken moeten voor het overlagen worden gepleisterd met een pleister die minimaal voldoet aan CSIII volgens EN 998-1.
- Voor toepassing bij **het waterdicht maken van gebouwen** moet de ondergrond vast en zoveel mogelijk vlak zijn. Het oppervlak moet fijne poriën hebben. De ondergrond moet vrij zijn van grindnesten, gaten en scheuren, stof, water afstotende toevoegingen, ontkistingsolie, verflagen en andere hechtingsversturende lagen. Gaten en grindnesten in de wand of gekapte stenen met vezelversterkte betonspachtel PCI NANOCRET FC of reparatiemortel

PCI NANOCRET R2 vullen. Oneffenheden in het metselwerk moeten worden geëgaliseerd met PCI Pericret of PCI Polyfix Plus L. Randen breken en holle plinten met een radius van minimaal 5 cm afronden. Cementgebonden ondergronden voorbevochtigen. Deze moeten voor het aanbrengen van de afdichtingslaag matvochtig zijn, maar zonder waterfilm. Plasvorming vermijden. Wij adviseren Kalkcementpleister, gasbetonblokken of vergelijkbare sterk zuigende ondergronden en gladde betonoppervlakken te gronderen met PCI Gisogrunder 404 verdund met water in een verhouding van 1: 2. Laat de primer drogen voordat u de waterdichting aanbrengt.

- Voor **toepassing als OS-5b product** dient de ondergrond een oppervlakte treksterkte te hebben van minimaal 1,0 N/mm² (gemiddeld). Kleinste individuele waarde minimaal 0,6 N/mm². Als dit niet het geval is, moet de ondergrond worden voorbereid met behulp van geschikte

methoden, b.v. kogelstralen, frezen en vervolgens kogelstralen of frezen met vaste straalmiddelen. Poriën en gaten dienen voldoende geopend te worden. Minder vaste lagen en slibophopingen moeten worden verwijderd. Defecten en gaten moeten worden gedicht. De instructies in de DAfStb-richtlijn "Bescherming en reparatie van betonelementen" moeten in acht worden genomen. Binnenranden in containers, opvangbakken en verzamelzones moeten als afdeklijsten worden uitgevoerd met PCI Polyfix Plus L. Cementgebonden ondergronden voorbevochtigen. Deze moeten voor het aanbrengen van de afdichtingslaag matvochtig zijn, maar zonder waterfilm. Plasvorming vermijden. Wij adviseren sterk zuigende ondergronden en gladde betonoppervlakken te gronderen met PCI Gisogrunder 404 verdund met water in een verhouding van 1: 2. Laat de primer drogen voordat u de waterdichting aanbrengt.

Verwerking van PCI Barraseal Turbo

- Voor de verwerking van PCI BARRASEAL TURBO als afdichting én als OS-5b product zijn twee lagen nodig, die beide met volledige dekking aangebracht moeten worden. **De afdichtingslaag moet op iedere plaats van het oppervlak de minimale laagdikte hebben die past bij de verwachte waterbelasting** (zie tabel).

1. Mengen van beide componenten

1a Spachtelen

Voor het mengen de vloeibare component zo nodig goed doorroeren.

De vloeibare component in een geschikt, schoon mengvat gieten en daarna beide verpakkingen van het poedercomponent toevoegen. Alle componenten met een geschikte spindel op een boormachine ca. 3 minuten mengen tot een

klontvrije massa is ontstaan. Na een korte rijtijd ca. 1 minuut nogmaals kort mengen. Kleine hoeveelheden, zoals 50% van de hoeveelheid materiaal kunnen worden aangeemaakt door slechts één verpakking poedercomponent met de helft van de vloeibare component te mengen. De helft van de vloeibare component is de vulhoogte van 9 cm in de verpakking.

1b Met roller of blokkwast

Om een consistentie te bereiken die met een roller kan worden aangebracht, wordt na het mengen zoals boven beschreven van beide componenten ca. 10% water (gebaseerd op vloeibare component) toegevoegd en nogmaals doorgeroerd tot een homogene massa is ontstaan.

2 Verwerking

Als eerste op de ondergrond een

schraaplaag aanbrengen of de eerste laag met een kwast of roller geheel dekkend in een gesloten laag aanbrengen. Hoeken en gebroken randen zorgvuldig bedekken.

2a Bij gebruik in combinatie met het abP MDS, moet de afdichtingsband PCI Pecitape 250 in de eerste laag van de afdichting worden verwerkt om voegen af te dekken, verbindingen, binnenhoeken, overgangen en doorvoeringen te vormen in het gebied dat in contact staat met de grond. In gebieden die niet in contact komen met de grond, kunnen de afdichtbanden PCI Pecitape Objekt en PCI Pecitape 120 en de bijbehorende vormdelen (PCI Pecitape 90 ° I / A) worden gebruikt. Leg de afdichtings-tape in de PCI Barraseal Turbo laag en bedek deze met de tweede laag.

Verwerking van PCI Barraseal Turbo

2b Breng de eerste laag van de afdichting en volgende lagen aan nadat de vorige laag van kleur is veranderd (droogtest) tot een laagdikte van maximaal 3 mm en trek elke laag vlak met een spaan. De benodigde laagdikte is onder meer afhankelijk van de te verwachten waterbelasting (zie verwerkingsgegevens).

2c Opbouw OS 5b

1. Ondergrondvoorbereiding
2. Schraaplaag met PCI Barraseal Turbo
3. Laag met PCI Barraseal Turbo
4. Laag met PCI Barraseal Turbo

3 Verlijmen van drainage- en isolatieplaten

Na voldoende droging van de

afdichtingslaag kunnen de isolatieplaten verlijmd worden.

4 Als hechtbrug voor minerale pleister

Breng een contactlaag van PCI Barraseal Turbo aan op de uitgeharde afdichtingslaag of op de bitumineuze afdichting. Het gespoten PCI Saniement HA wordt nat in nat over het gehele oppervlak in deze laag gesprist. Na droging is het op deze wijze geprepareerde oppervlak geschikt als ondergrond voor minerale pleistersystemen.

5 Creëren van een gipsachtig oppervlak

PCI Barraseal Turbo mengen met ca. 30% kwartszand 0,3-0,8 mm en

met een stalen spatel op de uitgeharde waterdichting aanbrengen. Dabei scharf auf Korn abziehen. Na een paar minuten wachten, opnieuw wrijven met een stalen troffel. De uitgeharde laag kan worden geveerd met in de handel verkrijgbare buitenmuurverven.

6 Bescherming van de afdichtingslaag

De bouwput kan na voldoende uitharding van de afdichtingslaag worden gevuld. De afdichting door geschikte maatregelen volgens Duitse DIN 18533.

Verwerking van PCI Barraseal® Turbo



Aanbrengen van een contactlaag met een roller.



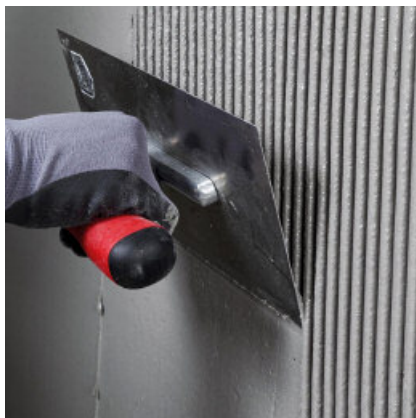
Aanbrengen van een contactlaag met borstel of kwast.



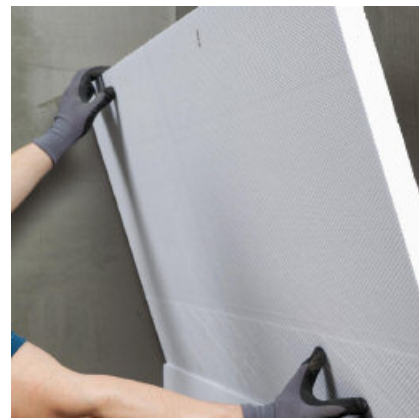
Een contactlaag kan ook als schraaplaag aangebracht worden.



PCI Barraseal Turbo moet in minimaal 2 lagen worden aangebracht. Ter controle van de laagdikte kan het materiaal opgekamd en daarna glad gemaakt worden.

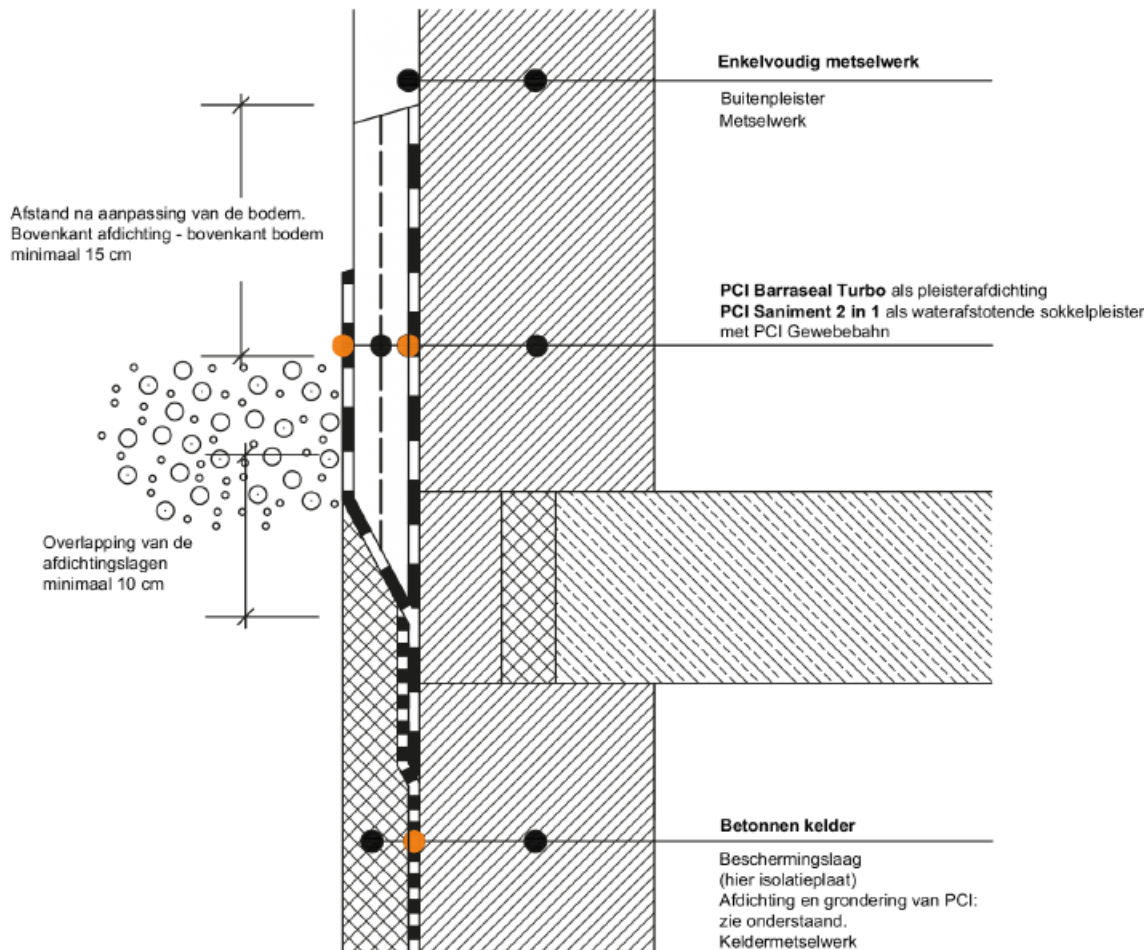


Het glad maken van de laatst aangebrachte laag zorgt voor een fijne structuur in de bovenlaag.



Drainage- en isolatieplaten kunnen met PCI Barraseal Turbo op de uitgeharde ondergrond worden verlijmd.

Sokkel: enkelvoudig metselwerk tegen betonnen kelder muur



De keuze van de grondering is afhankelijk van het afdichtingsmateriaal, de ondergrond en de temperatuur

Bodemvocht, niet stuwend water

- PCI BT 21 Dichtbahn "Allwetter"
- PCI Pecimor® 1K, in twee lagen met een totale droge laagdikte van ≥ 3 mm
- PCI Pecimor® 2K, in twee lagen met een totale droge laagdikte van ≥ 3 mm
- Barraseal® Turbo 2 mm droge laagdikte

Soms stuwend water en drukkend water tot 3 m

- PCI Pecimor® 2K, in twee lagen met versterking PCI Gewebbahn, totale droge laagdikte ≥ 4 mm
- Barraseal® Turbo 2,5 mm droge laagdikte

Grondering PCI Pecimor® F, 1:5 met water verdund

- Afdichting met PCI Pecimor® 1K/2K
- Ondergrond metselwerk of pleisterlaag

Grondering PCI Pecimor® F, 1:1 met water verdund

- Afdichting met PCI BT 21 Dichtbahn "Allwetter"
- Ondergrondtemperatuur van $+10^{\circ}\text{C}$ tot $+30^{\circ}\text{C}$

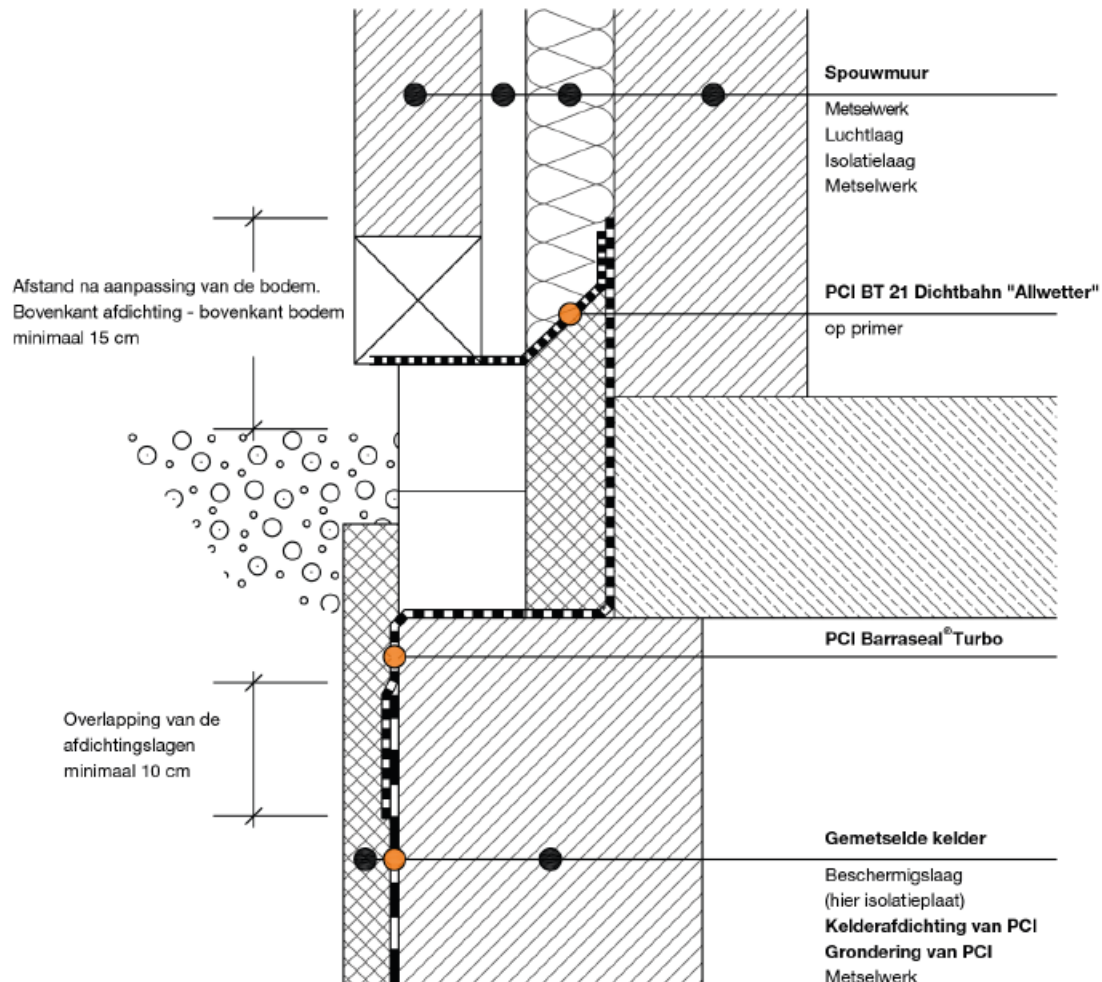
Grondering met PCI BT 28 Spezialgrundierung

- Afdichting met PCI BT 21 Dichtbahn "Allwetter"
- Ondergrondtemperatuur van -5°C tot $+10^{\circ}\text{C}$

Geen grondering

- Afdichting met Barraseal® Turbo

Sokkel: spouwmuur tegen keldermetselwerk



De keuze van de gronding is afhankelijk van het afdichtingsmateriaal, de ondergrond en de temperatuur

Bodemvocht, niet stuwend water

- PCI BT 21 Dichtbahn "Allwetter"
- PCI Pecimor® 1K, in twee lagen met een totale droge laagdikte van ≥ 3 mm
- PCI Pecimor® 2K, in twee lagen met een totale droge laagdikte van ≥ 3 mm
- Barraseal® Turbo 2 mm droge laagdikte

Soms stuwend water en drukkend water tot 3 m

- PCI Pecimor® 2K, in twee lagen met versterking PCI Gewebbahn, totale droge laagdikte ≥ 4 mm
- Barraseal® Turbo 2,5 mm droge laagdikte

Gronding PCI Pecimor® F, 1:5 met water verdund

- Afdichting met PCI Pecimor® 1K/2K
- Ondergrond metselwerk of pleisterlaag

Gronding PCI Pecimor® F, 1:1 met water verdund

- Afdichting met PCI BT 21 Dichtbahn "Allwetter"
- Ondergrondtemperatuur van $+10^{\circ}\text{C}$ tot $+30^{\circ}\text{C}$

Gronding met PCI BT 28 Spezialgrundierung

- Afdichting met PCI BT 21 Dichtbahn "Allwetter"
- Ondergrondtemperatuur van -5°C tot $+10^{\circ}\text{C}$

Geen gronding

- Afdichting met Barraseal® Turbo

Sokkelafdichting conform DIN 18533-3 Vochtigheidsklasse W4-E

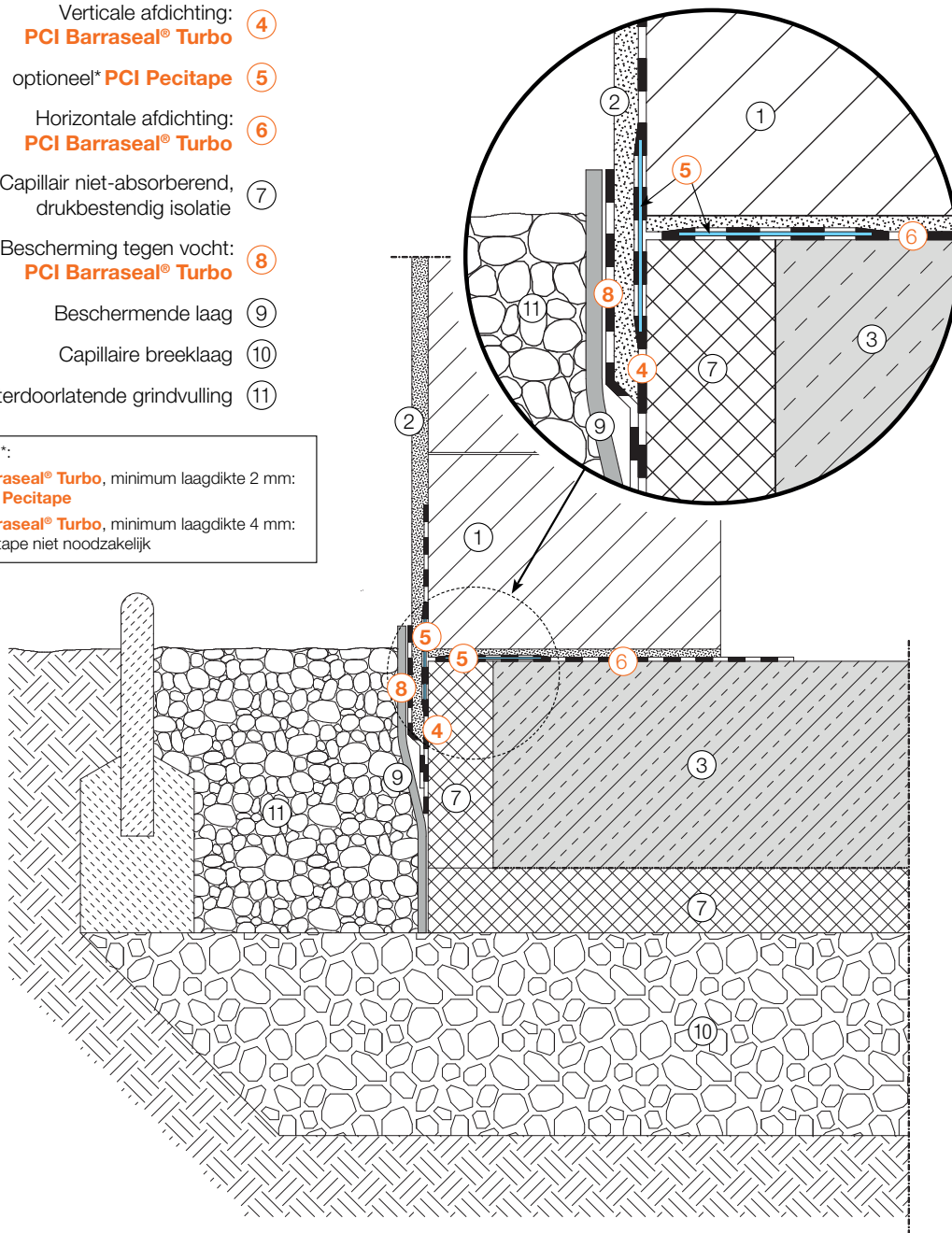
PCI[®]
Für Bau-Profis

- Metselwerk ①
- Waterafstotende pleister ②
- Versterkte stalen vloerplaat ③
- Verticale afdichting:
PCI Barraseal® Turbo ④
- optioneel* **PCI Pecitape** ⑤
- Horizontale afdichting:
PCI Barraseal® Turbo ⑥
- Capillair niet-absorberend,
drukbestendig isolatie ⑦
- Bescherming tegen vocht:
PCI Barraseal® Turbo ⑧
- Beschermende laag ⑨
- Capillaire breeklaag ⑩
- Waterdoorlatende grindvulling ⑪

optioneel*:

PCI Barraseal® Turbo, minimum laagdikte 2 mm:
met **PCI Pecitape**

PCI Barraseal® Turbo, minimum laagdikte 4 mm:
PCI Pecitape niet noodzakelijk



Muur-/Sokkelafdichting conform DIN 18533-3

Waterblootstelling aan de buitenmuur van de kelder W1-E

Waterblootstelling sokkel W4-E

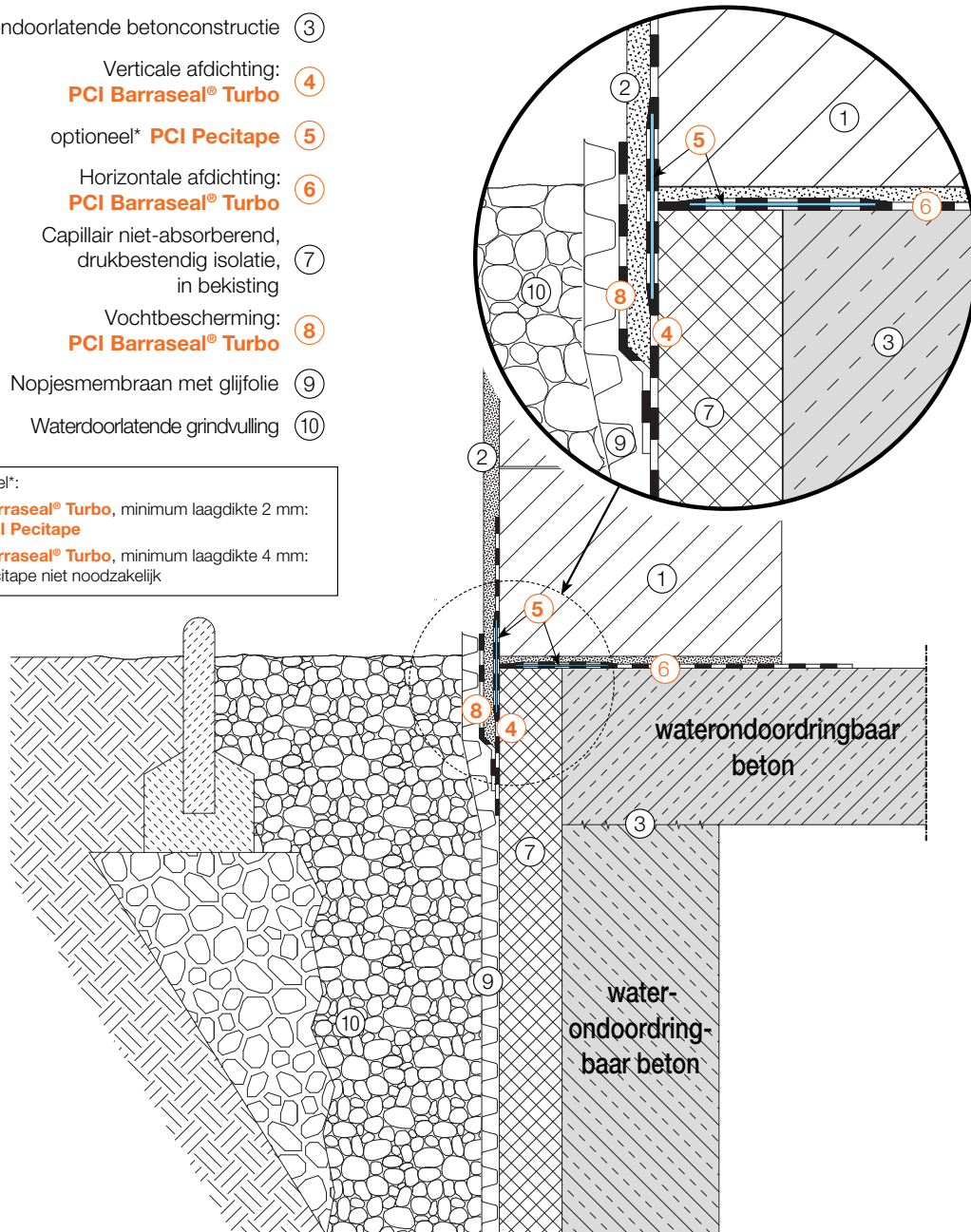
PCI[®]
Für Bau-Profis

- Metselwerk ①
- Waterafstotende pleister ②
- Waterondoorlatende betonconstructie ③
- Verticale afdichting:
PCI Barraseal® Turbo ④
- optioneel* **PCI Pecitape** ⑤
- Horizontale afdichting:
PCI Barraseal® Turbo ⑥
- Capillair niet-absorberend,
drukbestendig isolatie,
in bekisting ⑦
- Vochtbescherming:
PCI Barraseal® Turbo ⑧
- Nopjesmembraan met glijfolie ⑨
- Waterdoorlatende grindvulling ⑩

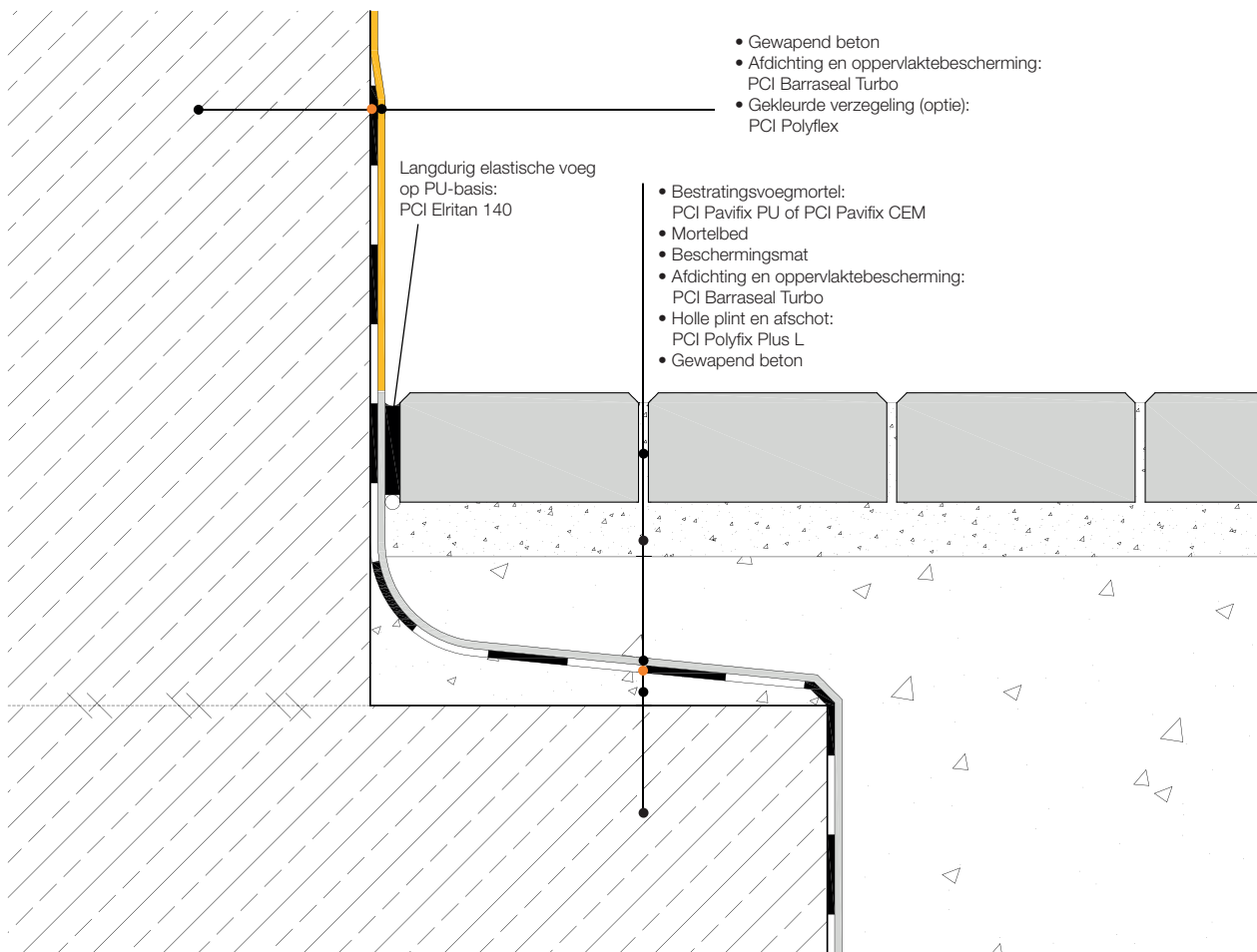
optioneel*:

PCI Barraseal® Turbo, minimum laagdikte 2 mm:
met **PCI Pecitape**

PCI Barraseal® Turbo, minimum laagdikte 4 mm:
PCI Pecitape niet noodzakelijk



Sokkel: Oppervlakte- en chloridebescherming en waterafdichting op gewapend beton



Let op

- Volle paletten niet stapelen!
- Punt- en lijnbelastingen op de waterdichtheid moeten worden vermeden en zijn niet toegestaan.
- PCI BARRASEAL TURBO altijd op de naar het water gerichte kant van het bouwdeel aanbrengen.
- PCI BARRASEAL TURBO niet verwerken indien de omgevingstemperatuur en de temperatuur van de ondergrond onder + 5°C of boven + 25°C is. Grote warmte en tocht dienen te worden vermeden.
- Slechts zoveel PCI BARRASEAL TURBO aanmaken als binnen de verwerkingstijd van ca. 45 minuten kan worden verwerkt.
- Reeds afbindende PCI BARRASEAL TURBO mag niet met water worden vermengd. Het vloeibare component mag niet meer met verse poeder worden gemengd.
- Geen ander materiaal aan PCI BARRASEAL TURBO toevoegen.
- Oneffen ondergronden voor het afdichten uitvlakken:
<5 mm: PCI BARRASEAL TURBO
>5 mm: PCI NANOCRET R2 / PCI NANOCRET FC
- Aansluit- en hoekprofielen van metaal moeten mechanisch aan de ondergrond worden vastgemaakt en vervolgens met PCI BARRASEAL TURBO worden afgedicht. Het loslaten van de laag PCI BARRASEAL TURBO van het metalen profiel door uitzetting bij warmte kan zo worden vermeden.
- Bij overgangen op zink of zinktitaan moet voor het aanbrengen van PCI BARRASEAL TURBU op de volgende manier worden voorbereid: De metalen ondergrond tweemaal met PCI ELASTOPRIMER 220 gronderen, de tweede verse laag met kwartszand 0,1 - 0,4 mm instrooien. De grondering laten drogen.
- Bouwputten niet met puin, afval of steenslag vullen. De afdichtlaag mag niet beschadigd worden (bescherming door voorzetplaten zoals drainageplaten). De bouwput pas vullen als PCI BARRASEAL TURBO voldoende is uitgehard.
- Gereedschap direct na gebruik met water schoonmaken. In uitgeharde toestand is alleen mechanisch reinigen nog mogelijk.
- Bij het afdichten van constructies van waterdicht beton in de buurt van stootvoegen en constructievoegen van prefabbetondelen moeten de richtlijnen voor waterdichtheid in acht worden genomen.
- Bij het afdichten voordat tegels worden aangebracht, adviseren wij PCI SECCORAL 2K RAPID als waterdichtingslaag te gebruiken.
- Het afdichten van componenten die in contact komen met de grond met PCI Barraseal Turbo komt overeen met de richtlijnen van Deutsche Bauchemie, " Richtlinie für die Planung und Ausführung von Abdichtungen von Bauteilen mit mineralischen Dichtungsschlämmen" en "Richtlinie für die Planung und Ausführung von Abdichtungen mit flexiblen polymermodifizierten Dickbeschichtungen ", evenals de richtlijn "Fassadensockelputz / Aussenanlagen" van de beroeps- en industriële verenigingen, de folder " Abdichten von erdberührtem Mauerwerk" van de Duitse Vereniging voor Metselbouw en ook de relevante WTA-folders. Bij de uitvoering en planning dienen bovengenoemde voorschriften en folders in acht te worden genomen. Van de voorschriften afwijkende versies dienen separaat schriftelijk te worden overeengekomen.
- Het gebruik van PCI Barraseal Turbo als waterdichting van constructies die in contact komen met de grond is gereguleerd in DIN 18533 als waterdichtheid in de waterbelastingsklassen W1-E en W4-E. Elke aanvullende toepassing als afdichting in de waterblootstellingsklassen W2-E en W3-E dient schriftelijk met de opdrachtgever te worden overeengekomen.
- Geschikt gereedschap is o.a. verkrijgbaar bij Collomix GmbH Horchstraße 2 85080 Gaimersheim www.collomix.de
- Opslag: droog, vorstvrij, niet langdurig boven + 30°C.

Prestatieverklaring

De prestatieverklaring van dit product kan als PDF worden gedownload van www.pci-augsburg.eu/dop.

Instructies voor veilig gebruik

Poedercomponent:

Bevat cement.

Veroorzaakt ernstig oogletsel.

Veroorzaakt huidirritaties.

Uit de buurt van kinderen

bewaren. Draag veiligheidshandschoenen (bijv. nitril) en een veiligheidsbril.

Bij contact met de ogen: enige minuten voorzichtig met water uitspoelen, eventuele contactlenzen verwijderen en

verder uitspoelen. Direct een arts consulteren. Bij huidcontact: met veel water en zeep wassen en aansluitend met verzorgende huidcreme (pH ca. 5,5) insmeren. Bij huidirritatie

Instructies voor veilig gebruik

een arts raadplegen.

Het product is niet brandbaar, daarom hoeven er geen bijzondere brandbeschermende maatregelen genomen te worden.

Vloeibare component:

Algemene instructies volgens

Verordening (EU) nr. 528/2012

Bevat biocide (conserveringsmiddel in blik): 1,2-benzisothiazool-3 (2H) -on, mengsel van 5-chloor-2-methyl-2H-isot-

hiazool-3-on en 2-methyl-2H-isothiazool-3- een (3: 1), bronopolie.

Kan allergische reacties veroorzaken.

Buiten bereik van kinderen bewaren.

Veiligheidshandschoenen dragen.

Bescherm de ogen bij kans op spatten.

Als het product in de ogen komt, spoel dan grondig met water uit. Als de

oogirritatie niet binnen een paar minuten verdwijnt, raadpleeg dan een oogarts.

Als medisch advies nodig is, houd dan de verpakking of het etiket klaar.

Giscode ZP1

Voor beide componenten:

Waterwerkingsklasse: 1
(Zelfbeoordeling)

Verdere informatie vindt u in het veiligheidsinformatieblad.

Informatie afdeling:

Afdeling productveiligheid / milieu

Tel.: 0049 - 08 21/59 01-380 / -525

Voor verdere informatie raadpleeg het veiligheidsblad.

Afvalverwerking

PCI participeert in een uitgebreid verwijderingssysteem voor volledig lege verkoopverpakkingen. DSD - Duales System Deutschland (contractnummer 1357509) is onze verwijderingspartner. Volledig geleegde PCI-verkoopverpak-

kingen kunnen via DSD worden afgevoerd in overeenstemming met het symbool dat op de verpakking is gedrukt.

Meer informatie over de verwijdering vindt u in de veiligheids- en milieu-informatie in de prijslijst en op internet onder <http://www.pci-augsburg.eu/de/service/entsorgungshinweise.html>



**Master Builders Solutions
Nederland B.V.**
Karolusstraat 2, 4903 RJ
Postbus 132, 4900 AC
Oosterhout (N.Br.)



De werkomstandigheden in de bouw en de toepassingsmogelijkheden van onze producten kunnen ver uiteenlopen. In de productinformatie kunnen wij slechts algemene verwerkingsrichtlijnen geven. Deze komen overeen met onze huidige stand van kennis. De verwerker is verplicht de geschiktheid en toepassingsmogelijkheid voor het gewenste doel te controleren. Voor toepassingen die niet in de productinformatie staan onder het onderdeel "Toepassingsgebied" dient de verwerker een technisch advies bij PCI Augsburg (hierna te noemen "PCI") c.q. MBS Nederland B.V. (hierna te noemen "MBS") te vragen. Als de verwerker het product gebruikt voor een toepassing die niet in de productinformatie wordt vermeld en hij ook geen technisch advies bij PCI c.q. MBS vraagt, is hij verantwoordelijk voor eventuele daaruit voortvloeiende schade.

Alle in dit document opgenomen beschrijvingen, tekeningen, foto's, cijfers, verhoudingen, gewichten e.d. kunnen veranderen zonder dat dit vooraf wordt aangekondigd en geven niet de contractueel vastgestelde kwaliteit van het product weer. De ontvanger van onze producten is verantwoordelijk voor het naleven van eigendomsrechten en bestaande wet- en regelgeving. De vermelding van handelsnamen van andere bedrijven is geen aanbeveling en sluit het gebruik van gelijksoortige producten niet uit. Onze informatie beschrijft slechts de aard en toepassing van onze producten en diensten en omvat geen garantie. Wij zijn voor onvolledige of onjuiste gegevens in ons informatiemateriaal alleen bij grove nalatigheid (opzet of grove schuld) verantwoordelijk; eventuele aanspraken uit de productaansprakelijkheidswet blijven van toepassing.

T +31 162 47 66 88

pci-afbouw@pci-group.eu

www.PCI-Afbouw.nl

Productinformatie nur. 512, uitgave oktober 2021. Bij een volgende versie wordt deze ongeldig; de nieuwste en actuele versie vindt u altijd op www.PCI-Afbouw.nl