

Bestratingsvoegmortel

PCI Pavifix® CEM

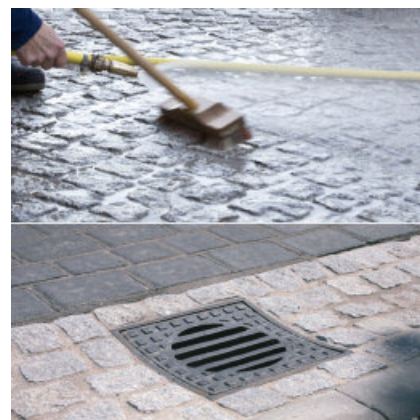
voor natuursteen

PCI®  
Für Bau-Profis



### Toepassingsgebied

- Voor vloeren en rond afvoerputten.
- Voor voegbreedtes vanaf 5 mm.
- Voor afvoegen van mozaïek-, klein- en grootformaat natuursteen.
- Voor het afvoegen van niet verkleuringsgevoelig natuursteen door middel van gieten of inwassen.
- Voor alle vloervlakken met belasting door verkeer.



Bij het inslemmen kan PCI Pavifix CEM eenvoudig met een rubberwisser in de voegen worden gewerkt.

### Producteigenschappen

- **Zeer vloeibaar**, volledig vullende voegvulling.
- **Zeer slijtvast**, blijvend bestand tegen weersinvloeden en mechanisch gebruik.
- **Scheurvrij uithardend**, de voegmortel breekt niet uit.
- **Waterondoorlaatbaar**.
- **Vorst- en strooizoutbestendig**.
- **Te verwerken d.m.v. inwassen** bij natuursteen-bestrating.
- **Te verwerken d.m.v. gieten** bij natuursteenplaten.
- **Thixotroop instelbaar**, geschikt om afschot te maken.

## Verwerking en technische gegevens

### Materiaaltechnische gegevens

Materiaalbasis	Gemodificeerde mortel op basis van cement. Bevat geen asbest of andere minerale vezels. Geen voor gezondheid schadelijk silicogeen kwartstof.
Componenten	één component
Opslag	Droog, niet continu boven + 30 °C opslaan
Opslagtijd	minimaal 12 maanden; in gesloten, originele verpakking
Verpakking	zak van 25 kg met PE-binnenzak. Art.-nr./EAN-code 1505/6

### Verwerkingsgegevens

Opbrengst – 25 kg poeder	ca. 13 l mortel
Verbruik:	
– Mozaïek (7 x 7 cm):	ca. 11 – 13 kg poeder/m <sup>2</sup>
– Kleinformat (10 x 10 cm):	ca. 9 – 11 kg poeder/m <sup>2</sup>
– Grootformat (17 x 17 cm): (bij 30 mm voegdiepte en 10 mm voegbreedte)	ca. 7 – 9 kg poeder/m <sup>2</sup>
Voegbreedte	5 tot 80 mm
Kleur	cementgrijs
Voegdiepte bij natuursteenbestrating	2/3 van de steenhoogte, minimaal 30 mm
Voegdiepte bij natuursteenplaten	2/3 van de plaatdikte, minimaal 10 mm
Verwerkingstemperatuur*	+ 5 °C tot + 25 °C (ondergrond)
Aanmaakwater	
- bij inslemmen, 1 kg poeder	140 - 150 ml
- zak van 25 kg	3,5 – 3,7 l
- bij gieten of afschot, 1 kg poeder	125 – 140 ml
- zak van 25 kg	3,2 – 3,5 l
Mengtijd	minimaal 2 minuten
Rijptijd	ca. 3 minuten
Verwerkingstijd*	ca. 60 minuten
Uithardingstijd*	
- beloopbaar na*	ca. 8 uur
- regenvast na*	ca. 8 uur
- volledig belastbaar na*	ca. 3 dagen
Druksterkte na 28 dagen	≥ 30 N/mm <sup>2</sup>
Temperatuurbestendigheid	– 20 °C tot + 80 °C

\*Bij + 23 °C en 50 % relatieve luchtvochtigheid, hogere temperaturen verkorten en lagere temperaturen verlengen de genoemde tijden.

## Ondergrondvoorbereiding

- De opbouw van het bestratingspakket moet op zijn gebruiksspecificaties zijn ontworpen en volgens de technische regels zijn aangebracht.
- De voegen voor het afvoegen van de bestrating of platen op de juiste voegdiepte brengen.
- Bij sanering van bestaande bestrating door uitblazen de voeg tot op de vereiste diepte brengen en vervuiling aan de steenwanden verwijderen.
- Zetmortel of lijm laten uitharden.
- Het oppervlak voorbevochtigen. Daarbij erop letten dat geen water in de voegtussenruimtes staat. Vermijd plasvorming.

## Voorbehandeling van het oppervlak

- Een voorbehandeling van het oppervlak met de bestratingsprimer PCI PAVIFIX V is nuttig voordat wordt afgevoegd met PCI PAVIFIX CEM.

Daardoor blijft na het verwijderen van de mortelresten en het reinigen een nagenoeg schoon oppervlak over. Na de droging van PCI PAVIFIX V

(na ca. 2 uur) kan met het afvoegen met PCI PAVIFIX CEM worden begonnen. Bekijk voor de verwerking van PCI PAVIFIX V de productinformatie.

## Verwerking

- 1 Aanmaakwater** (zie tabel "verwerkingsgegevens") in een schone mengkuip doen. Daarna poeder toevoegen en met een geschikte spindel op een sterke boormachine, een mixer, betonmolen of dwangmenger tot een klontvrije massa mengen. Materiaal niet laten aanbranden op het oppervlak van de stenen.
- 2** Na een rijtijd van ca. 3 minuten nogmaals mengen.

### 3 Afvoegen

#### 3.1 Afvoegen via inslemmen

De voegmortel op het oppervlak gieten en met een harde rubberwisser verdelen en in de voegen werken. Daarbij zo weinig mogelijk mortel op het oppervlak achterlaten. Binnen een uur het oppervlak met water afsprengen. Om te voorkomen dat de voegen uitspoelen, de waterstraal bijna horizontaal aan het oppervlak houden.

#### 3.2 Afvoegen via gieten

Voegmortel in de voegen gieten. Teveel aan materiaal met een troffel weghalen. Platen binnen 1 uur met een sponsbord nawassen. Na het drogen de achtergebleven cementsluier met een vochtige spons verwijderen.

## Inslemmen:



Aanbrengen van PCI PAVIFIX CEM op het oppervlak.



Met een rubberwisser eenvoudig in de voegen werken.



Om bij het reinigen van de bestrating te voorkomen dat de voegen uitspoelen, de waterstraal bijna horizontaal aan het oppervlak houden.

## Gieten:



PCI PAVIFIX CEM in de voegen gieten.



Teveel mortel met een troffel weghalen.



Binnen een uur de platen met een sponsbord nawassen.

## Let op

- Niet bij ondergrondtemperaturen onder + 5 °C en boven + 25 °C, regen en tocht verwerken.
- Voor het afvoegen rand- en bewegingsvoegen vullen met styropoorstroken of schuimprofielen. Deze verwijderen voordat elastisch afgekit wordt.
- Het oppervlak met een hogedrukreiniger schoon maken mag niet eerder dan na 24 uur na het afvoegen.
- PCI PAVIFIX CEM is niet geschikt om te gebruiken bij verkleuringsgevoelige natuursteen zoals Chinees graniet. Wij raden u aan hiervoor PCI CARRAFUG te gebruiken.
- Bij het voegen van verkleuringsgevoelige natuursteen, kan aan de voegranden verkleuring voorkomen. Wij raden u aan vooraf een proef op te zetten.
- Bij stenen of platen met een ruw oppervlak kan na het afvoegen een cementsluier op de stenen of een laagje mortel in de verdiepingen achterblijven. Dit is geen verwerkingsfout.
- PCI PAVIFIX CEM niet gebruiken bij een afschot dat meer dan 3 % bedraagt. Dan PCI PAVIFIX CEM ROC toepassen.
- Vooral op balkons en terrassen het afgevoegde oppervlak minimaal 8 uur tegen regen beschermen.
- Bij grote oppervlakken voor particulier gebruik technisch advies vragen.
- Bij het afsproeien met water moet erop worden gelet dan aangrenzende oppervlakken zoals gevels niet vuil worden.
- Houd ook rekening met de voorschriften van de leverancier van de stenen.
- Voegen tussen platen, inbouwelementen en buisdoorvoeren, evenals hoek- en aansluitvoegen, elastisch afdichten met PCI CARRAFERM, PCI ESCUTAN TF of PCI ELRITAN 140.
- Voegmortel die aan het uitharden is niet met water verdunnen of met verse mortel of poeder vermengen.
- Door een overdosering van het aanmaakwater vermindert de vastheid en bestendigheid van de voeg.
- Gereedschap onmiddellijk na gebruik met water reinigen. In uitgeharde toestand alleen mechanisch te verwijderen.

## Instructies voor veilig gebruik

Dit product bevat cement. Veroorzaakt ernstig oogletsel. Veroorzaakt huidirritatie. Kan de ademhalingsorganen irriteren. Uit de buurt van kinderen bewaren. Draag veiligheidshandschoenen (bijv. nitril) en een veiligheidsbril. Stof niet inademen. Bij contact met de ogen: enige minuten goed met water spoelen, eventuele contactlenzen zo mogelijk voorzichtig

verwijderen en verder spoelen. Direct een arts consulteren. Bij inademen: direct in de frisse lucht gaan en een comfortabele positie innemen die het ademen verlicht. Bij contact met de huid: met veel water en zeep wassen en aansluitend met verzorgende huidcreme (pH ca. 5,5) insmeren. Bij huidirritatie een arts raadplegen. Vervuilde kleding uittrekken

en wassen voordat deze weer gedragen wordt. Het product is niet brandbaar, daarom hoeven er geen bijzondere brandbeschermende maatregelen genomen te worden. Voor informatie over milieu en productveiligheid: raadpleeg het veiligheidsblad op [www.PCI-Afbouw.nl](http://www.PCI-Afbouw.nl)  
*Voor verdere informatie raadpleeg het veiligheidsblad.*



**Master Builders Solutions  
Nederland B.V.**  
Karolusstraat 2, 4903 RJ  
Postbus 132, 4900 AC  
Oosterhout (N.Br.)



De werkomstandigheden in de bouw en de toepassingsmogelijkheden van onze producten kunnen ver uiteenlopen. In de productinformatie kunnen wij slechts algemene verwerkingsrichtlijnen geven. Deze komen overeen met onze huidige stand van kennis. De verwerker is verplicht de geschiktheid en toepassingsmogelijkheid voor het gewenste doel te controleren. Voor toepassingen die niet in de productinformatie staan onder het onderdeel "Toepassingsgebied" dient de verwerker een technisch advies bij PCI Augsburg (hierna te noemen "PCI") c.q. MBS Nederland B.V. (hierna te noemen "MBS") te vragen. Als de verwerker het product gebruikt voor een toepassing die niet in de productinformatie wordt vermeld en hij ook geen technisch advies bij PCI c.q. MBS vraagt, is hij verantwoordelijk voor eventuele daaruit voortvloeiende schade.

Alle in dit document opgenomen beschrijvingen, tekeningen, foto's, cijfers, verhoudingen, gewichten e.d. kunnen veranderen zonder dat dit vooraf wordt aangekondigd en geven niet de contractueel vastgestelde kwaliteit van het product weer. De ontvanger van onze producten is verantwoordelijk voor het naleven van eigendomsrechten en bestaande wet- en regelgeving. De vermelding van handelsnamen van andere bedrijven is geen aanbeveling en sluit het gebruik van gelijksoortige producten niet uit. Onze informatie beschrijft slechts de aard en toepassing van onze producten en diensten en omvat geen garantie. Wij zijn voor onvolledige of onjuiste gegevens in ons informatiemateriaal alleen bij grove nalatigheid (opzet of grove schuld) verantwoordelijk; eventuele aanspraken uit de productaansprakelijkheidswet blijven van toepassing.

T +31 162 47 66 88

[pci-afbouw@pci-group.eu](mailto:pci-afbouw@pci-group.eu)

[www.PCI-Afbouw.nl](http://www.PCI-Afbouw.nl)