

Bestravingsvoegmortel

# PCI Pavifix® CEM Rapid

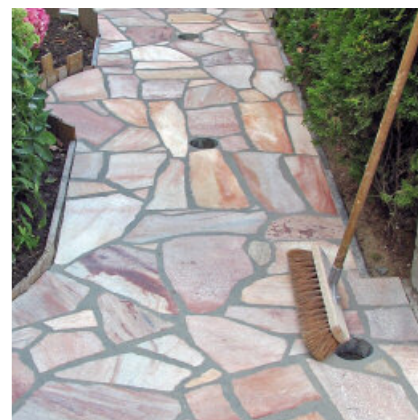
voor natuursteen bestratingstegele en -platen

**PCI**<sup>®</sup>  
Für Bau-Profis



## Toepassingsgebied

- Voor vloeren.
- Voor binnen en buiten.
- Voor voegbreedtes van 5 tot 80 mm.
- Zeer geschikt voor het afvoegen van platen van natuursteen en polygo-naalplaten, door middel van uitgieten.
- Voor het afvoegen van mozaïek-, klein- en grootmaat natuursteen, door middel van inwassen.
- Voor alle vloervlakken met een hoge belasting.



PCI Pavifix CEM Rapid is vooral geschikt voor het afvoegen van natuursteen op terrassen en in tuinen.

## Producteigenschappen

- **Zeer vloeibaar**, volledig vullende voegvulling.
- **Zeer slijtvast**, blijvend bestand tegen weersinvloeden en mechanisch gebruik, bijv. veegmachines.
- **Scheurvrij uithardend**, de voegmortel scheurt niet en breekt niet uit.
- **Snel uithardend**.
- **Waterdoorlaatbaar**.
- **Vorst- en strooizoutbestendig**.
- **Te verwerken d.m.v. inwassen** bij bestrating.
- **Te verwerken d.m.v. gieten** bij platen.
- **Bestand** tegen hogedruk reiniging tot 120 bar.

## Verwerking en technische gegevens

### Materiaaltechnische gegevens

Materiaalbasis	Gemodificeerde mortel op basis van cement.
Componenten	één component
Opslag	Droog, niet continu boven + 30 °C opslaan
Opslagtijd	minimaal 6 maanden; in gesloten, originele verpakking
Verpakking	zak van 25 kg Art.-Nr./EAN-Code 1019/8

### Verwerkingsgegevens

Verbruik	
– Mozaïek (7 × 7 cm):	ca. 11 – 13 kg poeder/m <sup>2</sup>
– Kleinformat (10 × 10 cm):	ca. 9 – 11 kg poeder/m <sup>2</sup>
– Grootformat (17 × 17 cm):	ca. 7 – 9 kg poeder/m <sup>2</sup>
(bij 30 mm voegdiepte en 10 mm voegbreedte)	
Opbrengst	
25 kg poeder	bij kleine stenen ca. 2,3 - 2,8 m <sup>2</sup>
Voegbreedte	5 tot 80 mm
Kleur	cementgrijs
Voegdiepte bij natuursteenbestrating	2/3 van de steenhoogte, minimaal 30 mm
Voegdiepte bij natuursteenplaten	2/3 van de plaatdikte, minimaal 10 mm
Verwerkingstemperatuur*	+ 5 °C tot + 25 °C (ondergrond)
Aanmaakwater	
- zak van 25 kg	4,0 l
- 1 kg poeder	160 ml
<b>Bij gieten</b>	
Overtollig materiaal wegsteken of –wassen na*	ca. 20 minuten
<b>Bij inslemmen</b>	
Reinigen na*	ca. 35 minuten
Mengtijd	minimaal 2 minuten
Rijptijd	ca. 3 minuten
Verwerkingstijd*	ca. 40 minuten
Uithardingstijd*	
- beloopbaar na	ca. 2 uur
- regenvast na*	ca. 2 uur
- volledig belastbaar na*	ca. 2 - 3 dagen
- hogedruk reiniging na*	ca. 3 dagen
Druksterkte na 28 dagen	≥ 30 N/mm <sup>2</sup>
Temperatuurbestendigheid	– 20 °C tot + 80 °C

\*Bij + 23 °C en 50 % relatieve luchtvochtigheid, hogere temperaturen verkorten en lagere temperaturen verlengen de genoemde tijden.

## Ondergrondvoorbereiding

- De opbouw van het bestratingspakket moet op zijn gebruiksspecificaties zijn ontworpen en volgens de technische regels zijn aangebracht.
- De voegen voor het afvoegen van de bestrating of platen op de juiste voegdiepte brengen.
- Bij sanering van bestaande bestrating door uitblazen de voeg tot op de vereiste diepte brengen en vervuiling aan de steenwanden verwijderen.
- Zetmortel of lijm laten uitharden.
- **Bij afvoegen door middel van inslemmen het oppervlak vooraf nat maken!**  
Er mag geen water in de voegen staan. Vermijd ook plasvorming.

## Productinformatie

PCI Pavifix® CEM Rapid

### Verwerking van PCI Pavifix CEM Rapid

**1** Aanmaakwater (zie tabel "verwerkingsgegevens") in een schone mengkuip doen. Daarna poeder toevoegen en met een geschikte spindel op een sterke boormachine, een mixer, betonmolen of dwangmenger tot een klontvrije massa mengen.

**2** Na een rijtijd van ca. 3 minuten nogmaals mengen.

#### **3 Afvoegen**

##### **3.1 Afvoegen van platen via gieten**

Voegmortel in de voegen gieten tot een geringe hoeveelheid mortel boven de voegen uitsteekt. Na het aantrekken van

de mortel (vingertoppentest) het overtollige materiaal met een troffel of plamuurmes weghalen en de voegen meteen met een enigszins vochtige spons gladstrijken. De achtergebleven cementsluiser met een spons of sponsbord verwijderen.

### Afvoegen via gieten:



PAVIFIX CEM RAPID in de voorbereide voegen gieten.



Na het aantrekken van de mortel (vingertoppentest) overtollig materiaal met een troffel weghalen.



Vervolgens met een sponsbord nawassen.

##### **3.2 Afvoegen van bestrating via inslemmen**

De aangemaakte voegmortel op het oppervlak gieten en met een harde rubberwisser verdelen en in de voegen

werken. Het oppervlak regelmatig via verneveling nat maken. Na het aantrekken van de mortel in de voeg (vingertoppentest) de mortelresten met water en een gummiwisser of zachte

(bijv. kokos) bezem wegvegen. Vervolgens het oppervlak met water afspuiten. Om te voorkomen dat de voegen uitspoelen, de waterstraal bijna horizontaal aan het oppervlak houden.

### Afvoegen via inslemmen:



Het oppervlak goed nat maken voordat wordt afgevoegd. PCI PAVIFIX CEM RAPID op het oppervlak aanbrengen.



PCI PAVIFIX CEM RAPID met een gummiwisser in de voegen werken. Het oppervlak via verneveling nat houden



Na aantrekken van de mortel (vingertoppentest) de resten op het oppervlak met water en een zachte bezem losmaken. Vervolgens het oppervlak reinigen door af te spuiten.

## Let op

- Niet bij ondergrondtemperaturen onder + 5 °C en boven + 25 °C, regen en tocht verwerken.
- Bij afvoegen via inslemmen het oppervlak vooraf nat maken. Er mag geen water in de voegen staan. Plasvorming vermijden.
- Houd ook rekening met de voorschriften van de leverancier van de stenen.
- Bij onbekende, nog niet verwerkte soorten natuursteen is het aan te bevelen deze eerst via een proefvlak te testen.
- Voor het afvoegen rand- en bewegingsvoegen vullen met styropoorstroken of schuimprofielen. Deze verwijderen voordat elastisch afgekit wordt.
- PCI PAVIFIX CEM is niet geschikt om te gebruiken bij verkleuringsgevoelig natuursteen zoals Chinees graniet.

Wij raden u aan hiervoor PCI CARRAFUG te gebruiken.

- Om eventueel achterblijvende mortelresten gemakkelijker te kunnen verwijderen bij zuigend natuursteen kan een invoegimpregnering worden gebruikt, zoals PCI PAVIFIX V. Bij zuurongevoelige soorten zoals graniet kunnen de mortelresten met PCI GRUNDREINIGER SAUER worden verwijderd.
- Bij het voegen op hellingen moet de consistentie van de mortel eventueel aan de schuimte van de helling worden aangepast.
- Het oppervlak kan na minimaal 72 uur met een hogedrukreiniger worden schoongemaakt.
- Bij stenen of platen met een ruw oppervlak kan na het afvoegen een cementsluier op de stenen of een

laagje mortel in de verdiepingen achterblijven. Dit is geen verwerkingsfout.

- Voegen tussen platen, inbouwelementen en buisdoorvoeren, evenals hoek- en aansluitvoegen, elastisch afdichten met PCI CARRAFERM, PCI ESCUTAN TF of PCI ELRITAN 140.
- Voegmortel die aan het uitharden is niet met water verdunnen of met verse mortel of poeder vermengen.
- Door een overdosering van het aanmaakwater vermindert de vastheid en bestendigheid van de voeg.
- Hogere temperaturen verkorten, lagere temperaturen verlengen de verwerkingstijd.
- Gereedschap onmiddellijk na gebruik met water reinigen. In uitgeharde toestand alleen mechanisch te verwijderen.

## Instructies voor veilig gebruik

Dit product bevat cement. Veroorzaakt ernstig oogletsel. Veroorzaakt huidirritatie. Kan de ademhalingsorganen irriteren. Uit de buurt van kinderen bewaren. Draag veiligheidshandschoenen (bijv. nitril) en een veiligheidsbril. Stof niet inademen. Bij contact met de ogen: enige minuten goed met water spoelen, eventuele contactlenzen verwijderen en verder

spoelen. Direct een arts consulteren. Bij inademen: direct in de frisse lucht gaan en een comfortabele positie innemen die het ademen verlicht. Bij contact met de huid: met veel water en zeep wassen en aansluitend met verzorgende huidcreme (pH ca. 5,5) insmeren. Bij huidirritatie een arts raadplegen. Vervuilde kleding uittrekken en was-

sen voordat deze weer gedragen wordt. Het product is niet brandbaar, daarom hoeven er geen bijzondere brandbeschermende maatregelen genomen te worden. Voor informatie over milieu en productveiligheid: raadpleeg het veiligheidsblad op [www.PCI-Afbouw.nl](http://www.PCI-Afbouw.nl)

*Voor verdere informatie raadpleeg het veiligheidsblad.*



**Master Builders Solutions  
Nederland B.V.**  
Karolusstraat 2, 4903 RJ  
Postbus 132, 4900 AC  
Oosterhout (N.Br.)



De werkomstandigheden in de bouw en de toepassingsmogelijkheden van onze producten kunnen ver uiteenlopen. In de productinformatie kunnen wij slechts algemene verwerkingsrichtlijnen geven. Deze komen overeen met onze huidige stand van kennis. De verwerker is verplicht de geschiktheid en toepassingsmogelijkheid voor het gewenste doel te controleren. Voor toepassingen die niet in de productinformatie staan onder het onderdeel "Toepassingsgebied" dient de verwerker een technisch advies bij PCI Augsburg (hierna te noemen "PCI") c.q. MBS Nederland B.V. (hierna te noemen "MBS") te vragen. Als de verwerker het product gebruikt voor een toepassing die niet in de productinformatie wordt vermeld en hij ook geen technisch advies bij PCI c.q. MBS vraagt, is hij verantwoordelijk voor eventuele daaruit voortvloeiende schade.

Alle in dit document opgenomen beschrijvingen, tekeningen, foto's, cijfers, verhoudingen, gewichten e.d. kunnen veranderen zonder dat dit vooraf wordt aangekondigd en geven niet de contractueel vastgestelde kwaliteit van het product weer. De ontvanger van onze producten is verantwoordelijk voor het naleven van eigendomsrechten en bestaande wet- en regelgeving. De vermelding van handelsnamen van andere bedrijven is geen aanbeveling en sluit het gebruik van gelijksoortige producten niet uit. Onze informatie beschrijft slechts de aard en toepassing van onze producten en diensten en omvat geen garantie. Wij zijn voor onvolledige of onjuiste gegevens in ons informatiemateriaal alleen bij grove nalatigheid (opzet of grove schuld) verantwoordelijk; eventuele aanspraken uit de productaansprakelijkheidswet blijven van toepassing.

T +31 162 47 66 88

[pci-afbouw@pci-group.eu](mailto:pci-afbouw@pci-group.eu)

[www.PCI-Afbouw.nl](http://www.PCI-Afbouw.nl)

Productinformatie nur. 264, uitgave november 2020. Bij een volgende versie wordt deze ongeldig; de nieuwste en actuele versie vindt u altijd op [www.PCI-Afbouw.nl](http://www.PCI-Afbouw.nl)