

MAXALL

KLIMMATERIALEN

Lees voor gebruik de gebruiksaanwijzing zorgvuldig door (afb. 2).

1. De belangrijkste oorzaken van ongevallen die optreden tijdens het gebruik van trappen

a) Verlies van stabiliteit

- Onjuiste trapkeuze (te kort of ongepaste activiteit).
- Onjuiste positionering (bijv. verkeerde hoek gebruikt of onvolledig geopende trap).
- De trap glijdt weg (bijv. door gladde ondergrond).
- Opzij glijden en opzij vallen (bijv. door onstabiele ondergrond).
- De trap kantelt naar de zijkant.
- De toestand van de trap (bijv. beschadigingen of ontbrekende antislipvoet).
- Terreinomstandigheden (onstabiele zachte grond, helling, gladde of vuile oppervlakken).
- Slechte weersomstandigheden (harde wind of stormachtig).
- Botsing met de trap (deur of voertuig).

b) Omgang

- Het dragen van de trap naar de werkplek (de trap valt uit een verticale positie).
- Montage en demontage van de trap (bijv. vingers tussen de scharnieren).
- Items van de trap op dragen (zware of grote items, verlies van stabiliteit).

c) De gebruiker glijdt uit en valt

- Ongepast schoeisel.
- Vuile treden.
- Gevaarlijke praktijken van de gebruiker (de trap beklimmen door treden over te slaan, naar beneden glijden etc.).

d) Constructief defect in de trap

- De toestand van de trap (beschadigde zijkanten, slijtage, UV-schade aan kunststof onderdelen).
- De trap wordt overbelast.
- Verkeerd gebruik.

e) Elektrische gevaren

- Onvermijdelijke werkzaamheden aan delen onder spanning (contact bij vaststelling van defecte omstandigheden).
- Plaatsing van de trap direct naast onder spanning staande elektrische apparatuur (hoogspanningslijnen).
- De trap beschadigt elektrische apparatuur (afdekkingen of beschermende isolatie).
- Onjuiste keuze van het type trap voor elektrisch werk.

2. Gebruiksaanwijzing

2.1 voor gebruik

- a) Zorg er voor dat u fysiek en mentaal in orde bent om de trap te gebruiken. Gebruik van de trap met medische aandoeningen, medicatie, consumptie van alcohol of drugs kunnen gevaarlijk zijn.
- b) Als u de trap vervoert op een dakdrager of in een bestelwagen, zorg ervoor dat deze op de juiste manier is vastgemaakt om schade te voorkomen.
- c) Controleer de staat en de functie van alle onderdelen nadat de trap is afgeleverd en voordat deze wordt gebruikt.
- d) Inspecteer de trap vóór gebruik visueel, om er zeker van te zijn dat deze niet beschadigd is en zo veilig te gebruiken is (bijv. dat alle bevestigingselementen correct zijn vastgezet).
- e) Bij professionele gebruikers zijn regelmatige inspecties vereist.
- f) Zorg ervoor dat de trap geschikt is voor de specifieke activiteit.
- g) Gebruik geen beschadigde trap.
- h) Verwijder al het vuil van de trap, bijv. natte verf, modder, olie of sneeuw.
- i) Voer een risicobeoordeling uit voordat u de trap op de werkplek gebruikt.
- j) Bij het inspecteren van de trap moet u er voor zorgen dat er geen zichtbare gebreken zijn (bijv. scheuren in het materiaal, vervormingen, enz.), dat alle verbindingen tussen de treden en zijkanten onbeschadigd zijn en dat alle schroeven, klinknagels en trapelementen in orde zijn.

2.2 Belangrijke veiligheidssymbolen en instructies voor gebruik

- WAARSCHUWING! Valgevaar van de trap (afb. 1)
- Lees de gebruiksaanwijzing zorgvuldig voor gebruik (afb. 2).
- Controleer na levering of de trap niet is beschadigd door transport, dit betreft met name de zijkanten en treden. Verwijder de verpakking en controleer of de trap compleet is. Lever de verpakking in voor recycling, inspecteer de trap visueel voor elk gebruik om er zeker van te zijn dat de trap niet beschadigd is en veilig te gebruiken is (afb. 3).
- Overschrijd nooit de maximale belasting op de trap van 150 kg (afb. 4).
- Gebruik de trap niet op een schuine of niet-stevige ondergrond (afb. 5).
- Leun niet te ver van de trap, de gebruiker moet het midden van zijn/haar lichaam (buik) tussen de zijkanten houden en beide voeten op dezelfde trede (afb. 6).
- Zet de trap niet op een gladde of vuile ondergrond (afb. 7).

- Maximaal toegestaan aantal gebruikers (afb. 8).
- Beklim de trap altijd met het gezicht naar de trap gericht (afb. 9).
- Houd de trap stevig vast wanneer u hem op of af klimt. Vasthouden aan het handvat of, indien dit niet mogelijk is, andere veiligheidsmaatregelen nemen (afb. 10).
- Vermijd overmatige zijdelingse belastingen op de trap, bijv. bij het boren in harde materialen (afb. 11).
- Draag bij het gebruik van de trap geen zware of grote items (afb. 12).
- Draag geschikte schoenen wanneer u een trap gebruikt (afb. 13).
- Gebruik de trap niet als u zich niet goed voelt. Sommige medische aandoeningen of medicijnen, alcohol of drugsgebruik kunnen het gebruik van de trap gevaarlijk beïnvloeden (afb. 14).
- Blijf niet lang op de trap zonder regelmatige pauzes (vermoeidheid is een risico).
- Voorkom schade aan de trap tijdens transport, bijv. door het vast te zetten en te maken. Zorg ervoor dat het op de juiste manier is neergelegd, zodat het vervoer geen schade veroorzaakt.
- Zorg ervoor dat de trap geschikt is voor de specifieke taak.
- Gebruik de trap niet als deze vuil is, bijv. van natte verf, modder, olie of sneeuw.
- Gebruik de trap niet in extreme weersomstandigheden, zoals harde wind, regen, sneeuw, etc.
- Tijdens professioneel gebruik moet een risicobeoordeling worden uitgevoerd in overeenstemming met de wetgeving die geldig is in het land van gebruik.
- Houd bij het plaatsen van de trap rekening met het risico van een botsing met bijv. voetgangers, voertuigen of deuren. Sluit deuren en ramen indien mogelijk af (niet de nooduitgangen).
- Waarschuwing! Elektrisch gevaar. Bepaal de elektrische risico's binnen het werkgebied, zoals hoogspanningslijnen buitenshuis of andere onbeschermde elektrische apparatuur en gebruik de trap niet als er elektrische gevaren zijn (afb. 15 en 16).
- Gebruik een niet-geleide trap voor onvermijdelijk werk met delen onder spanning.
- Gebruik de trap niet om openingen te overbruggen (afb. 17).
- Verander de constructie van de trap niet.
- Verplaats de trap niet terwijl u erop staat.
- Als de trap wordt geleverd met een (wegklapbare) beugel, installeer deze beugel voor het eerste gebruik van de trap (afb. 18). Volg de montage-instructie (foto 1 t/m 5).

2.3 Aanvullende principes voor het gebruik van trappen, dit zijn belangrijke veiligheidssymbolen en instructies voor gebruik:

- Stap niet van de trap op een ander oppervlak (afb. 21).
- Open de trap volledig voor gebruik (afb. 22).
- Als de trap is uitgerust met een metalen spreidbeveiliging, gebruik de trap alleen met een geïnstalleerde spreidbeveiliging in een volledig uitgeklapte stand (afb. 23).
- De trap mag niet worden gebruikt als ladder, tenzij ze is ontworpen voor dit gebruik (afb. 24).
- Elk horizontaal oppervlak dat eruitziet als een platform op een trap en dat niet is bedoeld om op te staan (bijv. het plastic werkblad) moet duidelijk worden geïdentificeerd (alleen als dit nodig is met betrekking tot het trapontwerp) (afb. 25).
- Houd de trap bij het openen symmetrisch om zijn as.

3. Gebruik van Maxall home producten

Enkelzijdige en dubbelzijdige trappen

Sommige enkelzijdige of dubbelzijdige trappen zijn bedoeld voor professioneel en intensief gebruik (afb. 19) en sommige trappen zijn alleen bedoeld voor huishoudelijk gebruik (afb. 20), dit is afhankelijk van het individuele ontwerp. Ze kunnen gebruikt worden op verharde en niet gladde vloeren (niet in de tuin op onverharde ondergrond).

Procedure bij het gebruik van de trap:

- a) Verwijder de verpakking.
- b) Open de trap zo ver mogelijk (de banden moeten zijn gespannen, afb. 22); banden worden gebruikt op enkelzijdige trappen.
- c) Bij bordestrappen moet het bordes op de plaats klikken bij de bovenste buis van het ondersteunende gedeelte wanneer deze zo ver mogelijk open is. Bij het inklappen van de trap moet u eerst het bordes aan de achterkant optillen en vouw vervolgens de trap op.
- d) Stap nooit op de buis op de achterzijde (het ondersteunende deel) van de eenzijdige trappen (afb. 26).
- e) Inspecteer vóór gebruik zorgvuldig de toestand van de banden en hun bevestiging. Deze banden zorgen ervoor dat de trappen niet te ver kunnen worden geopend (afb. 22).
- f) Voor langdurige opslag van de trap, zorg ervoor dat ze schoon en droog zijn en in verticale positie staan.

4. Reiniging van de trap

U kunt de trap schoonmaken met standaard schoonmaak-

middelen met water of alcohol. Als er verf op de trap komt tijdens het schilderen, kunt u de oplosmiddelen gebruiken voor het soort verf waarmee u werkt. Het aluminium en kunststof mag niet in contact komen met zuren en logen.

5. Opslag van de trap

- 1) Bewaar de trap in een droge en luchtige ruimte in een horizontale positie, ondersteund door twee of drie punten (afhankelijk van de maat van de trap) of opgehangen aan de zijkant op twee of drie punten.
- 2) De trap mag niet voor lange termijn worden blootgesteld aan de directe effecten van het weer (uv-straling, neerslag etc.).
- 3) Berg de trap niet verticaal op, vooral niet als de trap niet is beveiligd tegen vallen en er is een mogelijkheid dat kinderen toegang hebben.
- 4) Breng voordat u de trap opbergt eerst olie aan op de bewegende delen (sloten, verbindingen).

Houd bij het opbergen van een (ongebruikte) trap rekening met het volgende:

- Berg de trap niet op in een ruimte waar de toestand snel kan verslechteren (bijv. de effecten van vocht, overmatige hitte of weersomstandigheden).
- Is de trap opgeborgen in een positie die hem helpt recht te blijven (bijvoorbeeld opgehangen in horizontale positie op de juiste beugels of op een vlak en opgeruimd oppervlak).
- Staat de trap op een plek waar hij niet kan worden beschadigd door zware voertuigen, items of verontreinigingen?
- Is de trap zo opgeborgen dat er geen struikelgevaar over bestaat of geen obstakel vormt?
- Is de trap veilig opgeborgen zodat hij niet voor criminele doeleinden gebruikt kan worden?
- Is de trap zo opgeborgen dat deze is beveiligd tegen ongeoorloofd gebruik (bijv. door kinderen)?

6. Periodieke inspecties

Periodieke inspecties, eenmaal per jaar, van trappen zijn bij professioneel gebruik verplicht.

7. Trapreparaties

Kleine reparaties, zoals spanschroefverbindingen, kunnen door de gebruiker zelf worden uitgevoerd, grote reparaties mogen alleen worden uitgevoerd door de fabrikant. Het lassen van beschadigde zijprofielen en treden of het uitvoeren van soortgelijke reparaties die de trapstructuur zou kunnen verstoren, is verboden.

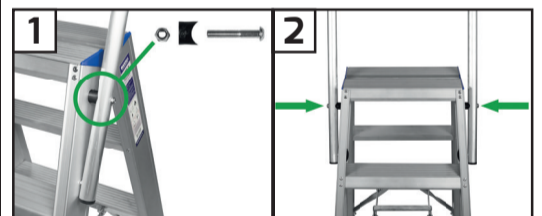
8. Verwijdering van versleten of beschadigde trap

Bij de fabricage van de trap zijn geen gevaarlijke stoffen gebruikt. Trappen kunnen worden achtergelaten bij het afvalrecyclingcentrum voor verwijdering of de trap kan worden gedemonteerd en gesorteerd in afzonderlijke materialen (aluminium, ijzer en kunststof).

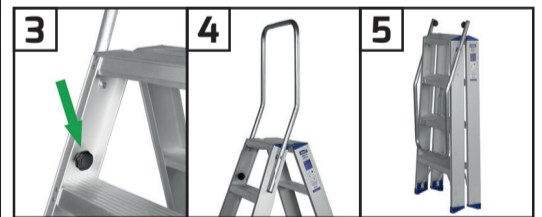
Regelgeving voor de gebruiksaanwijzing:

NEN 131-3 (2018) Veiligheidsinstructies en gebruikersinformatie

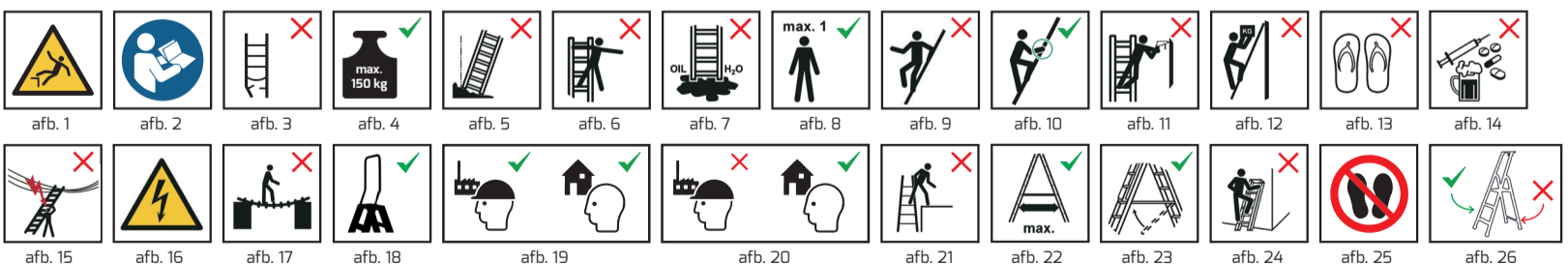
Montage-instructie wegklapbare beugel



1. Bevestig de beugel met de bijgeleverde bouten, moeren en kunststof ringen in de bovenste voorgeboorde gaten van de trap en de beugel. Zorg er voor dat de beugel na uitklappen goed rechtop staat (zie foto 4).
2. De beugel moet aan beide zijden vastgezet worden. Draai de bouten niet te vast aan, de beugel moet soepel kunnen draaien.



3. Beugel vóór gebruik uitklappen en de zwarte schroefkoppen stevig vastdraaien in de onderste voorgeboorde gaten van de trap en de beugel.
4. Beugel uitgeklapt en vastgezet: trap is klaar voor veilig gebruik.
5. Na gebruik de zwarte schroefkoppen losdraaien en de beugel kan ruimtebesparend ingeklapt worden.



MAXALL, dat staat!

powered by
DE GREEF
BOCHTEN