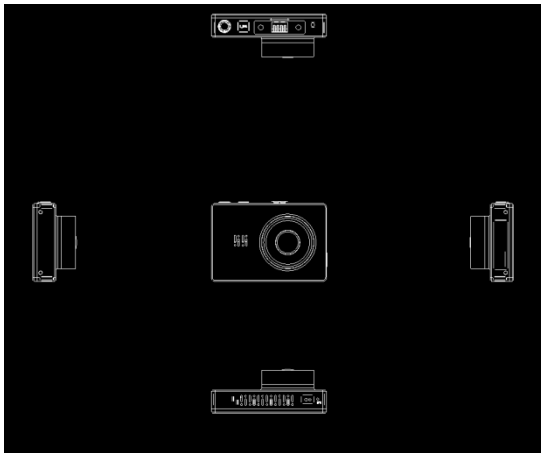


## Inhoudsopgave

<b>1. Product overzicht .....</b>	<b>2</b>
<b>2. Eerste gebruik.....</b>	<b>3</b>
2.1 <i>Inhoud controleren.....</i>	3
2.2 <i>SD kaart plaatsen en verwijderen .....</i>	3
2.3 <i>Dashcam Aan- en Uitzetten.....</i>	3
2.4 <i>SD kaart formatteren .....</i>	4
2.5 <i>Dashcam resetten .....</i>	4
2.6 <i>Firmware updaten.....</i>	4
2.7 <i>Snapshot maken.....</i>	4
<b>3. Installatie .....</b>	<b>5</b>
3.1 <i>Aansluiten op de voeding .....</i>	5
3.2 <i>Camera vóór installeren .....</i>	6
3.3 <i>Camera achter installeren (optioneel).....</i>	6
<b>4. Knoppen.....</b>	<b>8</b>
4.1 <i>Opname modus.....</i>	8
4.2 <i>Afspeel modus.....</i>	9
<b>5. Menu instellingen.....</b>	<b>10</b>
5.1 <i>Videoinstellingen.....</i>	10
5.2 <i>Systeem instellingen.....</i>	12
<b>6. Verbinden met de App.....</b>	<b>14</b>
<b>7. GPS Player .....</b>	<b>15</b>

# 1. Product overzicht



- Magnetische houder
- Micro USB poort (voor sigarettenvoeding)
- 3.0 inch OLED LCD scherm
- Wifi ontvanger
- Aan/Uit knop
- Micro USB poort (voor Continue voeding en PC)
- Reset knop
- Micro SD gleuf
- Microfoon
- S.O.S. sensor
- Luidspreker
- Camera voor
- Camera achter (optioneel)

## 2. Eerste gebruik

### 2.1 Inhoud controleren

Controleer vóór het eerste gebruik of de dashcam compleet met accessoires is geleverd. Het volgende moet bij de dashcam zijn geleverd:

- AZDome M10 Pro
- Magnetische houder met 3M sticker
- Extra 3M sticker
- Dual USB sigaretten plug
- Micro USB kabel (3.3 meter)
- Kabelclips (5 stuks)
- Kabeltrimmer
- Anti kleef pad (2 stuks)
- Microvezeldoekje (2 stuks)
- Handleiding

### 2.2 SD kaart plaatsen en verwijderen

De dashcam ondersteunt Micro SD-kaarten tot 128gb. De Micro SD kaart wordt in de linker zijkant van de dashcam geplaatst. Met het LCD scherm van de dashcam naar je toe moet de kaart met de smalste kant eerst, de inkeping naar boven en de contacten naar je toe in de dashcam worden gestoken. Na ongeveer 2/3<sup>e</sup> voel je wat weerstand van een veertje en druk je de kaart door tot je een klikje hoort. De kaart zit nu vast. Om de kaart eruit te halen druk je hem in tot je weer een klikje hoort, de kaart wordt en daarna uitgeduwd door het veertje.

### 2.3 Dashcam Aan- en Uitzetten

De dashcam kan worden getest door hem in de auto aan te sluiten met de meegeleverde sigarettenvoeding. Hij kan ook worden aangesloten op een USB adapter op het stroomnet, bijvoorbeeld die voor het opladen van een mobiele telefoon (5v en minimaal 1.0A).

#### **Automatisch Aan- en Uitzetten**

De dashcam start automatisch op en begint met filmen wanneer stroom op de Micro USB poort komt (contact van de auto wordt aangezet). Hij stopt automatisch met filmen en schakelt uit wanneer de stroom wordt onderbroken (contact van de auto wordt uitgezet).

#### **Handmatig Aan- en Uitzetten**

Met de Aan/Uit knop kan de dashcam ook handmatig worden aan- en uitgezet. Druk de knop éénmaal in om de dashcam aan te zetten. Houdt hem 3 seconden ingedrukt om hem uit te zetten.

## 2.4 SD kaart formatteren

De Micro SD kaart moet vóór het eerste gebruik altijd eerst in de dashcam geformatteerd worden. Dit kan eenvoudig door in het menu naar de optie 'Format' of 'Formatteren' te gaan. Let erop dat alle data van de kaart wordt verwijderd.

## 2.5 Dashcam resetten

In het geval dat de dashcam niet meer reageert op knoppen of aanrakingen kan het nodig zijn de dashcam te resetten. Dit kan worden gedaan door de Reset knop met een scherp voorwerp (bv. Paperclip) in te drukken. De dashcam zal hierna opnieuw opstarten.

## 2.6 Firmware updaten

Op de dashcam is in de fabriek de laatste firmware geïnstalleerd. De firmware wordt regelmatig geüpdatet om nieuwe functies toe te voegen en de algemene prestatie te verbeteren. Wanneer de camera niet meer reageert en een reset ook niet helpt kan het soms helpen om de firmware te updaten. De laatste versie van de firmware is de downloaden via <https://www.azdome.hk/downloads.html>.

Volg om te updaten de volgende stappen:

1. Plaats een lege Micro SD kaart in de PC en verwijder alle folders en bestanden.
2. Download de laatste firmware via bovengenoemde link. Zorg ervoor dat je het juiste model selecteert.
3. Plaats het gedownloade bestand (eindigend op .bin) los op de SD kaart.
4. Schakel de dashcam uit en doe hierna de Micro SD kaart in de dashcam.
5. Schakel de dashcam in.

De dashcam zal automatisch updaten, dit kan enkele minuten duren. Zorg ervoor dat de stroom niet wordt afgesloten tijdens het updaten, dit kan de installatie belemmeren. Na het updaten zal de camera vanzelf opnieuw opstarten.

## 2.7 Snapshot maken

De dashcam is aan de onderkant uitgerust met een 'waving' S.O.S. sensor. Wanneer de dashcam aan het opnemen is en met de hand onder de sensor wordt bewogen wordt een snapshot gemaakt. Deze wordt in een aparte folder op de SD kaart opgeslagen.

## 3. Installatie

### 3.1 Aansluiten op de voeding

De dashcam dient voor dagelijks gebruik altijd te zijn aangesloten op een stroombron. De dashcam heeft een kleine ingebouwde accu, maar deze is niet bedoeld om de dashcam voor langere tijd te voorzien van stroom maar is enkel bedoeld om het laatste bestand veilig op te kunnen slaan in geval van stroomverlies (bv. bij een ongeval). Er zijn drie manieren om de dashcam te voorzien van stroom:

#### 1. Met de meegeleverde sigarettenvoeding

De makkelijkste manier om de dashcam aan te sluiten is met de meegeleverde sigarettenvoeding. Sluit de voeding aan op de sigarettenaansteker in de auto en met de Micro USB poort op de dashcam. Doe het contact van de auto aan en de dashcam zal automatisch opstarten en beginnen met filmen. De meeste voertuigen leveren geen stroom via de sigarettenvoeding bij een uitgeschakeld contact waardoor de dashcam automatisch in- en uitschakelt met de auto.

**Let op: Indien de auto wel stroom levert via de sigarettenvoeding bij een uitgeschakeld contact zal de dashcam niet automatisch in- en uitschakelen met de auto maar blijven filmen wanneer de auto wordt uitgezet.**

#### 2. Met de optionele continue voeding

Indien je gebruik wilt maken van de automatische parkeerstand of de sigarettenvoeding liever niet gebruikt kan de dashcam worden aangesloten met de optionele continue voeding. De continue voeding wordt idealiter aangesloten bij de zekeringskast van de auto. Hij zorgt ervoor dat de dashcam stroom krijgt bij een uitgeschakeld contact. De continue voeding kan op zowel een continue en geschakelde zekering worden aangesloten, dit is nodig om de parkeerstand automatisch te laten werken. Hij kan echter ook op enkel een geschakelde zekering worden aangesloten, de dashcam zal dan in- en uitschakelen met het contact van de auto zoals met de sigarettenvoeding. Volg a.u.b. de uitgebreidere instructies bij de continue voeding voor meer informatie of het aansluiten.

#### 3. Met een battery pack

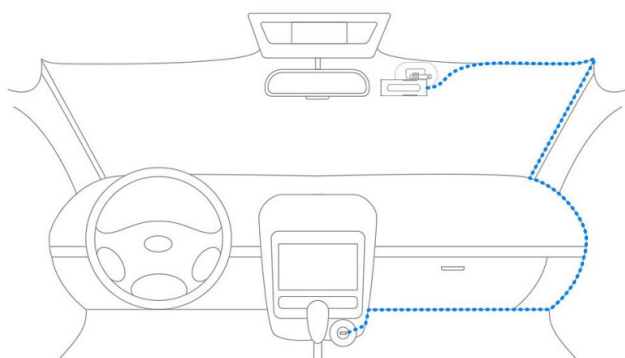
Indien je liever geen sigaretten of continue voeding gebruikt is het ook mogelijk de dashcam te voorzien van stroom via een battery pack. Elke battery pack met een USB poort is hier in principe geschikt voor, let er wel op dat de USB poort 5v en minimaal 1.0A levert.

**Let op: AZDome of de verkopende partij is niet verantwoordelijk voor schade of storing veroorzaakt door het gebruik van een battery pack.**

### 3.2 Camera vóór installeren

1. Schakel de auto uit.
2. Plaats de Micro SD kaart in de dashcam.
3. (Optioneel) Plak de anti kleef pad voor de houder op de ruit om later verwijderen van de houder eenvoudiger te maken.
4. Plaats de houder op de voorruit met de meegeleverde 3M sticker.
5. Plaats de dashcam in de houder.
6. Verbind de Micro USB kabel met de dashcam.
7. Sluit de sigarettenvoeding aan in de auto als je deze gebruikt.
8. Zet de auto aan. De dashcam zal automatisch opstarten en beginnen met filmen (of heeft dit al gedaan als je de continue voeding gebruikt).
9. **Formateer de Micro SD kaart in het menu van de dashcam.**

**Let op: Gebruik altijd een A-merk Micro SD kaart van hoge snelheid (Klasse 10 en UHS-I of hoger).**



### 3.3 Camera achter installeren (optioneel)

De optionele achter camera wordt geleverd met een 6 meter lange kabel die wordt verbonden met de voorste camera. De achter camera krijgt stroom via deze kabel en stuurt de video bestanden hiermee door. Controleer vóór de installatie of de lengte van de kabel voldoende is om de achter camera in de auto te verbinden met de voorste camera. Volg deze stappen voor de installatie:

1. Plaats de DC jack in de AV IN poort van de voorste dashcam. Wanneer de camera goed is verbonden zal het beeld van de achter camera in de bovenhoek op het LCD scherm worden getoond.
2. Werk de kabel naar de plek van de achter camera weg.
3. (Optioneel) Plak de anti kleef pad voor de camera op de ruit om later verwijderen eenvoudiger te maken.
4. Plaats de achter camera op de achterrauit of bumper met de meegeleverde stickers of schroeven.
5. (Optioneel) Sluit de extra voeding van de achter camera aan op de voeding van

het achteruitrijd licht en de zwarte kabel op de aarde. In dat geval zal het beeld van de achter camera groot in beeld op het LCD scherm worden getoond wanneer de auto in zijn achteruit versnelling wordt gezet.

# 4. Knoppen

## 4.1 Opname modus



Start/Stop opname: Raak aan om opname te starten en stoppen.



Foto: Raak aan om snapshot te maken.



Microfoon: Raak aan om audio in- of uit te schakelen.



Versleutelen: Raak aan op opname beveiligd op te slaan.



Scherf: Raak aan om tussen voor- en achter camera te wisselen.



Afspelen: Raak aan om naar afspeel menu te gaan.



Instellingen: Raak aan om naar menu te gaan.



## 4.2 Afspeel modus



Beveiligde en parkeer opnames voor.



Beveiligde en parkeer opnames achter.



Normale opnames voor.



Normale opnames achter.



Afbeeldingen/Snapshots.



Beveilig geselecteerde bestand.



Verwijder geselecteerde bestand.

# 5. Menu instellingen

## 5.1 Video instellingen

### RESOLUTIE

Selecteer de gewenste resolutie en fps (frames per second). Een hogere fps resulteert in vloeiendere opnames maar ook in meer data gebruik.

#### Enkele camera

- 4K 2160p 24fps (2880p x 2160p)
- 2K 1440p 30fps (2560p x 1080p)
- FHD 1080p 60fps (1920p x 1080p)
- FHD 1080p 30fps (1920p x 1080p)
- HD 720p 120fps (1080p x 720p)
- HD 720p 60fps (1080p x 720p)
- HD 720p 30fps (1080p x 720p)

#### Dubbele camera

- 2x Full HD 1080P 30fps (1920p x 1080p)

### LOOP OPNAME

Selecteer de lengte van de video's voor de loop recording. Als loop recording uitstaat zal de dashcam één lange opname maken en stoppen met opnemen wanneer de SD kaart vol is.

Uit

- 1 Minuut
- 3 Minuten (Standaard)
- 5 Minuten

### GELUIDSOPNAME

Geluid opnemen bij de video's? Deze optie kan ook worden in- en uitgeschakeld in de opnamestand door op het microfoon icoontje te drukken.

- Uit
- Aan (Standaard)

### TIME LAPSE VIDEO

Time lapse modus is een aparte opnamestand waarbij de camera elke seconde een foto neemt en deze later afspeelt als een 30fps video. Time lapse opnames lijken daarom extreem doorgespoeld en kunnen handig zijn om langere periodes zoals een vakantie op te nemen. Elke Time lapse video van 1 minuut geeft een daadwerkelijke tijd van 30 minuten weer. Op deze manier kan meer dan 27 uur op een 16gb Micro SD kaart worden opgeslagen met een 2CH opname in FHD 1080p 30fps.

- Uit (Standaard)
- Aan

**Let op: Deze opnamestand is anders dan een normale video. De beelden zijn minder gedetailleerd en de functie wordt bij voorkeur alleen aangezet voor speciale doeleinden.**

#### **WDR**

Wide Dynamic Range. Resulteert in betere opnames bij onder- of overbelichting.

- Uit
- Aan (Standaard)

#### **ACHTER CAMERA SPIEGELEN**

Draai het beeld van de achter camera 180 graden. Indien Aan zal het beeld van de achter camera in spiegelbeeld worden opgenomen.

- Uit (Standaard)
- Aan

#### **G-SENSOR**

Gevoeligheid van de G-sensor. De G-sensor is een ingebouwde 3-assige vibratie sensor die is ontworpen om botsingen waar te nemen. Wanneer een hevige trilling wordt waargenomen zal de huidige video als beveiligd bestand worden opgeslagen zodat hij niet meer kan worden gewist door de loop recording.

- Uit
- Hoog
- Gemiddeld (Standaard)
- Laag

#### **PARKEERSTAND**

- Uit (Standaard)
- Time lapse

De dashcam zal een Time lapse video van 1fps maken tijdens het parkeren. Wanneer een botsing wordt geregistreerd wordt een beveiligde opname van 1 minuut gemaakt.

- Bewegingsdetectie

De dashcam zal Stand-by staan (aan maar niet opnemen). Wanneer een beweging wordt waargenomen wordt een normale opname van 1 minuut gemaakt. Wanneer een trilling wordt waargenomen wordt een beveiligde opname van 1 minuut gemaakt.

**Let op: De parkeerstand werkt alléén in combinatie met de optionele 3-wire continue voeding van AZDome. De parkeerstand kan niet handmatig worden in- en uitgeschakeld en werkt ook niet met andere (continue) voedingen zoals een battery pack.**

#### **COMPENSATIE**

Pas de blootstelling van de video's aan om beelden donkerder of lichter te maken. Een hogere instelling resulteert in lichtere video's.

Opties: +2.0, +5/3, + 4/3, +1.0, +2/3, +1/3, +0.0 (Standaard), -1/3, -2/3, -1.0, -4/3, -5/3, -2.0.

## 5.2 Systeem instellingen

### **WATERMERK**

Selecteer welke informatie onderin elke video moet worden getoond.

- Datum / Tijd
- Lengte- en breedtegraad
- Snelheid

### **TAAL**

Opties: Engels (Standaard), Portugees, Russisch, Duits, Italiaans, Chinees (Traditioneel), Chinese (Vereenvoudigd), Koreaans, Pools, Nederlands, Thais.

### **GPS INFO**

Pagina met extra GPS informatie zoals aantal satellieten, snelheid, tijd, lengte- en breedtegraad en verbinding.

### **SNELHEIDSEENHEID**

Snelheidsaanduiding.

- KM/H (Standaard)
- MPH

### **DATUM / TIJD**

Selecteer datum, tijd en formaat (YY/MM/DD).

### **AUTOMATISCH UITSCHAKELEN**

De dashcam zal automatisch uitschakelen na ingestelde tijd van inactiviteit.

- Off (Default)
- 1 Minute
- 3 Minutes
- 5 Minutes

### **SCREENSAVER**

Het LCD scherm zal automatisch uitschakelen na ingestelde tijd om zodoende de bestuurder niet teveel te hinderen. De dashcam filmt gewoon door nadat het scherm is uitgeschakeld. Het scherm kan ook handmatig worden in- en uitgeschakeld door kort op de Aan/Uit knop te drukken.

- Uit
- 1 Minuut (Standaard)
- 3 Minuten
- 5 Minuten

### **PIEP GELUID**

Piepgeluid bij aanraken van het scherm.

- Uit

- Aan (Standaard)

### **FREQUENTIE**

Selecteer frequentie. 50 Hz wordt vooral in Europa en Azië gebruikt en 60 Hz wordt vooral in Noord Amerika gebruikt.

- 50 Hz (Standaard)
- 60 Hz

### **SD OPSLAG**

Pagina met totale en resterende capaciteit van de Micro SD kaart.

### **FORMATTEREN**

Formateer de Micro SD kaart. Alle data zal worden gewist.

- Annuleren
- OK

### **FABRIEKSINSTELLINGEN**

Zet terug naar fabrieksinstellingen.

- Annuleren
- OK

### **VERSIE**

Geïnstalleerde firmware op de camera. Bekijk [www.azdome.hk](http://www.azdome.hk) voor recente firmware updates.

## 6. Verbinden met de App

Deze dashcam heeft de optie om hem te verbinden met je mobiele telefoon en direct opgeslagen en live bestanden te bekijken, downloaden en delen. De dashcam kan een Wifi signaal uitzenden waarmee je binnen in een straal van ongeveer 10 meter je kunt verbinden. Gebruik de AZDome App om je telefoon te verbinden met de dashcam. Hij is gratis verkrijgbaar in de [Appstore](#) en [Google Play store](#). Doorloop de volgende stappen om te verbinden.

### 1. Wifi aanzetten

De Wifi wordt automatisch geactiveerd nadat de dashcam aan gaat. Wanneer na 30 seconden geen verbinding is gemaakt schakelt de Wifi automatisch weer uit. De Wifi kan ook handmatig worden aan- en uitgezet door op de Wifi knop bovenop de dashcam te drukken. Wanneer de Wifi aanstaat is de netwerknaam en het wachtwoord zichtbaar op het LCD scherm.

### 2. Verbinding maken

Wanneer je voor de eerste keer verbindt ga je eerst naar de Wifi instellingen van je telefoon en selecteer je de naam van de Wifi en voer je het wachtwoord in. Indien je al eerder bent verbonden kun je doorgaan naar stap 3.

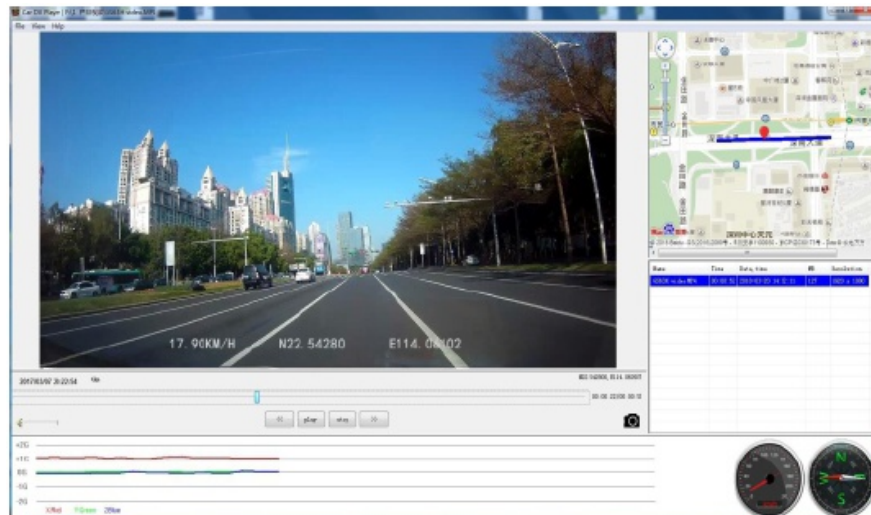
### 3. Open de App

Wanneer je de App opent zie je de live video van de dashcam met enkele knoppen. Je kunt een opname starten en stoppen door op de rode knop te drukken. Druk op de linker knop om opgeslagen bestanden te bekijken en druk op de rechter knop om te wisselen tussen de video- en fotostand. In de rechterbovenhoek kun je naar de instellingen van de dashcam gaan.

**Let op: Je telefoon kan een waarschuwing geven dat er slechte of geen internetverbinding mogelijk is op het netwerk. Negeer deze melding en geef indien mogelijk aan dat je op het huidige netwerk wil blijven. Wanneer je bent verbonden met het Wifi netwerk is namelijk geen internetverbinding mogelijk. Schakel ook functies uit die automatisch met andere netwerken verbinden en zorg ervoor dat je geen voorkeursnetwerk hebt geselecteerd waarnaar je telefoon kan overschakelen. Indien je nog steeds problemen hebt met verbinden dien je altijd eerst te controleren of je nog op het huidige netwerk van de dashcam zit.**

## 7. GPS Player

Deze dashcam heeft een GPS ontvanger die de GPS data in de video's opslaat en de snelheid in beeld weergeeft. Met de speciaal ontwikkelde GPS player van AZDome kunnen daardoor later via de PC de video's samen met de locaties in Google Maps worden weergegeven. Ook de G-sensor activiteit wordt onderin beeld weergegeven. AZDome's GPS player is verkrijgbaar voor Windows en Mac op de website van AZDome: [www.azdome.hk](http://www.azdome.hk)



Indien Google Maps niet goed wordt geladen kun je het volgende proberen:

1. Gebruik GPS Player als Beheerder op Windows (rechtermuis -> Run as administrator).
2. Upgrade naar Internet Explorer IE10 of hoger.
3. Neem contact op met [service@azdome.hk](mailto:service@azdome.hk) als het nog niet werkt.