



Introduction

The IT800 is a wireless ZigBee thermostat which controls the pre-paired WZ600 Zigbee Wi-Fi Receiver, which has a single channel relay. It is the coordinator of the network, allowing devices to join the network and managing them thereafter.

Product Compliance

This product complies with the essential requirements and other relevant provisions of Directives 2014/30/EU, 2014/53/EU, 2014/53/EU and 2011/65/EU. The full text of the EU Declaration of Conformity is available at the following internet address: www.saluslegal.com.
(CE)2405-2480MHz; <20dBm (Wifi)

Safety Information

Use in accordance with the regulations. Indoor use only. Keep your device completely dry. Installation must be carried out by a qualified person in accordance to national and EU regulations.

Vorstellung

Der IT800 ist ein drahtloser ZigBee-Thermostat, der den vorbereiteten Zigbee-Wi-Fi-Empfänger WZ600 steuert, der über ein Einkanal-Relais verfügt. Er ist der Koordinator des Netzwerks, der es den Geräten ermöglicht, dem Netzwerk beizutreten und sie danach zu verwalten.

Produktkonformität

Das Produkt den wesentlichen Anforderungen der folgenden EG-Direktiven entspricht: 2014/30/EU, 2014/53/EU, 2014/53/EU und 2011/65/EU. Der vollständige Text der EU-Konformitätserklärung ist über die folgende Internetadresse verfügbar: www.saluslegal.com.
(CE)2405-2480MHz; <20dBm (Wifi)

Sicherheitshinweis

Vorschriftsmäßig verwenden. Nur Innen benutzen. Halten Sie Ihr Gerät vollständig trocken. Die Installation muss von einer qualifizierten Person in Übereinstimmung mit den nationalen und EU-Vorschriften durchgeführt werden.

Introduction

L'IT800 est un thermostat sans fil ZigBee qui contrôle le récepteur WZ600 Zigbee Wi-Fi, équipé d'un relais à canal unique. Il est le coordinateur du réseau, permettant aux appareils de rejoindre le réseau et les gérant par la suite.

Conformité produit

Ce produit est conforme aux exigences essentielles et autres dispositions des directives 2014/30/EU, 2014/53/EU, 2014/53/EU et 2011/65/EU. Le texte complet de la déclaration de conformité EU est disponible à l'adresse internet suivante: www.saluslegal.com.
(CE)2405-2480MHz; <20dBm (Wifi)

Informations relatives à la sécurité

Utiliser conformément à la réglementation. Utilisation en intérieur uniquement. Gardez votre appareil complètement sec. L'installation doit être effectuée par une personne qualifiée conformément aux réglementations nationales et européennes.

Introductie

De IT800 is een draadloze ZigBee thermostaat die de vooraf gekoppelde WZ600 Zigbee Wi-Fi ontvanger aanstuurt, die een eenkanaals relais heeft. Het is de coördinator van het netwerk, die apparaten toelaat tot het netwerk en ze daarna beheert.

Product naleving

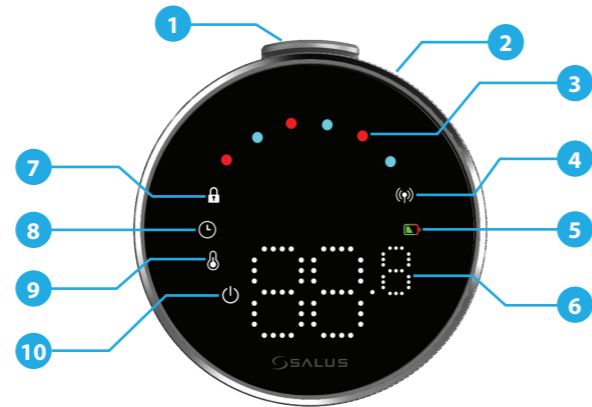
Dit product voldoet aan de vereiste voorschriften en andere relevante richtlijnen. 2014/30/EU, 2014/53/EU, 2014/53/EU and 2011/65/EU. De volledige tekst van de EU verklaring van conformiteit is beschikbaar op het volgende internet adres: www.saluslegal.com.
(CE)2405-2480MHz; <20dBm (Wifi)

Veiligheidsinformatie

Gebruik volgens de voorschriften. Uitsluitend voor gebruik binnenshuis. Houd uw apparaat volledig droog. De installatie moet worden uitgevoerd door een gekwalificeerd persoon in overeenstemming met de nationale en EU-voorschriften.

Thermostat icons and buttons

Ícônes et boutons du thermostat

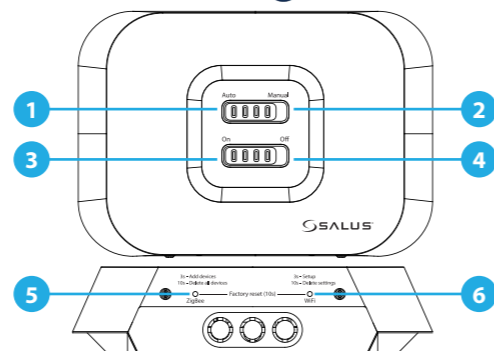


- 1. Push button
- 2. Rotating dial
- 3. Heat/Cool Mode indicator
- 4. RF status
- 5. Battery status
- 6. Temperature display
- 7. Locked mode
- 8. Schedule settings
- 9. Mode setting/Optimum features
- 10. Frost protection (Off mode)

- 1. Drückknopf
- 2. Drehbares Rad
- 3. Anzeige für Heiz-/Kühlmodus
- 4. RF-Status
- 5. Akku-Status
- 6. Temperaturanzeige
- 7. Gesperrter Modus
- 8. Zeitplan-Einstellungen
- 9. Moduseinstellung/Optimale Funktionen
- 10. Frostschutz (Aus-Modus)

Receiver buttons

Boutons du récepteur



- 1. AUTO - Receiver operates in auto mode according to the thermostat.
- 2. MANUAL - Receiver output is controlled by the On/Off slide switch. (Manual ON can be disabled in the App)
- 3. ON - When in Manual Mode, ON will turn the boiler on.
- 4. OFF - When in Manual Mode, OFF will turn the boiler off.
- 5. ZIGBEE - ZigBee network configuration
- 6. WIFI - WiFi network configuration

Note: Press and hold 10s the ZigBee and WiFi buttons to perform the Factory Reset.

- 1. AUTO - Der Empfänger arbeitet im automatischen Modus entsprechend dem Thermostat.
- 2. MANUELL - Der Ausgang des Empfängers wird mit dem Schiebesehalter On/Off gesteuert. (Manuelles EIN kann in der App deaktiviert werden)
- 3. ON - Im manuellen Modus schaltet ON den Wärmezeuger ein.
- 4. OFF - Im manuellen Modus schaltet OFF den Wärmezeuger aus.
- 5. ZIGBEE - Konfiguration des ZigBee-Netzwerks
- 6. WIFI - Konfiguration des WiFi-Netzwerks

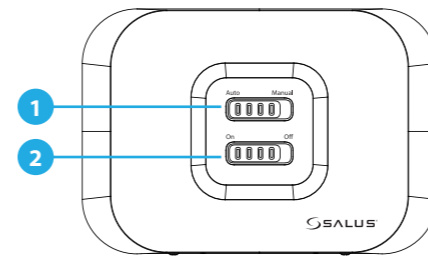
Hinweis: Halten Sie die ZigBee- und WiFi-Tasten 10 Sekunden lang gedrückt, um den Factory Reset durchzuführen.

Remarque: Appuyez sur les boutons ZigBee et WiFi et maintenez-les enfoncés pour effectuer la réinitialisation d'usine.

Opmerking: Houd de ZigBee en WiFi knoppen 10s ingedrukt om de fabrieksreset uit te voeren.

Receiver LEDs

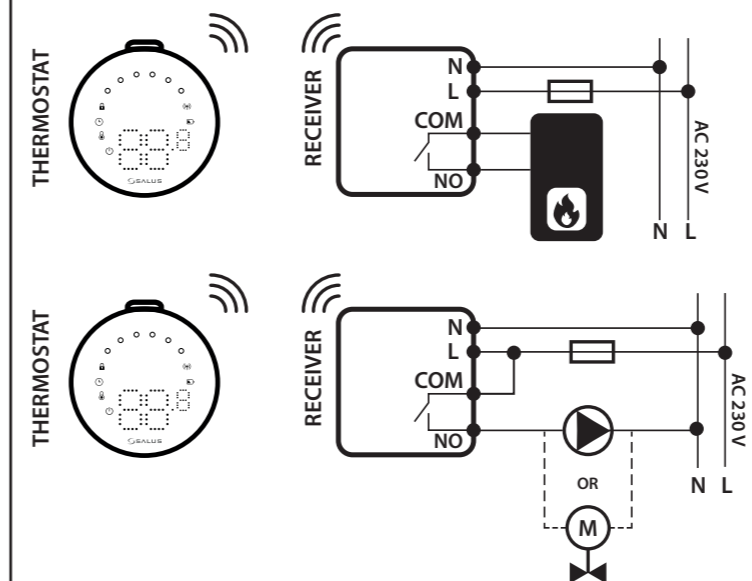
LED du récepteur



	UK	DE	FR	NL
1	Connected to internet	Mit dem Internet verbunden	Connecté à l'internet	Verbonden met internet
2	Define internet connection	Definieren Sie die Internetverbindung	Définir la connexion internet	Internetverbinding definiëren
3	Internet settings not defined	Internet-Einstellungen nicht definiert	Paramètres Internet non définis	Internetinstellingen niet gedefinieerd
4	OTA in progress	OTA in Arbeit	OTA en cours	OTA in uitvoering
5	Lost internet connection	Verlorene Internetverbindung	Perte de la connexion internet	internet verbinding verloren
6	Cool demand	Kühlbedarf	Demande de froid	Vraag koeling
7	ZigBee network is open	ZigBee-Netzwerk ist offen	Le réseau ZigBee est ouvert	ZigBee netwerk is open
8	No heat/cool demand	Kein Wärme-/Kältebedarf	Pas de demande de chaleur ou de froid	Geen warmte-/koelvraag
9	ZigBee network is in identifying mode	ZigBee-Netzwerk befindet sich im Identifizierungsmodus	Le réseau ZigBee est en mode identification	ZigBee netwerk is in identificatiemodus
10	When devices is found and added to the network	Wenn ein Gerät gefunden und dem Netzwerk hinzugefügt wurde	Lorsque des appareils sont trouvés et ajoutés au réseau	Wanneer apparaten worden gevonden en toegevoegd aan het netwerk
11	Heat demand	Wärmebedarf	Demande de chaleur	Warmtevraag
12	During deleting all paired devices	Während des Löschs aller gekoppelten Geräte	Lors de la suppression de tous les appareils appariés	Tijdens het verwijderen van alle gekoppelde apparaten
13	No devices linked with receiver	Keine mit dem Empfänger verbundenen Geräte	Aucun dispositif lié au récepteur	Geen apparaten gekoppeld aan ontvanger

Wiring diagram

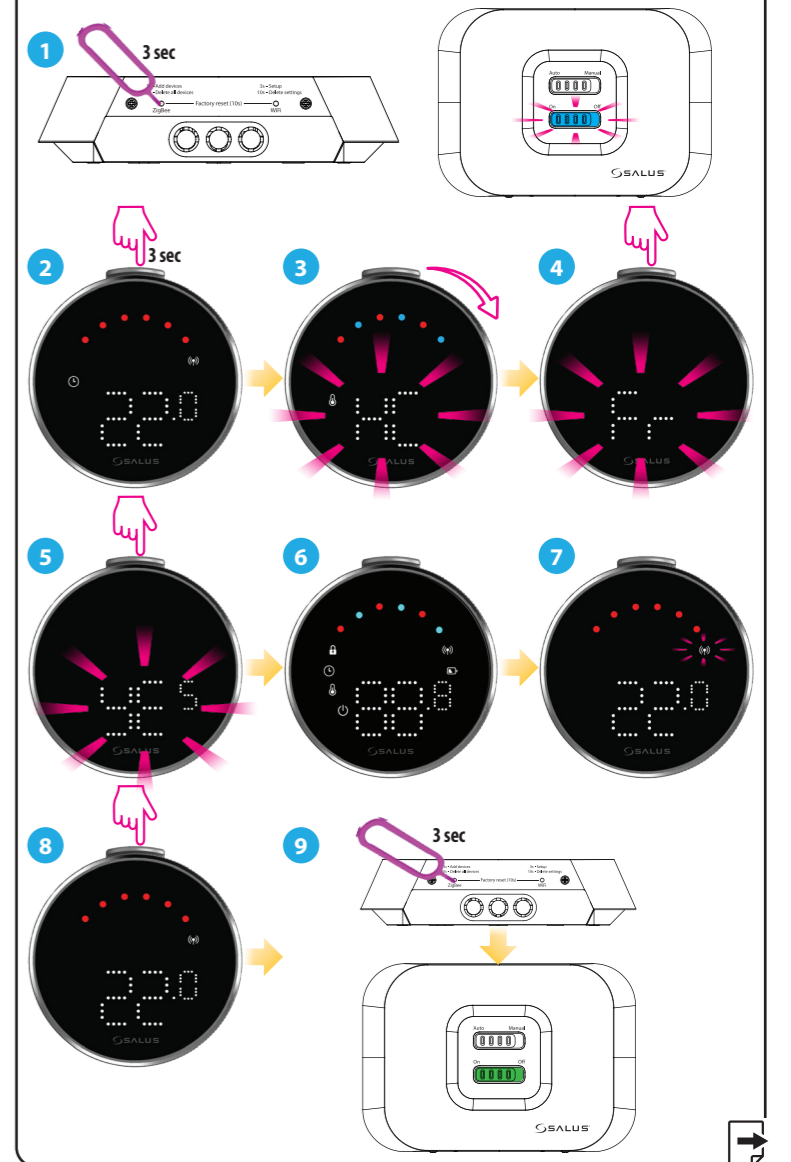
Schéma de câblage



Pairing Process

Processus de jumelage

- Note: The thermostat and the receiver arrive pre-paired from the factory.
- Hinweis: Der Thermostat und der Empfänger sind bereits werkseitig verbunden.
- Remarque: Le thermostat et le récepteur sont livrés pré-équipés en usine.
- Opmerking: De thermostaat en de ontvanger worden in de fabriek voorgeïnstalleerd geleverd.



Head Office:

SALUS Controls
Units 8-10, Northfield Business
Park, Forge Way, Parkgate
Rotherham, S60 1SD
Email: sales@salus-tech.com

UK: tech@salus-tech.com
DE: support@salus-controls.de
NL: support@saluscontrols.nl
FR: technicalsupport@saluscontrols.fr

www.saluscontrols.com

SALUS Controls is a member of the Computime Group
Maintaining a policy of continuous product development SALUS Controls plc reserve the right to change specification, design and materials of products listed in this brochure without prior notice.

First power up (The thermostat is in Shutdown mode.)
Erstes Einschalten (Der Thermostat befindet sich im Abschaltmodus.)

Première mise sous tension (Le thermostat est en mode arrêt.)
Eerste keer inschakelen (De thermostat staat in de Uitschakelmodus.)

Settings in Offline mode
Paramètres en mode hors connexion

Einstellungen im Offline-Modus
Instellingen in offline modus

2 - AU	Schedule mode*	*Default schedule in Offline mode
3 - M	Manual mode	5 days (Monday to Friday)
4 - OFF	Frost protection mode	Program Time Temperature

1	6:00	21°C
2	23:00	19°C

Note: To select modes short click on push button or auto select after 5 seconds.
***Note:** Custom schedule available only in app.

2 - AU	Zeitplan-Modus*	*Standardzeitplan im Offline-Modus
3 - M	Manueller Modus	5 Tage (Montag bis Freitag)
4 - OFF	Frostschutzmodus	Programm Zeit Temperatur

1	6:00	21°C
2	23:00	19°C

Hinweis: Um die Modi auszuwählen, klicken Sie kurz auf die Drucktaste oder wählen Sie nach 5 Sekunden automatisch.
***Hinweis:** Benutzerdefinierter Zeitplan nur in der App verfügbar.

2 - AU	Mode horaire*	*Calendrier par défaut en mode hors ligne
3 - M	Mode manuel	5 jours (du lundi au vendredi)
4 - OFF	Mode antigel	Programme L'heure Température

1	6:00	21°C
2	23:00	19°C

Remarque: Pour sélectionner les modes, cliquer brièvement sur le bouton-poussoir ou sélectionner automatiquement après 5 secondes.
***Remarque:** Horaire personnalisé disponible uniquement dans l'application.

2 - AU	Programmeermodus*	*Standardschema in offline modus
3 - M	Handmatige modus	5 dagen (maandag tot vrijdag)
4 - OFF	Vorstbeveiligingsmodus	Programma Tijd Temperatuur

1	6:00	21°C
2	23:00	19°C

Opmerking: Om modi te selecteren klik je kort op de drukknop of selecteer je automatisch na 5 seconden.
***Opmerking:** Aangepaste planning alleen beschikbaar in app.

Change setpoint
Modification du point de consigne

Sollwert ändern
Instelpunt wijzigen

Heating / Heizung / Chauffage / Verwarming

Cooling / Kühlung / Refroidissement / Koeling

Note: The selection is validated either by short press the button or auto selection after 5 seconds.
Hinweis: Die Auswahl wird entweder durch kurzes Drücken der Taste oder durch automatische Auswahl nach 5 Sekunden bestätigt.
Remarque: La sélection est validée soit par une pression courte sur le bouton, soit par une sélection automatique après 5 secondes.
Opmerking: De selectie wordt gevalideerd door kort op de knop te drukken of door automatische selectie na 5 seconden.

Advanced menu - heat/cool modes
Menu avancé - modes chauffage/refroidissement

Erweitertes Menü - Heiz-/Kühlmodus
Geavanceerd menu - modi verwarmen/koelen

EN: Heating Mode
DE: Heizbetrieb
FR: Mode chauffage
NL: Verwarmingsmodus

EN: Cooling Mode
DE: Kühlungsmodus
FR: Mode de refroidissement
NL: Koelmodus

Advanced menu - RF signal
Menu avancé - Signal RF

Erweitertes Menü - RF-Signal
Geavanceerd menu - RF-signaal

RSSI level is shown for 10s then the thermostat will return to the Home screen.
 Der RSSI-Pegel wird 10 Sekunden lang angezeigt, dann kehrt das Thermostat zum Startbildschirm zurück.
 Le niveau RSSI s'affiche pendant 10 secondes, puis le thermostat revient à l'écran d'accueil.
 Het RSSI-niveau wordt 10 seconden lang weergegeven, waarna de thermostat terugkeert naar het Home-scherm.

• -50db to 0db • -75db to -50db • -85db to -75db • -95db to -85db

Advanced menu - Factory Reset
Menu avancé - Réinitialisation d'usine

Erweitertes Menü - Werksreset
Geavanceerd menu - Fabrieksreset

Installation in Online mode - using Bluetooth
 Power on the device then follow these steps to gain control via the Salus Premium Lite app.

Installation im Online-Modus - mit Bluetooth
 Schalten Sie das Gerät ein und folgen Sie dann diesen Schritten, um die Steuerung über die Salus Premium Lite-App zu übernehmen.

Installation en mode en ligne - en utilisant Bluetooth
 Mettez l'appareil sous tension, puis suivez les étapes suivantes pour prendre le contrôle via l'application Salus Premium Lite.

Installatie in online modus - Bluetooth gebruiken
 Zet het apparaat aan en volg deze stappen om controle te krijgen via de Salus Premium Lite app.

This product must be used with the SALUS Premium Lite application on mobile or web by accessing the following link: eu.premium.salusconnect.io
 Dieses Produkt muss mit der SALUS Premium Lite-Anwendung auf dem Handy oder im Internet über den folgenden Link verwendet werden: eu.premium.salusconnect.io
 Ce produit doit être utilisé avec l'application SALUS Premium Lite sur mobile ou web en accédant au lien suivant : eu.premium.salusconnect.io
 Dit product moet worden gebruikt met de SALUS Premium Lite applicatie op mobiel of web via de volgende link: eu.premium.salusconnect.io

1. Welcome to SALUS! (Initial screen)

2. Choose Connection Mode (LAN, WiFi Receiver, WiFi)

3. Welcome to SALUS! (Account setup)

4. Connect to Device (Device selection)

5. Select Wi-Fi Network (Network selection)

6. Welcome to SALUS! (Gateway selection)

7. Connect to Device (Device selection)

8. Select Wi-Fi Network (Network selection)

9. Select Wi-Fi Network (Network selection)

10. Provisioning (Status check)

11. Let's connect your equipment (Equipment selection)

12. Let's connect your equipment (Equipment selection)

13. Let's connect your equipment (Equipment selection)

14. Let's connect your equipment (Equipment selection)

15. Let's connect your equipment (Equipment selection)

16. Let's connect your equipment (Equipment selection)

17. Let's connect your equipment (Equipment selection)

18. System Type Selection (System type selection)

19. Let's connect your equipment (Equipment selection)

20. Home screen (Final setup complete)