

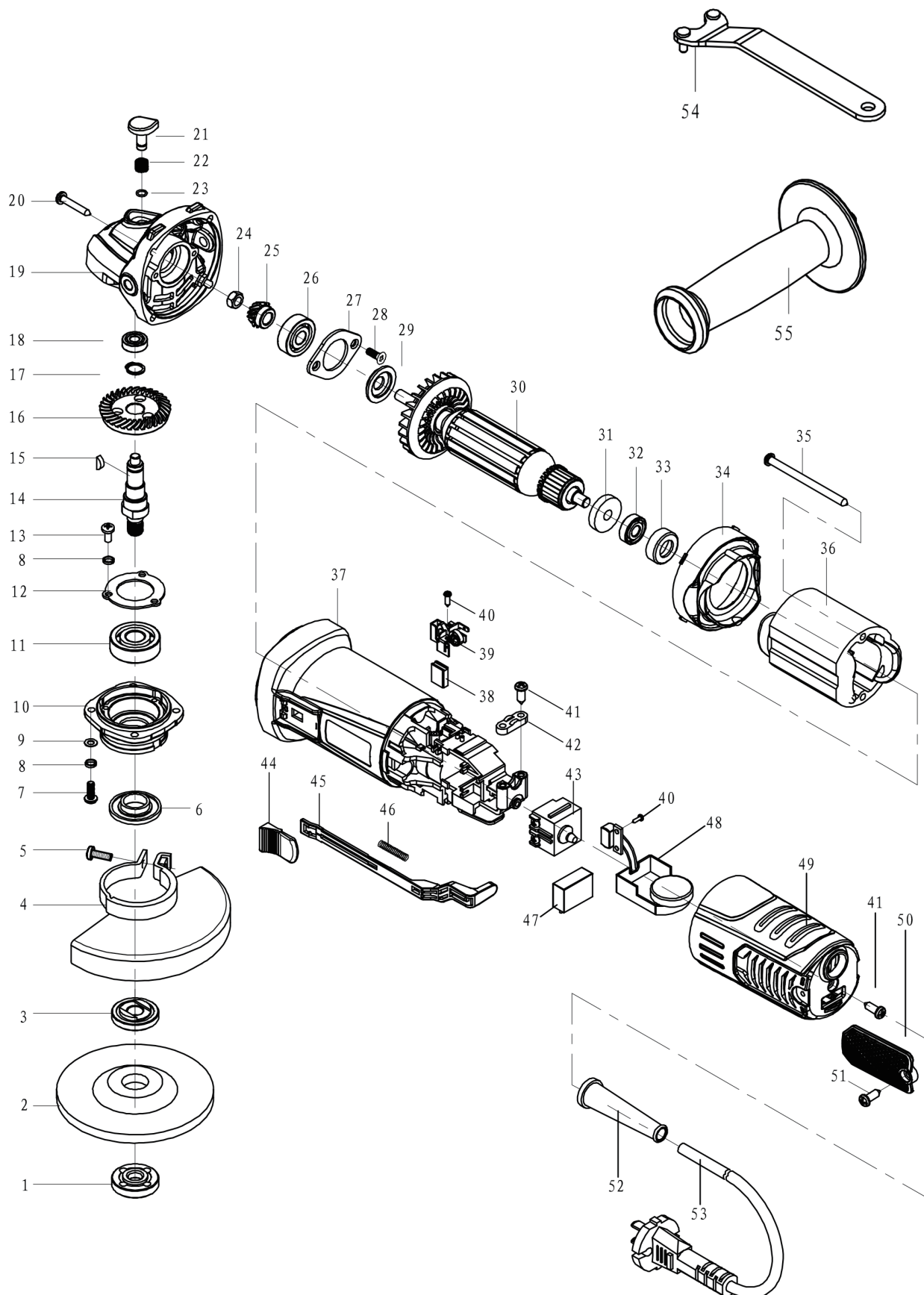
BIHUI Haakse Slijper AG12 1200 Watt

Technische informatie	
Artikelnummer	202300102
Vermogen	1200W
Voltage	230V/50Hz
Snelheid	3000-11000rpm



Lees voor gebruik de handleiding





Lijst met reserve onderdelen

1. Buitenste flens	29. Stofwasser
2. Slijpschijf niet inbegrepen	30. Armatuur
3. Binnenste flens	31. Magneet ring
4. Beschermkap slijpschijf	32. Lager 607-2RST
5. Schroef M6x18	33. Lager sleeve
6. Stofkap	34. Windvanger
7. Schroef M4x14	35. Schroef
8. Veerring 4	36. Stator
9. Platte ring 4	37. Motorhuis
10. Afdekking voorkant	38. Koolborstel (set)
11. Lager 6201-2RST	39. Borstelhouder (set)
12. Lagerplaat	40. Schroef
13. Schroef M4x10	41. Schroef ST4.2X 14
14. Uitgangsas	42. Kabelplaat
15. Sleutel 2,5x3,7xØ10	43. Schakelaar
16. Groot tandwiel	44. Schakelaar duwen
17. Borgring 11	45. Schakelaar duwstang
18. Lager-2Z	46. Veer van duwstang
19. Versnellingsbak	47. Capaciteit (0.33uf)
20. Schroef ST4 2x27	48. Constant vermogen snelheidsregelaar
21. Borgpen	49. Achterklep
22. Borgveer	50. Precisie plaat (set)
23. Borgring 6	51. Schroef
24. Zeskantmoer M6	52. Kabel scherm
25. Tandwiel	53. Kabel
26. Lager 608-2RT	54. Moersleutel
27. Lager klem	55. Zijhandvat
28. Schroef M4x12	

Inhoudsopgave

1. Veiligheidswaarschuwingen
2. Toepassing
3. Gebruiksaanwijzing
4. Reiniging en onderhoud
5. Accessoires
6. Milieubescherming
7. Garantie
8. Bijlagen

1. Veiligheidswaarschuwingen

Waarschuwing

Lees alle veiligheidsinstructies en waarschuwingen die bij elektrisch gereedschap worden geleverd. Het niet opvolgen van onderstaande instructies kan leiden tot elektrische schokken, brand en/of ernstig letsel.

Bewaar alle waarschuwingen en instructies voor toekomstig gebruik. De term “elektrisch gereedschap” die in de veiligheidsinstructie wordt gebruikt, verwijst naar elektrisch gereedschap op netvoeding (met netsnoer) of op accu aangedreven gereedschappen (zonder netsnoer),

Algemene veiligheidswaarschuwingen voor elektrisch gereedschap

1.1 Veiligheid op de werkplaats

- a) Houd uw werkgebied schoon en goed verlicht. Rommelige of onverlichte werkruimten kunnen tot ongevallen leiden.
- b) Werk niet met het elektrische gereedschap in een potentieel explosieve omgeving waar ontvlambare vloeistoffen, gassen of stoffen aanwezig zijn. Elektrische gereedschap genereert vonken, welke de stoffen of dampen kunnen doen ontvlammen.

1.2 Elektrische veiligheid

- a) De stekker van het elektrische gereedschap dient in het stopcontact te passen. De stekker mag op geen enkele manier worden gewijzigd. Gebruik geen verloopstekkers in combinatie met elektrisch geaard gereedschap. Ongewijzigde stekkers en bijpassend stopcontacten verminderen het risico op een elektrische schok.

Symbolen

De volgende symbolen worden gebruikt voor het gereedschap. Zorg dat u deze volledig begrijpt voordat u het gereedschap gebruikt.

	Lees de handleiding		Klasse II machine
	CE-markering		Draag veiligheids handschoenen
	Waarschuwing		Draag gehoorbescherming
	Conform WEEE		Draag veiligheidsbril
	Klasse II machine		Gevaar op snijwonden door de zaag
			Gebruik gesegmenteerde schijven is niet toegestaan

- b) Vermijd lichamelijk contact met gearde oppervlakken, zoals leidingen, verwarmingen, fornuizen en koelkasten. Er is een verhoogd risico op een elektrische schok wanneer uw lichaam geard is.
- c) Houd elektrisch gereedschap uit de buurt van regen of vocht. Het binnendringen van vocht in elektrisch gereedschap verhoogt het risico op een elektrische schok.
- d) Gebruik het netsnoer niet om het elektrische gereedschap te dragen, op te hangen of de stekker uit het stopcontact te halen. Houd de aansluitkabel uit de buurt van hitte, olie, scherpe randen of bewegende delen. Beschadigde of verstrikte snoeren verhogen het risico op een elektrische schok.
- e) Gebruik bij werkzaamheden buitenshuis enkel verlengkabels die hier geschikt voor zijn. Het gebruik van een verlengsnoer, welke geschikt is voor buitengebruik, vermindert het risico op een elektrische schok.
- f) Als het elektrische gereedschap in een vochtige ruimte wordt gebruikt, maak dan gebruik van een aardlekschakelaar. Het gebruik van een aardlekschakelaar vermindert het risico op een elektrische schok.

1.3 Persoonlijke veiligheid

- a) Wees alert, let op wat u doet en ga verantwoord om met het werken met elektrisch gereedschap. Gebruik geen elektrisch gereedschap wanneer u moe bent of onder invloed van drugs, alcohol of medicijnen. Een moment van onvoorzichtigheid tijdens het gebruik van elektrisch gereedschap kan ernstig letsel tot gevolg hebben.
- b) Draag persoonlijke beschermingsmiddelen en altijd een veiligheidsbril. Het dragen van persoonlijke beschermingsmiddelen, zoals een stofmasker, anti-slip veiligheidsschoenen, een helm en gehoorbescherming, kunnen (afhankelijk van het type en gebruik van het elektrische gereedschap) het risico op persoonlijk letsel verkleinen.
- c) Vermijd onbedoeld opstarten. Zorg ervoor dat het elektrische gereedschap is uitgeschakeld voordat u deze aansluit, aanpakt of naar de stroomvoorziening en/of accu draagt. Wanneer u uw vinger op de schakelaar houdt tijdens het dragen, verplaatsen of aansluiten van het elektrische gereedschap op het stopcontact, kan dit een ongeval veroorzaken.
- d) Verwijder instelgereedschappen of (steek)sleutels voordat u het elektrische gereedschap inschakelt. Een gereedschap of sleutel die zich in een draaiend onderdeel van het elektrische gereedschap bevindt, kan letsel veroorzaken.
- e) Draag geschikte kleding. Draag geen losse kleding of sieraden. Houd haar en kleding uit de buurt van bewegende delen. Loshangende kleding, sieraden of lang haar kunnen in de bewegende delen verstrikt raken.
- f) Wanneer stofafzuig- en opvangapparatuur kan worden geïnstalleerd, dient dit op de juiste manier aangesloten en gebruikt te worden. Het gebruik van een stofafzuiger kan gevaren die veroorzaakt worden door stof verminderen.

- g) Waan uzelf niet onterecht veilig en overschrijd de veiligheidsregels voor elektrisch gereedschap niet, zelf niet wanneer u bekend bent met het elektrische gereedschap. Onzorgvuldig handelen kan binnen fracties van een seconde tot ernstig letsel leiden.

1.4 Gebruik en onderhoud van het elektrisch gereedschap

- a) Overbelast het elektrische gereedschap niet. Gebruik het juiste gereedschap voor uw werk. Met het juiste elektrische gereedschap werkt u binnen het aangegeven vermogensbereik beter en veiliger.
- b) Gebruik geen elektrisch gereedschap waarvan de schakelaar defect is. Elektrisch gereedschap dat niet kan worden in- of uitgeschakeld, is gevaarlijk en moet worden gerepareerd.
- c) Trek de stekker uit het stopcontact en/of verwijder uitneembare accu's voordat u aanpassingen aan het apparaat uitvoert, onderdelen verwisselt of het elektrisch gereedschap opbergt. Deze voorzorgsmaatregel voorkomt het onbedoeld starten van het elektrisch gereedschap.
- d) Bewaar elektrisch gereedschap buiten het bereik van kinderen. Sta niet toe dat personen, welke deze instructies niet hebben gelezen, het elektrisch gereedschap te gebruiken. Elektrisch gereedschap is gevaarlijk indien het wordt gebruikt door onervaren gebruikers.
- e) Onderhoud elektrisch gereedschap en steek andere gereedschappen er voorzichtig in. Controleer of bewegende onderdelen goed werken en niet vastlopen en of onderdelen zodanig afgeremd of beschadigd zijn dat ze de werking van het elektrisch gereedschap belemmeren. Laat beschadigde onderdelen repareren voordat u het elektrisch gereedschap gebruikt. Veel ongevallen worden veroorzaakt door slecht onderhouden elektrisch gereedschap.
- f) Houd snijgereedschap scherp en schoon. Zorgvuldig onderhouden snijgereedschappen met scherpe snijkanten worden minder geblokkeerd en zijn gemakkelijker te geleiden.
- g) Gebruik elektrisch gereedschap, accessoires, gereedschap, etc. volgens deze instructies. Houd rekening met de voorschriften en de uit te voeren werkzaamheden. Het gebruik van stoom of andere dan beoogde toepassingen kunnen leiden tot gevaarlijke situaties.
- h) Houd handvatten en -grepen droog, schoon en vrij van olie en vet. Gladde handgrepen en grijpvlakken maken een veilige bediening en controle van het elektrisch gereedschap in onvoorziene situaties niet mogelijk.

1.5 Gebruik en onderhoud van accu gereedschap

- a) Laad de accu's enkel op met opladers die door de fabrikant worden aanbevolen. Een oplader die geschikt is voor een bepaald type accu kan brand veroorzaken wanneer deze gebruikt wordt voor andere accu's.

- b) Gebruik enkel de juiste accu's in de elektrische gereedschappen. Het gebruik van etherbatterijen kan letsel of brand veroorzaken.
- c) Houd de ongebruikte accu uit de buurt van paperclips, munten, sleutels, spijkers, schroeven en andere kleine metalen voorwerpen. Hierdoor kunnen de batterijcontacten overbrugd worden. Een kortsluiting tussen de batterijcontacten kan brandwonden en brand tot gevolg hebben.
- d) Bij verkeerd gebruik kan er vloeistof uit de accu lekken. Vermijd contact met deze vloeistof. In geval van accidenteel contact, direct afspoelen met water. Wanneer de vloeistof in uw ogen terecht komt, neem dan direct contact op met uw huisarts. Lekkende accu-vloeistof kan huidirritatie of brandwonden veroorzaken.
- e) Gebruik geen beschadigde of aangepaste accu's. Beschadigde of aangepaste accu's kunnen onvoorspelbaar zijn en leiden tot een explosie of letsel.
- f) Stel een accu niet bloot aan vuur of hoge temperaturen. Vuur of temperaturen boven de 130°C kunnen een explosie veroorzaken.
- g) Volg alle oplaadinstructies en laad de accu of het accugereedschap nooit op buiten het aangegeven temperatuurbereik. Onjuist opladen of opladen buiten het toegestane temperatuurbereik kan de accu onherstelbaar beschadigen en geeft het risico op brand.

1.6 Service

- a) Laat uw elektrisch gereedschap enkel repareren door gekwalificeerd personeel en enkel met originele reserveonderdelen. Dit zorgt ervoor dat de veiligheid van het elektrisch gereedschap behouden blijft.
- b) Gebruik nooit beschadigde accu's. Al het accu-onderhoud mag enkel worden uitgevoerd door de fabrikant of geautoriseerde servicecentra. Volg de instructies voor het smeren en vervangen van accessoires.

Aanvullende veiligheidswaarschuwing van de fabrikant

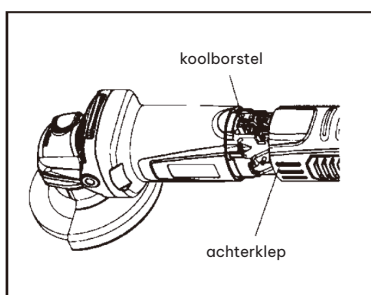
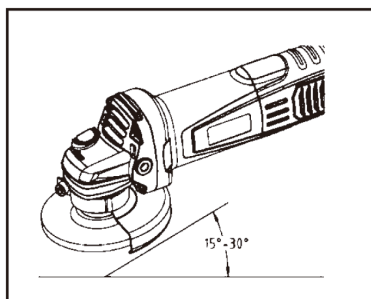
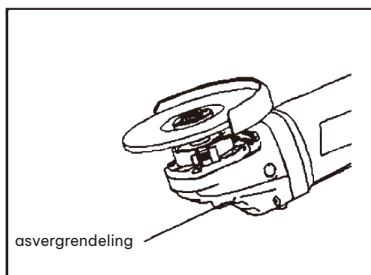
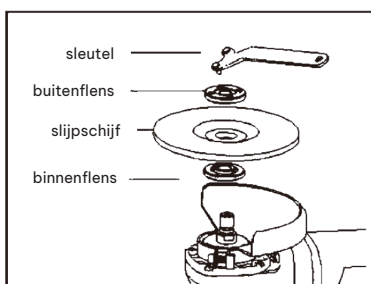
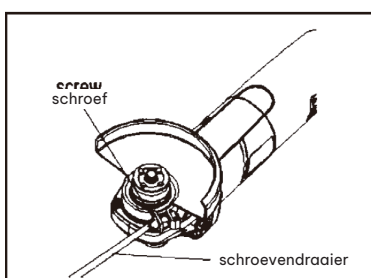
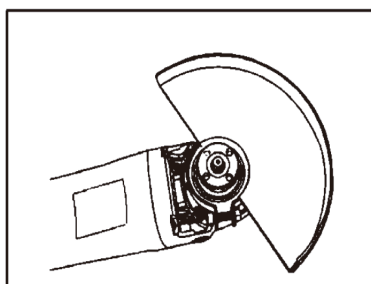
Laat comfort of vertrouwdheid met het product (verkregen door herhaaldelijk gebruik) u NIET weerhouden van een strikte nalevering van de veiligheidsregels voor de haakse slijper. Wanneer u dit gereedschap onveilig of onjuist gebruikt, kunt u ernstig letsel oplopen.

- Gebruik altijd de juiste beschermkap bij een slijpschijf. Een kap beschermt de gebruiker tegen afgebroken delen van de schijf.
- Accessoires moeten geschikt zijn voor ten minste de aanbevolen snelheid op het waarschuwingssymbool van het gereedschap. Slijpschijven en andere accessoires, welke de nominale snelheid overschrijden, kunnen uit elkaar vliegen en letsel veroorzaken.

- Houd het gereedschap vast aan de geïsoleerde grepen tijdens het gebruik en de bediening, waarbij het gereedschap in contact kan komen met verborgen bedrading of de eigen kabel. Contact met een draad onder spanning zorgt ervoor dat blootliggende metalen delen van het gereedschap onder spanning komen te staan. Hierdoor kan de gebruiker een schok krijgen.
- Wanneer u slijpschijven met een verzonken kern gebruikt, zorg dan dat u enkel met glasvezel versterkte schijven gebruikt.
- Gebruik altijd een veiligheidsbril. Een gewone (zonne)bril is GEEN veiligheidsbril.
- Controleer de schijf voor gebruik zorgvuldig op scheuren of beschadigingen. Vervang een gebarsten of beschadigde schijf direct. Laat het gereedschap (met beschermkap) ongeveer een minuut onbelast draaien. Indien de schijf defect is, zal deze waarschijnlijk losraken.
- Gebruik enkel flenzen die geschikt zijn voor dit gereedschap.
- Pas op dat u de spil en de binnenste- en buitenste flens (vooral het installatieoppervlak) niet beschadigt. Schade aan deze onderdelen kan leiden tot het breken van de slijpschijf.
- Gebruik het gereedschap NOOIT met een houten snijblad of andere zaagbladen. Dergelijke bladen zorgen er, bij gebruik op een slijpmachine, voor dat u de controle kunt verliezen.
- Houd het gereedschap stevig vast.
- Houd u handen uit de buurt van draaiende delen.
- Zorg ervoor dat het snoer niet in contact is met de schijf. Wikkel het snoer niet om uw arm of pols. Als u de controle over het gereedschap verliest, kan het snoer vast komen te zitten. Dit kan persoonlijk letsel veroorzaken.
- Zorg dat de schijf niet in aanraking is met het werkoppervlak voordat de schakelaar wordt ingeschakeld.
- Laat het gereedschap even draaien voordat u het gebruikt. Pas op voor trillingen, aangezien dit kan wijzen op een verkeerde installatie of een foutief uitgebalanceerde schijf.
- Gebruik tijdens het slijpen enkel het hiervoor aangewezen gedeelte van de schijf.
- Pas op voor vonken. Houd het gereedschap zodanig vast dat vonken van u wegvliegen.
- Laat het gereedschap niet draaien en gebruik het gereedschap enkel wanneer u het vast heeft.
- Raak het werkoppervlak niet direct na gebruik aan; dit kan extreem heet zijn.
- Draag ALTIJD geschikte kleding en een shirt met lange mouwen. Lederen handschoenen en schorten kunnen de huid beschermen.
- Gebruik het gereedschap om producten te slijpen of te schuren. Verf en hout kunnen de gebruiker blootstellen aan schadelijke stoffen. Gebruik geschikte ademhalingsbescherming.

2. Toepassing

- Soft start en constante snelheid.
- 6 versnellingen van 3000-11000 RPM.
- M14-aansluiting met TPR-handgreep.
- Geschikt voor o.a. gaten boren, tegels snijden en polijsten.



3. Gebruiksaanwijzing

3.1 Beschermkap schijf

Richt het bolle uiteinde van de schijfbeschermer op de gleufopening van de voorklep en draai vervolgens de beschermkap 180 graden. Draai tenslotte de bevestigingsschroef vast (1+2).

⚠ Waarschuwing

3.2 Installeren of verwijderen slijpschijf

Gebruik enkel de meegeleverde beschermkap, binnenflens en buitenflens, ontworpen voor gebruik met doorslijpschijven.

- Monteer de binnenflens op de as, monteer de schijf op de binnenste flens en schroef de buitenflens op de as.
- Om de buitenste flens vast te zetten, drukt u stevig op de asvergrendeling, zodat de spil niet kan draaien. Vervolgens gebruikt u de sleutel en draait u deze stevig rechtsonder vast.
- Om de schijf te verwijderen volgt u de installatieprocedure in omgekeerde volgorde.

3.3 Zij handgreep

- Zorg er altijd voor dat de zijhandgreep stevig is geïnstalleerd voordat u het gereedschap gebruikt.
- De zijkanten en de bovenkant van het gereedschap zijn voorzien van drie schroefgaten om de handgreep te bevestigen.
- Schroef de zij handgreep stevig vast op de juiste positie van het gereedschap.
- Houd de zij handgreep stevig vast voor meer controle.

3.4 Schakelaar

- Voordat u het gereedschap aansluit, dient u altijd te controleren of de schakelaar goed werkt en terug slaat naar de achterwaartse positie wanneer de schakelaar wordt losgelaten.
- De schakelaar kan in voorwaartse stand worden vergrendeld voor meer comfort tijdens langdurig gebruik
- Wees voorzichtig bij het vergrendelen van het gereedschap en houd het stevig vast.
- Om het gereedschap uit te schakelen, drukt u op de achterkant van de schakelknop.
- Leg het gereedschap pas neer als deze volledig is uit is.

3.5 Effectief en veilig slijpen en schuren

Houd het gereedschap altijd stevig vast met één hand aan de behuizing en de andere hand aan de zij handgreep. Zet het gereedschap aan en breng de schijf naar het werkoppervlak.

- Gebruik het gereedschap niet zonder de beschermkap van de schijf te verwijderen.
- Bij overbelasting kan de motor van het gereedschap en/of de slijpschijf beschadigd raken.
- Houd over het algemeen het slijp- en snijgedeelte van de schijf binnen een bereik van 15 tot 30 graden met het werkoppervlak.

3.6 Koolborstels vervangen

1. Verwijder en controleer regelmatig de koolborstels. Vervangen wanneer het gereedschap duidelijke vonken vertoont of bij slijtage (tot 4-6mm over).
2. Beide koolborstels moeten tegelijkertijd worden vervangen. Gebruik enkel de meegeleverde borstels. Trek de achterklep naar beneden nadat de schroef in de achterklep is losgedraaid met een schroevendraaier. Plaats de borstel vervolgens terug.
3. Stuur het gereedschap altijd naar een geautoriseerd servicecentrum.

Waarschuwing

Nadat u de borstels heeft vervangen, steekt u de stekker in het stopcontact en draait u de borstels in het gereedschap (ongeveer 10 minuten onbelast laten lopen). Controleer vervolgens het gereedschap tijdens het draaien, wanneer u de schakelaar loslaat. Indien het gereedschap niet goed werkt, kunt u contact opnemen met uw plaatselijke servicecentrum.

Om de veiligheid en betrouwbaarheid van het product te behouden, dient elk onderhoud professioneel uitgevoerd te worden, waarbij altijd fabrieksonderdelen worden gebruikt.

4. Reiniging en onderhoud

Waarschuwing

Zorg altijd dat het gereedschap is uitgeschakeld en dat de stekker uit het stopcontact is gehaald voordat u het gereedschap gaat inspecteren en/of onderhouden.

- Het gereedschap en de ventilatie-openingen moeten schoon worden gehouden. Maak de ventilatie-openingen regelmatig schoon, of wanneer deze verstopt raken.
- Controleer regelmatig of alle schroeven al dan niet los zitten.
- Controleer de isolatie van het snoer en of deze niet gebroken is.

5. Accessoires

- Dit accessoire wordt aanbevolen voor gebruik met het gereedschap dat in deze handleiding wordt vermeld.

- Het gebruik van andere accessoires of hulpstukken kan leiden tot persoonlijk letsel. Gebruik accessoires of hulpstukken enkel voor het aangegeven doel.

6. Milieubescherming

- Gooi elektrische apparaten nooit weg bij het huisafval.
- Volg de plaatselijke voorschriften voor het afvoeren van elektrische- en batterijproducten.
- Waardevolle materialen kunnen worden teruggewonnen door recycling.
- De gebruikte elektrische- of batterijcomponenten voor de constructie zijn in overeenstemming met de verordening Europese richtlijn 2012/19/EU betreffende afvalapparatuur. Gebruikte elektrische apparaten moeten gescheiden worden ingezameld en op een milieuvriendelijke manier worden gerecycled.
- Neem voor meer informatie contact met ons op.



7. Garantie

- De garantie dekt alle fabricage- en montagefouten in overeenstemming met de geldende wetgeving. De garantie dekt geen storingen, die zijn ontstaan door oneigenlijk gebruik, overbelasting, het niet opvolgen van de gebruiksaanwijzing en normale slijtage.
- Raadpleeg voor meer details en informatie de algemene garantievoorwaarden op www.bihutool.com.

8. Bijlagen

CE Declaration of Conformity | CE-conformiteitsverklaring.