



Register your new Bosch now:
www.bosch-home.com/welcome



Wasmachine
WAW32461NL, WAW28461NL



BOSCH

nl Gebruiksaanwijzing en installatievoorschrift

Uw nieuwe wasmachine

U hebt gekozen voor een premium wasmachine van het merk Bosch.

Neem a.u.b. een paar minuten de tijd om dit te lezen en zo de voordelen van uw wasmachine te leren kennen.

Om aan de hoge kwaliteitsstandaard van het merk Bosch te voldoen, is de werking en de onberispelijke toestand van elke wasmachine die onze fabriek verlaat, zorgvuldig getest.

Verdere informatie over onze producten, toebehoren, reserveonderdelen en Service onder www.bosch-home.com of neem contact op met onze Servicedienst.

Waar de gebruiksaanwijzing/ installatievoorschrift verschillende modellen beschrijft, wordt op de desbetreffende punten op de verschillen gewezen.



De wasmachine pas na het lezen van de gebruiksaanwijzing en installatievoorschrift in gebruik nemen!

Weergaveregels

Waarschuwing!

Deze combinatie van symbool en signaalwoord wijst op een mogelijke gevaarlijke situatie. Niet aanhouden kan de dood of ernstig letsel tot gevolg hebben.

Attentie!

Dit signaalwoord wijst op een mogelijk gevaarlijke situatie. Niet aanhouden kan materiële schade of schade aan het milieu tot gevolg hebben.

Aanwijzing/tip

Aanwijzingen voor optimaal gebruik van het apparaat / nuttige informatie.

1. 2. 3. / a) b) c)

Handelingsstappen worden voorafgegaan door getallen of letters.

■ / -

Opsommingen worden door een vakje of een schuine streep voorafgegaan.

Inhoudsopgave

	Correct gebruik van het apparaat	4
	Veiligheidsvoorschriften	5
	Elektrische veiligheid	5
	Kans op letsel	5
	Veiligheid voor kinderen	6
	Milieubescherming	7
	Verpakking/Oude apparaat	7
	Besparingstips	7
	Het belangrijkste in het kort	8
	Het apparaat leren kennen	9
	Wasmachine	9
	Bedieningspaneel	10
	Display	11
	Wasgoed	12
	Wasgoed voorbereiden	12
	Wasgoed sorteren	12
	Wasmiddel	13
	Juiste wasmiddelkeuze	13
	Energie en wasmiddel besparen	13
	Programma-overzicht	14
	Programma's op de programmakiezer	14
	Stijven	18
	Verven/Ontkleuren	18
	Inweken	18
	Programmavoorinstellingen	18
	Temperatuur	18
	Centrifugesnelheid	18
	Klaar in	19
	Extra programma-instellingen kiezen	19
	EcoPerfect	19
	SpeedPerfect	19
	Licht strijken	19
	Extra spoelen	19
	Apparaat bedienen	20
	Wasmachine voorbereiden	20
	Apparaat inschakelen / Programma kiezen	20
	wasgoed in de trommel doen	20
	Vullen met was- en wasverzorgingsmiddel	21
	Programmavoorinstellingen wijzigen	22
	Extra programma-instellingen kiezen	22
	Starten van het programma	22
	Kinderbeveiliging 3 sec	22
	Wasgoed bijvullen	23
	Programma wijzigen	23
	Afbreken van het programma	23
	Programma-einde met instelling Spoelstop	23
	Einde van het programma	23
	Wasgoed uitnemen / apparaat uitschakelen	23
	Apparaatinstellingen	24
	Instelmodus activeren	24
	Signaalvolume wijzigen	24
	Automatisch uitschakelen van het apparaat activeren/deactiveren	24
	Instelmodus afronden	24
	Sensoren	25
	Beladingsautomaat	25
	Onbalans-controlesysteem	25
	Aquasensor	25

	Reinigen en onderhouden	25
	Buitenkant van het apparaat/ Bedieningspaneel	26
	Wastrommel.	26
	Ontkalken	26
	Wasmiddellade en de behuizing daarvan	26
	Afvoerpomp verstopt, noodlediging.	26
	Afvoerslang aan de sifon verstopt	27
	Zeef in de watertoevoer verstopt.	27
	Storingen, wat te doen?	28
	Noodontgrendeling	28
	Aanwijzingen op het display	29
	Storingen, wat te doen?	30
	Servicedienst	32
	Verbruikswaarden.	33
	Energie- en waterverbruik, programmaduur en restvochtgehalte van het hoofdwashprogramma	33
	Efficiëntste programma's voor katoenen textielsoorten	34
	Technische gegevens.	34
	Plaatsen en aansluiten.	34
	Leveringsomvang	34
	Veiligheidsvoorschriften.	35
	De juiste plaats	36
	Plaatsing op een sokkel of op een houten vloer.	36
	Bij plaatsing op een verhoging met lade	36
	Onderbouw/inbouw van het apparaat in een rij keukenmeubelen	36
	Transportbeveiligingen verwijderen..	36
	Lengte van de slangen en de aansluitkabel	37
	Watertoevoer	38
	Waterafvoer	39
	Stellen	40
	Elektrische aansluiting.	40
	Vóór de eerste was	41
	Transporteren	42

Correct gebruik van het apparaat

- Uitsluitend voor privé, huishoudelijk gebruik en voor gebruik in de huiselijke omgeving.
- De wasmachine is geschikt voor textiel dat in de machine en voor wol die in zeepsop, met de hand, gewassen mag worden.
- Voor gebruik met koud leidingwater en in de handel verkrijgbare wasmiddelen die geschikt zijn voor de wasmachine.
- Neem bij de dosering van alle was-, hulp-, verzorgings- en reinigingsmiddelen beslist de aanwijzingen van de fabrikant in acht.
- De wasmachine kan worden bediend door kinderen vanaf 8 jaar, door personen met fysieke, sensorische of psychische beperkingen of door personen met gebrekkige ervaring of kennis, indien deze **onder toezicht staan** of door een verantwoordelijke persoon **zijn geïnstrueerd**.
Kinderen mogen zonder toezicht geen reinigings- of onderhoudswerkzaamheden uitvoeren.
- Huisdieren uit de buurt van de wasmachine houden!

U dient de gebruiksaanwijzing, het installatievoorschrift en alle meegeleverde informatie over uw wasautomaat door te lezen en in overeenstemming hiermee te handelen.

Bewaar alle gegevens voor later gebruik.

Veiligheidsvoorschriften

Elektrische veiligheid

Waarschuwing Levensgevaar!

Bij contact met onderdelen die onder spanning staan bestaat het risico van een elektrische schok.

- De stekker nooit aanraken met natte handen.
- Trek wanneer u de machine van de stroom haalt altijd aan de stekker en niet aan het snoer, omdat dit beschadigd kan raken.

Kans op letsel

Waarschuwing Risico van letsel!

- Wanneer de wasmachine wordt opgetild aan uitstekende onderdelen (bijv. de vuldeur), kunnen deze onderdelen afbreken en letsel veroorzaken. De wasmachine niet optillen aan uitstekende onderdelen.
- Wanneer iemand op de wasmachine gaat staan, kan het werkblad breken en letsel ontstaan. Niet op de wasmachine gaan staan.

- Bij het leunen/steunen op de geopende vuldeur kan de wasmachine kantelen en letsel veroorzaken. Leun niet op de geopende vuldeur.
- Wanneer u met uw handen in de draaiende trommel komt, kunnen deze letsel oplopen. Niet met uw handen in de draaiende trommel komen. Wacht tot de trommel niet meer draait.

Waarschuwing Risico van verbranding!

Bij het wassen met hoge temperaturen kunnen er bij aanraking met heet zeepsop, bijv. wanneer er heet zeepsop in een wastafel wordt gepompt, brandwonden ontstaan. Kom niet met uw handen in het hete zeepsop.

Veiligheid voor kinderen

Waarschuwing **Levensgevaar!**

Kinderen kunnen bij het spelen met de wasmachine in levensgevaarlijke situaties raken of letsel oplopen.

- Kinderen nooit zonder toezicht bij de wasmachine laten!
- Kinderen niet met de wasmachine laten spelen!

Waarschuwing **Levensgevaar!**

Kinderen kunnen zichzelf opsluiten in apparaten en in levensgevaar komen.

Bij afgedankte apparaten:

- de stekker uit het stopcontact halen.
- aansluitkabel doorknippen en samen met de stekker verwijderen.
- het slot van de vuldeur onklaar maken.

Waarschuwing **Kans op stikken!**

Kinderen kunnen zich bij het spelen in verpakkingen/folie en verpakkingsdelen wikkelen of deze over hun hoofd trekken en stikken.

Houd verpakkingen, folie en verpakkingsdelen uit de buurt van kinderen.

Waarschuwing **Kans op vergiftiging!**

Was- en verzorgingsmiddelen kunnen bij inname tot vergiftigingen leiden. Bewaar was- en wasverzorgingsmiddelen buiten bereik van kinderen.

Waarschuwing **Oog-/huidirritaties!**

Contact met was- en verzorgingsmiddelen kan leiden tot oog-/huidirritaties. Bewaar was- en wasverzorgingsmiddelen buiten bereik van kinderen.

Waarschuwing **Risico van letsel!**

Bij het wassen op hoge temperaturen wordt het glas van de vuldeur heet. Voorkom dat kinderen de hete vuldeur aanraken.




Milieubescherming

Verpakking/Oude apparaat

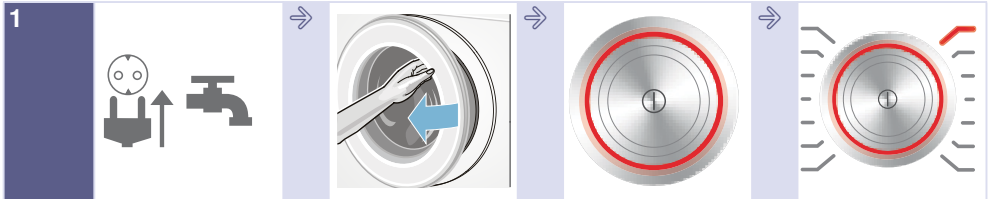


De verpakking milieuvriendelijk (laten) afvoeren.
Dit apparaat is gekenmerkt in overeenstemming met de Europese richtlijn 2012/19/EU betreffende afgedankte elektrische en elektronische apparatuur (waste electrical and electronic equipment - WEEE). De richtlijn geeft het kader aan voor de in de EU geldige terugneming en verwerking van oude apparaten.

Besparingstips

- Maximale hoeveelheid wasgoed bij het betreffende programma gebruiken.
Programma-overzicht → *Blz. 14*
- Normaal verontreinigd wasgoed wassen zonder voorwas.
- U kunt bij licht en normaal verontreinigde was besparen op energie en wasmiddel. → *Blz. 13*
- Zie de textiellabels voor de keuze van de temperatuur. De temperatuur in de machine kan hiervan afwijken om een optimale combinatie van energiebesparing en wasresultaat te waarborgen.
- **Energiebesparingsmodus:** verlichting van het display dooft na enkele minuten, toets  knippert. Om de verlichting te activeren een willekeurige toets kiezen. De energiebesparings-modus wordt niet geactiveerd wanneer er een programma loopt.
- **Automatisch uitschakelen:** wanneer het apparaat langere tijd niet wordt bediend, dan schakelt het zichzelf voor de programmastart en na het programma-einde automatisch uit om energie te besparen. Om het apparaat weer in te schakelen weer op de hoofdschakelaar drukken. In-/uitschakelen van de functie → *Blz. 24*
- Als het wasgoed aansluitend in de wasdroger wordt gedroogd: centrifugetoerental kiezen volgens de gebruiksaanwijzing bij de droogautomaat.

Het belangrijkste in het kort



1
Stekker in wandcontactdoos steken. Kraan opendraaien.

Vuldeur openen.

Voor het inschakelen op toets ① drukken.

Programma kiezen bijv. **Katoen**.

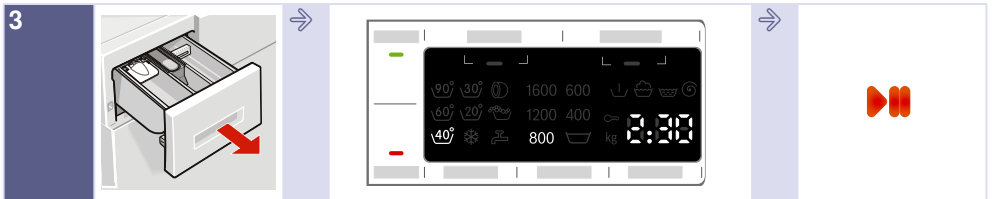


2
Wasgoed sorteren.

Max. beladingshoeveelheid (afh. van model) op het display aanhouden.

Trommel met wasgoed vullen.

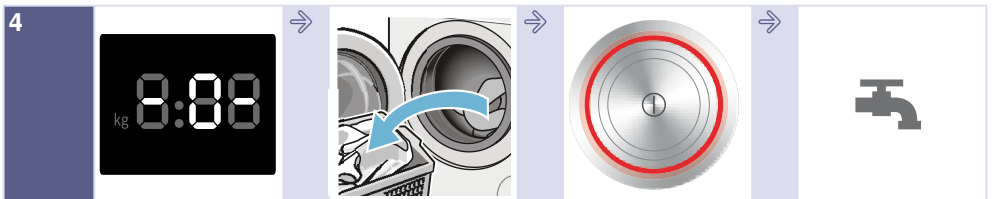
Vuldeur sluiten.



3
Wasmiddel toevoegen.

Eventueel programma-voorinstellingen wijzigen en/of extra instellingen kiezen.

Programma starten.



4
Einde van het programma

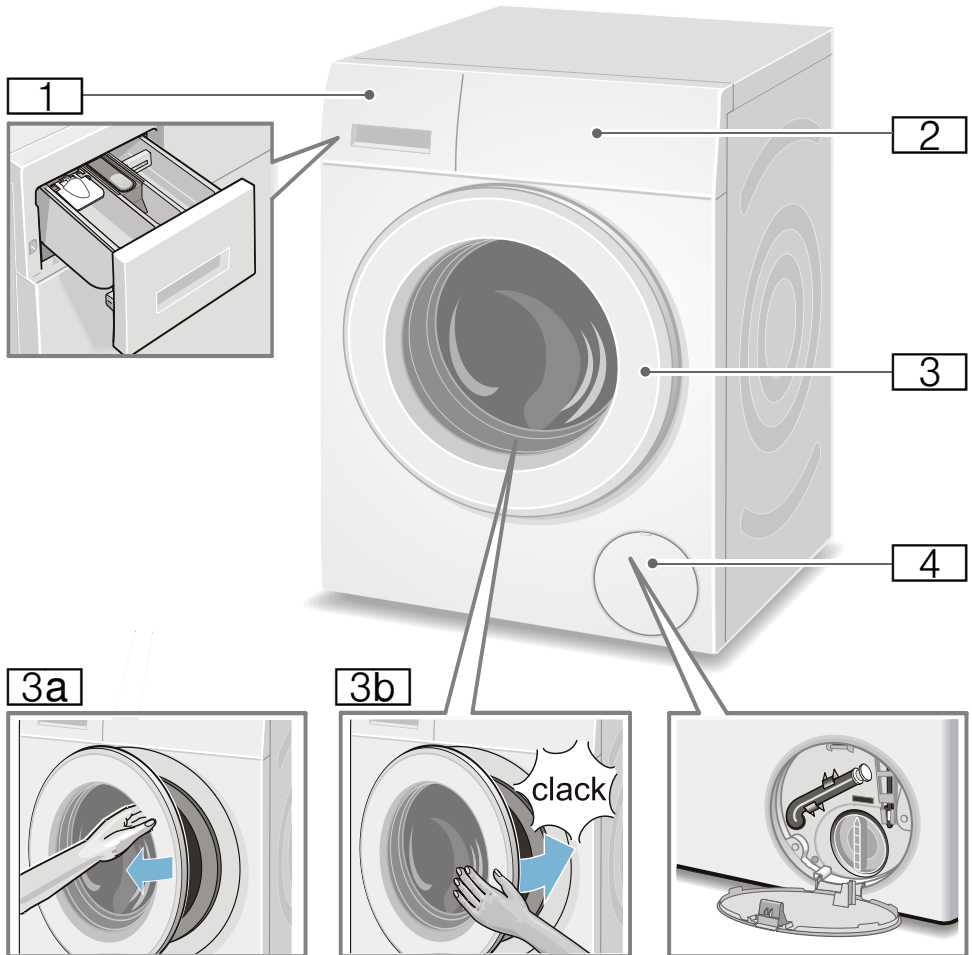
Vuldeur openen en wasgoed eruit halen.

Om de wasmachine uit te schakelen op toets ① drukken.

Kraan dichtdraaien (bij modellen zonder Aqua-Stop).

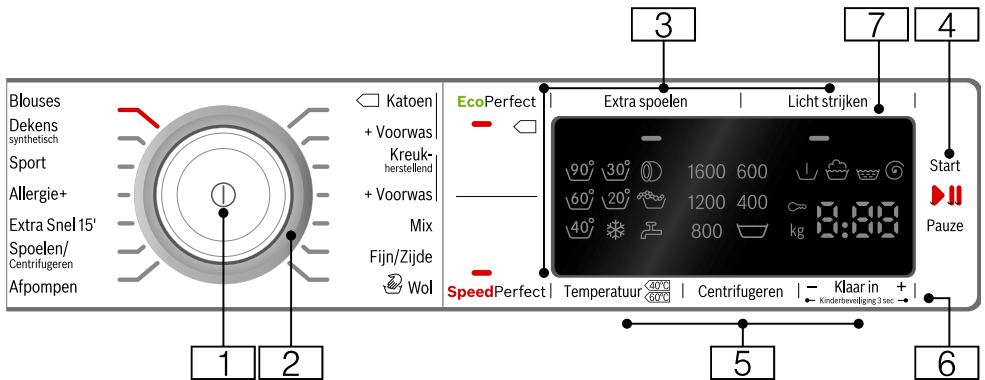
Het apparaat leren kennen

Wasmachine



- 1** Wasmiddellade → Blz. 21
- 2** Bedieningspaneel en display
- 3** Vulvenster met greep
- 3a** Vuldeur openen
- 3b** Vuldeur sluiten
- 4** Serviceklep

Bedieningspaneel

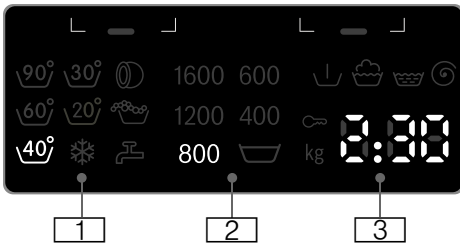


Aanwijzing: Alle toetsen (behalve de hoofdschakelaar) zijn tiptoetsen, licht aanraken is voldoende.

- 1 Hoofdschakelaar**
voor het Aan/Uit-schakelen van de wasmachine:
Toets ① indrukken.
- 2 Programmakiezer**
voor het kiezen van een programma:
Programma-overzicht → *Blz. 14*
- 3 extra programma-instellingen:**
→ *Blz. 19*
 - EcoPerfect,
 - SpeedPerfect,
 - Extra spoelen,
 - Licht strijken
- 4 Toets >|| voor:**
 - Het kiezen van een programma,
 - Het onderbreken van een programma, bijv. wasgoed bijvullen → *Blz. 23*,
 - Afbreken van een programma → *Blz. 23*

- 5 Programmavoorinstelling wijzigen:** → *Blz. 18*
 - Temperatuur,
 - Centrifugesnelheid (Centrifugeren),
 - Klaar in-Tijd
- 6 Kinderbeveiliging 3 sec**
tegen per ongeluk wijzigen van de ingestelde functies activeren/deactiveren:
Daarvoor de toetsen **Klaar in +** en **-** ca. 3 s tegelijkertijd kiezen.
→ *Blz. 22*
- 7 Display** voor instellingen en informatie. → *Blz. 11*

Display



Programmavoorinstellingen:

- 1 **Temperatuur** in °C
* - 90 (* = koud)
- 2 **Centrifugesnelheid** in tpm,
☒ - 1600*;
* het max. centrifugetoerental is afhankelijk van het gekozen programma en model,
☒ = Spoelstop → Blz. 18
- 3 **Klaar in-Tijd**
bijv. 2:30;
Programmaduur na programmakeuze in h:min (uren:minuten)
- Eindtijdvoorinstelling**
1 - 24h;
Programma-einde na ...h (h=uur)
- Aanbevolen lading**
Bijv. kg 8*;
* afhankelijk van het gekozen programma

overige opmerkingen

Programmavoortgang:

☒	Voorwas
☒	Wassen
☒	Spoelen
☒	Centrifugeren
- 0 -	Einde van het programma
☒	Programma-einde met instelling Spoelstop
- P -	Pauze, bijv. voor het bijvullen van wasgoed

Vuldeur:

☒	Vuldeur kan geopend worden.
☒	brandt
☒	na de programmastart: vuldeur is niet goed gesloten.
☒	knippert

Kraan:

☒	Waterkraan niet geopend, geen waterdruk
☒	brandt
☒	Waterdruk te laag (kan leiden tot langere programmaduur)
☒	knippert

Kinderbeveiliging: → Blz. 22

☒	Kinderbeveiliging actief
☒	brandt
☒	Kinderbeveiliging geactiveerd, programmakiezer verdraaid
☒	knippert

Schuimherkenning:

☒	→ Blz. 22
☒	brandt

Foutindicatie:

E: --	→ Blz. 29
-------	-----------

Signaalinstelling:

0 - 4	→ Blz. 24
-------	-----------

Automatisch uitschakelen van het apparaat:

Aan UIT	→ Blz. 7, → Blz. 24
---------	---------------------



Wasgoed

Wasgoed voorbereiden

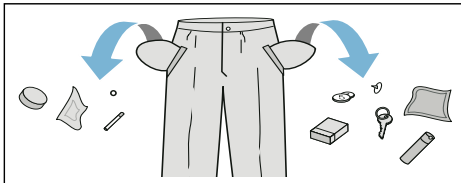
Attentie!

Beschadiging van het apparaat/textiel

Vreemde voorwerpen (bijv. munten, paperclips, naalden, spijkers) kunnen het wasgoed, of onderdelen van de wasmachine beschadigen.

Neem daarom de volgende aanwijzingen in acht bij de voorbereiding van uw was:

- Zakken leegmaken.



- Metalen voorwerpen (zoals paperclips) verwijderen.
- Tere weefsels wassen in een wasnet/zak (panty's, beugel-BH's).
- Ritssluitingen sluiten, overtrekken dichtknopen.
- Zand uit zakken en omslagen borstelen.
- Rollertjes van vitrage verwijderen of in een apart netje / aparte zak doen.

Wasgoed sorteren

Sorteer uw wasgoed overeenkomstig de verzorgingsinstructies van de producent zoals aangegeven op de textiellabels:

- Soort weefsel/vezels
- Kleur

Aanwijzing: Wasgoed kan verkleuren. Was witte en bonte was gescheiden. Nieuw bont wasgoed de eerste keer afzonderlijk wassen.

- Mate van verontreiniging
Was wasgoed met gelijksoortige mate van verontreiniging samen. Enkele voorbeelden voor de mate van verontreiniging vindt u → *Blz. 13*
 - **licht:** niet voorwassen, eventueel instelling **SpeedPerfect** kiezen
 - **normaal**
 - **sterk:** minder wasgoed in de machine doen, programma met voorwas kiezen
 - **Vlekken:** Vlekken, zolang ze nog 'vers' zijn, verwijderen/ voorbehandelen. Vervolgens met een sopje afdeppen / niet inwrijven. Wasgoed aansluitend met overeenkomstig programma wassen. Hardnekkige/ ingedroogde vlekken kunnen vaak pas door meerdere keren wassen verwijderd worden.

- Symbolen op de textiellabels

Aanwijzing: Getallen in de symbolen verwijzen naar de maximaal te gebruiken wastemperatuur.

- geschikt voor normaal wasproces; bijv. programma katoen
- voorzichtig wasproces nodig; bijv. programma: kreukherstellend
- bijzonder mild wasprogramma nodig, bijv. programma Fijn/Zijde
- geschikt voor handwas, bijv. programma Wol
- Wasgoed niet in de wasmachine wassen.

Wasmiddel

Juiste wasmiddelkeuze

Voor de juiste wasmiddelkeuze, temperatuur en behandeling van het wasgoed is het waslabel doorslaggevend. → zie ook www.sartex.ch


Op de website www.cleanright.eu vindt u veel aanvullende informatie over was-, verzorgings- en reinigingsmiddelen voor huishoudelijk gebruik.

- **Totaal wasmiddel met optische witmakers**
geschikt voor kookbestendige witte was van linnen of katoen
Programma: Katoen / Cold °C - max. 90 °C
- **Bontwasmiddel zonder bleekmiddel en optische witmakers**
geschikt voor bonte was van linnen of katoen
Programma: Katoen / Cold °C - max. 60 °C
- **Bonte-/fijnwasmiddel zonder optisch witmiddel**
geschikt voor bonte was van kreukherstellende vezels, synthetische materialen
Programma: Kreukherstellend / Cold °C - max. 60 °C
- **Fijnwasmiddel**
geschikt voor kwetsbaar, fijn textiel, zijde of viscose
Programma: Fijn/Zijde / Cold °C - max. 40 °C
- **Wolwasmiddel**
geschikt voor wol
Programma Wol / Cold °C - max. 40 °C

Energie en wasmiddel besparen

U kunt bij licht en normaal verontreinigde was besparen op

energie (lagere wastemperatuur) en wasmiddel.


Besparen	Mate van verontreiniging / Aanwijzing
Lagere temperatuur en minder wasmiddel volgens doseeradvies	<p>licht</p> <p>Geen verontreiniging of vlekken zichtbaar. Kledingstukken hebben lichaamsgeur aangenomen, bijv.:</p> <ul style="list-style-type: none"> ■ lichte zomer-/sportkleding (enkele uren gedragen) ■ T-shirts, overhemden, blouses, (max. 1 dag gedragen) ■ Beddengoed en handdoeken van gasten (1 dag gebruikt)
	<p>normaal</p> <p>Verontreiniging zichtbaar / of een paar lichte vlekken herkenbaar, bijv.:</p> <ul style="list-style-type: none"> ■ T-shirts, overhemden, blouses, (bezweet, meerdere malen gedragen) ■ Handdoeken, beddengoed (max. 1 week gebruikt)
	<p>sterk</p> <p>Verontreiniging en/of vlekken duidelijk zichtbaar, bijv. theedoeken, babywas, werkkleding</p>
Temperatuur volgens het waslabel en wasmiddelhoeveelheid volgens doseeradvies / sterk verontreinigd	

Aanwijzing: Bij dosering van alle was- / hulp-/verzorgings- en reinigingsmiddelen moet u absoluut de aanwijzingen van de fabrikant en de overige aanwijzingen in acht nemen.
→ *Biz. 21*

Programma-overzicht

Programma's op de programmakiezer

Programma / Soort wasgoed / Aanwijzingen	Instellingen
<p>Naam programma</p> <p>Korte toelichting bij het programma, bijv. voor welke textielsoorten het geschikt is.</p>	<p>Maximale belading</p> <p>selecteerbare Temperatuur (*= koud)</p> <p>selecteerbare Centrifugesnelheid **; ☒ = Spoelstop</p> <p>selecteerbare aanvullende programma-instellingen</p>
<p>Katoen</p> <p>stevig textiel, kookbestendig textiel van katoen of linnen;</p> <p>Katoen + Voorwas: Programma met voorwas, wasmiddel over compartiment I en II verdelen</p> <p>Aanwijzingen</p> <ul style="list-style-type: none"> ■ Bij instelling EcoPerfect is de wastemperatuur lager dan de geselecteerde temperatuur. Bij een bijzondere wens ten aanzien van het bereiken van de temperatuur van het wassop het programma zonder instelling EcoPerfect eventueel met een hogere temperatuur gebruiken. ■ Bij instelling SpeedPerfect geschikt als kort programma voor licht verontreinigd wasgoed. 	<p>max. 8 kg/5* kg</p> <p>* - 90 °C</p> <p>☒ - 1600** tpm</p> <p>EcoPerfect, SpeedPerfect, Licht strijken, Extra spoelen</p>
<p>Kreukherstellend</p> <p>Textiel van synthetische of gemengde weefsels.</p> <p>Kreukherstellend + Voorwas: Programma met voorwas, wasmiddel over compartiment I en II verdelen</p>	<p>max. 4 kg</p> <p>* - 60 °C</p> <p>☒ - 1200 tpm</p> <p>EcoPerfect, SpeedPerfect, Licht strijken, Extra spoelen</p>
<p>Mix</p> <p>gemengde lading van katoen en synthetisch textiel.</p>	<p>max. 4 kg</p> <p>* - 40 °C</p> <p>☒ - 1600** tpm</p> <p>EcoPerfect, SpeedPerfect, Licht strijken, Extra spoelen</p>
<p>* gereduceerde belading bij instelling SpeedPerfect</p> <p>** max. centrifugetoerental afhankelijk van het model</p> <p>*** Programma afhankelijk van het model</p>	


Programma / Soort wasgoed / Aanwijzingen	Instellingen
<p>Fijn / Zijde</p> <p>Foer gevoelig, wasbaar textiel, bijv. van zijde, satijn, synthetische of gemengde weefsels (bijv. zijden blouses of -sjaals).</p> <p>Aanwijzing: . Een machinewasmiddel gebruiken dat geschikt is voor fijne of zijde.</p>	<p>max. 2 kg</p> <p>❄ - 40 °C</p> <p>☒ - 800 tpm</p> <p>EcoPerfect, SpeedPerfect, Licht strijken, Extra spoelen</p>
<p> Wol</p> <p>Textiel van wol of met wol gemengde weefsels dat met de hand of in de wasmachine gewassen mag worden.</p> <p>Bijzonder voorzichtig wasprogramma om krimpen van het wasgoed te voorkomen, langere programmapauzes (het wasgoed rust in het sop).</p> <p>Aanwijzingen</p> <ul style="list-style-type: none"> ■ Wol is een dierlijk product, bijv. angora, alpaca, lama, schaaap. ■ Een machinewasmiddel gebruiken dat geschikt is voor wol. 	<p>max. 2 kg</p> <p>❄ - 40 °C</p> <p>☒ - 800 tpm</p> <p>-</p>
<p>Afpompen</p> <p>van het water, bijv. na instelling ☒ (Spoelstop = zonder eindcentrifugeren)</p>	<p>-</p> <p>-</p> <p>-</p> <p>-</p>
<p>Spoelen / Centrifugeren</p> <p>Extra spoelen /-centrifugeren met instelbaar toerental</p> <p>Aanwijzing: . Af fabriek vooringesteld is bij dit programma de toets Extra spoelen. Wanneer alleen gecentrifugeerd moet worden, toets deactiveren.</p>	<p>-</p> <p>-</p> <p>☒ - 1600** tpm</p> <p>Licht strijken</p>
<p>Extra Snel 15</p> <p>extra kort programma ca. 15 minuten, geschikt voor licht verontreinigde kleine stukken wasgoed</p>	<p>max. 2 kg</p> <p>❄ - 40 °C</p> <p>400 - 1200 tpm</p> <p>-</p>
<p>* gereduceerde belading bij instelling SpeedPerfect</p> <p>** max. centrifugetoerental afhankelijk van het model</p> <p>*** Programma afhankelijk van het model</p>	

Programma / Soort wasgoed / Aanwijzingen	Instellingen
<p>*** Donkere was</p> <p>donker gekleurd textiel van katoen en donker gekleurd, kreukherstellend textiel; Textiel binnenstebuiten wassen.</p>	<p>max. 3,5 kg</p> <p>❄ - 40 °C</p> <p>☒ - 1200 tpm</p> <p>EcoPerfect, SpeedPerfect, Licht strijken, Extra spoelen</p>
<p>*** Allergie+</p> <p>stevig textiel van katoen of linnen</p> <p>Aanwijzing: . Bijzonder geschikt bij verhoogde hygiënische eisen of bijzonder gevoelige huid door langer wassen bij gedefinieerde temperatuur, hoger waterpeil en langer spoelen.</p>	<p>max. 7 kg/5* kg</p> <p>❄ - 60 °C</p> <p>☒ - 1600** tpm</p> <p>EcoPerfect, SpeedPerfect, Licht strijken, Extra spoelen</p>
<p>*** Outdoor / Impregneren</p> <p>wassen en aansluitend impregneren van waterdichte kleding en outdoor kleding met een membraanlaag en waterafstotende textielsoorten.</p> <ol style="list-style-type: none"> 1. Programma kiezen. 2. Speciaal wasmiddel voor outdoor textiel in compartiment II doseren. 3. Impregneermiddel (max. 170 ml) in compartiment ☼ doseren. 4. Toets ▷☐ kiezen. Nabehandeling van het wasgoed volgens de gegevens van de fabrikant. <p>Aanwijzingen</p> <ul style="list-style-type: none"> ■ Een speciaal machinewasmiddel gebruiken, dosering volgens aanwijzingen van de fabrikant: ■ Het wasgoed mag niet met wasverzachter behandeld worden. ■ Voor het wassen de wasmiddellade (alle bakjes) grondig ontdoen van wasverzachterresten. 	<p>max. 1 kg</p> <p>❄ - 40 °C</p> <p>☒ - 800 tpm</p> <p>EcoPerfect, SpeedPerfect, Extra spoelen</p>
<p>* gereduceerde belading bij instelling SpeedPerfect</p> <p>** max. centrifugetoerental afhankelijk van het model</p> <p>*** Programma afhankelijk van het model</p>	

Programma / Soort wasgoed / Aanwijzingen	Instellingen
<p>*** Outdoor</p> <p>Waterdichte- en outdoor kleding met een membraanlaag en waterafstotende textielsoorten</p> <p>Aanwijzingen</p> <ul style="list-style-type: none"> ■ Gebruik een speciaal machinewasmiddel, dosering volgens aanwijzingen van de fabrikant in compartiment II. ■ Het wasgoed mag niet met wasverzachter behandeld worden. ■ Voor het wassen de wasmiddellade (alle bakjes) grondig ontdoen van wasverzachterresten. 	<p>max. 2 kg</p> <p>☼ - 40 °C</p> <p>☒ - 800 tpm</p> <p>EcoPerfect, SpeedPerfect, Extra spoelen</p>
<p>*** Sport</p> <p>Textiel van microvezels voor sport en vrije tijd;</p> <p>Aanwijzingen</p> <ul style="list-style-type: none"> ■ Het wasgoed mag niet met wasverzachter behandeld worden. ■ Voor het wassen de wasmiddellade (alle bakjes) grondig ontdoen van wasverzachterresten. 	<p>max. 2 kg</p> <p>☼ - 40 °C</p> <p>☒ - 800 tpm</p> <p>EcoPerfect, SpeedPerfect, Licht strijken, Extra spoelen</p>
<p>*** Dekens synthetisch</p> <p>machinewasbaar met synthetische vezels gevuld textiel, hoofdkussens, dekbedden, ook geschikt voor vullingen met dons</p> <p>Aanwijzing: . Grote stukken afzonderlijk wassen. Fijnwasmiddel gebruiken - a.u.b. de aanwijzingen op het textiellabel opvolgen. Wasmiddel spaarzaam doseren.</p>	<p>max. 2,5 kg</p> <p>☼ - 60 °C</p> <p>☒ - 1200 tpm</p> <p>EcoPerfect, SpeedPerfect, Extra spoelen</p>
<p>Blouses</p> <p>Strijkvrije overhemden/blouses van katoen, linnen, synthetische of gemengde weefsels.</p> <p>Aanwijzingen</p> <ul style="list-style-type: none"> ■ Bij instelling Licht strijken worden overhemden/blouses slechts kort gecentrifugeerd, druipnat ophangen. -> Zelfstrijkend effect ■ Hemden/blouses van zijde/gevoelig materiaal met Fijn / Zijde-programma wassen. 	<p>max. 2 kg</p> <p>☼ - 60 °C</p> <p>☒ - 800 tpm</p> <p>EcoPerfect, SpeedPerfect, Licht strijken, Extra spoelen</p>
<p>* gereduceerde belading bij instelling SpeedPerfect</p> <p>** max. centrifugetoerental afhankelijk van het model</p> <p>*** Programma afhankelijk van het model</p>	

Stijven

Aanwijzing: Het wasgoed mag niet met wasverzachter gespoeld zijn.

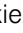


Stijven is in alle wasprogramma's met vloeibaar stijfsel mogelijk. Doseer het stijfsel volgens instructies van de fabrikant in het compartiment  (eventueel eerst schoonmaken).

Verven/Ontkleuren

Verf uitsluitend hoeveelheden die in het huishouden gebruikelijk zijn. Zout kan roestvrijstaal aantasten! Neem de instructies van de producent van de verf in acht!

Wasgoed **niet** in de machine ontkleuren!

Inweken

1. Apparaat inschakelen.
2. Programma **Katoen 30 °C** kiezen.
3. Inweek-/wasmiddel volgens opgave van de fabrikant in compartiment **II** doen.
4. Toets  kiezen. Het programma start.
5. Na ca. 10 minuten toets  kiezen, om het programma te stoppen.
6. Na de gewenste inweektijd opnieuw toets  kiezen als het programma voortgezet of gewijzigd moet worden.

Aanwijzingen

- Wasgoed van dezelfde kleur in de trommel doen.
- Geen extra wasmiddel nodig, het inweeksop wordt ook gebruikt voor het wassen.

P+ Programma-voorinstellingen

De programmavoorinstellingen worden na het kiezen van het programma op het display weergegeven.

U kunt de voorinstellingen wijzigen.

Een overzicht van alle na het programma selecteerbare extra instellingen vindt u vanaf → *B/z. 14.*

Temperatuur


Voor en tijdens het programma kunt u afhankelijk van de programmavoortgang de ingestelde temperatuur wijzigen.

De maximaal in te stellen temperatuur hangt af van het gekozen programma.

Centrifugesnelheid

(Centrifugereren)

Voor en tijdens het programma kunt u afhankelijk van de programmavoortgang het centrifugetoerental (in tpm; toeren per minuut) wijzigen.

Instelling  : Spoelstop = zonder eindcentrifugereren, het wasgoed blijft na de laatste keer spoelen in het water liggen.

Spoelstop kunt u kiezen om kreukvorming te voorkomen, wanneer na afloop van het programma het wasgoed niet direct uit de machine wordt genomen.

Om het programma te hervatten / te beëindigen → *B/z. 23*

Het maximaal instelbare toerental hangt af van het gekozen programma en model.

Klaar in

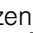

Vóór de programmastart kunt u het programma-einde (klaar in tijd) in stappen van 1 uur (h=uur) tot maximaal 24 h van te voren instellen.

Hiervoor:

1. Programma kiezen.
De programmaduur voor het gekozen programma bijv. **2:30** (uren:minuten) weergegeven.
2. Toets **Klaar in** net zo vaak kiezen tot het gewenste aantal uren verschijnt.
Aanwijzing: Met de toets **Klaar in +** wordt de instelwaarde verhoogd en met toets **Klaar in -** verlaagd.
3. Toets  kiezen.
Het programma start.
Op het display wordt het gewenste aantal uren bijv. **8h** weergegeven en afgeteld totdat het wasprogramma begint. Dan wordt de programmaduur weergegeven.

Aanwijzing: De programmaduur wordt bij een lopend programma automatisch aangepast. Wijzigingen van de programma-voorstellingen resp. programma-instellingen kunnen ook tot veranderingen in de programmaduur leiden.

Na programmastart (wanneer een Klaar in-tijd wordt gekozen en het wasprogramma nog niet is gestart) kunt u het vooringestelde aantal uur als volgt nog wijzigen:

1. Toets  kiezen.
2. Met toets **Klaar in -** of **+** het aantal uur wijzigen.
3. Toets  kiezen.

Na het starten van het programma kunt u indien nodig wasgoed bijvullen of uitnemen. → *Blz. 23*

Extra programma-instellingen kiezen

Een overzicht van alle na het programma selecteerbare extra instellingen vindt u vanaf → *Blz. 14*.

EcoPerfect

Energiezuinig wassen door tempertuurreductie bij vergelijkbaar wasresultaat bij het gekozen programma zonder instelling EcoPerfect.

SpeedPerfect

Voor het wassen in kortere tijd met vergelijkbaar wasresultaat, maar met hoger energieverbruik dan het gekozen programma zonder instelling SpeedPerfect.

Aanwijzing: Overschrijd de maximale belading niet.
Programma-overzicht → *Blz. 14*

Licht strijken

Beperkt de kreukvorming door een speciale centrifugemethode met aansluitend lossen maken en een verlaagd centrifuge-toerental.

Aanwijzing: Het restvochtgehalte van het wasgoed neemt toe.

Extra spoelen

Extra spoelcyclus voor bijzonder gevoelige huid en/of voor gebieden met zeer zacht water.

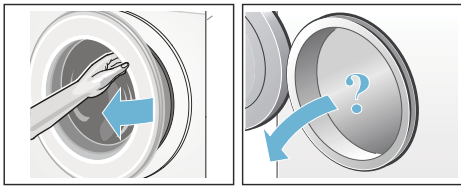


Apparaat bedienen

Wasmachine voorbereiden

Aanwijzing: De wasautomaat **moet deskundig worden geplaatst** en **aangesloten zijn**. vanaf → Blz. 34

1. Stekker in wandcontactdoos steken.
2. Kraan opendraaien.
3. Vuldeur openen.
4. Controleren of de trommel geheel leeg is. Eventueel leegmaken.



Apparaat inschakelen / Programma kiezen

Toets ① indrukken. Het apparaat is ingeschakeld.

Aansluitend wordt altijd het af fabriek vooringestelde programma **Katoen** weergegeven.

U kunt dit programma gebruik of een ander programma kiezen. De programmakiezer kan in beide richtingen worden gedraaid.

Aanwijzing: Wanneer u de kinderbeveiliging heeft geactiveerd, dan moet u deze eerst deactiveren voordat u een ander programma kunt instellen. → Blz. 22

Op de programmakiezer gaat het indicatielampje branden en op het display verschijnen de **programmavoorinstellingen** voor het gekozen programma:

- Temperatuur,
- Centrifugetoerental en

- de maximale belading afgewisseld met de programmaduur.

Bij apparaten met **trommelverlichting**:

Na inschakeling van het apparaat, na het openen en sluiten van de vuldeur en na de programmastart gaat de trommelverlichting aan. De verlichting gaat automatisch weer uit.

wasgoed in de trommel doen

Waarschuwing Levensgevaar!

Wasgoed dat vóór het wassen met een reinigingsmiddel met oplosmiddel (bijv. vlekkenmiddel of wasbenzine) is behandeld, kan na vullen in de wastrommel tot een explosie leiden. Spoel het wasgoed van te voren grondig met de hand.

Aanwijzingen

- Doe grote en kleine stukken wasgoed door elkaar. Wasgoed met verschillende grootte verdeelt zich beter bij het centrifugeren. Losse stukken wasgoed kunnen tot onbalans leiden.
- Houd de aangegeven max. belading aan. Overbelading vermindert het wasresultaat en bevordert kreukvorming.

1. Voorgesorteerd wasgoed uit elkaar gevouwen in de trommel doen.
2. Let erop dat er geen wasgoed tussen vuldeur en rubberen manchet ingeklemd raakt en sluit de vuldeur.



Het indicatielampje van de toets  knippert en op het display verschijnen de instellingen van het programma.

Vullen met was- en wasverzorgingsmiddel

Attentie!

Schade aan het apparaat

Reinigingsmiddelen en middelen voor het voorbehandelen van was (bijv. vlekkenmiddelen, voorwasspray,...) kunnen het oppervlak van de wasmachine aantasten wanneer ze er mee in aanraking komen. Breng deze middelen niet in contact met de oppervlakken van de wasmachine. Eventueel sproeivestresten en andere restanten / druppels direct met een vochtige doek afvegen.

Doseren

Doseer de was- en onderhoudsmiddelen overeenkomstig:

- de waterhardheid; welke u kunt opvragen bij uw waterleidingbedrijf
- de instructies van de fabrikant op de verpakking
- Hoeveelheid wasgoed
- Mate van verontreiniging → Blz. 13

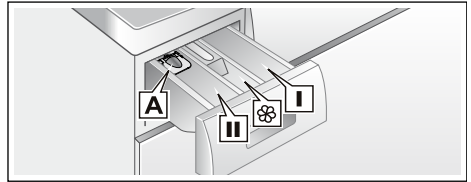
Vullen


Waarschuwing Oog-/huidirritaties!

Als de wasmiddellade tijdens het gebruik wordt geopend, kan er was-/wasverzorgingsmiddel uitspuiten. Open de wasmiddellade voorzichtig. Spoel bij contact met was-/verzorgingsmiddel de ogen uit, resp. de huid af. Raadpleeg bij per ongeluk innemen een arts.

Aanwijzing: Dikvloeibare wasverzachter en textielversteviger met wat water aanlengen. Dit voorkomt verstopping in het leidingsysteem van de wasautomaat.

Doe het was- en verzorgingsmiddel in de betreffende compartimenten:



- Doseerhulp **A** voor vloeibaar wasmiddel
- Compartiment **II** Wasmiddel voor de hoofdwash, waterontharder, bleekmiddel, vlekkenzout
- Compartiment  Wasverzachter, vloeibaar stijfsel **max** niet overschrijden
- Compartiment **I** Wasmiddel voor de voorwas

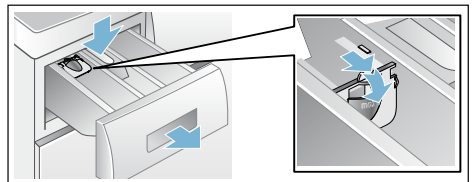
1. Wasmiddellade tot aan de aanslag uittrekken.
2. Vullen met was- en wasverzorgingsmiddel.
3. Wasmiddellade sluiten.

Inzetstuk voor vloeibaar wasmiddel

*afhankelijk van het model

Voor het doseren van vloeibaar wasmiddel positioneert u de doseerhulp:

1. Wasmiddellade uittrekken. Inzetstuk naar beneden drukken en de lade er helemaal uithalen.
2. Inzetstuk naar voren schuiven, inklikken en naar beneden klappen.
3. Lade weer terugplaatsen.



Aanwijzing: Gebruik de doseerhulp niet bij gelachte wasmiddelen en waspoeder en bij programma's met voorwas of wanneer Klaar in tijd gekozen is.

Bij modellen zonder inzetstuk vult u het vloeibare wasmiddel in een doseerbol en legt u deze in de trommel

Programmavoorinstellingen wijzigen

U kunt de voorinstellingen voor deze wasbeurt gebruiken of wijzigen.

Druk hiervoor zo vaak op de betreffende toets tot de gewenste instelling wordt weergegeven.

Aanwijzing: Door de toets langer ingedrukt te houden, lopen de instelwaarden automatisch verder tot de eindwaarde. Kies dan nogmaals de toets en u kunt opnieuw de instelwaarde wijzigen.

De instellingen zijn zonder bevestiging actief.

Deze blijven na het uitschakelen van het apparaat niet bewaard.

Programmavoorinstellingen → *Blz. 18*

Extra programma-instellingen kiezen

Door het kiezen van extra instellingen kunt u het wasprogramma nog beter aanpassen aan uw wasgoed.

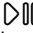
De instellingen kunnen afhankelijk van de programmavoortgang geselecteerd, resp. gedeselecteerd worden.

De indicatielampjes van de toetsen branden wanneer de instelling actief is.

De instellingen worden na het uitschakelen van het apparaat niet bewaard.


Extra programma-instellingen
→ *Blz. 19*

Starten van het programma

Toets  kiezen. De indicatielamp brandt en het programma start.

Op het display worden tijdens het programma de Klaar in tijd resp. na het begin van het wasprogramma de programmaduur en worden de symbolen voor de programmavoortgang getoond.
Display → *Blz. 11*

Aanwijzing: Schuimdetectie

Wanneer op het display bovendien het symbool  verschijnt, dan heeft de wasmachine te veel schuim tijdens het wasprogramma geconstateerd en daarna automatisch een extra spoelcyclus toegevoegd om het schuim tegen te gaan.

Doseer bij de volgend wasbeurt met gelijke belading minder wasmiddel.

Wilt u het programma tegen onbedoeld wijzigen beveiligen, kies dan als volgt de kinderbeveiliging.

Kinderbeveiliging 3 sec

U kunt de wasmachine beveiligen tegen het per ongeluk wijzigen van de ingestelde functies. Hiervoor de kinderbeveiliging activeren.

Voor het **activeren/deactiveren** ca. 3 seconden lang tegelijkertijd de toetsen **Klaar in -** en **+** selecteren. Op het display verschijnt het symbool .

-  brandt: de kinderbeveiliging is actief.
-  knippert kort: de kinderbeveiliging is actief en de programmakiezer is verdraaid of een toets is ingedrukt.

Aanwijzing: De kinderbeveiliging blijft ook na het uitschakelen van het apparaat actief. In dat geval voor de volgende programmakeuze de kinderbeveiliging deactiveren.

Wasgoed bijvullen

Na het starten van het programma kunt u indien gewenst wasgoed bijvullen of uitnemen.

Kies hiervoor toets \triangleright .

Het indicatielampje van de toets \triangleright knippert en de automaat controleert of bijvullen mogelijk is.

Wanneer op het display:

- de **beide** symbolen - P - en $\textcircled{1}$ branden, is bijvullen mogelijk.
- - P - brandt, dan is bijvullen niet mogelijk.

Kies toets \triangleright om het programma te hervatten. Het programma wordt automatisch hervat.

Aanwijzingen

- Laat bij het bijvullen de vuldeur niet langere tijd open staan - er kan water uit het wasgoed naar buiten lopen.
- Bij een hoge waterstand, een hoge temperatuur of een draaiende trommel blijft de vuldeur om veiligheidsredenen vergrendeld en is bijvullen niet mogelijk.
- De beladingsindicatie is tijdens het bijvullen niet actief.

Programma wijzigen

Wanneer u per ongeluk een verkeerd programma heeft gestart, kunt u het programma als volgt wijzigen:

1. Toets \triangleright kiezen.
2. Een ander programma kiezen.
3. Toets \triangleright kiezen. Het nieuwe programma begint van voor af aan.

Afbreken van het programma

Bij programma's met hoge temperatuur:

1. Toets \triangleright kiezen.
2. Wasgoed afkoelen: **Spoelen** kiezen.
3. Toets \triangleright kiezen.

Bij programma's met lage temperatuur:

1. Toets \triangleright kiezen.
2. **Centrifugeren** of **Afpompen** kiezen.
3. Toets \triangleright kiezen.

Programma-einde met instelling Spoelstop

Op het display knippert \sphericalcap en het vooringestelde toerental en de resterende programmaduur voor het gekozen programma worden getoond.

Hervat het programma door:

- toets \triangleright te kiezen of
- het centrifugetoerental te wijzigen resp. de programmakiezer op **Afpompen** te zetten en dan toets \triangleright te kiezen.

Einde van het programma

Op het display verschijnen - 0 - en $\textcircled{1}$. Het indicatielampje van toets \triangleright is uit.

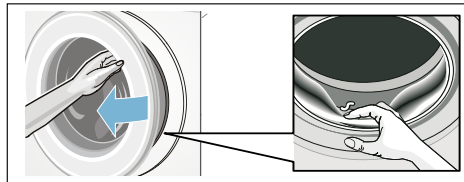
Wasgoed uitnemen / apparaat uitschakelen

1. Vuldeur openen en wasgoed eruit halen.
2. Toets $\textcircled{1}$ indrukken. Het apparaat is uitgeschakeld.
3. Kraan dichtdraaien.
Aanwijzing: Niet nodig bij modellen met Aquastop.

Aanwijzingen

- Geen wasgoed achterlaten in de trommel. Dit kan bij de volgende wasbeurt krimpen of iets anders verkleuren.
- Eventuele ongewenste voorwerpen uit de trommel en de rubbermanchet verwijderen – gevaar van roestvorming.

- Rubber manchet droogvegen.



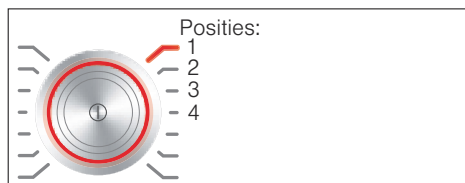
- Vuldeur en wasmiddellade open laten zodat het restwater kan opdrogen. → Blz. 25
- Altijd het programma-einde afwachten, omdat anders het apparaat nog vergrendeld kan zijn. Vervolgens het apparaat inschakelen en wachten op de ontgrendeling.
- Wanneer het display na afloop van het programma niet verlicht is, dan is de energiebesparingsmodus actief. Om de displayverlichting weer in te schakelen een willekeurige toets indrukken.

Apparaatinstellingen

U kunt de volgende instellingen veranderen:

- het volume voor de toetsen en instructiesignalen (bijv. aan het programma-einde) en/of
- de functie automatisch uitschakelen van het apparaat activeren/deactiveren en/of → Blz. 7

Voor het wijzigen van de instellingen moet u eerst altijd de instelmodus activeren.



Instelmodus activeren

1. Toets **⓪** indrukken.
Het apparaat is ingeschakeld en het programma **Katoen** wordt op positie 1 weergegeven.
 2. Op toets **Temperatuur** drukken en tegelijkertijd de programmakiezer naar rechts op positie 2 verder draaien. Toets loslaten.
- De instelmodus is geactiveerd en op het display verschijnt het vooringestelde volume voor de instructiesignalen.

U kunt nu de instellingen wijzigen:

Signaalvolume wijzigen

Met de toets **Klaar in +** of **-** wijzigt u op de programmakiezer posities:

- 2: het volume voor de instructiesignalen en/of op
- 3: het volume voor de toetssignalen.



- 0 = uit,
- 1 = zacht,
- 2 = gemiddeld,
- 3 = luid,
- 4 = zeer luid

Instelmodus afronden of:

Automatisch uitschakelen van het apparaat activeren/deactiveren

Met toets **Klaar in +** of **-** kiest u op de programmakiezer positie 4 de functie automatisch uitschakelen aan (On) of uit (OFF).

Instelmodus afronden

Voor het beëindigen en opslaan van de instellingen drukt u op toets **⓪**.

Het apparaat is uitgeschakeld. De gekozen instellingen zijn actief bij de volgende keer inschakelen.



Sensoren

Beladingsautomaat

Afhankelijk van het soort textiel en de belading past de beladingsautomaat het waterverbruik en de programmaduur optimaal aan elk programma aan.

Onbalans-controlesysteem

Het automatische onbalans-controlesysteem herkent onbalans en zorgt door meermaals aanloopcentrifugeren voor een gelijkmatige verdeling van het wasgoed.

Bij een heel ongunstige verdeling van het wasgoed wordt om veiligheidsredenen het eindtoerental verlaagd of niet gecentrifugeerd.

Aanwijzing: Kleine en grote stukken wasgoed in de trommel doen.
→ *B/z. 20*, → *B/z. 30*

Aquasensor

afhankelijk van model

De Aquasensor controleert tijdens het spoelen de troebelheidsgraad van het spoelwater (troebelheid wordt veroorzaakt door vuil en wasmiddelresten). Afhankelijk van de troebelheid van het water worden het aantal en de duur van de spoelbeurten vastgesteld.



Reinigen en onderhouden

Waarschuwing **Levensgevaar!**

Bij contact met onder spanning staande onderdelen bestaat er elektrocutiegevaar. Schakel het apparaat uit en trek de stekker uit het stopcontact.

Waarschuwing **Kans op vergiftiging!**

Door oplosmiddelhoudende reinigingsmiddelen zoals wasbenzine kunnen giftige dampen ontstaan. Gebruik geen oplosmiddelhoudende reinigingsmiddelen.

Attentie! **Schade aan het apparaat**

Oplosmiddelhoudende reinigingsmiddelen, zoals bijv. wasbenzine, kunnen oppervlakken en onderdelen van het apparaat aantasten. Gebruik geen oplosmiddelhoudende reinigingsmiddelen.

Zo voorkomt u biofilmvorming en geuroverlast:

Aanwijzingen

- Zorg voor een goede ventilatie van de ruimte waarin de wasautomaat is geplaatst.
- Laat de vuldeur en de wasmiddellade iets open staan wanneer de wasautomaat niet gebruikt wordt.
- Was af en toe met een **Katoen 60 °C**-programma, gebruik makend van een poederwasmiddel voor hoofdwas.

Buitenkant van het apparaat/ Bedieningspaneel

- Neem de behuizing en het bedieningspaneel af met een zachte, vochtige doek.
- Wasmiddelresten onmiddellijk verwijderen.
- Reinigen met een waterstraal verboden.

Wastrommel

Gebruik een chloorvrij reinigingsmiddel, geen staalwol.

Bij geurvorming in de wasmachine, resp. om de trommel te reinigen, het programma **Katoen 90 °C** zonder wasgoed draaien. Gebruik daarbij een poederwasmiddel.

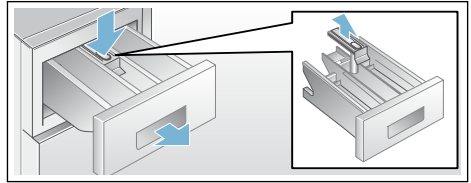
Ontkalken

Bij een correcte dosering van het wasmiddel is ontkalken niet nodig. Indien toch: te werk gaan volgens de opgaven van de fabrikant van het ontkalkingsmiddel. Geschikte ontkalkingsmiddelen zijn verkrijgbaar via onze website of via de klantenservice. → Blz. 32

Wasmiddellade en de behuizing daarvan

Als er resten wasmiddel of wasverzachter aanwezig zijn:

1. Wasmiddellade uittrekken. Inzetstuk naar beneden drukken en de lade er helemaal uithalen.
2. Inzetstuk eruit halen: met de vinger het inzetstuk van onder naar boven drukken.



3. Inspoellade en inzetstuk met water en een borstel reinigen en afdrogen. Ook de behuizing van binnen reinigen.
4. Inzetstuk plaatsen en vastklikken (cilinder op geleidestift steken).
5. Wasmiddellade erin schuiven.

Aanwijzing: Wasmiddellade open laten, zodat het resterende vocht kan opdrogen.

Afvoerpomp verstopt, noodlediging

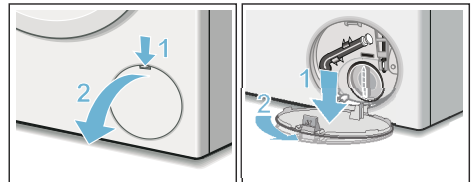
⚠ Waarschuwing

Risico van verbranding!

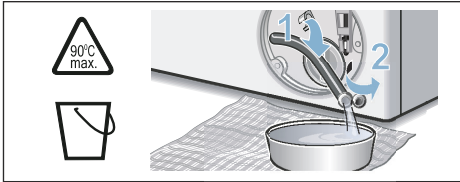
Zeepsop wordt heet bij het wassen op hoge temperaturen. Door contact met heet zeepsop kunnen brandwonden ontstaan.

Laat het zeepsop afkoelen.

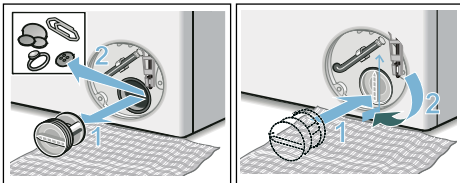
1. De waterkraan dichtdraaien, zodat er geen water meer toestroomt dat via de afvoerpomp afgevoerd moet worden.
2. Apparaat uitschakelen. Stekker uit het stopcontact halen.
3. Onderhoudsklep openen en eraf halen.



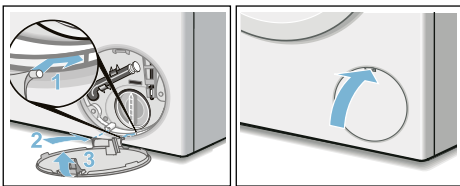
4. Aftapslang uit de houder halen. Stopje verwijderen, zeepsop in een geschikte opvangbak laten stromen. Stopje erin drukken en aftapslang in de houder zetten.



5. Pompdeksel voorzichtig losschroeven, er kan restwater uit lopen. Binnenruimte, schroefdraad van het pompdeksel en pomphuis reinigen. De waaier van de pomp moet gedraaid kunnen worden. Pompdeksel weer plaatsen en vastschroeven. De handgreep staat verticaal.



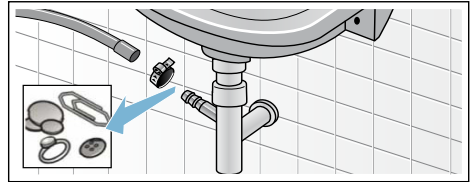
6. Serviceklep plaatsen, inklikken en sluiten.



Aanwijzing: Om te voorkomen dat bij de volgende wasbeurt wasmiddel ongebruikt in de afvoer wegstroomt giet u 1 liter water in compartiment II en start u programma **Afpompen**.

Afvoerslang aan de sifon verstopt

1. Apparaat uitschakelen. Stekker uit het stopcontact halen.
2. Slangenklems losmaken. Afvoerslang er voorzichtig aftrekken, er kan resterend water uit lopen.
3. Afvoerslang en aansluitstuk op de sifon schoonmaken.



4. Afvoerslang weer erop steken en de aansluiting met een slangklems vastzetten.

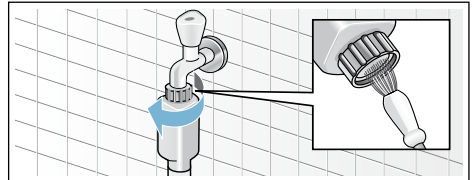
Zeef in de watertoevoer verstopt

Verlaag eerst de waterdruk in de toevoerslang.

1. Kraan dichtdraaien.
2. Willekeurig programma kiezen (behalve Centrifugeren/Afpompen).
3. Toets \triangleright kiezen. Programma ca. 40 seconden laten draaien.
4. Toets $\text{\textcircled{1}}$ indrukken. Het apparaat is uitgeschakeld.
5. Stekker uit het stopcontact halen.

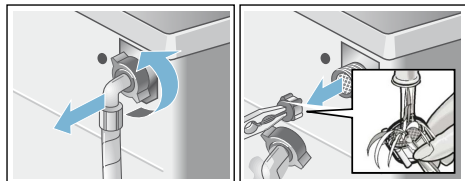
Dan zeef reinigen.

1. Slang loskoppelen van de kraan. Zeef met een borsteltje reinigen.



nl Storingen, wat te doen?

2. Bij de modellen Standard en Aqua-Secure zeef op de achterkant van het apparaat reinigen:
Slang aan de achterkant van het apparaat eraf halen,
Zeef met een tang eruit halen en schoonmaken.



3. Slang weer aansluiten en op dichtheid controleren.

? Storingen, wat te doen?

Noodontgrendeling

bijv. bij stroomstoring.

Het programma loopt door als er weer stroom is.

Als het wasgoed toch uit de trommel gehaald moet worden, dan kan de vuldeur geopend worden zoals hierna beschreven:

⚠ Waarschuwing Risico van verbranding!

Bij het wassen met hoge temperaturen kunnen er bij aanraking met heet sop en wasgoed brandwonden ontstaan. Eventueel eerst laten afkoelen.

⚠ Waarschuwing Risico van letsel!

Wanneer u in de draaiende trommel uw hand erin steekt, kunt u handletsel oplopen.

Niet met uw handen in de draaiende trommel komen.

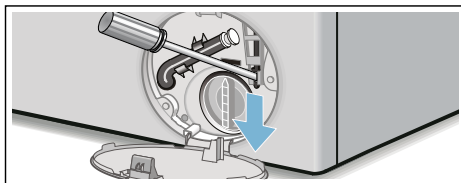
Wacht tot de trommel niet meer draait.

⚠ Attentie! Waterschade








Wegstromend water kan tot waterschade leiden.

De vuldeur niet openen zolang er water achter het glas te zien is.





1. Apparaat uitschakelen. Stekker uit het stopcontact halen.
2. Zeepsop laten weglopen.
→ Blz. 26
3. Noodontgrendeling met een tang of iets dergelijks naar onderen trekken en loslaten.
Hierna kan de vuldeur geopend worden.



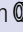


Aanwijzingen op het display

Indicatie	Oorzaak/Oplossing
- P - en 	De vuldeur is ontgrendeld. Bijvullen van wasgoed mogelijk.
- P -	<ul style="list-style-type: none"> ■ Temperatuur te hoog. Wacht tot de temperatuur is gedaald. ■ Waterniveau te hoog. Bijvullen van wasgoed niet mogelijk. Vuldeur direct sluiten. Toets  kiezen om het programma te hervatten.
 knippert	<ul style="list-style-type: none"> ■ Wasgoed eventueel ingeklemd. Vuldeur a.u.b. nogmaals openen en sluiten en toets  kiezen. ■ Eventueel de vuldeur dichtdrukken of wasgoed verwijderen en de deur opnieuw dichtdrukken. ■ Schakel het apparaat eventueel uit- en weer aan; programma instellen in individuele instellingen uitvoeren; programma starten.
 brandt	<ul style="list-style-type: none"> ■ Kraan helemaal opendraaien. ■ Toevoerslang geknikt/afgeklemd, ■ De waterdruk is te laag. Zeef schoonmaken. → <i>Blz. 27</i>
E:18	<ul style="list-style-type: none"> ■ Afvoerpomp verstopt. Afvoerpomp schoonmaken. → <i>Blz. 26</i> ■ Afvoerslang/Afvoerpijp verstopt. Afvoerslang bij de sifon reinigen. → <i>Blz. 27</i>
E:23	Water in de bodemplaat, lekkage van het apparaat. Kraan dichtdraaien. Servicedienst inschakelen! → <i>Blz. 32</i>
	Kinderbeveiliging geactiveerd; deactiveren. → <i>Blz. 22</i>
 brandt	Te veel schuim herkend, extra spoelcyclus toegevoegd. Doseer bij de volgend wasbeurt met gelijke belading minder wasmiddel.
andere indicaties	Apparaat uitschakelen, 5 seconden wachten en weer inschakelen. Verschijnt de indicatie opnieuw, schakel dan de servicedienst in. → <i>Blz. 32</i>

Storingen, wat te doen?

Storingen	Oorzaak/Oplossing
Er lekt water.	<ul style="list-style-type: none"> ■ Afvoerslang goed vastzetten/vervangen. ■ Schroefkoppeling van de toevoerslang vastdraaien.
Geen watertoevoer. Wasmiddel niet ingespoeld.	<ul style="list-style-type: none"> ■ Toets  niet gekozen? ■ Kraan niet geopend? ■ Zeef eventueel verstopt? Zeef schoonmaken. → Blz. 27 ■ Toevoerslang geknikt of ingeklemd?
Vuldeur gaat niet open.	<ul style="list-style-type: none"> ■ Veiligheidsfunctie actief. Programma-afbreking? → Blz. 23 ■  (Spoelstop = zonder eindcentrifugeren) gekozen? → Blz. 23 ■ Openen alleen via noodontgrendeling mogelijk? → Blz. 28
Het programma start niet.	<ul style="list-style-type: none"> ■ Toets  of Klaar in-tijd gekozen? ■ Vuldeur gesloten? ■  Kinderbeveiliging geactiveerd? Deactiveren. → Blz. 22
Plotselinge schok/ draaien van de trommel na de programmastart.	Geen storing - bij het starten van het wasprogramma kan kortstondig een schokbeweging van de trommel optreden, als gevolg van een interne motortest.
Waswater wordt niet weggepompt.	<ul style="list-style-type: none"> ■  (Spoelstop = zonder eindcentrifugeren) gekozen? → Blz. 23 ■ Afvoerpomp schoonmaken. → Blz. 26 ■ Afvoerpijp en/of afvoerslang schoonmaken.
Water in de trommel niet zichtbaar.	Niets aan de hand – Het water bevindt zich onderin en is daardoor niet te zien.
Centrifugerresultaat niet naar tevredenheid. Wasgoed nat/te vochtig.	<ul style="list-style-type: none"> ■ Geen fout - Het onbalansherkenningsstelsel heeft het centrifugeren afgebroken wegens ongelijkmatige verdeling van het wasgoed. Kleine en grote stukken wasgoed in de trommel verdelen. ■ Licht strijken (afhankelijk van het model) gekozen? → Blz. 19 ■ Te laag centrifuge-toerental gekozen?
Meermalen beginnen met centrifugeren.	Niets aan de hand – Het onbalans-controlesysteem heft de onbalans op.
Programmaduur langer dan gewoonlijk.	<ul style="list-style-type: none"> ■ Niets aan de hand – Het onbalans-controlesysteem heft de onbalans op door het wasgoed meermaals te verdelen. ■ Niets aan de hand - Schuimcontrolesysteem actief - er worden speelbeurten bijgeschakeld. → Blz. 22
De programmaduur verandert tijdens de wascyclus.	Geen fout – het programmaverloop wordt geoptimaliseerd voor het betreffende wasproces. Dit kan leiden tot een verandering van de programmaduur op het display.
Resterend water in compartiment  voor verzorgingsmiddel.	<ul style="list-style-type: none"> ■ Geen fout - Werking van het verzorgingsmiddel wordt niet beïnvloed. ■ Eventueel het inzetstuk reinigen. → Blz. 26

Storingen	Oorzaak/Oplossing
Geurvorming in de wasmachine.	Programma Katoen 90 °C zonder wasgoed draaien. Gebruik daarbij een poederwasmiddel of een bleekmiddelhoudend wasmiddel. Aanwijzing: . Ter voorkoming van schuimvorming slechts de helft van de door de wasmiddelproducent aanbevolen hoeveelheid wasmiddel gebruiken. Gebruik geen wol- of fijnwasmiddel.
Symbool  gaat branden op het display. Er komt eventueel schuim uit de wasmiddellade.	Teveel wasmiddel gebruikt? Een eetlepel wasverzachter met 1/2 l water mengen en in compartiment II doen (niet bij outdoor- en sportkleding en textiel met dons!). Bij de volgende was minder wasmiddel gebruiken.
Harde geluiden, trillingen en „wandelen” tijdens het centrifugeren.	<ul style="list-style-type: none"> ■ Is het apparaat gesteld? Apparaat stellen. → <i>Blz. 40</i> ■ Zijn de voetjes vastgezet? Voetjes van het apparaat vastzetten. → <i>Blz. 40</i> ■ Transportbeveiligingen verwijderd? Transportbeveiligingen verwijderen. → <i>Blz. 36</i>
Display / displaylampen werken tijdens het bedrijf niet.	<ul style="list-style-type: none"> ■ Stroomstoring? ■ Zekeringen geactiveerd? Zekeringen inschakelen/vervangen. ■ Wanneer de storing herhaald optreedt de servicedienst inschakelen.
Wasmiddelresten op het wasgoed.	<ul style="list-style-type: none"> ■ Soms bevatten fosfaatvrije wasmiddelen resten die niet in water oplosbaar zijn. ■ Spoelen kiezen of wasgoed na het wassen uitborstelen.
In de pauze-toestand verschijnt - P - op het display.	<ul style="list-style-type: none"> ■ Waterniveau te hoog. Bijvullen van wasgoed niet mogelijk. Vuldeur direct sluiten. ■ Toets  kiezen om het programma te hervatten.
In de pauze-toestand verschijnt - P - en  op het display.	De vuldeur is ontgrendeld. Bijvullen van wasgoed mogelijk.
Wanneer u een storing niet zelf kunt verhelpen (na uit/inschakelen) of wanneer een reparatie noodzakelijk is:	<ul style="list-style-type: none"> ■ Apparaat uitschakelen en de stekker uit het stopcontact trekken. ■ Kraan dichtdraaien en de Servicedienst inschakelen.



Servicedienst

Neem wanneer u de storing niet zelf kunt verhelpen a.u.b. contact op met onze Servicedienst. → Omslagpagina

Wij vinden altijd een passende oplossing, ook om een onnodig bezoek van de monteur te voorkomen.

Geef a.u.b. aan de Servicedienst het typenummer (E-Nr.) en het fabricagenummer (FD) op.

E-Nr. _____	FD _____
-------------	----------

E-nr. Typenummer
FD Fabricagenummer

Deze gegevens vindt u *afhankelijk van het model:

aan de binnenkant van de vuldeur* / de geopende serviceklep* en aan de achterkant van het apparaat.

Vertrouw op de competentie van de fabrikant.

Neem contact met ons op. Zo weet u zeker dat de reparatie door goed opgeleide servicemonteurs wordt uitgevoerd die de beschikking hebben over de originele reserve-onderdelen.



Verbruikswaarden

Energie- en waterverbruik, programmaduur en restvochtgehalte van het hoofdwashprogramma

(waarden bij benadering)


Programma	Belading	Energieverbruik*	Waterverbruik*	Programmaduur*
Katoen 20°C	8 kg	0,25 kWh	87 l	2 ¾ h
Katoen 40°C	8 kg	1,03 kWh	87 l	3 h
Katoen 60°C	8 kg	0,96 kWh	87 l	2 ¾ h
Katoen 90°C	8 kg	2,20 kWh	97 l	2 ¾ h
Kreukherstellend 40 °C	4 kg	0,70 kWh	61 l	2 h
Mix 40 °C	4 kg	0,60kWh	45 l	1 ¼ h
Fijn / Zijde 30 °C	2 kg	0,19kWh	37 l	¾ h
Wol 30 °C	2 kg	0,19 kWh	40 l	¾ h

Programma	indicaties van restvochtgehalte bij benadering**			
	WAW32... max 1600 tpm	WAW28... max 1400 tpm	WAW24... max 1200 tpm	WAW20... max 1000 tpm
Katoen	44 %	48 %	53 %	62 %
Kreukherstellend	40 %	40 %	40 %	40 %
Fijn / Zijde	30 %	30 %	30 %	30 %
Wol	45 %	45 %	45 %	45 %

* De waarden wijken afhankelijk van de waterdruk, hardheid, toevoertemperatuur, ruimtetemperatuur, wasgoedsoort hoeveelheid en vervuiling, gebruikt wasmiddel, variaties in de netspanning en gekozen extra functies af van de aangegeven waarden.

** Restvochtindicaties op basis van programma-afhankelijke toerentalbegrenzing en maximale belading.

Efficiëntste programma's voor katoenen textielsoorten

De volgende programma's (standaard programma's), die met  worden aangeduid) zijn geschikt voor het wassen van normaal vervuilde katoenen textielsoorten en zijn het efficiëntst wat betreft het gecombineerde energie- en waterverbruik.

Standaardprogramma voor katoen overeenkomstig de norm (EG) Nr. 1015/2010		
Programma + temperatuur + Toets	Belading	Programmaduur, bij benadering
 Katoen +  +  EcoPerfect	8 kg	3 ½ h
 Katoen +  +  EcoPerfect	4 kg	3 ½ h
 Katoen +  +  EcoPerfect	4 kg	3 ½ h

Programma-instelling voor testen en energie-labeling conform richtlijn 2010/30/EU met koud water (15 °C).
De vermelde programmatemperatuur heeft betrekking op de temperatuur die op het waslabel van het textiel staat. Om energiebesparingsredenen kan de werkelijke wastemperatuur afwijken van de vermelde programmatemperatuur.

Technische gegevens

Afmetingen:

850 x 600 x 590 mm

(hoogte x breedte x diepte)

Gewicht:

70 - 85 kg (afh. van het model)

Netaansluiting:

Netspanning 220-240 V, 50 Hz

Nominale stroom 10 A

Nominaal vermogen 2300 W

Waterdruk:

100 - 1000 kPa (1 - 10 bar)

Opgenomen vermogen in uitgeschakelde toestand:

0,12 W

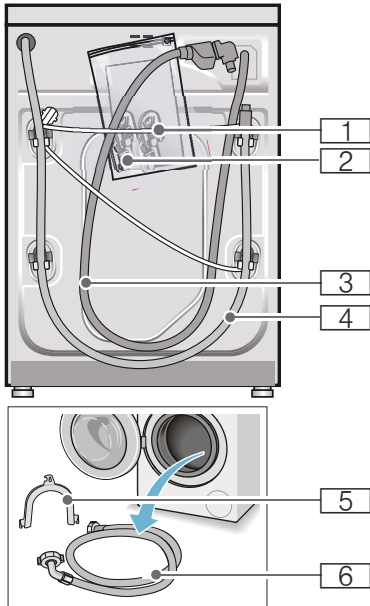
Opgenomen vermogen in Standby-toestand (niet-uitgeschakelde toestand):

0,43 W

Plaatsen en aansluiten

Leveringsomvang

Aanwijzing: Controleer de machine op transportschade. Een beschadigd apparaat nooit in gebruik nemen. Voor klachten kunt u terecht bij de winkel waar u het apparaat hebt aangeschaft of bij onze servicedienst. → Blz. 32



1 Aansluitkabel

2 Zak:

- Gebruiksaanwijzing en installatievoorschrift
- Overzicht servicediensten*
- Garantie*
- Afdekkappen voor openingen na het verwijderen van de transportbeveiligingen
- Adapter met afdichting van 21 mm = 1/2" naar 26,4 mm = 3/4" *

3 Watertoevoerslang bij model Aquastop

4 Waterafvoerslang

5 Bocht voor het bevestigen van de waterafvoerslang*

6 Watertoevoerslang bij de modellen Standard/Aqua-Secure afhankelijk van model

Daarnaast is bij het aansluiten van de waterafvoerslang op een sifon een slangenklem \varnothing 24 - 40 mm (vakhandel) nodig.

Handig gereedschap

- Waterpas voor het horizontaal stellen
- Steeksleutel:
 - SW13 voor het losdraaien van de transportbeveiligingen en
 - SW17 voor het stellen van de apparaatvoeten

Veiligheidsvoorschriften

⚠ Waarschuwing **Risico van letsel!**

- De wasmachine is zwaar. Wees voorzichtig bij het tillen/transporteren van de wasmachine.
- Wanneer de wasmachine wordt opgetild aan uitstekende onderdelen (bijv. de vuldeur), kunnen deze onderdelen afbreken en letsel veroorzaken. De wasmachine niet optillen aan uitstekende onderdelen.
- Wanneer de slangleidingen en de aansluitkabel onjuist worden aangelegd, bestaat er struikel- en letselgevaar. Slangen en kabels zodanig leggen dat u er niet over kunt struikelen.

Attentie!

Schade aan het apparaat

Bevroren slangen kunnen barsten/springen. De wasmachine niet op vorstgevoelige plaatsen en/of buiten zetten.

Attentie!

Waterschade

De aansluitingen van de watertoevoeren waterafvoerslang staan onder druk van het water. Om lekkage of waterschade te voorkomen dient u zich absoluut te houden aan de aanwijzingen in dit hoofdstuk.

Aanwijzingen

- Naast de hier vermelde aanwijzingen kunnen speciale voorschriften van het waterleiding- en energiebedrijf in uw regio van toepassing zijn.
- In geval van twijfel de aansluiting door een vakkundig monteur laten uitvoeren.

De juiste plaats

Aanwijzing: Stabiliteit is belangrijk, zodat de wasmachine niet gaat "wandelen"!

- De ondergrond moet stevig en waterpas zijn.
- Niet geschikt voor zachte vloerbedekking.

Plaatsing op een sokkel of op een houten vloer

Attentie!

Schade aan het apparaat

De wasmachine kan tijdens het centrifugeren gaan schuiven en van zijn sokkel kantelen/vallen.

Bevestig de apparaatvoeten absoluut met bevestigingsbeugels.

Bestelnummer WMZ 2200, WX 9756, CZ 110600, Z 7080X0

Aanwijzing: Plaats bij vloeren met houten balken de wasmachine:

- indien mogelijk in een hoek,
- op een watervaste houten plaat (min. 30 mm dik) die vast op de vloer is geschroefd.

Bij plaatsing op een verhoging met lade

Sokkel bestelnr.: WMZ 20490, WZ 20490, WZ 20510, WZ 20520

Onderbouw/inbouw van het apparaat in een rij keukenmeubelen

Waarschuwing **Levensgevaar!**

Bij contact met onderdelen die onder spanning staan bestaat het risico van een elektrische schok.

De afdekklaar van het apparaat niet verwijderen.

Aanwijzingen

- Noodzakelijke nisbreedte 60 cm.
- Plaats de wasmachine uitsluitend onder een doorlopend werkblad dat vast verbonden is met de keukenmeubelen ernaast.

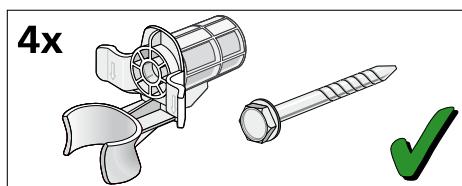
Transportbeveiligingen verwijderen.

Attentie!

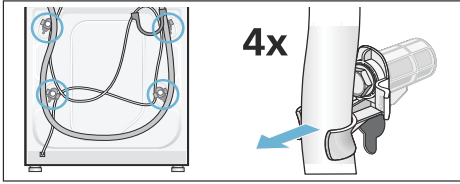
Schade aan het apparaat

- De machine is voor transport met transportbeveiligingen geborgd. Niet verwijderde transportbeveiligingen kunnen bij gebruik van de machine bijv. de trommel beschadigen. Verwijder voorafgaand aan het eerste gebruik absoluut de vier transportborgingen. Bewaar de transport- beveiligingen.
- Om bij later transport transportschade te voorkomen, moet u de transportbeveiligingen voor het transport beslist weer aanbrengen.

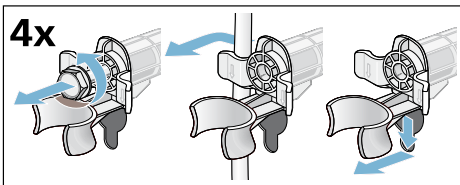
Aanwijzing: Bewaar schroeven en hulzen.



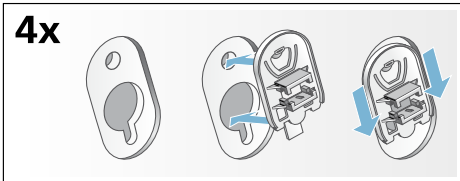
1. Slangen uit de houders halen.



2. Alle 4 de transportbeveiligingsschroeven losdraaien en verwijderen. Hulzen verwijderen. Aansluitkabel uit de houders halen.

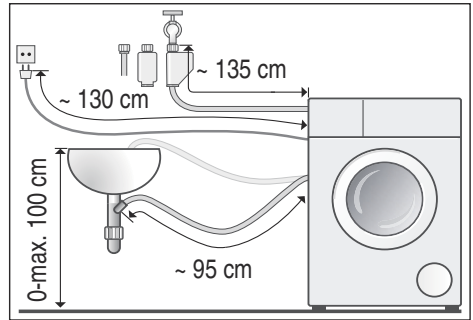


3. Afdekkingen plaatsen. Afdekkingen vast vergrendelen door op de sluihaak te drukken.

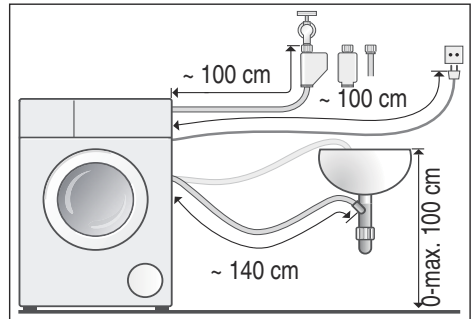


Lengte van de slangen en de aansluitkabel

- Aansluiting aan de linkerkant



- aansluiting aan de rechterkant



Tip: Bij de vakhandel/servicedienst de volgende onderdelen verkrijgbaar:

- een verlenging voor de Aquastop-resp. koudwatertoevoerslang (ca. 2,50 m); bestelnr. WM Z2380, WZ 10130, CZ 11350, Z 7070X0
- een langere toevoerslang (ca. 2,20 m) voor model Standaard; artikelnr. voor Servicedienst: 00353925

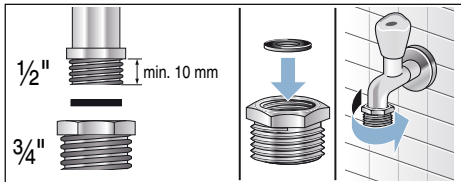
Watertoevoer

Waarschuwing **Levensgevaar!**

Bij contact met onder spanning staande onderdelen bestaat er elektrocutiegevaar.
Aqua-Stop-veiligheidssysteem niet in water onderdompelen (bevat een elektrisch ventiel).

Aanwijzingen

- Gebruik voor de wasmachine alleen koud leidingwater.
- Sluit de was-machine niet aan op de mengkraan van een geiser.
- Gebruik uitsluitend de meegeleverde of bij een geautoriseerde vakhandelaar gekochte toevoerslang, geen gebruikt exemplaar.
- De watertoevoerslang niet knikken of platdrukken.
- Verander (inkorten, doorsnijden) de watertoevoerslang niet (de sterkte is dan niet langer gegarandeerd).
- Draai de schroefverbindingen slechts handvast aan. Wanneer de schroefkoppelingen te stevig met gereedschap (tang) worden vastgedraaid, kunnen de schroefdraden beschadigd raken.
- Bij aansluiting op een waterkraan 21 mm = 1/2" eerst een adapter* met afdichting van 21 mm = 1/2" op 26,4 mm = 3/4" monteren.
* wordt afhankelijk van het model meegeleverd



Optimale waterdruk in de waterleiding **minimaal** 100 kPa (1 bar)

maximaal 1000 kPa (10 bar)

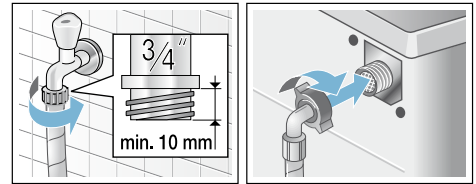
Uit de geopende kraan stroomt ten minste 8 liter water per minuut.

Bij hogere waterdruk een drukreducerventiel inbouwen.

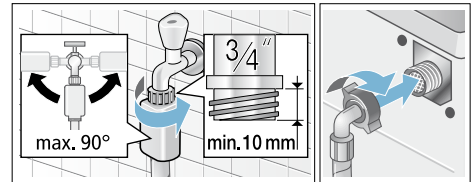
Aansluiting

Sluit de watertoevoerslang aan op de waterkraan (26,4 mm = 3/4") en het apparaat (bij modellen met Aquastop niet nodig, vast geïnstalleerd) op:

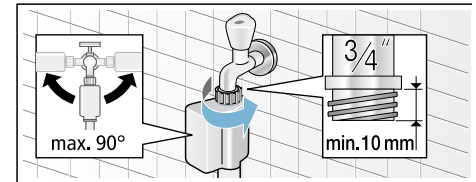
■ Model: **Standard**



■ Model: **Aqua-Secure**



■ Model: **Aquastop**



Aanwijzing: Kraan voorzichtig opendraaien en daarbij de aansluitingen op dichtheid controleren. De schroefkoppeling staat onder druk van de waterleiding.

Waterafvoer

Waarschuwing

Risico van verbranding!

Bij het wassen met hoge temperaturen kunnen er bij aanraking met heet zeepsop, bijv. wanneer er heet zeepsop in een wastafel wordt gepompt, brandwonden ontstaan. Kom niet met uw handen in het hete zeepsop.

Attentie!

Waterschade

Wanneer de afvoerslang door de hoge druk van het water tijdens het afpompen uit de wastafel of van de aansluiting glijdt, kan het wegstromende water schade veroorzaken. Borg de afvoerslang zodanig dat deze er niet uit kan schieten.

Attentie!

Beschadiging van het apparaat/textiel

Wanneer het uiteinde van de afvoerslang in het weggepompte water komt, kan het water in het apparaat worden teruggezogen en het apparaat / textiel beschadigd raken.

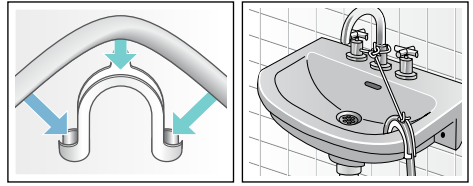
Let erop dat:

- de stop van de wastafel de afvoer niet afsluit.
- het uiteinde van de afvoerslang niet in het weggepompte water is gedompeld.
- het water snel genoeg wegstroomt.

Aanwijzing: De waterafvoerslang niet knikken of in de lengte uitrekken.

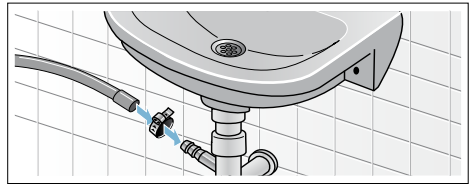
Aansluiting

■ Afvoer in een wastafel

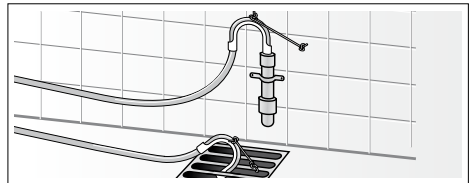


■ Afvoer in een sifon

De aansluiting moet met een slangklem, \varnothing 24-40 mm (ijzerhandel of bouwmarkt) worden geborgd.



■ Afvoer in en kunststof standpijp met rubberen mof of in een afvoerputje

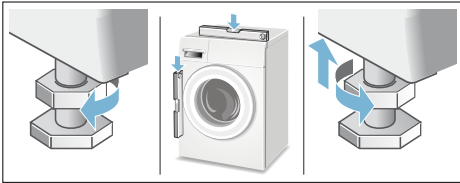


Stellen

Stel het apparaat horizontaal m.b.v. een waterpas.

Overmatig geluid, vibraties en „lopen” kunnen het gevolg zijn van het niet correct stellen van het apparaat!

1. Contramoeren met een steeksleutel SW17 losdraaien met de wijzers van de klok mee.
2. De stand van de wasmachine met een waterpas controleren, eventueel corrigeren. De hoogte veranderen door het voetje van het apparaat te draaien. Alle vier de voetjes moeten stevig op de grond staan.
3. Contramoeren onder alle vier de apparaatvoeten met steeksleutel SW17 handvast aan tegen de behuizing. Het voetje hierbij vasthouden en niet in de hoogte verstellen.



Elektrische aansluiting

Waarschuwing **Levensgevaar!**

Bij contact met onder spanning staande onderdelen bestaat er elektrocutiegevaar.

- De stekker nooit met natte handen aanraken.
- Trek de aansluitkabel altijd uitsluitend aan de stekker en niet aan de kabel zelf, omdat deze anders beschadigd kan raken.
- Nooit de stekker uit het stopcontact trekken tijdens het gebruik.

Houd u aan de volgende instructies en zorg ervoor dat:

Aanwijzingen

- De netspanning en aangegeven spanning op de wasmachine (typeplaatje) met elkaar overeenstemmen. De aansluitwaarde en de vereiste zekering is op het typeplaatje aangegeven.
- De wasmachine uitsluitend op wisselstroom wordt aangesloten, via een volgens de voorschriften geïnstalleerd stopcontact met randaarde.
- De stekker in het stopcontact past.
- De doorsnede van de elektrische kabel groot genoeg is.
- Het aardingsstelsel volgens de voorschriften is geïnstalleerd.
- Vervanging van de aansluitkabel (indien nodig) alleen door een vakkundig monteur. Een nieuwe kabel is bij de Servicedienst tegen meerprijs verkrijgbaar.
- Geen meervoudige stekkers/contactdozen en/of verlengkabels gebruiken.
- Bij gebruik van een aardlekschakelaar alleen een type met dit symbool  wordt gebruikt. Alleen aardlekschakelaars met dit symbool voldoen aan de nu geldende voorschriften.
- De stekker moet altijd bereikbaar zijn.
- De netspanningskabel niet wordt geknikt, bekneld, gewijzigd of doorsneden.
- De aansluitkabel niet in contact komt met warmtebronnen.

Vóór de eerste was

De wasmachine is voor het verlaten van de fabriek grondig gekeurd. Om eventuele waterresten van het testen te verwijderen, de eerste keer **zonder** wasgoed wassen.

Aanwijzingen

- De wasautomaat **moet deskundig worden geplaatst** en **aangesloten zijn**. vanaf → *Blz. 34*
- Een beschadigd apparaat nooit in gebruik nemen. Neem contact op met de servicedienst.


Vorbereidende werkzaamheden:

1. Apparaat controleren.
2. Folie van het bedieningspaneel verwijderen.
3. Stekker in wandcontactdoos steken.
4. Kraan opendraaien.

Programma zonder wasgoed draaien:

1. Apparaat inschakelen.
2. Vuldeur sluiten. Trommel niet vullen met wasgoed.
3. Programma **Katoen 90 °C** instellen.
4. Wasmiddellade openen.
5. Ca. 1 liter water in compartiment **II** gieten.
6. Hoofdwasmiddel in compartiment **II** doen.

Aanwijzing: Ter voorkoming van schuimvorming slechts de helft van de door de wasmiddelproducent aanbevolen hoeveelheid wasmiddel gebruiken. Gebruik geen wol- of fijnwasmiddel.

7. Wasmiddellade sluiten.
8. Toets  kiezen.
9. Aan het einde van het programma apparaat uitschakelen.

Uw wasmachine is nu klaar voor gebruik.

Transporteren

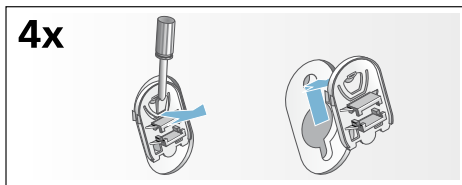
bijv. bij verhuizing

Vorbereidende werkzaamheden:

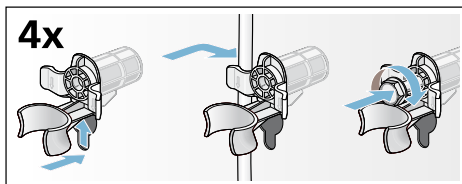
1. Kraan dichtdraaien.
2. Waterdruk in de toevoerslang reduceren: → Blz. 27; reinigen en onderhouden - Zeef in watertoevoer verstopt
3. Stekker van het apparaat uit het stopcontact trekken of de trekschakelaar uitschakelen.
4. Resterend sop afvoeren: → Blz. 26; reinigen en onderhouden - afvoerpomp verstopt, noodlediging
5. Slangen demonteren.

Transportbeveiligingen monteren:

1. Afdekkingen eraf halen en bewaren. Eventueel een schroevendraaier gebruiken.



2. Alle 4 de hulzen erin zetten. Aansluitkabel op de houders vastklemmen. Schroeven erin zetten en vastdraaien.



Vóór het opnieuw in gebruik nemen:

Aanwijzingen

- **absoluut** de transportbeveiligingen verwijderen!
- ca. 1 liter water in compartiment II gieten, programma **Afpompen** kiezen en starten.
Zo voorkomt u dat bij de volgende wasbeurt wasmiddel ongebruikt in de afvoer stroomt.

Aqua-Stop-garantie

Alleen voor apparaten met Aqua-Stop

Als aanvulling op de garantieregeling wordt u schadeloos gesteld als aan onderstaande voorwaarden wordt voldaan:

1. Als door een fout in het Aqua-Stop-systeem waterschade wordt veroorzaakt, dan vergoeden wij de schade van particuliere gebruikers.
2. De aansprakelijkheidsgarantie geldt voor de levensduur van het apparaat.
3. Voorwaarde voor aanspraak op garantie is dat het apparaat met Aqua-Stop vakkundig en overeenkomstig ons installatievoorschrift is opgesteld en aangesloten; hiertoe behoort ook de vakkundige verlenging van de Aqua-Stop (origineel toebehoren).

Onze garantie heeft geen betrekking op defecte toevoerleidingen of armaturen tot aan de Aquastop-aansluiting op de kraan.

4. Tijdens het gebruik van een apparaat met Aqua-Stop hoeft u er in principe niet bij te blijven resp. na het gebruik om veiligheidsredenen de kraan dicht te draaien.

Alleen bij langere afwezigheid, bijvoorbeeld als u een paar weken op vakantie gaat, moet de kraan worden dichtgedraaid.



Verzoek om reparatie en advies bij storingen

NL 088 424 4010

B 070 222 141

De contactgegevens in alle landen vindt u in de bijgesloten lijst met Servicedienstadressen.

Robert Bosch, Hausgeräte GmbH
Carl-Wery-Straße 34
81739 München
DEUTSCHLAND



9001017802 (9408)