

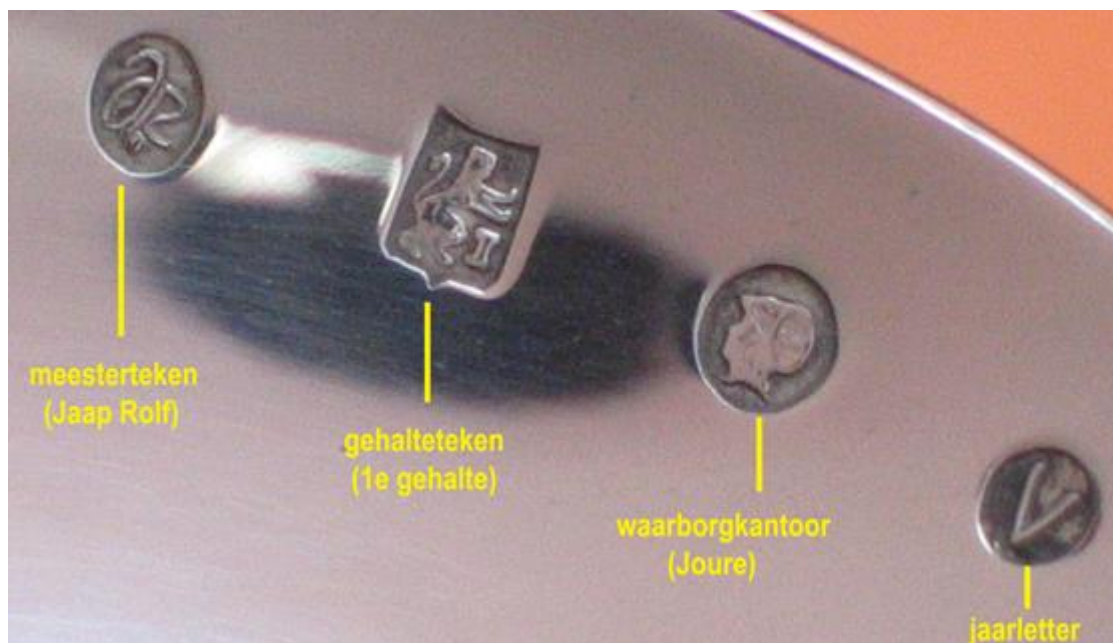
## Keurtekens

**Onze zilveren geboortelepels worden gemaakt van 1e of 2e gehalte zilver. Wat betekent dat nu precies?**

In het geval van **1e gehalte** wordt 92,5 % zuiver zilver met 7,5% koper gemengd en ontstaat een glanzend witte metaallegering. De officiële benaming wordt echter niet in procenten, maar in duizendsten uitgedrukt. Eerst gehalte zilver is daarom 925 dz. zilver en wordt ook wel **Sterling zilver** genoemd. Het gehalteteken stelt een **Staaende Leeuw** voor met het Romeinse getal 1 er voor.

**2e Gehalte** zilver bevat 835 dz. zilver en 165 dz. koper. Het gehalteteken is een **Lopende Leeuw** met het Romeinse getal 2 (II) er voor.

In Nederland verkochte artikelen van de edelmetalen **Platina, Goud en Zilver** moeten volgens wettelijke bepalingen gekeurd worden door daartoe aangewezen Waarborgkantoren. Deze zijn momenteel alleen nog gevestigd in Gouda en Joure (2002).



In grote artikelen, zoals geboortelepels, worden minimaal 4 verschillende tekens geslagen. Dit zijn:

- **Het gehalteteken.** Dit geeft de **zuiverheid** van het edelmetaal aan.
- **Het kantoorteken.** Hier uit blijkt, **waar** het voorwerp is gekeurd. Op dit kantoor worden de details zoals datum keuring, gewicht, exacte gehalte etc. etc. bij gehouden. Het bestaat uit een Minerva-kopje met een letter in de muts. Elk kantoor heeft/had zijn eigen letter. Tot 1986 waren dit er 8, nu nog slechts 2. Het teken voor Gouda is een R, voor Joure een J.
- **Het meesterteken.** Hiermee verantwoordt de **maker** zijn product naar de consument
- **Het jaarteken.** Dit is een zeer interessant, omdat het iets zegt over de **ouderdom** van een product. Sinds 1814 wordt hiervoor elke 25 jaar een ander type letter gebruikt, zodat aan de "schrijfwijze" het keuringsjaar kan worden afgelezen.