



**VOEG EEN  
DIMENSIE TOE  
AAN UW PRINT  
KWALITEIT**

## INHOUD

1	INLEIDING .....	1
1.1	Disclaimer .....	1
1.2	Algemeen.....	1
1.3	Garantiebepalingen .....	2
2	VEILIGHEIDSVOORSCHRIFTEN .....	3
3	BESCHRIJVING.....	3
3.1	Overzicht trolley .....	4
3.2	Bedieningspaneel.....	5
3.3	Algemene gegevens.....	5
3.4	Afmetingen .....	6
4	INSTALLATIE.....	6
4.1	Controle bij ontvangst .....	6
4.2	Trolley plaatsen .....	7
4.1	Trolley verplaatsen .....	7
4.2	Opslag van de trolley .....	7
4.3	Ontmantelen van de trolley.....	8
5	ONDERHOUD .....	8
5.1	Reinigen .....	8
5.2	Filters vervangen .....	8

---

## 1 INLEIDING

### 1.1 Disclaimer

Alle rechten voorbehouden. Niets uit deze publicatie mag op welke wijze dan ook worden geopenbaard, veelevoudigd of gewijzigd zonder voorafgaande schriftelijke toestemming van Lay3rs 3dprinting BV. Lay3rs 3dprinting behoudt zich het recht voor onderdelen van de trolley zonder voorafgaande aankondiging te wijzigen of aan te passen. De inhoud van deze handleiding kan eveneens te allen tijde worden gewijzigd. Deze handleiding is gebaseerd en heeft betrekking op de op dit moment vervaardigde modellen en geldende regelgeving. Lay3rs 3dprinting aanvaardt geen enkele aansprakelijkheid voor eventuele schade voortvloeiende uit het gebruik van de trolley, met uitzondering van opzet of grove schuld aan de zijde van Lay3rs 3dprinting. Voor nadere informatie over het gebruik, afstellen, onderhoud, of reparatie van de trolley, dient contact met de supportafdeling van Lay3rs 3dprinting of de officiële, daartoe aangewezen distributeur te worden opgenomen. Aan de samenstelling en nauwkeurigheid van deze handleiding is alle mogelijke zorg besteed. De afbeeldingen in deze handleiding kunnen afwijken van de werkelijkheid. Lay3rs 3dprinting kan echter niet voor fouten en weglatingen of uit het gebruik daarvan voortvloeiende verplichtingen aansprakelijk worden gesteld. Bij onduidelijkheid over de juistheid of de volledigheid van deze handleiding dient u contact op te nemen met Lay3rs 3dprinting.

### 1.2 Algemeen

De trolley is geproduceerd door Lay3rs 3dprinting. Deze handleiding geeft een beschrijving en instructie met betrekking tot het gebruik en reinigingswerkzaamheden. De handleiding is onderdeel van de trolley en dient te allen tijde in de nabije omgeving beschikbaar te zijn. Iedereen die betrokken is bij het gebruik en reinigingswerkzaamheden dient deze handleiding voor gebruik te hebben gelezen en begrepen.

Ook dient u te zorgen dat u alle personen die gebruik maken van de trolley, op de hoogte zijn gesteld van de inhoud van deze handleiding. Voor eventuele vragen kunt u contact opnemen met Lay3rs 3dprinting. De adresgegevens van Lay3rs 3dprinting staan op de voorpagina van deze handleiding vermeld.

### 1.3 Garantiebepalingen

Voor alle artikelen die je bij ons koopt, geldt de wettelijke garantie. Wettelijke garantie wil zeggen dat een product datgene is of moet doen wat de consument er in alle redelijkheid van mag verwachten. Voor sommige producten geldt ook een fabrieksgarantie. Deze garantie doet niets af aan de wettelijke garantie.

De fabrieksgarantie geldt minimaal 1 jaar na levering, tenzij uit de aard van het product anders voortvloeit of partijen anders zijn overeengekomen.

Er is geen garantie in het geval van:

Een gebrek ontstaan als gevolg van of voortvloeit uit onoordeelkundig of oneigenlijk gebruik;

Onjuiste opslag of onderhoud door de consument;

Wanneer wijzigingen zijn aangebracht die niet bevestigd dienen te worden of wanneer het product anders is aangepast dan op de voorgeschreven wijze;

Andere omstandigheden waarop wij geen invloed kunnen uitoefenen die voor risico van de consument komen, waaronder het gebruik in bepaalde weersomstandigheden.

Wij adviseren om bij levering van het product het product te onderzoeken zodat eventuele gebreken zo snel mogelijk kunnen worden opgespoord.

Ontdekt u een gebrek? Neem dan zo snel mogelijk contact met ons op, zodat we gezamenlijk een oplossing kunnen zoeken. Het kan zijn dat wij hierbij vragen om het product naar ons terug te sturen, of om foto's op te sturen, zodat wij het gebrek kunnen onderzoeken.

Blijkt een product beschadigd of anderszins gebrekkig te zijn door uw toedoen, dan kunnen wij (een deel van) de kosten die wij hiervoor hebben gemaakt (bijvoorbeeld onderzoekskosten) aan u doorberekenen.

## 2 VEILIGHEIDSVORSCHRIFTEN

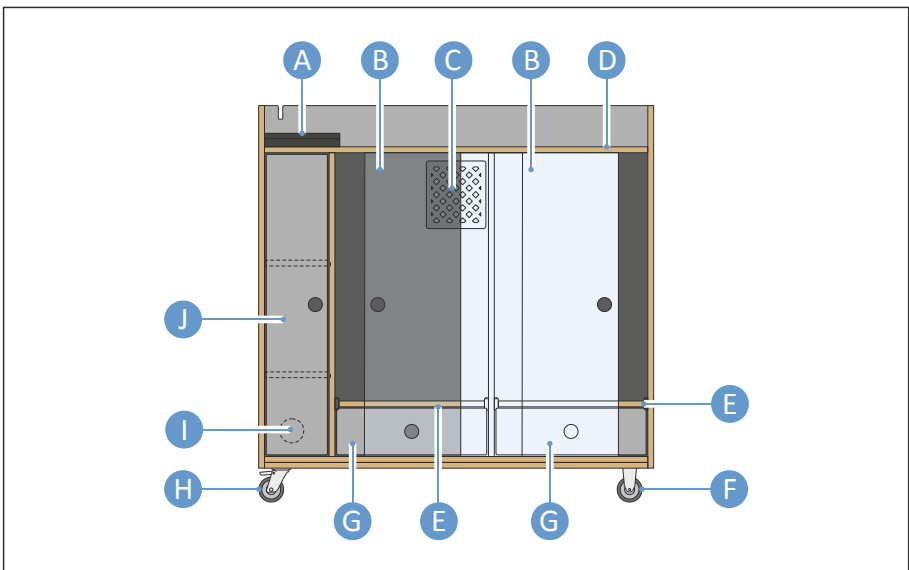
- Gebruik de trolley niet als de aansluitkabel beschadigd is.
- Gebruik de trolley niet voor andere doeleinden dan waar deze voor bedoeld is.
- Verwijder de stekker van de aansluitkabel uit de wandcontactdoos tijdens het vervangen van de filters van de afzuiging.
- Gebruik altijd originele filters in het afzuigstelsel die aan de specificaties van de fabrikant voldoen. Filters die niet aan de specificaties, kunnen de goede werking en de veiligheid van personen in gevaar brengen.
- Producten die tijdens de reinigings- en onderhoudswerkzaamheden zijn gebruikt dient u te verwerken op een wijze die het milieu zo weinig mogelijk belast.

## 3 BESCHRIJVING

De trolley is een mobiel systeem uit hoogwaardig materiaal en afgewerkt met een hoogwaardig krasbestendige HPL-toplaag, specifiek ontworpen voor twee 3D printers. De trolley is een samenstel voorzien van wielen die een flexibele locatie van gebruik mogelijk maakt. Twee wielen hiervan zijn zwenkwielen met rem. De trolley is uitgevoerd met een geavanceerd luchtfiltratiesysteem voorzien van een HEPA-filter als een koolstoffilter voor een veiligere en schonere werkomgeving. De voorzijde van de trolley is voorzien van twee schuifdeuren van veiligheidsglas die ook dienen om de geluidsoverlast van de printers te beperken. Het interieur is voorzien van een heldere ledverlichting, zodat de gebruiker de voortuitgang van 3D-printprojecten goed kan volgen.

Het bureaublad is voorzien van een bedieningspaneel om de verlichting en het afzuigstelsel in en uit te schakelen. Verder is het bedieningspaneel uitgerust met een 230 volt en USB-aansluiting. Verder is de trolley aan de linkerkant voorzien van drie opbergruimtes. In de onderste ruimte bevindt zich een stroomaansluiting voor beide printers. De printers worden geplaatst op een uittrekbaar plateau zodat onderhoud en wisseling van materiaal eenvoudig wordt. Onder de deze plateau's bevinden zich laden waarin restmateriaal wordt opgevangen of kunnen gebruikt worden om verbruiksmateriaal op te slaan.

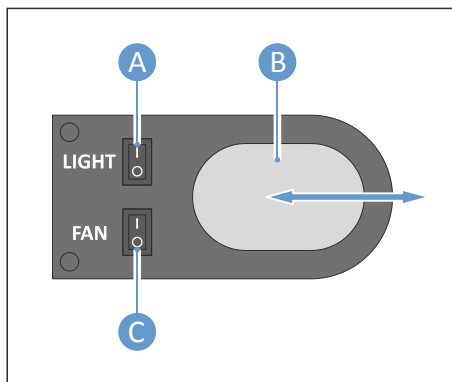
### 3.1 Overzicht trolley



- A. Bedieningspaneel
- B. Glazen schuifdeur
- C. Luchtfiltratiesysteem
- D. Bureaublad
- E. Printer plateau
- F. Bokwiel
- G. Opvang/opberg lade
- H. Zwenkwiel met rem
- I. Doorvoer aansluitkabel
- J. Deur van opbergruimte

### 3.2 Bedieningspaneel

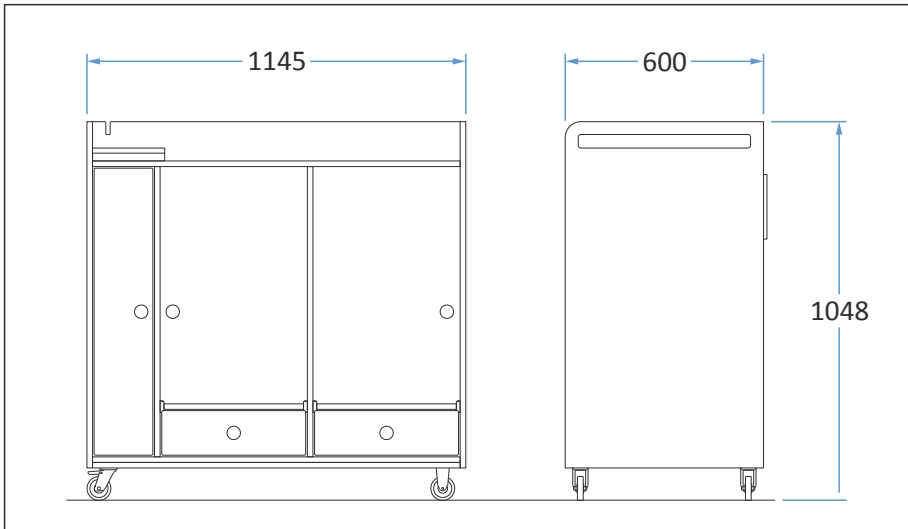
- A. Aan/uit schakelaar ledverlichting
- B. Schuif waaronder zich een 230 volt en USB-aansluiting bevindt.
- C. Aan/uit schakelaar van het afzuigstelsysteem



### 3.3 Algemene gegevens

<b>Massa</b>	? Kg
<b>Werkhoogte bureaublad</b>	940 mm
<b>Geluidsniveau</b>	< 70 dB(A)
<b>Temperatuurrange</b>	Tussen -10°C en 40°C
<b>Land van fabricage</b>	Nederland

### 3.4 Afmetingen



## 4 INSTALLATIE

### 4.1 Controle bij ontvangst

- Controleer direct bij ontvangst of de zending in overeenstemming is met de door u bestelde product op compleetheid en beschadigingen. Gebruik het product niet als deze beschadigd is en neem contact op met Lay3rs 3dprinting.
- Controleer de juistheid van de levering, het ontbreken van wat (extra) besteld is.
- Laat door de vervoerder direct en ter plaatse een transportschade-protocol opstellen bij eventuele schade en/of manco's als gevolg van transport.



## 4.2 Trolley plaatsen

De trolley wordt als één geheel geleverd.

- Verwijder de verpakking en verpakkingsfolie.
- Plaats de trolley op de gewenste locatie.
- Blokkeer de remmen van beide zwenkwielen.
- Plaats de 3D printers in de trolley en sluit deze aan.
- Sluit de aansluitkabel aan.

## 4.1 Trolley verplaatsen

- Verwijder de stekker van de aansluitkabel en plaats de stekker (A) in de uitsparing van de trolley.
- Deblokkeer de remmen van beide zwenkwielen.
- Transporteer de trolley naar de nieuwe locatie. Zorg ervoor dat de trolley niet wordt beschadigd.



## 4.2 Opslag van de trolley

Als de trolley voor langere tijd niet gebruikt wordt, dan adviseren wij om de trolley te plaatsen op een droge en veilige plaats.

### 4.3 Ontmantelen van de trolley

Als u de trolley ontmantelt, dient u rekening te houden met de verschillende materialen waaruit de trolley bestaat (hout, glas, aluminium, kunststof, elektrische materialen enz.). Zorg ervoor dat alle materialen gescheiden worden voordat u deze afvoert. Laat dit bij voorkeur doen door een gespecialiseerd bedrijf en let altijd op de lokale wet- en regelgeving betreffende afvoer van industrieel afval.

## 5 ONDERHOUD

### 5.1 Reinigen

- Reinig de beide laden van de trolley regelmatig met behulp van een stofzuiger en de buitenkant van de trolley met een licht vochtige doek en droog af met een droge doek.

### 5.2 Filters vervangen

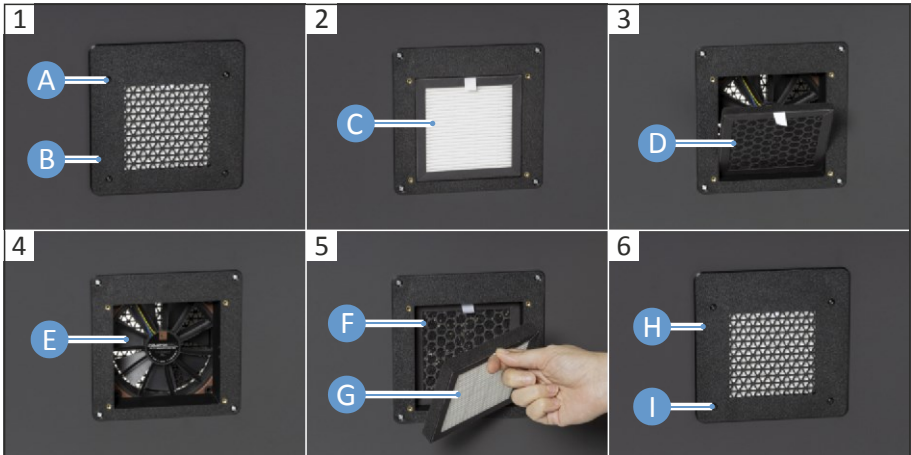
Vervang beide filters van het afzuigstelsel elke 3 maanden.



#### **Waarschuwing**

*Verwijder de stekker van de aansluitkabel uit de wandcontactdoos zodat het afzuigstelsel niet onbedoeld ingeschakeld kan worden.*

- Verwijder de vier schroeven (A) en afdekrooster (B).
- Verwijder het HEPA-filter (C) uit het afzuigstelsel.
- Verwijder de koolstoffilter (D) uit het afzuigstelsel.
- Reinig voorzichtig de lamellen (E) van de ventilator met een zachte kwast.



- Plaats een nieuw koolstoffilter (F) en HEPA-filter (G) in het afzuigsysteem.
- Plaats het afdekrooster (H) terug en zet deze vast met de vier schroeven (I).

## EG-verklaring van overeenstemming

**Lay3rs 3dprinting BV  
De Dieze 28  
5684 PT Best  
Nederland**

verklaart hierbij dat onderstaand product:

voldoet aan de volgende EG-richtlijnen:

**Laagspanningsrichtlijn 2014/35/EG.**

**EMC richtlijn 2014/30/EG.**

en voldoet aan de geharmoniseerde Europese normen:

**EN 1822-1:2019 (luchtfilters met een hoog rendement: EPA, HEPA en ULPA)**

**EN-IEC 60598-1:2020 (verlichtingsarmaturen)**

**EN-IEC 60335-1:2020 (huishoudelijke en soortgelijke elektrische toestellen)**

Lay3rs 3dprinting BV

Best  
Nederland