

09
Cotton-Cashmere



MODÈLE
09
FIL KATIA



page 6

COTTON-CASHMERE

F RANÇAIS


TAILLES: -a) 38-40 -b) 42-44 -c) 46-48
-d) 50-52

Le modèle de la photo correspond à la taille:
-a) 38-40

FOURNITURES

Qualité COTTON-CASHMERE col. n° 59: -a) 9
-b) 10 -c) 11 -d) 12 pelotes

Aig.	Points employés
N° 3,5	<ul style="list-style-type: none"> Côtes 2x2 (voir page des pts de base) Torsades (voir graphique A)

 Regardez une vidéo (J'apprends) qui explique comment former les torsades à l'aide d'aiguilles auxiliaires sur www.katia.com/FR/japprends-videos ou sur notre canal YouTube [filkatia](#).

ÉCHANTILLON (10 cm x 10 cm)

Mesurer l'échantillon après l'avoir repassé
29,5 m. et 29 rgs en *torsades* avec les aig. n° 3,5

DOS

Monter -a) 154 m. -b) 168 m. -c) 180 m. -d) 196 m. Tric. en côtes 2x2, en commençant et en terminant par -a) 2 m. end. -b) 3 m. end. -c) 3 m. end. -d) 3 m. end.

À 9 cm de hauteur totale, continuer à tric. en *torsades* selon la lettre -a) A -b) B -c) C -d) B du graphique A.

Manches: à 39 cm de hauteur totale, **augmenter** de chaque côté, au début de chaque rg: 6 x 4 m., 2 x 2 m.

Remarque: tric. les m. augmentées en *torsades*.

Il reste -a) 210 m. -b) 224 m. -c) 236 m. -d) 252 m.

Épaules: à -a) 21,5 cm -b) 22,5 cm -c) 23,5 cm -d) 24,5 cm à partir du début des manches, **rabattre** de chaque côté, au début de chaque rg:

-a) 3 x 10 m., 5 x 9 m.

-b) 8 x 10 m.

-c) 3 x 11 m., 5 x 10 m.

-d) 8 x 11 m.

Encolure: à -a) 27 cm -b) 28 cm -c) 29 cm -d) 30 cm à partir du début des manches, **rabattre** les -a) 60 m. -b) 64 m. -c) 70 m. -d) 76 m. restantes.

DEVANT DROIT

Monter -a) 101 m. -b) 107 m. -c) 116 m. -d) 124 m. Tric. en côtes 2x2, en commençant par 3 m. end. et en terminant par -a) 2 m. env. -b) 2 m. end. -c) 3 m. end. -d) 3 m. end.

À 9 cm de hauteur totale, continuer à tric. 32 m. en côtes 2x2 pour la bordure et -a) 69 m. -b) 75 m. -c) 84 m. -d) 92 m. en *torsades* selon la lettre -a) D -b) E -c) F -d) G du graphique A.

Manche: à 39 cm de hauteur totale, **augmenter** du côté gauche, au début de chaque rg sur l'env.: 6 x 4 m., 2 x 2 m.

Remarque: tric. les m. augmentées en *torsades*.

Il reste -a) 129 m. -b) 135 m. -c) 144 m. -d) 152 m.

Encolure: à 21,5 cm à partir du début de la manche, **diminuer** du côté droit, à 32 m. du bord et à tous les rgs:

-a) 6 x 2 m., 10 x 1 m.

-b) 6 x 2 m., 11 x 1 m.

-c) 8 x 2 m., 13 x 1 m.

-d) 9 x 2 m., 14 x 1 m.

En même temps:

Épau: à -a) 21,5 cm -b) 22,5 cm -c) 23,5 cm -d) 24,5 cm à partir du début de la manche, **rabattre** du côté gauche, au début de chaque rg sur l'env.:

-a) 3 x 10 m., 5 x 9 m.

-b) 8 x 10 m.

-c) 3 x 11 m., 5 x 10 m.

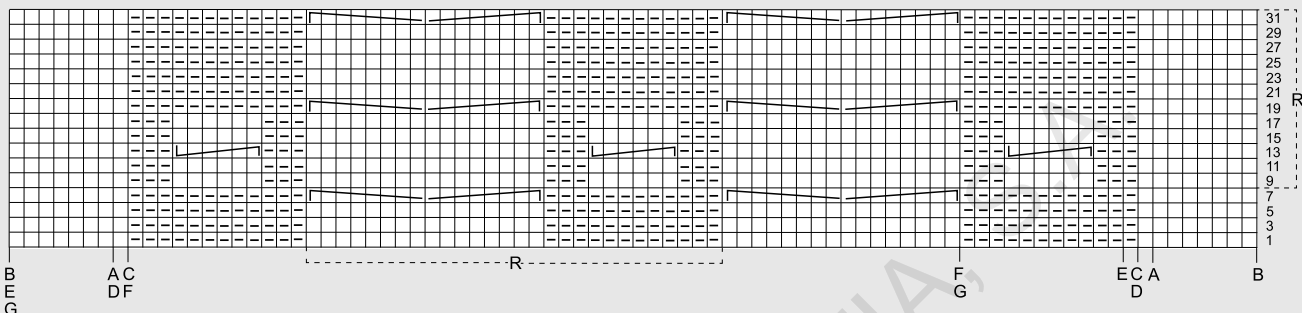
-d) 8 x 11 m.

Graphique A

Sur l'envers du travail, tric. les m. comme elles se présentent.

- R Répéter
 □ 1 m. end.
 - 1 m. env.

- ↙ passer 3 m. sur une aig. aux. située devant l'ouvrage, tric. 3 m. end. et les 3 m. de l'aig. aux. à l'end.
 ↘ passer 4 m. sur une aig. aux. située devant l'ouvrage, tric. 4 m. end. et les 4 m. de l'aig. aux. à l'end.
 ↗ passer 3 m. sur une aig. aux. située derrière l'ouvrage, tric. 4 m. end. et les 4 m. de l'aig. aux. à l'end.

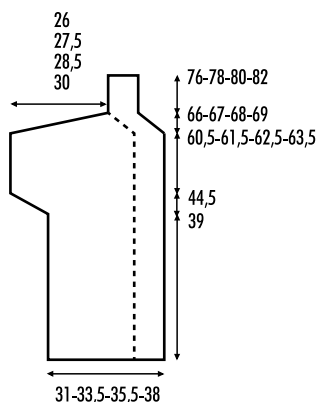
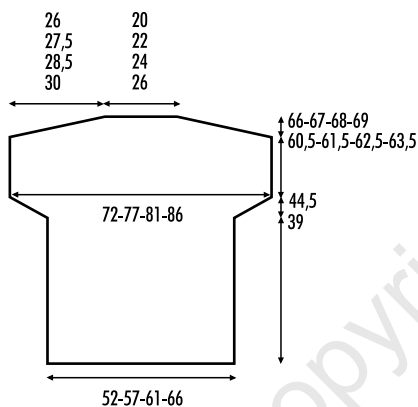


Grafiek A

In de even naalden, de st. breien zoals deze voorkomen.

- R Herhalen
 □ 1 st. r.
 - 1 st. av.

- ↙ zet 3 st. op een hulpsnaal aan de voorkant v.h. werk, brei 3 st. r. en brei hierna de 3 st. v.d. hulpsnaal r.
 ↘ zet 4 st. op een hulpsnaal aan de voorkant v.h. werk, brei 4 st. r. en brei hierna de 4 st. v.d. hulpsnaal r.
 ↗ zet 4 st. op een hulpsnaal aan de achterkant v.h. werk, brei 4 st. r. en brei hierna de 4 st. v.d. hulpsnaal r.



Continuer à tric. les 32 m. restantes de la bordure en côtes 2x2, en commençant et en terminant par 3 m. end.

Bande d'encolure pour le dos:

À -a) 10 cm -b) 11 cm -c) 12 cm -d) 13 cm à partir des m. rabattues pour l'épaule, **rabattre**.

DEVANT GAUCHE

Tric. comme le devant droit mais **en vis-à-vis**.

MONTAGE

Coudre tout le vêtement *au pt de côté* (voir page des pts de base).

Coudre -a) 26 cm -b) 27,5 cm -c) 28,5 cm -d) 30 cm pour chaque épaule.

Assembler les deux bandes d'encolure et **coudre** sur l'encolure du dos.

Finitions manches: relever -a) 62 m. -b) 66 m. -c) 70 m. -d) 74 m. sur le dessous des manches. Tric. en côtes 2x2, en commençant et en terminant par 2 m. end.

À 15 cm de hauteur totale, **rabattre**.

Coudre les côtés et le dessous des manches.

NEDERLANDS

MATEN: -a) 38-40 -b) 42-44 -c) 46-48 -d) 50-52

Het model van de foto komt overeen met de maat: -a) 38-40

BENODIGD MATERIAAL

COTTON-CASHMERE kl. 59: -a) 9 -b) 10 -c) 11 -d) 12 bollen

Naalden	Gebruikte steken
Nr. 3 1/2	<ul style="list-style-type: none"> Boordsteek 2x2 (zie blz. basisst.) Kabelsteek (zie grafiek A)

U kunt een elementaire video zien van hoe de kabels gemaakt moeten worden met hulpsnaalden op onze website www.katia.com/NL/leren-breien-video of op ons kanaal van YouTube [filkatia](https://www.youtube.com/channel/UCk1k1k1k1k1k1k1k1k1k1k1)

STEEKVERHOUDING

De maat is genomen ná het strijken v.h. proeflapje.

In *kabelsteek*, nidn. Nr. 3 1/2
 10x10 cm. = 29,5 st. en 29 naalden.

RUGPAND

-a) 154 st. -b) 168 st. -c) 180 st. -d) 196 st. **opz.**
 Brei *boordsteek 2x2*. Begin en eindig de *boordsteek 2x2* met -a) 2 st. r. -b) 3 st. r. -c) 3 st. r. -d) 3 st. r.

Bij 9 cm. totale lengte, verderbreien in *kabelsteek* volgens de letter -a) A -b) B -c) C -d) B van grafiek A.

Mouwen: Bij 39 cm. totale lengte, **meerder** aan beide kanten bij het begin van elke naald: 6 maal 4 st., 2 maal 2 st.

Let wel: brei de gemeederde st. in *kabelsteek*. Er zijn hierna: -a) 210 st. -b) 224 st. -c) 236 st. -d) 252 st.

Schouders: Bij **-a)** 21,5 cm. **-b)** 22,5 cm. **-c)** 23,5 cm. **-d)** 24,5 cm. lengte, meten vanaf het begin v.d. mouwen. aan beide kanten bij het begin van elke naald **afk.:**

-a) 3 maal 10 st., 5 maal 9 st.

-b) 8 maal 10 st.

-c) 3 maal 11 st., 5 maal 10 st.

-d) 8 maal 11 st.

Hals: Bij **-a)** 27 cm. **-b)** 28 cm. **-c)** 29 cm.

-d) 30 cm. lengte, meten vanaf het begin v.d.

mouwen, de resterende **-a)** 60 st. **-b)** 64 st.

-c) 70 st. **-d)** 76 st. **afk.**

RECHTER VOORPAND

-a) 101 st. **-b)** 107 st. **-c)** 116 st. **-d)** 124 st.

opz. Brei *boordsteek* 2x2. Begin de *boord-*

steek 2x2 met 3 st. r. en eindig met **-a)** 2 st. av.

-b) 2 st. r. **-c)** 3 st. r. **-d)** 3 st. r.

Bij 9 cm. totale lengte, brei 32 st. in *boordsteek*

2x2 voor de sluiting en **-a)** 69 st. **-b)** 75 st.

-c) 84 st. **-d)** 92 st. in *kabelsteek* volgens de

letter **-a)** D **-b)** E **-c)** F **-d)** G van grafiek A.

Mouw: Bij 39 cm. totale lengte, **meerder** op

het linker uiteinde bij het begin van elke naald

aan de verkeerde kant v.h. werk: 6 maal 4 st.,

2 maal 2 st.

Let wel: brei de gemeerderde st. in *kabelsteek*.

Er zijn hierna: **-a)** 129 st. **-b)** 135 st. **-c)** 144 st.

-d) 152 st.

Hals: Bij 21,5 cm. lengte, meten vanaf het begin

v.d. mouw, **minder** op het rechter uiteinde, op

32 st. vanaf de kant, in elke naald aan de goede

kant v.h. werk en aan de verkeerde kant v.h.

werk:

-a) 6 maal 2 st., 10 maal 1 st.

-b) 6 maal 2 st., 11 maal 1 st.

-c) 8 maal 2 st., 13 maal 1 st.

-d) 9 maal 2 st., 14 maal 1 st.

Tegelijkertijd:

Schouder: Bij **-a)** 21,5 cm. **-b)** 22,5 cm.

-c) 23,5 cm. **-d)** 24,5 cm. lengte, meten vanaf

het begin v.d. mouw, op het linker uiteinde bij

het begin van elke naald aan de verkeerde kant

v.h. werk **afk.:**

-a) 3 maal 10 st., 5 maal 9 st.

-b) 8 maal 10 st.

-c) 3 maal 11 st., 5 maal 10 st.

-d) 8 maal 11 st.

Brei over de resterende 32 st. v.d. sluiting verder

in *boordsteek* 2x2. Begin en eindig de *boord-*

steek 2x2 met 3 st. r.

Strook voor de hals v.h. rugpand:

Bij **-a)** 10 cm. **-b)** 11 cm. **-c)** 12 cm. **-d)** 13 cm.

lengte, meten vanaf de st. die afgekant zijn voor

de schouder, de st. **afk.**

LINKER VOORPAND

Breien zoals het rechter voorpand, maar in **spie-**

gelbeeld.

IN ELKAAR ZETTEN EN AFWERKEN

Alle naden worden gevormd d.m.v. *platte kant-*

steek (zie blz. basisst.).

Sluit -a) 26 cm. **-b)** 27,5 cm. **-c)** 28,5 cm.

-d) 30 cm. voor elke schouder.

De 2 stroken v.d. hals **samennemen** en **vast-**

naaien aan de hals v.h. rugpand.

Afwerking manchet v.d. mouwen: Over de

onderkant, voor de manchet, v.e. mouw: **-a)** 62 st.

-b) 66 st. **-c)** 70 st. **-d)** 74 st. **opnemen.** Brei

boordsteek 2x2. Begin en eindig de *boordsteek*

2x2 met 2 st. r.

Bij 15 cm. totale lengte, alle st. **afk.**

Ga idem te werk voor de manchet v.d. andere

mouw.

Sluit de naden v.d. zijkanten en onderkant v.d.

mouwen.



LE CATALOGUE FEMME N° 89
PRINTEMPS / ÉTÉ

Rectification Modèle 9

Graphique A

- passer 4 m. sur une aig. aux. située derrière l'ouvrage, tric. 4 m. end. et les 4 m. de l'aig. aux. à l'end.

Copyright © FIL KATIA, S.A.